

POMORSKIE

7484

1. Obiekt

Kamienica nr 10

2. Czas powstania

XVI/XVII

kon. XVIII w.

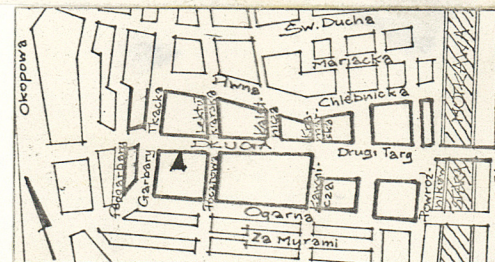
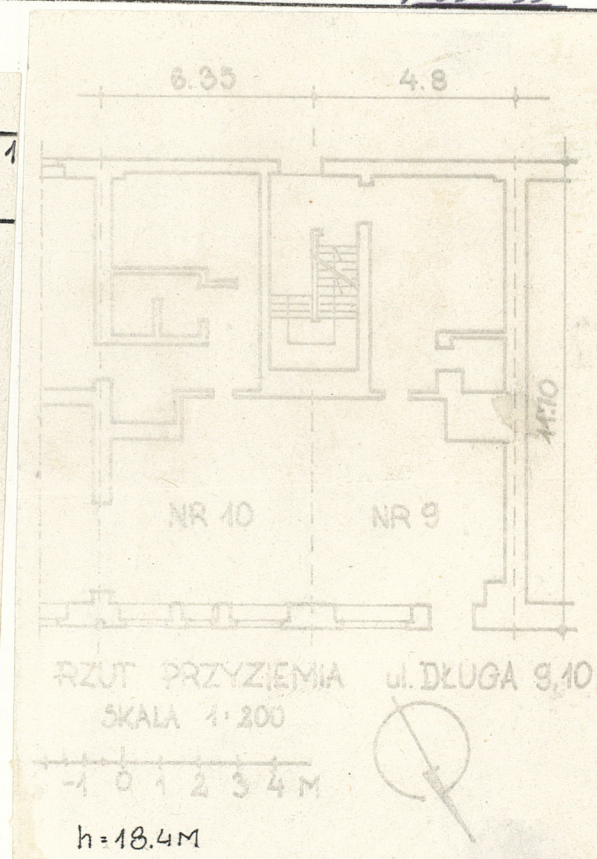
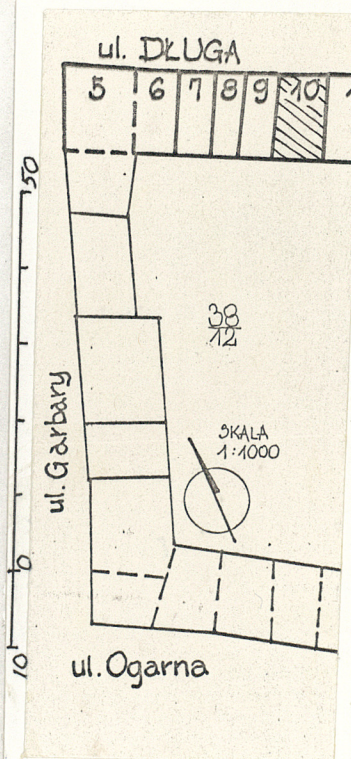
1881-82, 1950-53

3. Miejscowość

Gdańsk

nr hipoteczny

11. Zdjęc.a, plan sytuacyjny, rzuty



4. Adres

Długa 9/10

nr hipoteczny

332050

nr mapy 286

nr działki 38/9

5. Przynależność administracyjna

województwo gdańskie

gmina

m. Gdańsk

6. Poprzednie nazwy miejscowości

Danzig

7. Przynależność administracyjna  
przed 1.VI.1975

województwo gdańskie

powiat

m. Gdańsk

8. Właściciel i jego adres

Skarb Państwa

9. Użytkownik i jego adres PGM-Sródmieście

ul. Powst. W-skich 23  
Rejon. S-nia Ogrodn.-Pszczel.  
"Wybrzeże" Wrzeszcz Grunwaldzka  
nr 36 135

10. Rejestr zabytków

Nr 452

data 27.1.72

autor zdjęć W. Rosowski  
data wykonania X. 1983  
miejsce przechowywania negatywów GÓDZ



12. Autorzy, historia obiektu, określenia stylu.

O wyglądzie kamienicy średniowiecznej nie posiadamy żadnych wiadomości. W końcu w. XVI wzgl. w pocz. XVII otrzymała ona wystrój trójosiowej, trzypiętrowej fasady. W 1617 przed wejściem do wysokiej sieni posiadała doskonale ukształtowane przedproże. Posesja należała wówczas do rodz. Hoffmanów.

W końcu XVIII w. budynek główny posiadał sien z antresolą, oraz górne piętra o układzie trójtaktowym. Wokół zaopatrzonego w studnię podwórza znajdowało się dwupiętrowe, wschodnie skrzydło boczne oraz podobna doń oficyna. Osiowe przedproże mieściło po lewej stronie obudowę zejścia do piwnicy.

W 1829 tynkowano fasadę oraz reperowano przedproże.

W poł. ub. stulecia przyziemie było już przystosowane do celów handlowych, gdyż w r. 1855 powiększono istniejące już dawniej witryny. Przy okazji otynkowano i pomalowano całą fasadę.

W 1868 wykonano ostatnią reperację /podwyższenie muru bocznego o 1 stopę/ przedproża, które w 4 lata później zostało orzebrane.

W latach 81/82 na zlecenie właściciela budynku L.F.Lindenberga budowniczy F.W.Krüger dokonał poważnej przebudowy budynku głównego: powiększono jeszcze bardziej sklep zajmujący całą głębokość przyziemia, poszerzając go kosztem schodów, przebito nowe drzwi niezależniące wejście do sklepu od wejścia na klatkę schodową prowadzącą na górne piętra wreszcie całe przyziemie zaopatrzone w specyficzną eklektyczną architekturę pilastrową. Nie jest natomiast pewne, czy w tym samym czasie uległa przebudowie również cała fasada frontowa, czy też założony na całej szerokości budynku potężny tympanon powstał jeszcze w okresie klasycystycznym. Oficynę oraz skrzydło boczne podwyższono o trzecie piętro. /c.d. wkładka... /

13. Opis (sytuacja, materiał i konstrukcja, rzut, bryła, elewacje, dach, wnętrze wyposażenie, instalacje)

Budynek w zabudowie zwartej w pd.pierzei ul. Długiej, biegnącej prostopadle do Motławy od Ratusza Głównego Miasta do Złotej Bramy;

Wymurowany z cegły, otynkowany tynkiem szlachetnym; portal i obramienia okien kamienne; stropy monolityczne; więźba dachowa drewniana o konstrukcji krokwiowo-jętkowej; dach kryty dachówką esówką; posadzki - lastrico, terakota, drewniane; okna o konstrukcji skrzynkowej 6- i 10-dzielne; drzwi płycinowe;

Plan budynku trapezowy, 2-traktowy, połączony wewnątrz i klatką schodową z nr 9;

budynek 4-kondygnacyjny, podpiwniczony, dach dwuspadowy, zaskłonięty szczytem, poddasze mieszkalne;

Elewacja frontowa /fot.1/ 3-osiowa, szczyt zwieńczony trójkątnym tympanonem /fot.2/ ze sgraffitowym fryzem /fot.3/ i gzymsem poniżej; w szczycie okna poddasza i wypusty rynnowe, pod oknami gzyms międzykondygnacyjny; nad oknami 3-ciej kondygn. sgraffitowe fryzy /fot.4/ i gzymsy nadokienne; pod oknami gzyms międzykondygnacyjny, w oknach 2-giej i 3-ciej kondygnacji kute balustrady; w osi środkowej prosty portal o profilowanych obramieniach /fot.5/ z nadświetlem na półokręgu /fot.6/;

Elewacja pd. /fot. / 3-osiowa ze szczytem trójkątnym, a w nim półokrągłym okienkiem;

Układ wnętrz po wojnie zmieniony, parter handlowy, wyżej lokale mieszkalne;

Wyposażenie wnętrz niezachowane;

Instalacje: elektryczna, ogrzewcza, gazowa, wod.-kan.



14. Kubatura	15. Powierzchnia użytkowa	16. Przeznaczenie pierwotne mieszkalne	17. Użytkowanie obecne mieszkalno-użytkowe
18. Prace budowlane i konserwatorskie, ich przebieg i dokumentacja  W 1945 wszystkie zabudowania parceli uległy całkowitemu zniszczeniu. W 1950/51 kamieniczka <del>wielkozabudowlana</del> została odbudowana w stanie surowym. W 1952 otrzymała wystrój architektoniczny. W 1953 otrzymała umiarkowany, harmonizujący z architekturą wystrój barwny. Przy rekonstrukcji fasady w zasadzie przyjęto za punkt wyjścia dawny klasycyzujący schemat architekt., znacznie jednak upraszczając formy szczytu, profile gzymsów międzyokiennych a także zastępując nadokienne tympanony poziomymi gzymsami. Parter zaprojektowano dowolnie.		19. Stan zachowania (fundamenty, ściany zewnętrzne, ściany wewnętrzne, sklepienia, stropy, konstrukcje dachowe, pokrycie dachu, wyposażenie i instalacje)  Stan zachowania całości budynku jak i poszczególnych jego elementów - dobry.	
20. Najpilniejsze postulaty konserwatorskie  Przeprowadzanie napraw i bieżącej konserwacji budynku.			



21. Akta archiwalne (rodzaj akt, numer i miejsce przechowywania)

- 1/ Księga wieczysta nr [REDACTED]  
Sąd Rejonowy ul. Swierczewskiego 30
- 2/ Akta inwentarzowe - ~~Rguxa~~ PGM - Śródmieście  
ul. Powstańców W-skich 23
- 3/ Księga Policji Budowlanej - nieskatalogowane  
Politechnika Gdańska ul. Majakowskiego 11/12
- 4/ Akta geodezyjne- Przeds. Geodezyjno-Kartograficzne  
ul. Pniowskiego

23. Źródła ikonograficzne i fotografie (rodzaj, miejsce przechowywania, sygnatury)

Fotografie - Konserwator Miasta Gdańska  
ul. Kotwiczników

22. Bibliografia

" Droga Królewska w Gdańsku " praca zbiorowa  
pod red. I. Fabiani-Madeyskiej , Gdańsk 1955r.

24. Uwagi różne

2 wkładki

25. Wypełnił

Wiesław Rosowski

X 1983r.

26. Sprawdził



1. Miejscowość

Gdańsk

2. Obiekt (nazwa jak w karcie)

Kamienica nr 10

3. Zawartość wkładki (nazwa obiektu lub materiału uzupełniającego)

12. Autorzy, historia obiektu...

W 1896 przy powiększaniu okna wystawowego usunięto dekoracje pilastrowe przyziemia.

W 1905 rozszerzono sklep również na teren od dawna przebudowanej nasamodzielne piętro antresoli /Alex. Fey/.  
W miejsce małych okien antresoli przebito wielką witrynę, którą połączono secesyjną oprawą architekt. w jedną całość, z witrynami przyziemia.

W 1928 usunięto w przyziemiu mur ogniowy między nr 10, a należącym do tej samej rodziny nr 9, łącząc oba sklepy w jedną całość. Wejście do sklepu znajdowało się na osi wspartego na podciągu i filarach muru ogniowego.  
Przy tej okazji partery obu budynków zostały ujęte wspólną oprawą architekt. w jedną całość. Zlikwidowano wtedy również gzymsy ponad oknami 1-go piętra. Stary trójtakt górnych kondygnacji nie uległ tymczasem zmianie.

W r. 1936 ponownie rozdzielono oba sklepy.

Wkładkę założył: Wiesław Rosowski X 1983r.  
(imię, nazwisko, data)

Miejsce przechowywania negatywów: GODZ

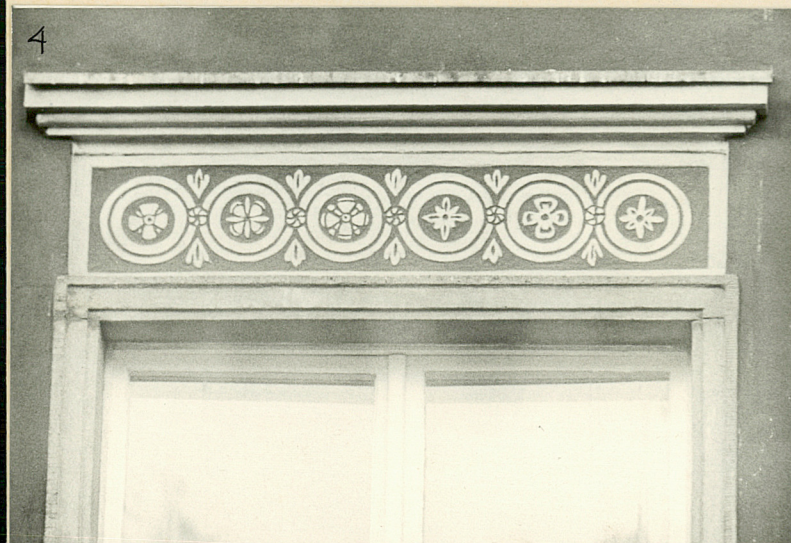
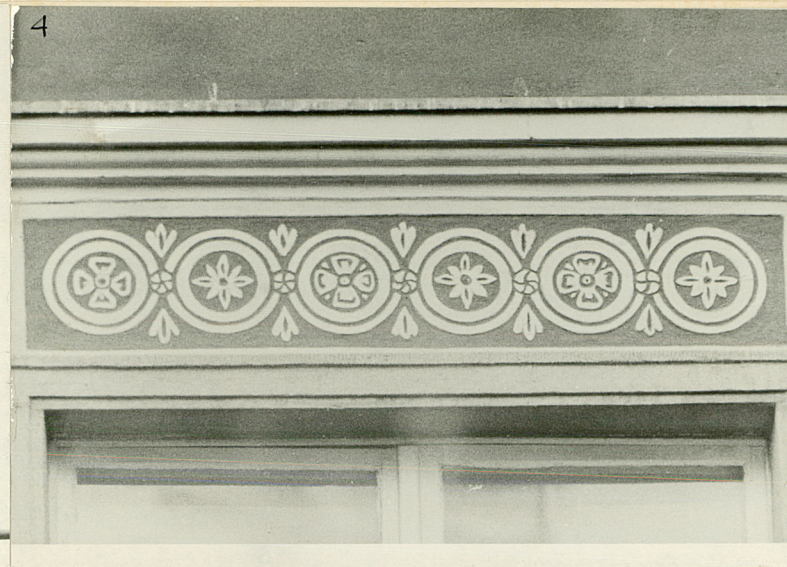
Wzór ODZ 1978 r.





Fotografie sprzed 1945 r.







7

