

OŚRODEK DOKUMENTACJI  
ZABYTEKÓW W WARSZAWIE

KARTA EWIDENCYJNA ZABYTEKÓW  
ARCHITEKTURY I BUDOWNICTWA

A B C D E F G H I J K L Ł M N O P R S T U V W X Y Z

Nr POMORSKIE

7478

1. Obiekt

Kamienica nr 1

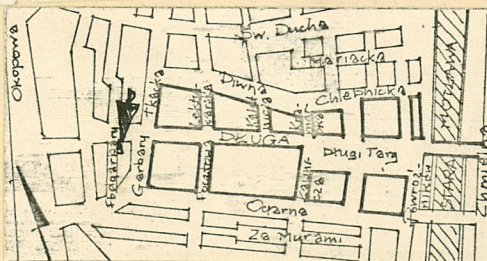
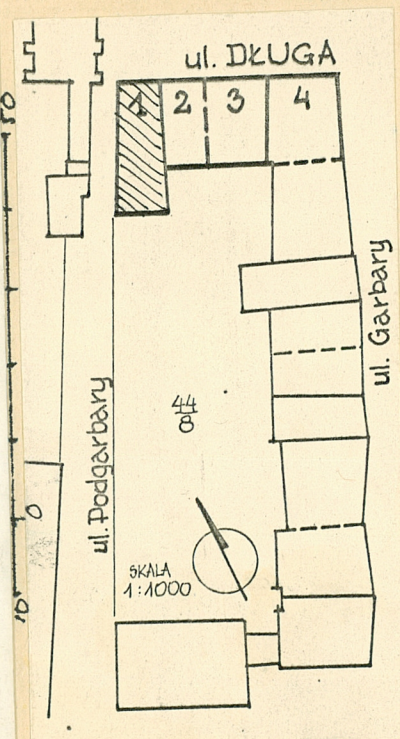
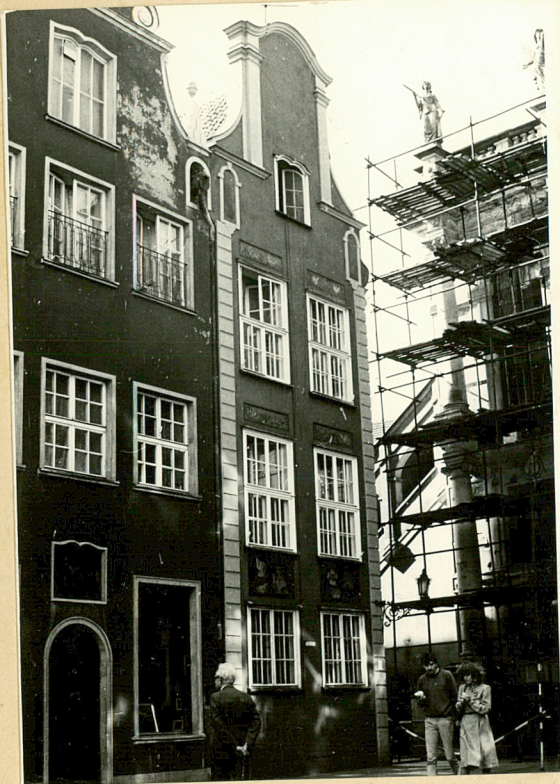
2. Czas powstania

XIV, 1 poł. XVII  
ok. poł. XVIII  
ok. poł. XIX

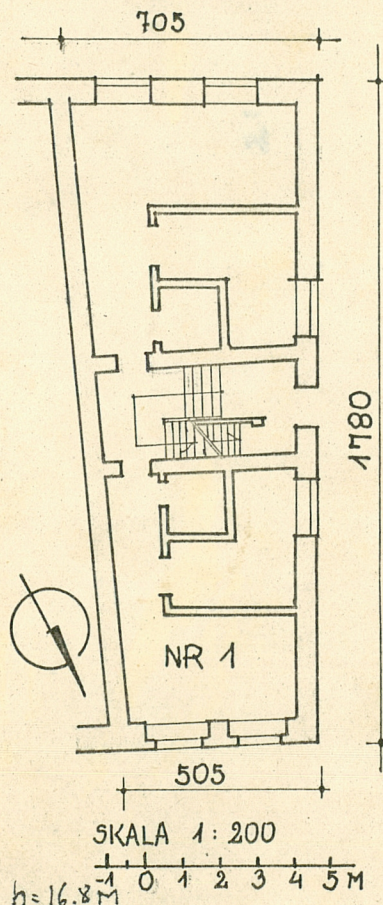
3. Miejscowość

Gdańsk

11. Zdjęcia, plan sytuacyjny, rzuty



RZUT PRZYZIEMIA  
ul. DŁUGA 1



4. Adres ul. Długa 1

nr hipoteczny KW [redacted]  
nr mapy 286 nr działki 44/8

5. Przynależność administracyjna

województwo gdańskie

gmina m. Gdańsk

6. Poprzednie nazwy miejscowości

Danzig

7. Przynależność administracyjna  
przed 1.VI.1975 r.

województwo gdańskie

powiat m. Gdańsk

8. Właściciel i jego adres

Skarb Państwa

9. Użytkownik i jego adres  
Przeds. Gosp.  
Mieszkaniowej Gdańsk-Sródm.  
ul. Powstańców W-skich 23

10. Rejestr zabytków

Nr data

autor zdjęć W. Rosowski  
data wykonania X. 1983  
miejsce przechowywania negatywów GODZ



## 12. Autorzy, historia obiektu, określenie stylu.

W drugiej poł. XIV w. posesja ta sta-  
nowiła własność garbarza, który też pra-  
dopodobnie posiadał tutaj swój warsztat.  
Budynek główny, pierwotnie przypuszczal-  
nie ryglowy, w XV w. otrzymał ceglana  
fasadę gotycką, silnie zaakcentowaną  
pionami i zwieńczoną attyką blankową.  
W 1617 przed kamienicą tą posiadającą  
jeszcze wystrój średniowieczny, znajdo-  
wało się wysokie przedproże. W r. 1629  
posesja przeszła w ręce Jerzego Hewla.  
Wydaje się, iż właśnie jego inicjatywie  
należy przypisać powstanie wspaniałego  
późnorenesansowego wystroju tej kamieni-  
cy znanego ze sztychu Willera /ok.1687/.  
Był to budynek dwuosiowy, jednopiętrowy  
o znacznych rozpiętościach wyniesionych  
- ponad wysoką piwnicę - kondygnacji.  
Licowana ceglą fasada posiadała liczne  
dekoracje kamienne zwłaszcza w zdobnym  
woluty szczycie zwieńczonym typową  
dla renesansu promienistą kulą. Do sie-  
ni prowadził bazujący na klasycznych e-  
lementach architektonicznych portal za-  
opatrzone w zwieńczone głowicami joński-  
mi pilastry wspierające belkowanie z u-  
mieszczonymi we fryzie tryglifami. Trud-  
no natomiast stwierdzić z pewnością, z  
czy przed kamienicą znajdowało się przed-  
proże, czy też wchodziło się do środka  
jedynie po licznych stopniach jak to su-  
geruje Willer. Nie ulega natomiast wąt-  
pliwości, że przed schodkami stały dwa  
wysokie słupki kamienne zwieńczone kula-  
mi - tak charakterystycznymi dla rene-  
sansowych przedproży gdańskich.  
W 2 poł. XVIII w. a w każdym razie jesz-  
cze przed r. 1765 kamienica została  
przebudowana w stylu rokokowym. Otrzy-  
mała wówczas typowy dla tego okresu  
szczyt szczytowy zwieńczony ciężkim falis-  
tym gzymsem, boniowane naroża oraz szcze-  
gólnie starannie opracowany motyw zdob-  
niczy zachodniego, ślepego wypustu ryn-  
nowego. Całość pokrył ciemnozielony  
tynk. Również przedproże otrzymało for-  
mę rokokową występującą wyraźnie w kształ-  
cie słupków. Pojawiła się także na pra-  
wo od wejścia obudowa zejścia do piwnicy.  
/c.d. wkładka /

## 13. Opis (sytuacja, materiał i konstrukcja, rzut, bryła, elewacje, dach, wnętrze, wyposażenie, instalacje)

Budynek w zabudowie zwartej, szczytowej, w pd. pierzei ul. Długiej, biegnącej  
prostopadle do Motławy od Ratusza Głównego Miasta do Złotej Bramy;  
Wymurowany z cegły, otynkowany tynkiem szlachetnym, stropy ognioodporne,  
monolityczne; więźba dachowa drewniana o konstr. krokwiowo-jętkowej,  
dach kryty dachówką esówką; posadzki - lastrico, terakota, drewniane;  
schoły monolityczne wspornikowe; okna o konstr. skrzynkowej, ze ślemieniem  
o drobnym podziale;  
Budynek 1-pasmowy, 3-traktowy z klatką schodową w środkowym traktcie;  
Budynek 3-kondygnacyjny, podpiwniczony, dach dwuspadowy, poddasze użytkowe;  
Elewacja frontowa /fot.1/ 2-osiowa, szczyt szczytowy zwieńczony ciężkim,  
falistym gzymsem /fot.2/ opartym na dwóch pilastrach /fot.2/. pod szczytem  
dwa ślepe wypusty rynnowe /fot.3/, w szczycie rokokowe okienko /fot.5/,  
naroża boniowane; nad oknami prostokątne pola z dekor. malarskimi /fot.6-11/  
Elewacja pd. /fot.12/ - jak frontowa lecz nieco uproszczona, bez  
pilastrów szczytu, wypustów rynnowych i dekor. malarskich; nad oknami płytkie  
wnęki na łukach;  
Elewacja zach. /fot.13/ 3-osiowa, z wejściem na osi środkowej, zaznaczonej  
szczytem, zwieńczonym gzymsem z szyszką /fot.14/;  
Układ wnętrz po wojnie zmieniony;  
Wyposażenie wnętrz niezachowane;  
Budynek posiada instalacje: elektryczną, ogrzewczą, gazową, wod.-kan.



14. Kubatura 900 m <sup>3</sup>	15. Powierzchnia użytkowa 88 m <sup>2</sup>	16. Przeznaczenie pierwotne mieszkalne	17. Użytkowanie obecne mieszkalne
18. Prace budowlane i konserwatorskie, ich przebieg i dokumentacja Przebudowy - XV w, XVII w, 1764, 1855. W 1945 uległa całkowitemu zniszczeniu. Detale architektoniczne fasady opracowali J. Ryzyszczak i B. Bramańska. W 1951 kamieni- czka została odbudowana w stanie surowym, wystrój architekt. otrzymała w 1952. Przy re- konstrukcji fasady oparto się w zasadzie na jej jej formie rokokowej wg stanu z pocz. XIX w. Odtworzono więc szczyt szczytowy z rokokowym okienkiem, zrekonstruowano wypusty rynnowe oraz narożne bonie. Uległ zmianie podział kon- dygnacyjny oraz proporcje i podział okien.		19. Stan zachowania (fundamenty, ściany zewnętrzne ściany, wewnętrzne, sklepienia, stropy, konstrukcje dachowe, pokrycia dachu, wyposażenie i instalacje) Stan zachowania całości budynku jak i poszczególnych jego elementów - dobry. oraz narożne bonie	
20. Najpilniejsze postulaty konserwatorskie Przeprowadzanie napraw i bieżącej konserwacji budynku.			



21. Akta archiwalne (rodzaj akt, numer i miejsce przechowywania)

1/Księga-wieczysta : nr 32050

Sąd Rejonowy ul. Swierczewskiego 30

2/ Akta inwentarzowe - PGM - Śródmieście  
ul. Powst. W-skich 23

3/ Księga Policji Budowlanej - nieskatalogowane  
Politechnika Gdańska ul. Majakowskiego 11/12

4/ Akta geodezyjne - Przeds. Geodezyjno-Kartograficzne  
ul. Pniewskiego

22. Bibliografia

"Droga Królewska w Gdańsku" - praca zbiorowa pod red.  
I. Fabiani-madeyskiej, Gdańsk 1955

23. Źródła ikonograficzne i fotograficzne (rodzaj, miejsce przechowania, sygnatury)

Fotografie - Konsrektor Miasta Gdańska  
ul. Kotwiczników

24. Uwagi różne

25. Wypełnił

K. Zarówna W. Rosowski

Imię i nazwisko

data X 1983r.

26. Sprawdził

Imię i nazwisko

data

27. Załączniki

Wkładki nr 1,2



1. Miejscowość

Kamienica Gdańsk

2. Obiekt (nazwa jak w karcie)

Kamienica nr 1

3. Zawartość wkładki (nazwa obiektu lub materiału uzupełniającego)

12. Autorzy, historia obiektu.....

W pierwszej poł. ubiegłego stulecia kamienica należała do rodziny Rosońskich. W 1855 nastąpiła przebudowa budynku, który prawdopodobnie wówczas otrzymał formę zbliżoną do tej jaką posiadał przed r. 1945. Podwyższono go wówczas o jeszcze jedną kondygnację wieńcząc zwykłym, prostym, brzydkim gzymsem. Podobnymi gzymсами ozdobiono również okna pierwszego i drugiego piętra. Ok. 1860 zlikwidowano przedproże, co pociągnęło za sobą konieczność obniżenia poziomu parteru do poziomu chodnika. Wtedy więc też być może przedzielono stropem nadmiernie wysokie przyziemie nadwie, niezależne od siebie kondygnacje.



Fotografia kamienicy  
sprzed 1945r.

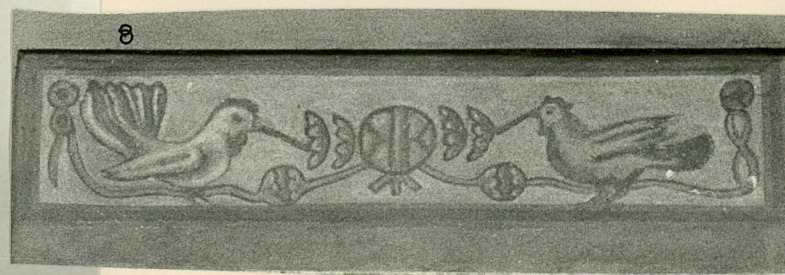
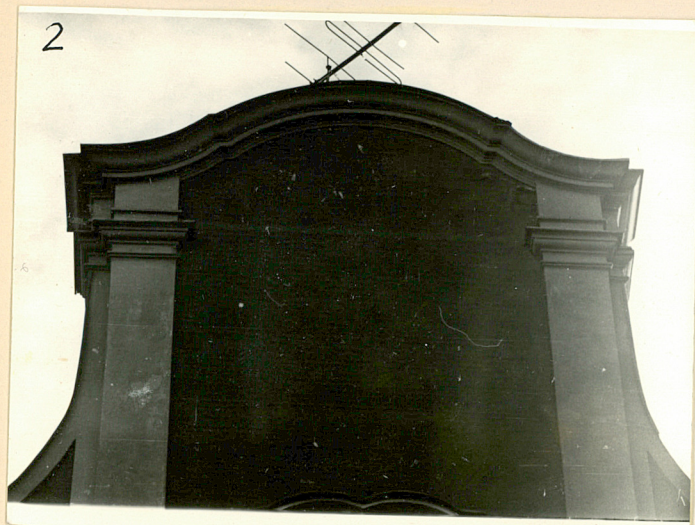
Wkładkę założył: Wiesław Rosowski X 1983r.  
(imię, nazwisko, data)

Miejsce przechowywania negatywów: GODZ



Gdańsk ul. Długa 1

zdjęcia





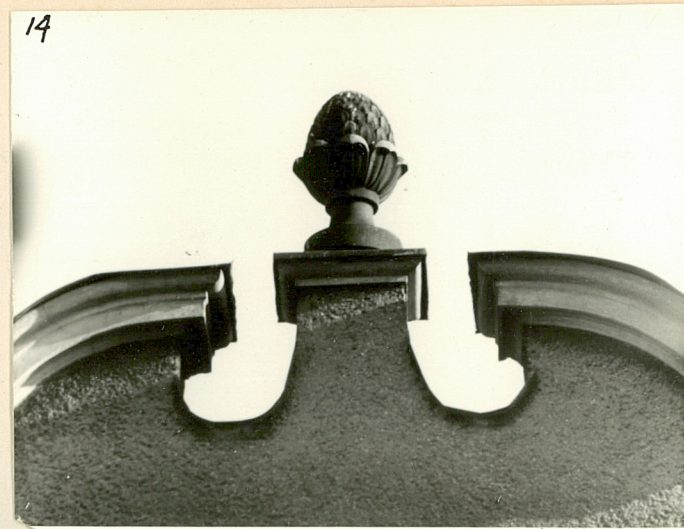
12



13



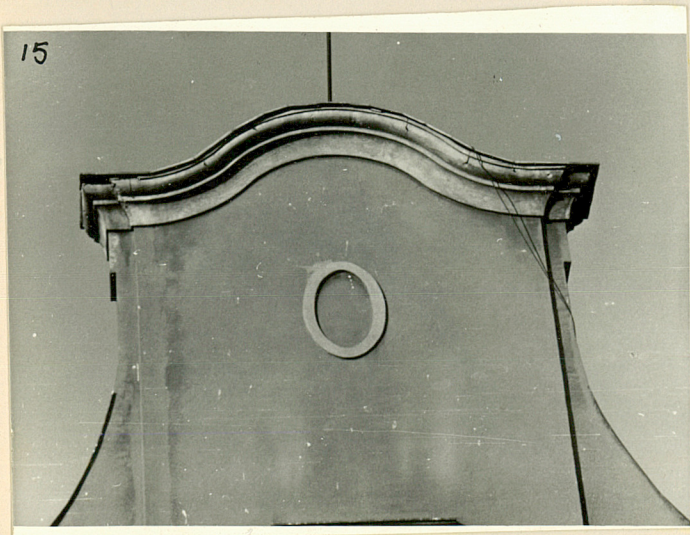
14



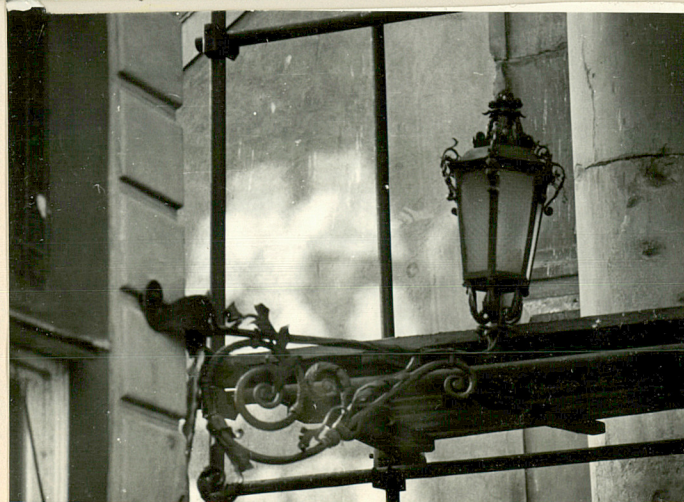
11



15



16



17

