

1. Objekt

Dwór

2. Czas powstania

ok. 1822 r.
C.D. PKT. 24

3. Miejscowość

Gdańsk Oliwa

4. Adres

ul Czyżewskiego 29

nr hipoteczny KW [REDACTED]

5. Przynależność administracyjna

województwo gdańskie

gmina

6. Poprzednie nazwy miejscowości

słow. Oława
niem. Olewa

7. Przynależność administracyjna
przed 1 VI 1975

województwo gdańskie

powiat

8. Właściciel i jego adres

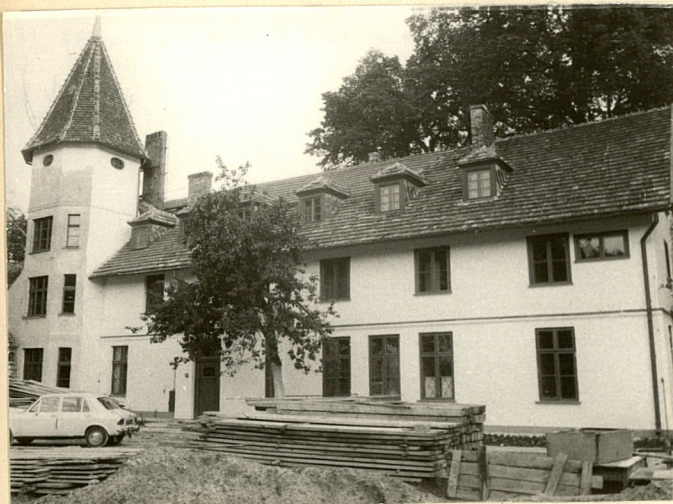
WYŻSZA SZKOŁA WYCHOWANIA
FIZYCZNEGO
GDAŃSK - OLWA UL. WIEJSKA 1

9. Użytkownik i jego adres

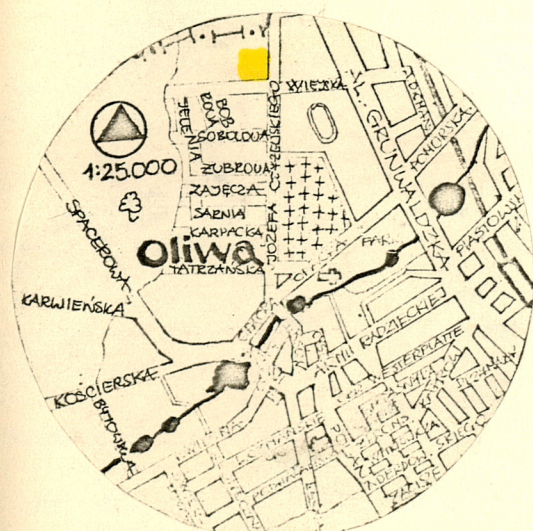
J.W.

10. Rejestr zabytków

Nr 851 data 12.X.1981

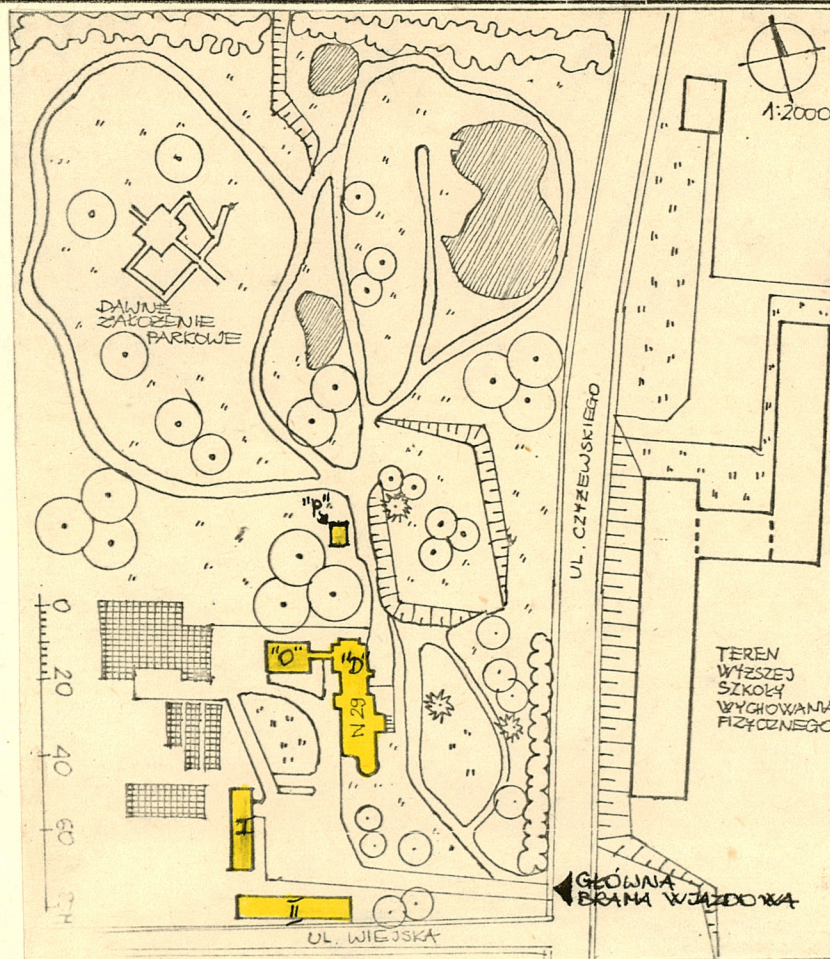


FOT. 1



jed. W.A. Olsztyn z. 1350/S
OZGraf Z.F. Ostroda z. 514 n. 40 000

Anna Kunicka 11 07 1984 GODZ



"D" - BUDYNEK DWORU
"O" - OFICyna
I - BUDYNEK GOSPODARCZY
II - BUDYNEK GOSPODARCZY
"P" - PIWNICZKA

Dwór "Ludolphine" pojawia się na mapach Oliwy w roku 1822. Istniał już wówczas zasadniczy budynek dworu wraz z oficynami oraz dwa budynki cegielni "Ludolphine" położone na północ od dworu i ustawione prostopadle do drogi. Dwór posiadał wówczas ogród ozdobny o prostokątnym narysie zajmujący niewielki teren między budynkiem a obecną ulicą Czyżewskiego. Dojazd do dworu prowadził prostopadle do głównej drogi dojazdowej do majątku /obecnie ul. Wiejska/ i prowadził wzdłuż zachodniej granicy parku. W 1873 r. powiększono założenie ogrodowe w kierunku północnym i zachodnim włączając w jego granice dawne tereny cegielni i wytyczono nowe wjazdy na teren posiadłości. W 1877 posiadłość zakupił Philip Braune a w 1892 majątek przeszedł w ręce Gertrudy Braune. W 1919 r. całość kupił Karl Braune a w 1922 Robert von Kolbow. Około I-szej ćw. XX w. przebudowano i rozbudowano budynek dworu w formach eklektycznych. Zmieniono ponownie układ wjazdu na teren posiadłości likwidując poprzedni i wprowadzając nowy z poł-wschodu, z nafoznika. Postawiono wówczas budowlę bramną. Z tego okresu pochodzi też ogrodzenie i furta wjazdowa. Od 1933 r. posiadłość przechodzi na własność Evangelischer Gemeinschaft-Diakonieverband Haftung /Ewangelicki Związek Diakonów z ograniczoną poręką/ z siedzibą w Gdańsku Oliwie. W maju 1957 r. dwór przeszedł w posiadanie Skarbu Państwa, do 1978 r. mieściła się tu Zasadnicza Szkoła Terenów Zielonych. Przy bramie wjazdowej postawiono wówczas portiernię o nieciekawej formie architektonicznej. W 1979 r. dwór wraz z parkiem przekazano w użytkowanie WSWF w Gdańsku. - Oliwie.

Posiadłość "Ludolfine" zajmuje teren między ulicą a zalesionymi wzgórzami morenowymi, wchodząc częściowo na zbocza wzniesień. Północną granicą założenia stanowi działka z zabudową liceum ekonomicznego, wschodnią ul. Józefa Czyżewskiego, południową ul. Wiejską, zaś zachodnią - granica umowna wytyczona w lesie /ogrodem/. Teren posiadłości zajmuje około 5 ha. Główny wjazd na teren założenia z poł-zach narożnika parku bezpośrednio od ulicy Czyżewskiego z zachowaną bramą /fot/ i ogrodzeniem.

W skład założenia wchodzi:

- budynek dworu /eklektyczny z przełomu XIX i XX, w części środkowej wcześniejszy,
- budynek mieszkalny / I-sza poł. XX wieku/,
- budynek gospodarczy I /I-sza ćw. XX wieku/,
- budynek gospodarczy II / I-sza ćw. XX wieku/,
- pomieszczenie piwniczne / I-sza ćw. XX wieku/,
- budynek kotłowni /XX wiek/,
- park naturalistyczny na "dolnym tarasie" /koniec XIX wieku/,
- park leśny na zboczach morenowych / koniec XIX wieku/,
- ogródki szkolne i ogrody szkoleniowe / współczesne/,
- staw oraz 2 mniejsze oczka.

Wzniesiony z cegły, na fundamencie ceglany m. otynkowany, stropy klejne, więźba drewniana płaski dach, dach kryty dachówką karpiówką w koronkę, na wieżycach karpiówką w łuskę, nad przybudówką północną esówką, w piwnicy posadzki ceglane, w sieni terrakota, w pozostałych pomieszczeniach podłogi drewniane, schody wewnętrzne drewniane, o konstrukcji policzkowej, zabiegowe, balustrada wewnętrzna drewniana /fot/, schody zewnętrzne betonowe na tarasie posadzka cementowa, na balkonach płytki ceramiczne.

Założony na planie wydłużonego prostokąta. Do prostokątnego korpusu głównego od wschodu w osi środkowej fronton 5 boczny i 5 boczna dobudówka od strony południowej. Od północy prostokątne skrzydło z wieżą. Główne wejście i sień od zachodu w skrajnej partii korpusu centralnego. Pierwotny układ wnętrz zatarty.

Bryła podpiwniczona, 2 kondygnacyjna, wieża 4 kondygnacyjna, fronton 1 kondygnacyjny, przybudówka południowa 2 kondygnacyjna. Korpus główny kryty dachem 2 spadowym o kalenicy równoległej do ulicy, wieża i przybudówka południowa dachem namiotowym wielospadowym. Stolarka okienna współczesna, okna 2 skrzydłowe, stolarka akcentująca słupek i ślimię. Zachowana stolarka okienna przybudówki południowej o 6 połowym podziale oraz okienka facjatek o 3 spadowych daszkach, 2 skrzydłowe, 6 połowe. W ścianie szczytowej od zachodu zachowana stolarka okienna w kształcie ćwiartki koła o szczeblinowym podziale. Stolarka drzwiowa zachowana, drzwi 1 skrzydłowe, płycinowe o szerokich ościeżach, z przeziernikiem zamkniętym spłaszczonym łukiem odcinkowym, przeziernik 3 połowy

14. Kubatura	15. Powierzchnia użytkowa	16. Przeznaczenie pierwotne	17. Użytkowanie obecne
2357 m ³	828 m ²	rezydencja	biblioteka WSWF
18. Prace budowlane i konserwatorskie, ich przebieg i dokumentacja		19. stan zachowania (fundamenty, ściany zewnętrzne, ściany wewnętrzne, sklepienia, stropy, konstrukcje dachowe, pokrycie dachu, wyposażenie i instalacje)	
		stan dobry Nie odremontowana ściana północna dworu.	
		20. Najpilniejsze postulaty konserwatorskie	
		wskazane bieżące prace remontowe zachować istniejący stan budynku, otynkować ścianę północną budynku dworu.	

21. Akta archiwalne (rodzaj akt, numer i miejsce przechowywania)

rejestr nr 106
Okręgowe Przedsiębiorstwo Geodezyjno Kartograficzne
Gdańsk ul Pniewskiego 3

mapy Oliwy Geodety Miejskiego UM w Gdańsku
ul Swierczewskiego 8/12

22. Bibliografia

Dokumentacja historyczno-urbanistyczna Oliwy tomV
Archiwum Miejskiego Konserwatora Zabytków
Gdańsk ul Kotwiczników 20

Dokumentacja historyczna założenia parkowo-pałacowego
"Ludolphine"
Gdański Ośrodek Dokumentacji Zabytków
Gdańsk ul Długa 12

23. Źródła ikonograficzne i fotografia (rodzaj, miejsce przechowywania, sygnatury)

24. Uwagi różne lata 90 XIXw - przebudowa części środkowej
1 ćw. XXw. - rozbudowa ekлекtyczna

25. Opracował

tekst Jolanta Radowska 11 07 1984
imię, nazwisko, data, podpis

plany, rysunki Anna Kunicka 11 07 1984
imię, nazwisko, data, podpis

zdjęcia fotogr. Anna Kunicka 11 07 1984
imię, nazwisko, data, podpis

miejsce przechowywania negatywów GODZ

Karta po wypełnieniu podlega ochronie na podstawie przepisów prawa autorskiego

26. Adnotacje o inspekcjach, informacje o zmianach (daty, imiona i nazwiska wypełniających)

27. Załączniki
5 wkładek

1. Miejscowość	2. Obiekt (nazwa jak w karcie)	3. Zawartość wkładki (nazwa obiektu lub materiału uzupełniającego)
Gdańsk Oliwa	Dwoór	c.d. pkt. 13, fotografie.



fot. 2



fot. 3

Wpartii centralnej elewacji frontowej 2 kondygnacyjny, 7 osiowy korpus główny, w osi środkowej w przyziemiu 3 osiowa, 1 kondygnacyjna weranda z wyjściem na taras, w pozostałych osiach okna 2 skrzydłowe, 2 połowe, w przyziemiu z lufcikami, w II kondygnacji bez lufcików. Na dachu weranda taras o zachowanej balustradzie

o prostych formach. W dachu mimoosiowo facjatki. Od południa 5 boczna 1 kondygnacyjna przybudówka, dach wielospadowy, okna duże o drobnych podziałach, drzwi o współczesnej stolarce. Pod dachem profilowany gzyms wieńczący. Od północy 3 osiowe, 2 kondygnacyjne skrzydło, z małą prostokątną werandą na osi, nadachu taras jak wyżej. Doskrzydła przylegają od północy prostokątne przybudówki 1 i 2 kondygnacyjne.

Elewacja południowa szczytowa w przyziemiu mimośrodowo 5 boczna przybudówka, w osi zachodniej okno jak od frontu.

W elewacji zachodniej od południa 2 kondygnacyjne, 7 osiowe skrzydło okna jak od frontu, w 5 osi od południa przybudówka wejściowa, na jej osi zachowane drzwi wejściowe do budynku, w ściankach bocznych okna 1 skrzydłowe o pięknej kracie. Na dachu taras o neoklasycystycznych balustradzie jak od frontu. Na dachu mimośrodowo facjatki, podziału horyzontalnego elewacji dokonuje obiegający naokoło budynek gzyms międzykondygnacyjny. W północnej części elewacji zachodniej wieża 4 kondygnacyjna, 8 boczna, dach wielospadowy, w trzech dolnych kondygnacjach okna 1 i 2 skrzydłowe, stolarka j.w. Na poddaszu w szerszych bokach okna owalne.

Elewacja północna szczytowa, bez czytelnych podziałów, zasłonięta przybudówkami 1 i 2 kondygnacyjnymi.

We wnętrzu zachowana stolarka klatki schodowej z balustradą tralkową o płaskich, płaskorzeźbionych, szerokich tralkach oraz eklektyczne kraty w oknach przybudówki wejściowej. Budynek posiada instalację elektryczną, gazową, wodno-kanalizacyjną c.o.

- fot. 1 - elewacja zachodnia,
- fot. 2 - elewacja zachodnia i południowa,
- fot. 3 - elewacje południowa i wschodnia,
- fot. 4 - elewacje północna i wschodnia,
- fot. 5 - elewacja północna.

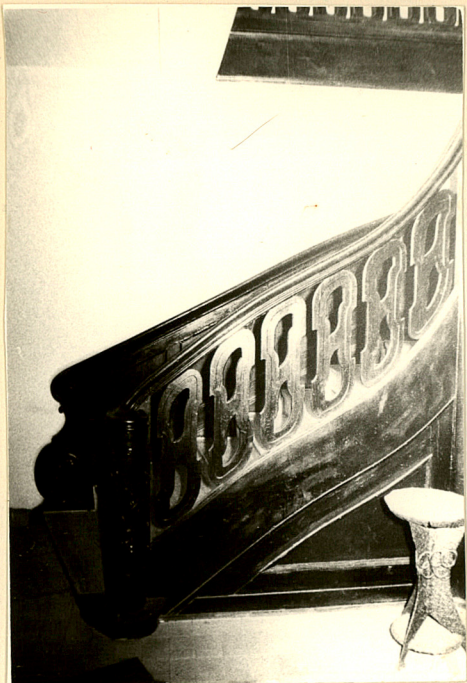
Wkładkę założył: Anna Kunicka Jolanta Radowska

(imię, nazwisko, data)

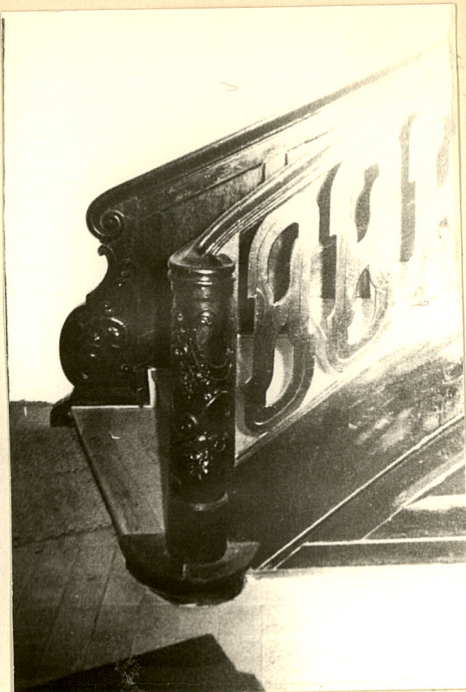
11 02 1984 GODZ

Miejsce przechowywania negatywów:

Wzór ODZ 1978 r.



FOT. 12



FOT. 13



FOT. 14

1. Miejscowość

Gdańsk Oliwa

2. Obiekt (nazwa jak w karcie)

Dwór

3. Zawartość wkładki (nazwa obiektu lub materiału uzupełniającego)

fotografie

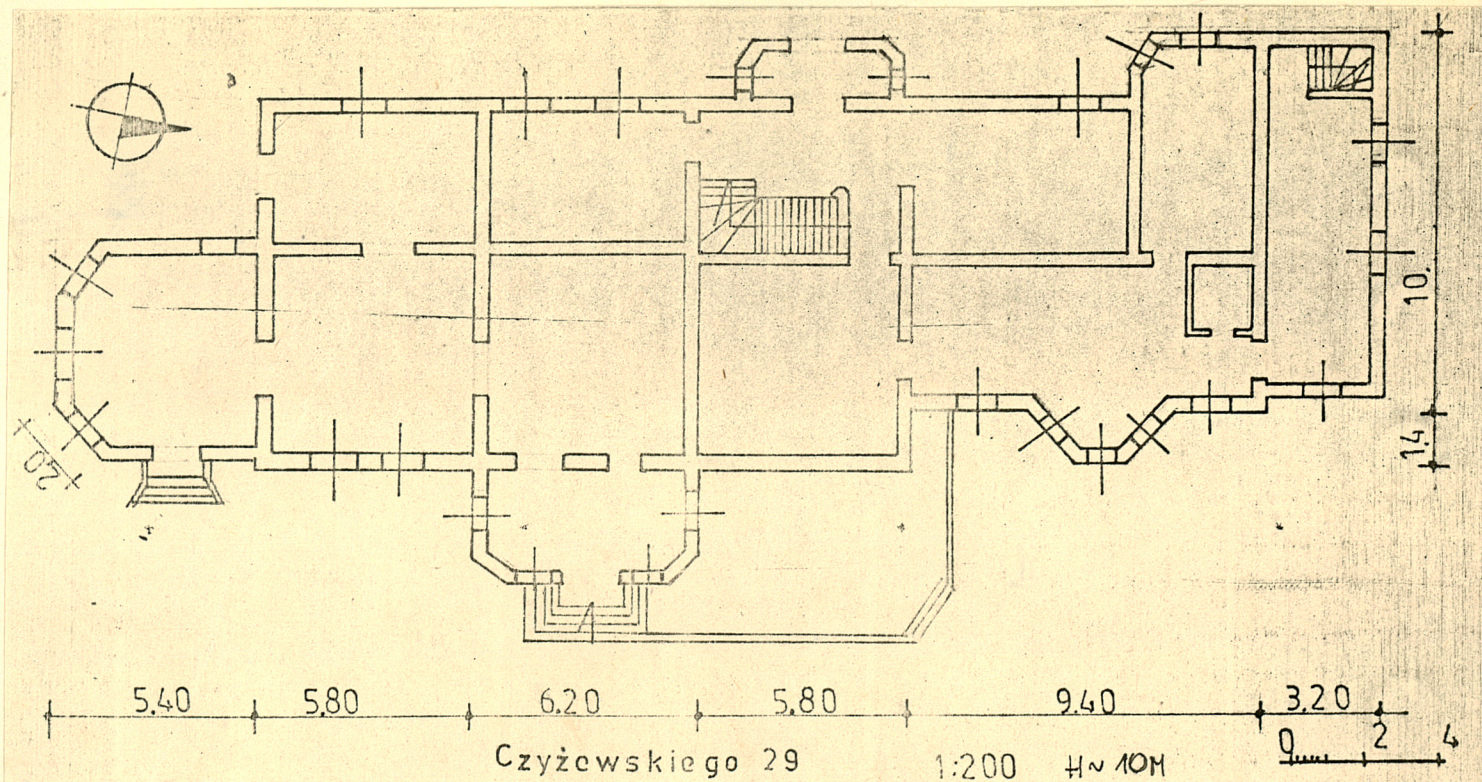


FOT. 4



FOT. 5

- fot.6 - ogrodzenie od strony ulicy Czyżewskiego
 fot.7 - brama wjazdowa od strony ul. Czyżewskiego,
 fot.8 - balustrady tarasów,
 fot.9 - hak latarni w elewacji frontowej,
 fot.10 - haczyk okienny,
 fot.11 - neoklasycystyczne kraty w oknach przybudówki zachodniej /sien/,
 fot.12 - balustrada schodów w sieni,
 fot.13 - słupek w przyziemiu.
 FOT. 14 - ZACHODNIE DRZWI WEJŚCIOWE



Wkładkę założył: Anna Kunicka-Jolanta Radowska

(imię, nazwisko, data)

Miejsce przechowywania negatywów: 11 07 1983 GODZ

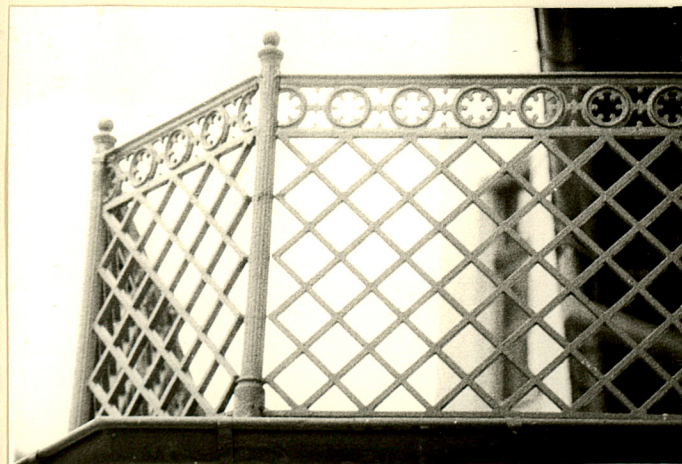
Wzór ODZ 1978 r.



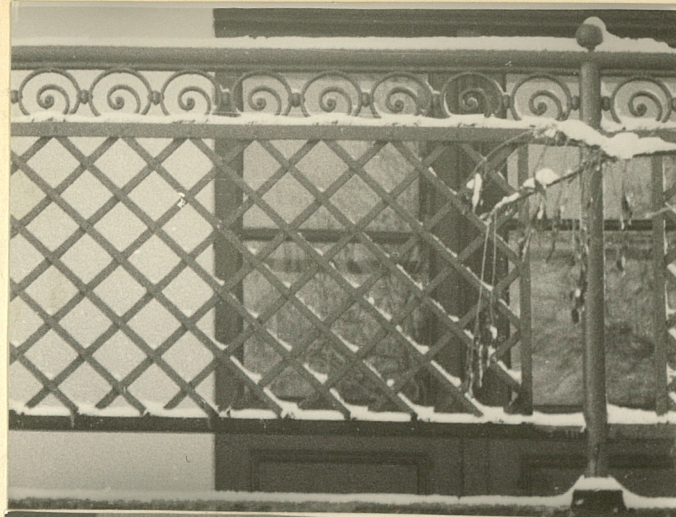
FOT. 6



FOT. 7



FOT. 8



FOT. 8



FOT. 9



FOT. 10



FOT. 11



FOT. 11

1. Miejscowość

GDANSK - OLIWA

ul. Czyżewskiego 29

2. Obiekt (nazwa jak w karcie)

budynek gospodarczy I

3. Zawartość wkładki (nazwa obiektu lub materiału uzupełniającego)

opis, fotografie.

1 ćw. XX w.

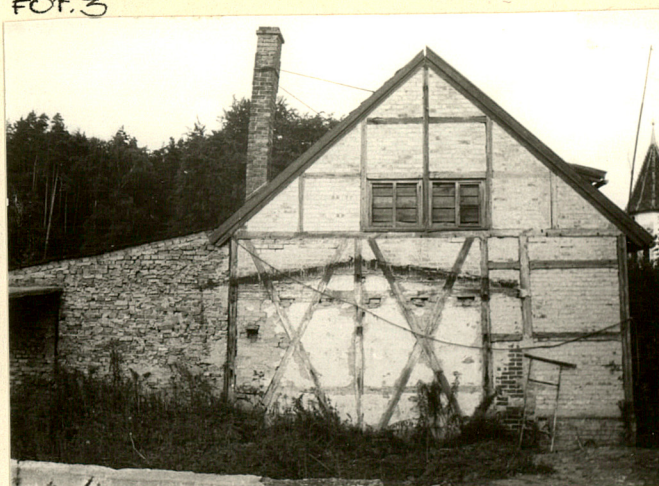


FOT. 1

FOT. 2



FOT. 3



elewacja południowa w konstrukcji szachulcowej

Położony po poł-zach stronie dworu równolegle do niego. Założony na planie wydłużonego prostokąta, murywany, 1 kondygnacyjny z wysokim dachem 2 spadowym krytym dachówką ceramiczną. W szczytach symetrycznie umieszczone okienka, w połaci dachowej 2 symetrycznie położone okienka z zachowaną stolarką okienną. W środku kalenicy wznosi się niewielka drewniana wieżyczka będąca wywietrznikiem. Stan budynku zły.

fot. 1 - elewacja północna,
fot. 2 - elewacja wschodnia,
fot. 3 - elewacja południowa.

Wkładkę założył:

Anna Kunicka Jolanta Radowska

(imię, nazwisko, data)

GODZ 11 CZ 1984

Miejsce przechowywania negatywów:

1. Miejscowość

GDANSK - OLIWA
ul. Czyżewskiego 29

2. Obiekt (nazwa jak w karcie)

Budynek gospodarczy II
/całkowicie zrekonstruowany/
Piwniczka

3. Zawartość wkładki (nazwa obiektu lub materiału uzupełniającego)

opis, fotografie



ZMODERNIZOWANY BUDYNEK GOSPODARCZY

1 ćw. XX w.

Budynek usytuowany był prostopadle do ulicy Czyżewskiego i do dworu, tuż przy granicy posesji, murowany, 2-kondygnacyjny. Dach 2-spadowy, o małym spadku, kryty dachówką ceramiczną. Obecnie całkowicie zrekonstruowany, przeznaczony na szkolne warsztaty. Jak wynika z analizy map, znajduje się on na miejscu pierwotnego budynku gospodarczego. 1983-remont kapitalny/

1 ćw. XX w.

PIWNICZKA

Umieszczona w naturalnej skarpcie w centralnej części parku, na skraju lasu. Wzniesiona z cegły, nieotynkowana, założona na planie prostokąta z niewielkim aneksem od strony zachodniej. Stan techniczny średni.



FOT. - PIWNICZKA - WIDOK OD WSCHODU



FOT. - PIWNICZKA - WIDOK OD PÓŁNOCY

Wkładkę założył: A. Kunicka J. Radowska 1984r
(imię, nazwisko, data)

Miejsce przechowywania negatywów: GODZ Gdańsk

1. Miejscowość
GDANSK - OLIWA
ul. Czyżewskiego 29

2. Obiekt (nazwa jak w karcie)
Oficyna

3. Zawartość wkładki (nazwa obiektu lub materiału uzupełniającego)
opis, fotografie



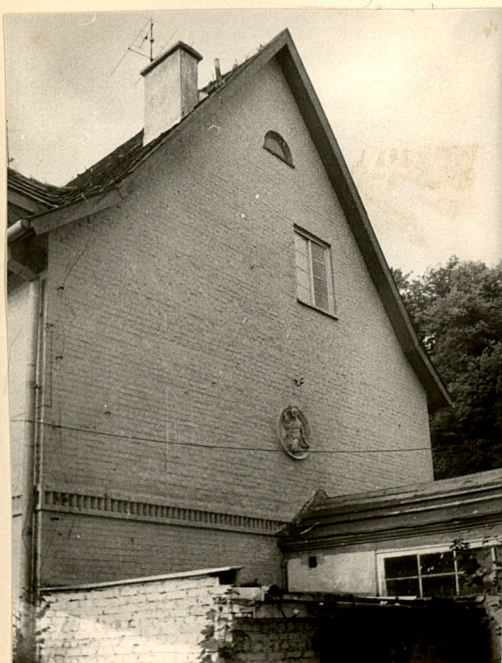
FOT. 1

1 ćw. XX w.

Budynek położony na północno-zachodniej części dziedzińca gospodarczego. Murowany z cegły licówki, obecnie niestarannie otynkowanej. Założony na planie prostokąta, II kondygnacyjny z poddaszem użytkowym. Dotychczasowa funkcja mieszkalna. Dach 2-spadowy z przypustnicami, dachówka karpiówka w koronkę. Brak zewnętrznych cech stylowych, wokół budynku poziomy gzyms międzykondygnacyjny, kostkowy, w ścianie wschodniej okrągłe tondo z postacią kobiecą. Prawdopodobnie budynek został silnie przebudowany lub też postawiono go na starych fundamentach pierwotnego budynku gospodarczego. Stan techniczny dobry.

fot. 1 - elewacje południowa i zachodnia
fot. 2 - elewacja wschodnia
fot. 3 - tondo w elewacji wschodniej
fot. 4 - elewacja północna
fot. 5 - PRZEWI WEJŚCIOWE

FOT. 2



FOT. 3

FOT. 4



FOT. 1 - ELEWACJA ZACHODNIA



Radowska 1984r.
(nazwisko, data)

Miejsce przechowywania negatywów: GODZ. Gdańsk



FOT. 5