

OŚRODEK DOKUMENTACJI ZABYTKÓW W WARSZAWIE

KARTA EWIDENCYJNA ZABYTKÓW
ARCHITEKTURY I BUDOWNICTWA

A

B

C

D

E

F

G

H

I

J

K

L

M

N

O

P

R

S

T

U

V

W

X

Y

Z

Nr

7537

1. Obiekt

KAMIENICA MIESZCZAŃSKA

2. Czas powstania

XVII, 1949 r.

3. Miejscowość

GDĄSK

4. Adres

Gdańsk ul. Długi Targ 9
nr hipoteczny [REDACTED]

5. Przynależność administracyjna

województwo Pomorskie
gmina Gdańsk
powiat Gdańsk6. Poprzednie nazwy miejscowości
niem. Danzig7. Przynależność administracyjna
przed 1.VI. 1975
województwo gdańskie
powiat gdański

8. Właściciel i jego adres

Agencja Rozwoju Pomorza
Gdańsk ul. Piwna 36/39

9. Użytkownik i jego adres

Deutsche Bank Gdańsk
Biura Firmy Auchan
Długi Targ 7-9

10. Rejestr zabytków

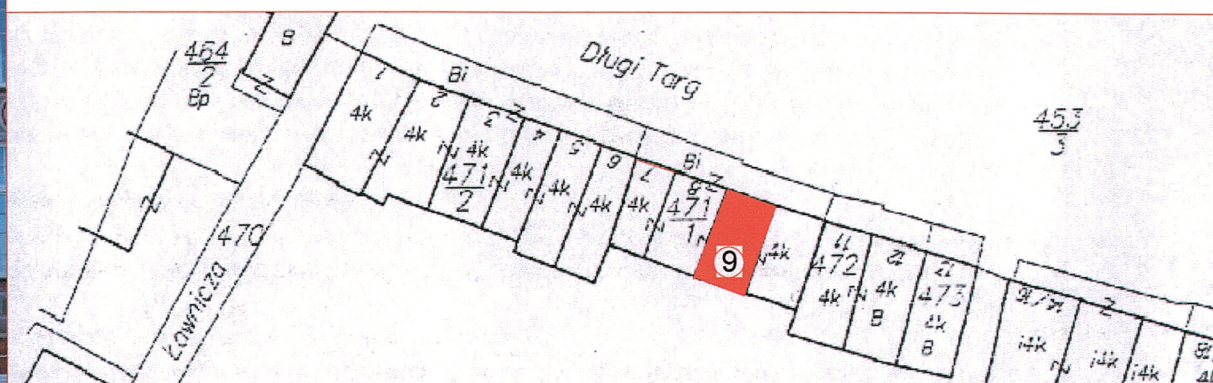
Nr A-1266

data

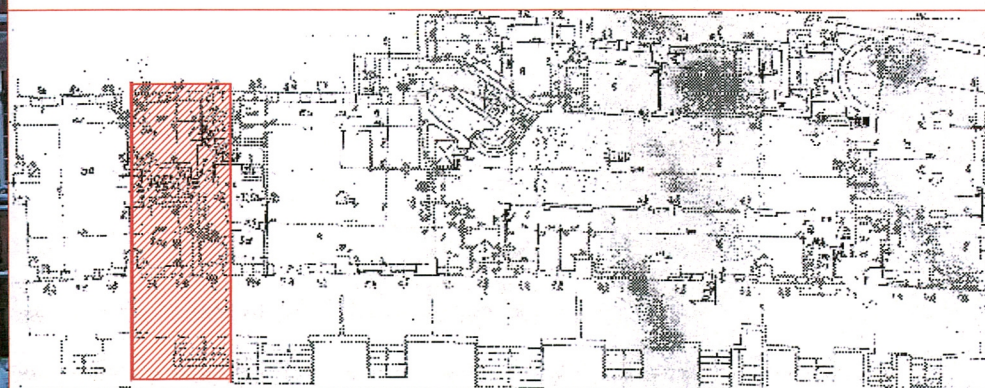
27.02.2006.



ORIENTACJA 1:10000



SYTUACJA 1:1000



RZUT PARTERU 1:500

SYTUACJA: kamienica usytuowana w ciągłej zabudowie pd. pierzei Długiego Targu

MATERIAŁ: wzniesiona z cegły pełnej, ceramicznej, elewacje tynkowane, z dekoracją sztukatorską.

DACH: więźba drewniana, konstrukcji krokwiowo-jętkowej, pokrycie dachu ceramiczne

STOLARKA DRZWIOWA:

z czasów odbudowy drzwi frontowe, konstrukcji płycinowo-ramowej, z 3 pionami kwadratowych płycin pograżonych, dekorowanych motywem mosiężnego czwórliścia, z mosiężną gałką i sztyldzikami

STOLARKA OKIENNA: współczesna

STROPY: stalowo-ceramiczne,

RZUT: o formie prostokąta, krótszym bokiem zwróconego do Długiego Targu, z 2,5-traktowym, 2-pasmowym układem wewnątrz, powiązany funkcjonalnie z kamienicą nr 10. W paśmie zach. sień i klatka schodowa, we wsch. dwa pomieszczenia – pd. i pn., rozdzielone korytarzem

BRYŁA: zwarta, wysoka, 5-kondygnacyjowa, podpiwniczona, z kondygnacjami o zróżnicowanej wysokości – niższym parterem i piętem, powstałych po podziale wysokiej sieni, najwyższą III kondygnacją. Przykryta dachem dwuspadowym, z obustronnymi szczytami.

ELEWACJE: 1. **elewacja frontowa (pn.)** - z wydzielonym parterem i szczytem, trójosiowa. Osie wyznaczone przez prostokątne otwory okienne i otwór drzwiowy w przyziemiu osi zach. Parter wydzielony uproszczonym belkowaniem złożonym z pasa gładkiego fryzu ujętego obustronnie profilowanymi gzymsami. Portal kolumnowy, złożony z dwóch półkolumn o gładkich trzonach, na wysokich cokołach o głowicach nawiązujących do porządku tokańskiego. Kolumny wspierają uproszczone belkowanie zwieńczone masywnym profilowanym gzymsem, gierowanym w osiach kolumn, na którym ustawione obeliski (obecnie tylko wsch.). Szczyt ze spływami wolutowymi, wsparty na odcinkach gzymsu, pod którymi półkoliście zamknięte blendy, markujące wypusty rynnowe. W polu szczytu owalny świetlik ujęty lizenami, w zwieńczeniu półkolisty naczółek z falistym gzymsem. Płaszczyzna elewacji na poziomie parteru z tynkowym boniowaniem, powyżej pokryta stiukową dekoracją nawiązującą do ornamentyki późnego baroku, z festonami, wicią roślinną i kratką regencyjną.

2. **elewacja pd.** - trójosiowa, z otworem drzwiowym w przyziemiu, na osi zach., zamkniętym półkoliście, ujętym profilowanym obramieniem, z kluczem na osi. Szczyt nie wydzielony, prostokątny, z trójkątnym zamknięciem, w polu kwadratowe okienko i kolisty świetlik.

Pierwotna, późnogotycka kamienica, z attyką blankową wieńczącą fasadę, powstała około 1500 r. W 2. poł. XVI w. dodano na jej osi renesansowy wykusz (A. Möller, Grosz Czyszowy, 1601 r.). W 1. poł. XVIII w. przebudowano fasadę w stylu późnobarokowym, z pilastrowym szczytem ujętym akantowymi spływami (Schumann, 1816 r.). W 1876 r. przebudowa parteru na kawiarnię, wówczas wykonano eklektyczną dekorację elewacji frontowej. W 1901 r. powstały secesyjne witryny, przerobione na neobarokowe w 1924 r. Kolejna modernizacja fasady według projektu R. Abrahama w 1932 r. Odbudowana po zniszczeniach ostatniej wojny, w 1952 r., według projektu Władysława Czernego, z rekonstrukcją późnobarokowego szczytu. Portal kolumnowy nowo projektowany przez Jana Sieńkowskiego. Przedproże projektu Jana Kromana, stanowi rekonstrukcję przedproża kamienicy nr 8, ze zmienionym układem płyt umieszczonych po lewej stronie. W balustradzie wykorzystano elementy rokokowe z 3. ćw. XVIII w. – środkową płytę przedstawiającą Ledę z łąbodziem, część lewej płyty z puttami, słupki balustrady z motywami roślinnymi i słupki schodów z herbem Schwartzwaldów. Uzupełnienia płyty lewej i płyty prawą wykonała Anna Pietrowiec, słupki przedproża z kwiatem, owocami i muszlą, dziełem Zygmunta Kępskiego.

14. KUBATURA

1560,0 m³

15. POW. ZABUDOWY

71,0m²

17. PRZEZNACZENIE
PIERWOTNE

Mieszkalno – usługowe .

18. UŻYTKOWANIE
OBECNE

Biurowe

19. STAN ZACHOWANIA

Stan techniczny budynku dobry .

16. PRACE BUDOWLANE I KONSERWATORSKIE

Bieżące remonty

20. NAJPILNIEJSZE POSTULATY KONSERWATORSKIE

Konserwacja przedproża .

Konserwacja portalu z uzupełnieniem brakującej
sterczyny .

Konserwacja drzwi wejściowych .

21. Akta archiwalne (rodzaj akt, numer i miejsce przechowywania)

Archiwum Państwowe w Gdańsku, Księgi Policji Budowlanej, sygn. 15/2791, 15/2793
Archiwum Państwowe w Gdańsku, Dyrekcja Budowy Osiedli Robotniczych, sygn. 1153/

22. Biblioteka

P.Öberg, Der Beischleg des deutschen Bürgerhauses, Danzig 1935
J.Ciemnołoński, J.Habela, J.Massalski, J.Stankiewicz, Droga Królewska w Gdańsku, BHS, 1967/4
F. Mamuszka, Droga Królewska w Gdańsku, Gdańsk 1972
E.Keyser, Die Baugeschichte der Stadt Danzig, Köln 1972
J. Friedrich, Gdańskie zabytki architektury do końca XVIII w., Gdańsk 1997

23. Źródła ikonograficzne i fotografia (rodzaj, miejsce przechowywania, sygnatury)

A. Möller, Grosz Czyszowy, 1601, Muzeum Historyczne Miasta Gdańska
I. Dickmann, Widok ul. Długiej i Długiego Targu, 1617.
M. Deisch, Widok Długiego Targu, 1765
Schumann, 1816, reprodukcja zaginionego obrazu, Biblioteka PAN Gdańsk

24. Uwagi różne

25. Opracował

tekst mgr inż. arch. Tomasz Lew.

plany, rysunki mgr inż. arch. Krystyna Sikorska - Lew

zdjęcia fotogr. mgr inż. arch. Tomasz Lew

miejsce przechowywania negatywów P.S.O.Z. Gdańsk

KARTA PO WYPEŁNIENIU PODLEGA OCHRONIE NA PODSTAWIE PRZEPISÓW PRAWA AUTORSKIEGO

26. Adnotacje o inspekcjach, informacje o zmianach (daty, imiona i nazwiska wypełniających)

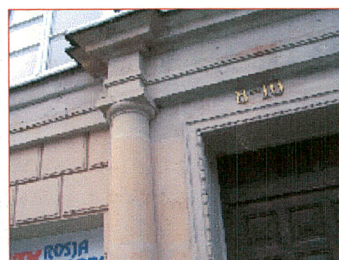
27. Załączniki

wkładki sztuk 5

GDANSK
ul. DLUGI TARG 9



1



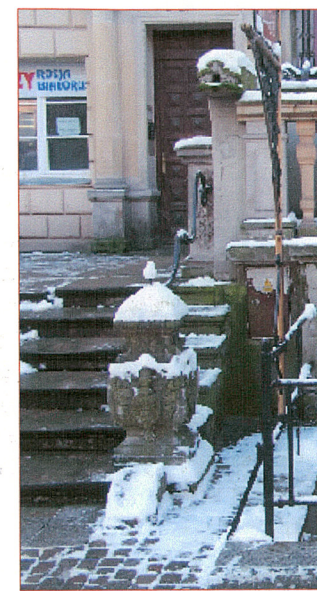
2



3



4



5



6



7



8



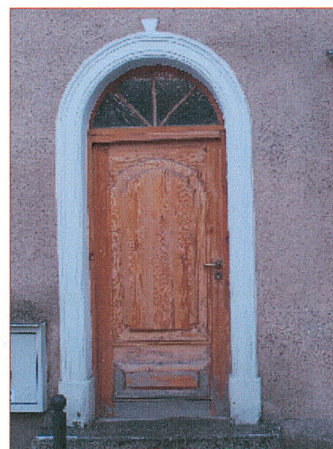
9

- 1 LATARNIA PRZEDPROZA
- 2 DETAL PORTALU
- 3 DETAL PORTALU
- 4 PORTAL GŁÓWNY
- 5 SŁUPEK I RZYGĄCZ PRZEDPROZA
- 6 DRZWI FRONTOWE
- 7 BALUSTRADA PRZEDPROZA
- 8 BALUSTRADA I PORECZ PRZEDPROZA
- 9 SCHODY PRZEDPROZA

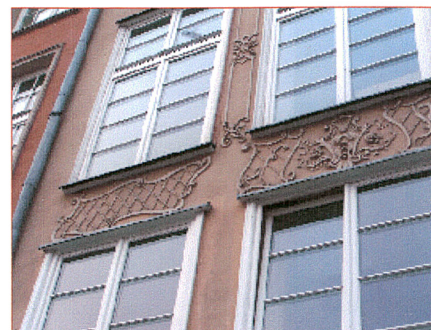
GDANSK
ul. DLUGI TARG 9



10



11



12



13



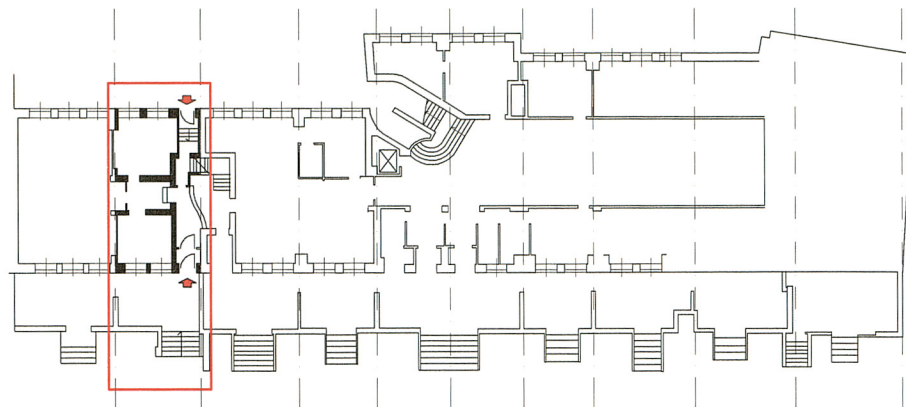
14



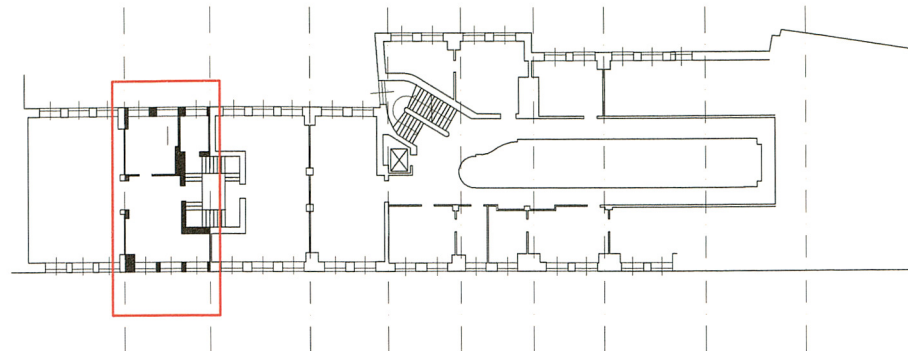
15

10 ELEWACJA TYLNA
11 DRZWI ELEWACJI TYLNEJ
12,13,14 WYSTOJ FASADY FRONTOWEJ
15 SZCZYT FASADY FRONTOWEJ

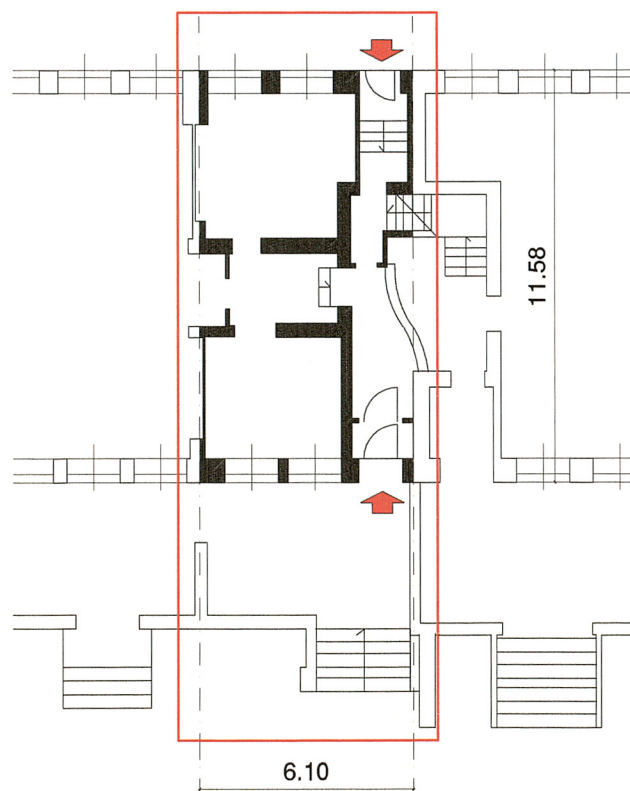
GDANSK
ul. DLUGI TARG 9



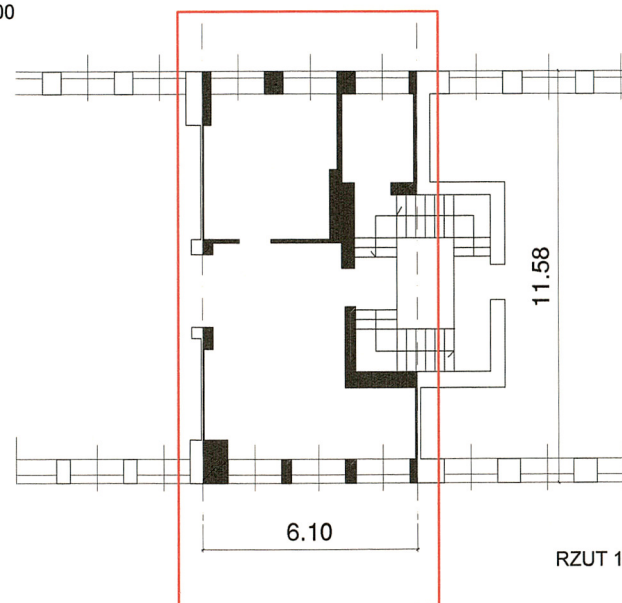
RZUT PARTERU 1:500



RZUT 1 PIETRA 1:500

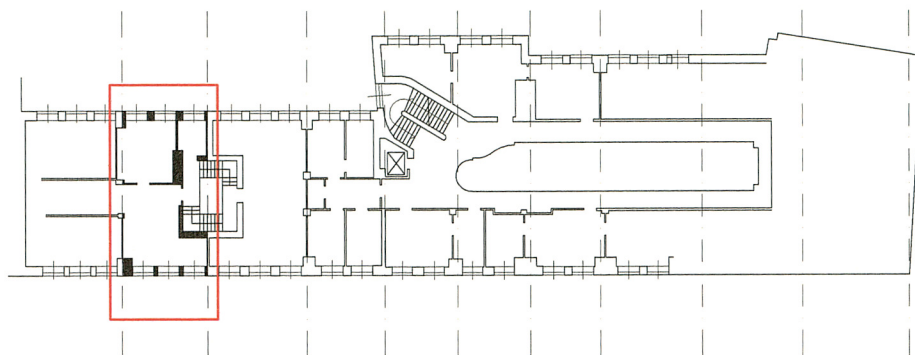


RZUT PARTERU 1:200

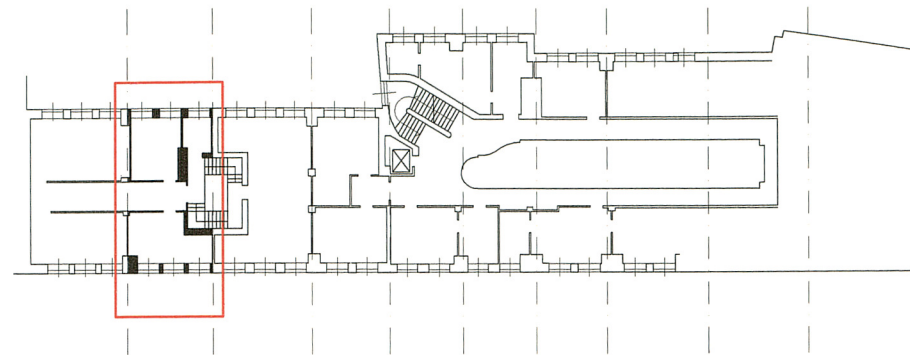


RZUT 1 PIETRA 1:200

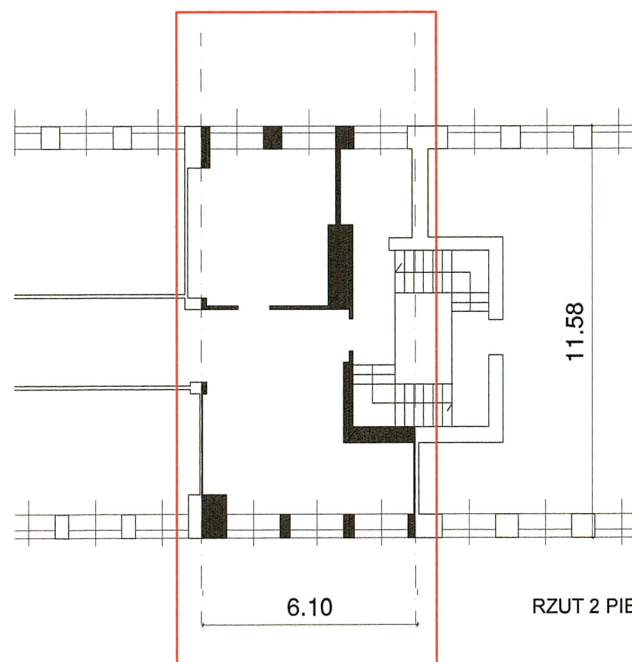
GDANSK
ul. DLUGI TARG 9



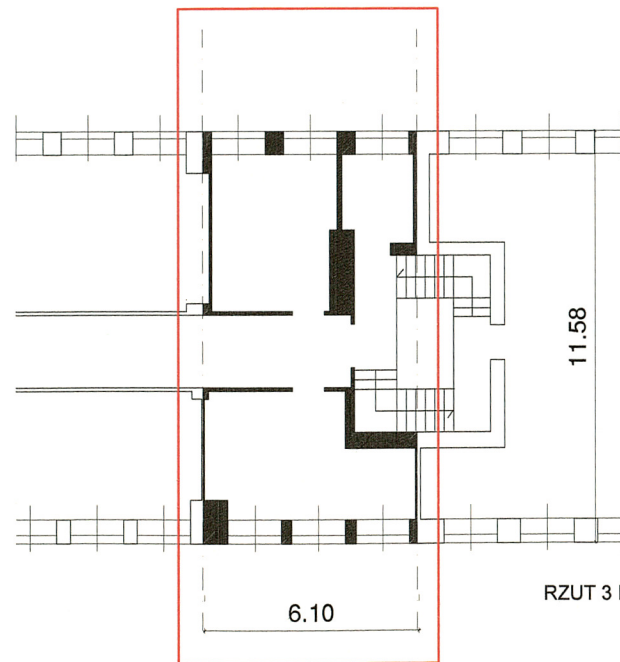
RZUT 2 PIETRA 1:500



RZUT 3 PIETRA 1:500



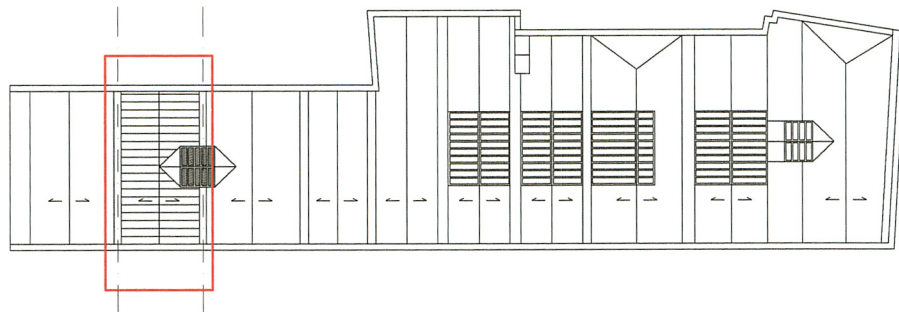
RZUT 2 PIETRA 1:200



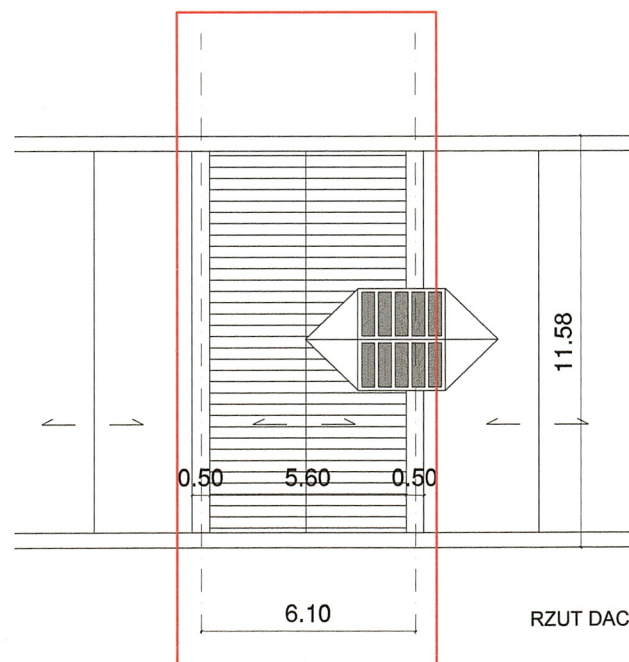
RZUT 3 PIETRA 1:200



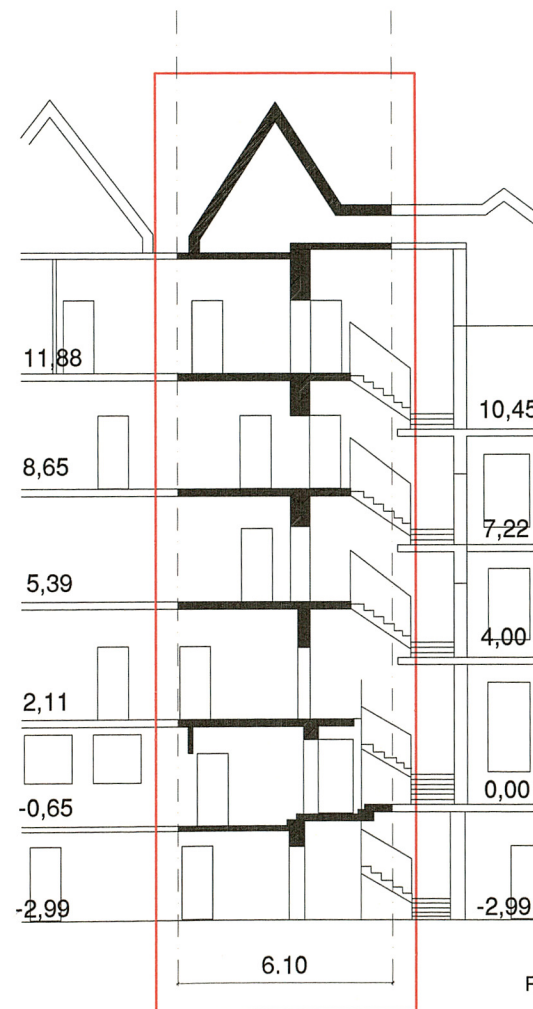
GDANSK
ul. DLUGI TARG 9



RZUT DACHU 1:500



RZUT DACHU 1:200



PRZEKROJ 1:200