

# OŚRODEK DOKUMENTACJI ZABYTKÓW W WARSZAWIE

KARTA EWIDENCYJNA ZABYTKÓW  
ARCHITEKTURY I BUDOWNICTWA

A B C D E F G H I J K L L M N O P R S T U V W X Y Z Nr

7535

1. Obiekt

KAMIENICA MIESZCZAŃSKA

2. Czas powstania

XVII, 1949 r.

3. Miejscowość

GDAŃSK

4. Adres

Gdańsk ul. Długi Targ 7  
nr hipoteczny GD 1/G/00093061/6

5. Przynależność administracyjna

województwo Pomorskie  
gmina Gdańsk  
powiat Gdańsk

6. Poprzednie nazwy miejscowości  
niem. Danzig

7. Przynależność administracyjna  
przed 1.VI. 1975  
województwo gdańskie  
powiat gdański

8. Właściciel i jego adres

Agencja Rozwoju Pomorza  
Gdańsk ul. Piwna 36/39

9. Użytkownik i jego adres

Deutsche Bank Gdansk  
Biura Firmy Auchan  
Długi Targ 7-9

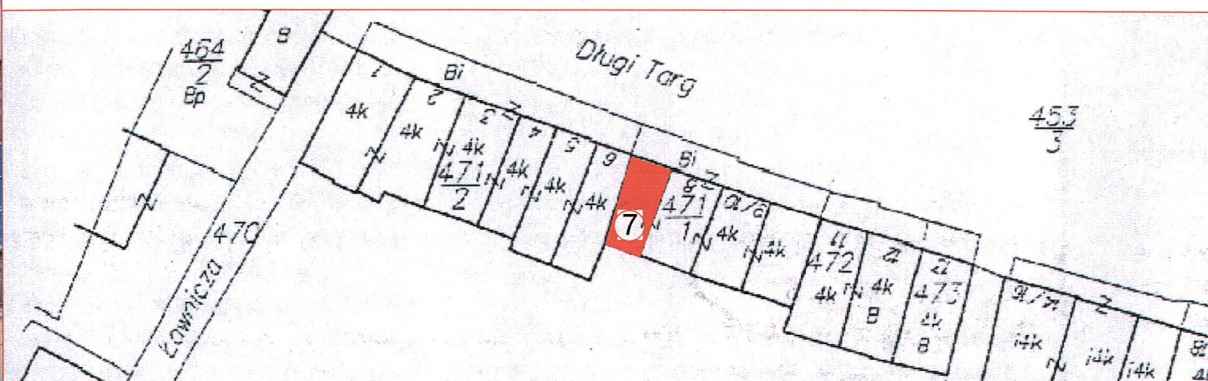
10. Rejestr zabytków

Nr A-1265

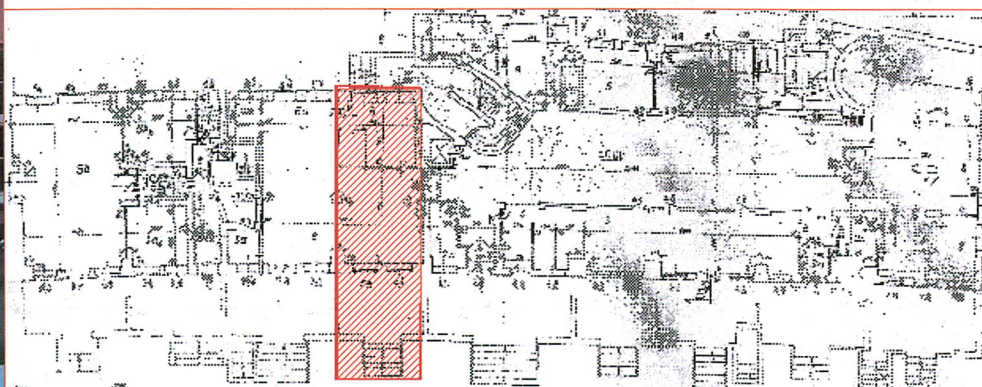
data  
14.02.2006



ORIENTACJA 1:10000



SYTUACJA 1:1000



RZUT PARTERU 1:500



13. Opis (sytuacja, materiał i konstrukcja, rzut, bryła, elewacje, wnętrze, wyposażenie, instalacje)

**SYTUACJA:** kamienica usytuowana w ciągłej zabudowie pd. pierzei Długoego Targu

**MATERIAŁ:** wzniesiona z cegły pełnej, ceramicznej, elewacje tynkowane, frontowa z dekoracją rzeźbiarską

**DACH:** więźba drewniana, konstrukcji krokwiowo-jętkowej, pokrycie dachu ceramiczne

**STOLARKA OKIENNA:**

z czasu odbudowy, okna 4-kwaterowe (2-dzielne, 2-poziomowe), ze stałym ślaniem oraz dzielonym słupkiem; kwatery z poziomymi szprosami.

**STROPY:** stalowo - ceramiczne

**RZUT:** o formie prostokąta, krótszym bokiem zwróconego do Długoego Targu, z 2-traktowym układem wnętrza, powiązanym funkcjonalnie z sąsiednimi kamienicami, z komunikacją poprzez hall kamienicy nr 6. W trakcie frontowym i trakcie tylnym po jednym pomieszczeniu.

**BRYŁA:** zwarta, wąska i wysoka, 4-kondygnacyjowa, podpiwniczona, z kondygnacjami o zróżnicowanej wysokości – wyższym parterem, niską drugą kondygnacją, powstałą z obniżeniu wysokiej sieni. Przykryta dachem dwuspadowym, z obustronnymi szczytami.

**ELEWACJE:** bezpodziałowe, z wyjątkiem partii szczytu frontowego.;

**1. elewacja frontowa (pn.)**- bez otworu drzwiowego,

2-osiowa, osie wyznaczone przez prostokątne otwory okienne w profilowanych obramieniach. Powyżej okien parteru i dwóch górnych kondygnacji rozmieszczone rzeźby zwierząt na konsolkach (pelikan, małpa, lis, kangur, łabędź, wilczyca, papuga, bóbr i perkoz). Szczyt prostokątny, wydzielony profilowanym gzymsem, 2-osiowy, z osiami wyznaczonymi przez małe, prostokątne okienka, zwieńczony trójkątnym naczółkiem, obwiedzionym profilowanym gzymsem, z rzeźbioną figurą kobiecą w wierzchołku. W polu szczytu malowane elementy geometryczne, nawiązujące do dawnego podziału pilastrowego i kolistego świetlika.

**2. elewacja pd.**- również 2-osiowa, z nie wydzielonym trójkątnym szczytem, zwieńczonym prostokątnym naczółkiem, z kolistym świetlikiem w polu, obwiedzionym gładką opaską.

12. Autorzy, historia obiektu, określenie stylu

W końcu XV w. istniała w tym miejscu kamienica późnogotycka zwieńczona attyką, z dwoma kolistymi przeźrocami (A. Möller, Grosz Czyszowy, 1601). Na początku XIX w. powstała fasada klasycystyczna, z dekoracją stiukową w formie girland między oknami kondygnacji nad przyziemiem, zwieńczona prostokątnym szczytem, ujętym pilastrami, z trójkątnym naczółkiem. W 1899 r. nastąpiła przebudowa parteru i antresoli na sklep, w 1913 r. urządzono tam kino. W latach 1920-21 przebudowano obiekt na siedzibę polskiego Banku Handlowego, z modernizującą fasadą według projektu Adalberta Matthaei. W 1921 ustawiono przedproże nieznanego pochodzenia (obecnie znajdujące się przed kamienicą nr 4). Odbudowana po ostatniej wojnie w 1952 r., według projektu Władysława Czernego, wspólnie z budynkami 1-7. Szczyt projektu Mieczysława Paszkiewicza, luźno nawiązuje do formy klasycystycznej (inne proporcje, brak pilastrów). W zwieńczeniu szczytu rzeźba autorstwa Leszka Verocsy'ego. Na konsolach 9 rzeźb zwierząt, zaprojektowanych przez Zygmunta Kępskiego, wykonanych przez K. Leczkowskiego i L. Błaszaka. Przedproże zestawione z różnych czasowo elementów, według projektu Jana Kromana, w balustradzie dwie płyty przezroczone, późnobarokowe, z 1704, z parami puttów, pochodzące z kamienicy przy ul. Szerokiej 33, później Długoego Targu 10. Zachowany również prawy słupek balustrady, pozostałe wykonane przez Marię Przyłuską.

14. KUBATURA

1235,0 m<sup>3</sup>

15. POW. ZABUDOWY

65,0m<sup>2</sup>

17. PRZEZNACZENIE  
PIERWOTNE

Mieszkalno – usługowe .

18. UŻYTKOWANIE  
OBECNE

Biurowe

19. STAN ZACHOWANIA

Stan techniczny budynku dobry .

16. PRACE BUDOWLANE I KONSERWATORSKIE

Bieżące remonty

20. NAJPILNIEJSZE POSTULATY KONSERWATORSKIE

Remont przedproży .

21. Akta archiwalne (rodzaj akt, numer i miejsce przechowywania)

Archiwum Państwowe w Gdańsku, Księgi Policji Budowlanej, sygn. 15/2791, 15/2793  
Archiwum Państwowe w Gdańsku, Dyrekcja Budowy Osiedli Robotniczych, sygn. 1153/

22. Biblioteka

P.Oberg, Der Beischleg des deutschen Bürgerhauses, Danzig 1935  
J.Ciemnołowski, J.Habela, J.Massalski, J.Stankiewicz, Droga Królewska w Gdańsku, BHS, 1967/4  
F. Mamuszka, Droga Królewska w Gdańsku, Gdańsk 1972  
E.Keyser, Die Baugeschichte der Stadt Danzig, Köln 1972  
J. Friedrich, Gdańskie zabytki architektury do końca XVIII w., Gdańsk 1997

23. Źródła ikonograficzne i fotografia (rodzaj, miejsce przechowywania, sygnatury)

A. Möller, Grosz Czyszowy, 1601, Muzeum Historyczne Miasta Gdańska  
I. Dickmann, Widok ul. Długiej i Długiego Targu, 1617.  
M. Deisch, Widok Długiego Targu, 1765  
Schumann, 1816, reprodukcja zaginionego obrazu, Biblioteka PAN Gdańsk

24. Uwagi różne

25. Opracował

tekst mgr inż. arch. Tomasz Lew.

plany, rysunki mgr inż. arch. Krystyna Sikorska - Lew

zdjęcia fotogr. mgr inż. arch. Tomasz Lew

miejsce przechowywania negatywów P.S.O.Z. Gdańsk

KARTA PO WYPEŁNIENIU PODLEGA OCHRONIE NA PODSTAWIE PRZEPISÓW PRAWA AUTORSKIEGO

26. Adnotacje o inspekcjach, informacje o zmianach (daty, imiona i nazwiska wypełniających)

27. Załączniki

wkładki sztuk 5



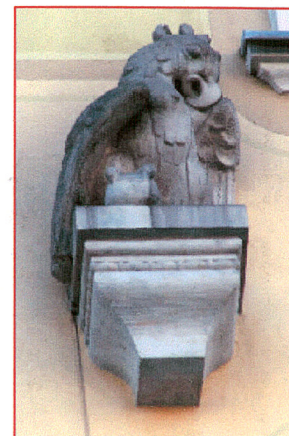
GDANSK  
ul. DŁUGI TARG 7



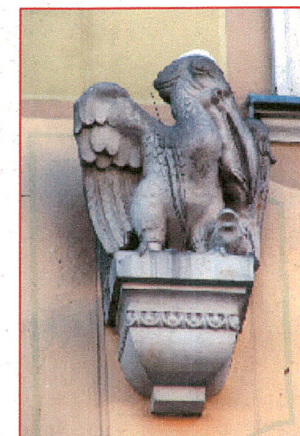
1



2



3



4



5



6



7

- 1 FRAGMENT FASADY FRONTOWEJ  
2.3.4 RZESBY ZWIERZAT FASADY FRONTOWEJ  
5 POSTAC ZWIENCZAJACA SZCZYT FASADY  
6 SCHODY PRZEDPROZA  
7 PRZEZROCZOWA BALUSTRADA PRZEDPROZA



GDANSK  
ul. DŁUGI TARG 7



8



9

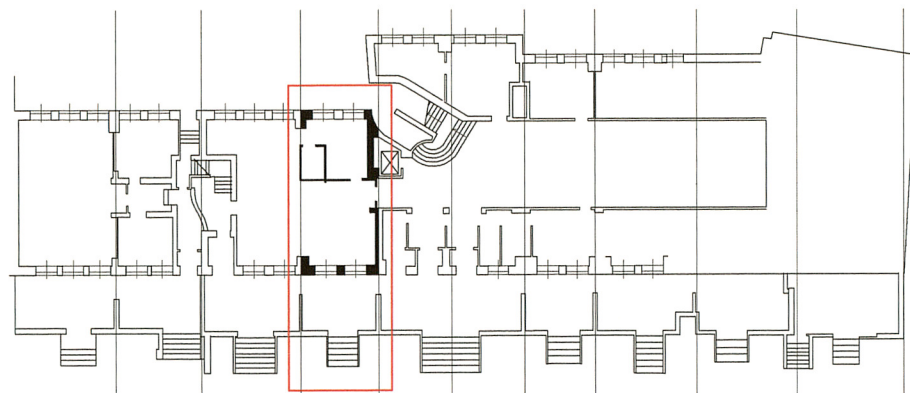
8 ELEWACJA TYLNA  
9 ELEWACJA TYLNA  
10 FRAGMENT ELEWACJI TYLNEJ



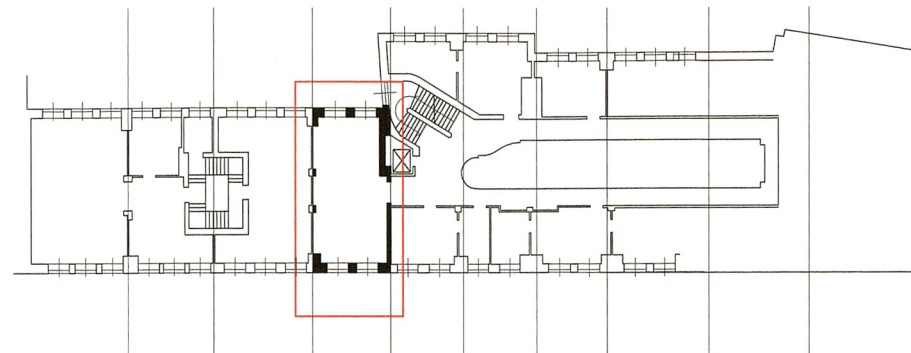
10



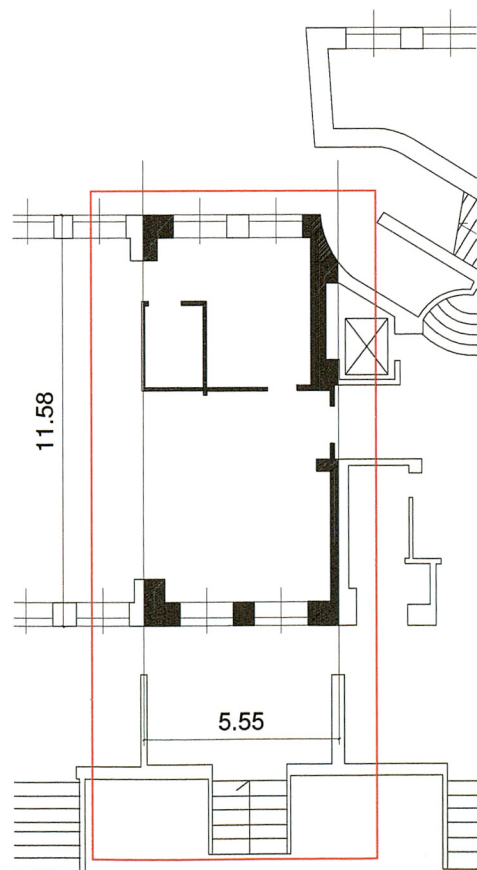
GDANSK  
ul. DLUGI TARG 7



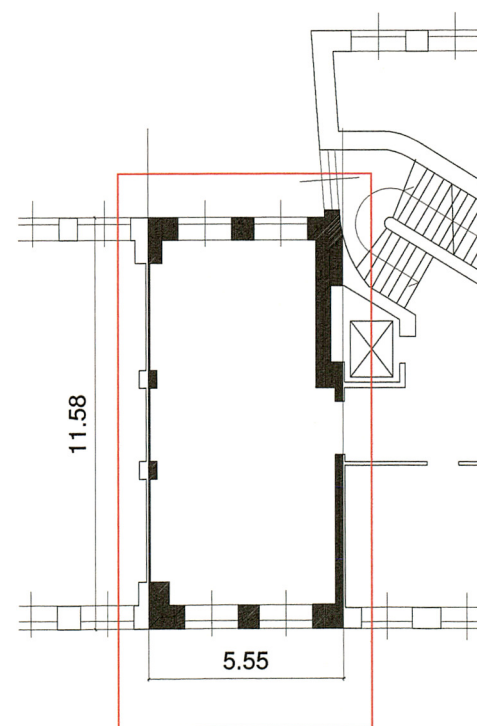
RZUT PARTERU 1:500



RZUT 1 PIETRA 1:500

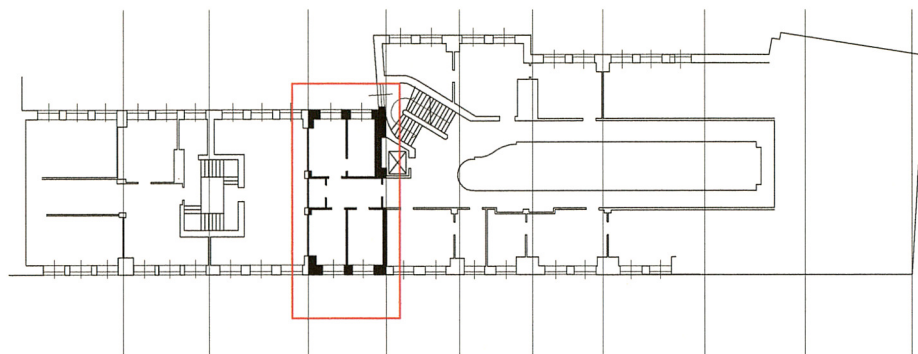


RZUT PARTERU 1:200

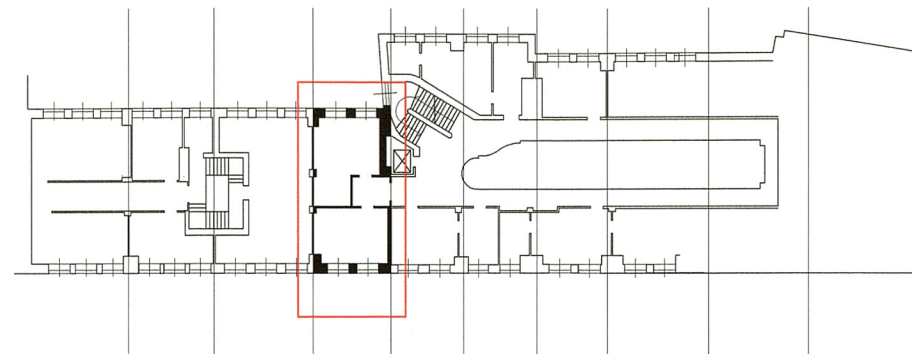


RZUT 1 PIETRA 1:200

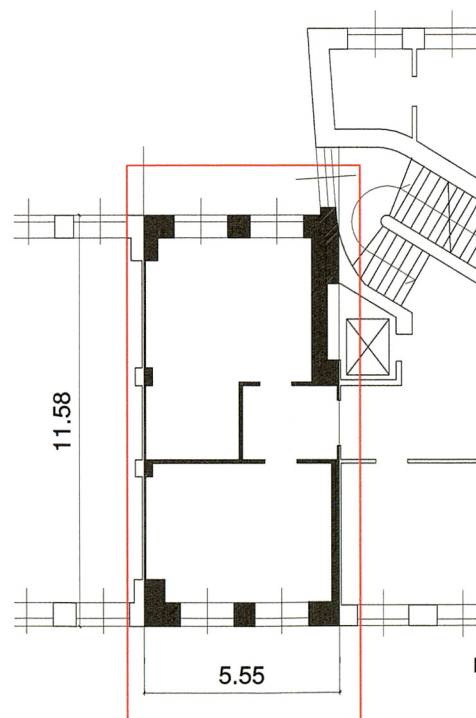
GDANSK  
ul. DLUGI TARG 7



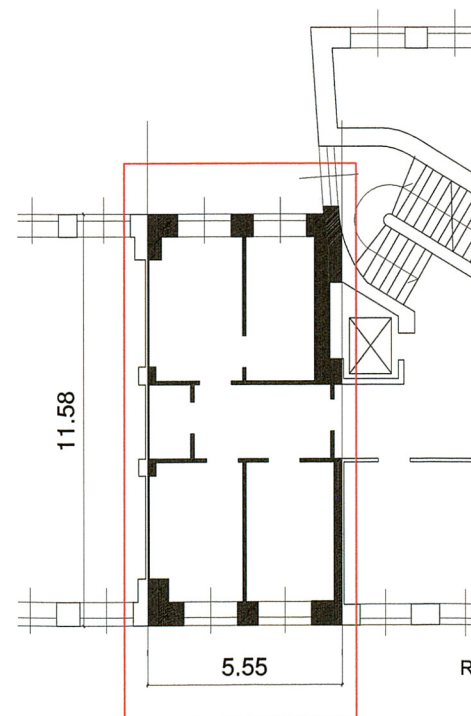
RZUT 2 PIETRA 1:500



RZUT 3 PIETRA 1:500



RZUT 2 PIETRA 1:200

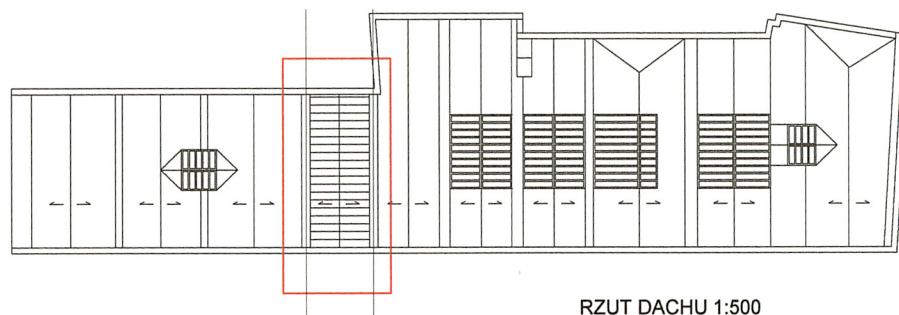


RZUT 3 PIETRA 1:200

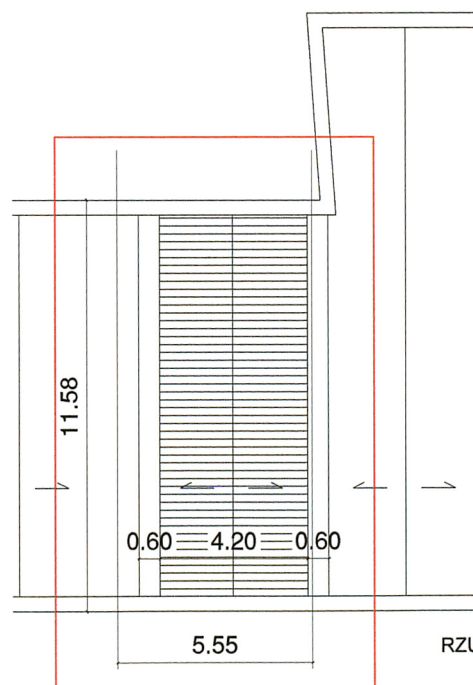




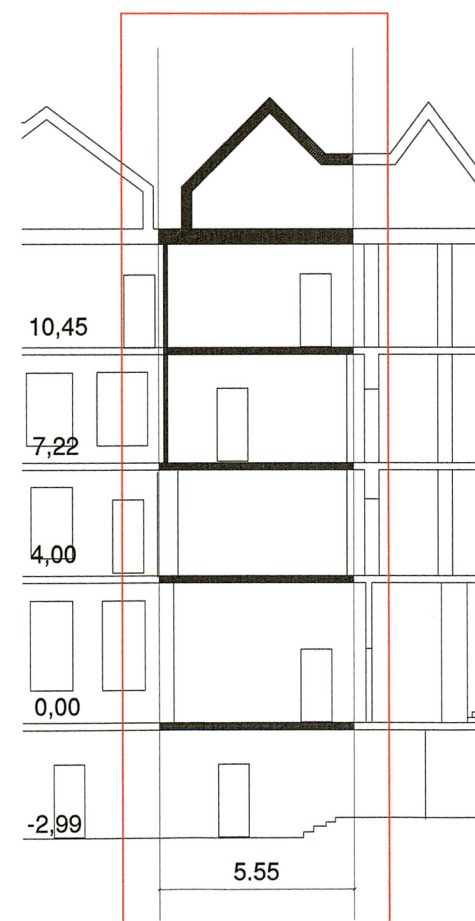
GDANSK  
ul. DLUGI TARG 7



RZUT DACHU 1:500



RZUT DACHU 1:200



PRZEKROJ 1:200