

OŚRODEK DOKUMENTACJI
ZABYTKÓW W WARSZAWIE

KARTA EWIDENCYJNA ZABYTKÓW
ARCHITEKTURY I BUDOWNICTWA

A B C D E F G H I J K L Ł M N O P R S T U V W X Y Z

Nr

POMORSKIE

7565

1. Obiekt

Kamienica nr 71

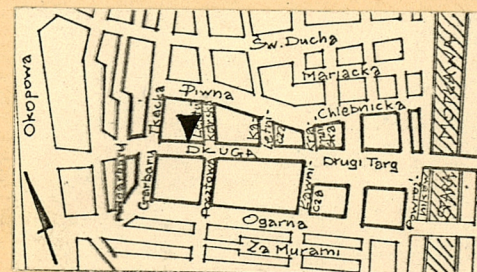
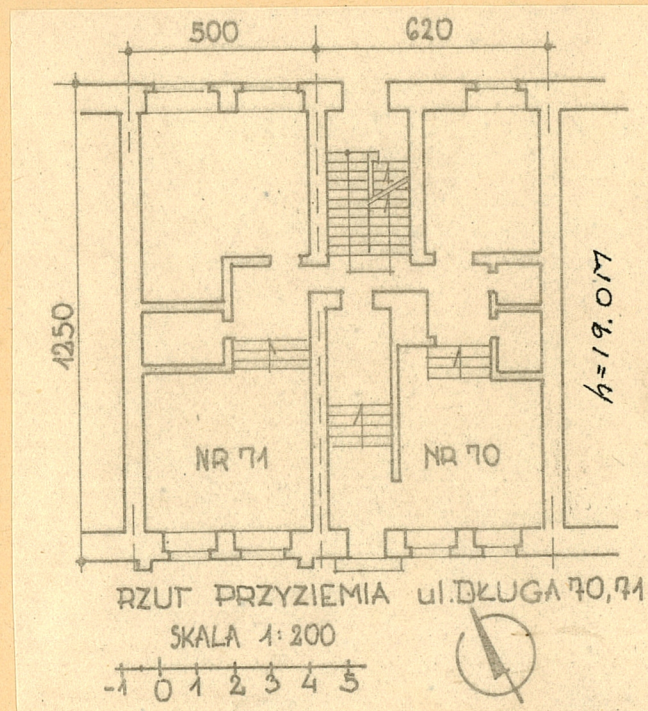
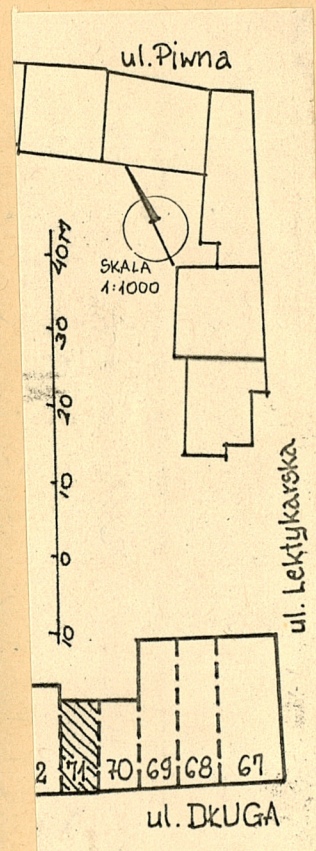
2. Czas powstania

II poł. XV w. XVI
II poł. XVIII w.

3. Miejscowość

GDANSK

11. Zdjęcia, plan sytuacyjny, rzuty



4. Adres ul. Długa 70/71

nr hipoteczny KW [redacted]
nr mapy 286, nr działki 31/20

5. Przynależność administracyjna

województwo gdańskie

gmina m. Gdańsk

6. Poprzednie nazwy miejscowości

DANZIG

7. Przynależność administracyjna
przed 1.VI.1975 r.

województwo gdańskie

powiat m. Gdańsk

8. Właściciel i jego adres

Skarb Państwa

9. Użytkownik i jego adres

PGM - Śródmieście
ul. Powstańców W-skich 23

10. Rejestr zabytków

Nr 388 data 6.9.1971 r.

autor zdjęć
data wykonania
miejsce przechowywania negatywów

Krystyna Zarówna XI.1983 r.

GODZ

12. Autorzy, historia obiektu, określenie stylu.

Przypuszczalnie w drugiej poł.XV w. wzniesiono tutaj dwupiętrową kamienicę gotycką. Okna i portal wysokiej się ni były osadzone w bogato profilowanych, półkoliście zasklepionych wnękach. Prostokątne okna pięter były obrzeżone profilem wałka. W sto lat później kamieniczka otrzymała wystrój renesansowy. W miejsce dawnej attyki dano wczesnorenesansowy szczyt, kryjący mieszkalne dwuosiowe poddasze. Pozatem - jak się wydaje - wprowadzono w fasadzie szereg kamiennych podziałów gzymsowych. W r. 1617 przed kamieniczką znajdowało się niskie przedproże z drewnianą balustradą po lewej i obudową zejścia do piwnicy po prawej stronie. W r. 1631 kamienica znajdowała się w rękach rodziny Cölmerów. Przypuszczalnie w drugiej poł.XVIII w. rozebrano górną część zniszczonego szczytu i przemurowano ją od nowa zaopatrując szczyt w rodzaj tynkowego kartusza oraz rokokowe wazy. Całość zwieńczono damskim popiersiem. Być może, iż w tym samym czasie obszerną sien przedzielono półpiętre antresoli. U schyłku CVIII w., kiedy posesja ta stanowiła własność rodziny Reygerów oprócz budynku głównego na parceli znajdowało się zachodnie skrzydło boczne połączone z wychodzącą na

c.d. na wkładce nr 1

13. Opis (sytuacja, materiał i konstrukcja, rzut, bryła, elewacje, dach, wnętrze, wyposażenie, instalacje)

- Budynek położony w płn. pierzei ul. Długiej, biegnącej prostopadle do Motławy od Ratusza Głównego Miasta do Złotej Bramy.
- Wybudowany z cegły, część fasady pokryta tynkiem szlachetnym; detale wystroju architekt.- kamienne; więźba dachowa drewniana o konstr. krokwiowo-jętkowej; dach kryty dachówką esówką; stropy ognioodporne; posadzka klatki schodowej - lastrico, posadzki lokali mieszkalnych - drewniane; okna dwuskrzydłowe, drewniane o konstr. skrzynkowej; drzwi drewniane, płycinowe.
- Plan w kształcie prostokąta, trzytraktowy, w II traktcie stopnie na podwyższony parter; drzwiami połączony z nr 70; klatka schodowa od nr 70.
- Budynek 3-kondygnacyjny, podpiwniczony, dach dwuspadowy, poddasze dwukondygnacyjne /niższe mieszkalne/.
- Elewacja frontowa - dwuosiowa /fot. 1/; parter podwyższony posiada dwa prostokątne okna - ze ślaniem oraz dwudzielnym nad- i podślaniem; pod oknami parteru dwa małe okna piwniczne; okna parteru znajdują się we wnęce unoszonej przez dwa boczne pilastry i jednostopniowy gzymś; odbite tynki wyższych kondygnacji ukazują autentyczną cegłę gotycką /fot. 2-4/, tynk wokół okien zachowany; okna ze ślaniem i dwudzielnym nad- i podślaniem; wysoki szczyt ozdobiony kamiennym obrzeżem w formie wolut i spływów, sterczynami /fot.5,6/ i rzeźbą popiersia kobiety /fot.7/, która wieńczy całość, w szczycie świetlik osadzony w gotyckiej zasklepionej wnęce podpartej wielostopniowym kamiennym gzymsem /fot.8/; niżej dwa prostokątne okna poddasza i wypusty rynnowe /fot.9/. Elewacja tylna /fot.10/ 2-osiowa zwieńczona trójkątnym szczytem zakończonym prostym gzymsem. W szczycie okno z nadprożem na półkołu.
- Wnętrza po wojnie zmienione, wszystkie lokale mieszkalne,
- Wyposażenie wnętrz niezachowane.
- Instalacje: elektryczna, gazowa, ogrzewcza, wod.-kan.

14. Kubatura 940 m ³	15. Powierzchnia użytkowa 162 m ²	16. Przeznaczenie pierwotne mieszkalne	17. Użytkowanie obecne mieszkalne
18. Prace budowlane i konserwatorskie, ich przebieg i dokumentacja Kamienicę odbudowano w latach 1950-51. Kiedy w r. 1953 odbito tynki fasady, spod nowszych przemurowań pokazały się dane profile gotyckie. Po przeprowadzeniu przez PKZ badań okazało się, iż jest realną rekonstrukcją fasady gotyckiej. Sporządzono projekt /inż.K. Orłowski/ który przewiduje utrzymanie trzech kondygn. dolnych w gotyku oraz pozostawienie renesansowego szczytu wraz z uzupełnieniami - bez zmian	19. Stan zachowania (fundamenty, ściany zewnętrzne ściany, wewnętrzne, sklepienia, stropy, konstrukcje dachowe, pokrycia dachu, wyposażenie i instalacje) Stan zachowania całości budynku jak i poszczególnych jego elementów - dobry.		
20. Najpilniejsze postulaty konserwatorskie Rekonstrukcja fasady gotyckiej			

21. Akta archiwalne (rodzaj akt, numer i miejsce przechowywania)

- Akta geodezyjne - Rejonowe Biuro Dokumentacji Geodezyjno-Kartograficznej ul. Pniewskiego 3a
- Księga Wieczysta nr [REDACTED] Sąd Rejonowy w Gdańsku ul. Swierczewskiego 30
- Akta Policji Budowlanej - / Archiwum Katedry Historii Architektury Politechniki Gdańskiej ul. Majakowskiego 11/12

22. Bibliografia

"Droga Królewska" - J.Stankiewicz, praca zbiorowa pod red. I.Fabiani-Madeyskiej, Gdańsk 1955 r.

23. Źródła ikonograficzne i fotograficzne (rodzaj, miejsce przechowania, sygnatury)

Fotografie - Konserwator Miasta Gdańska
ul. Kotwiczników 20

24. Uwagi różne

25. Wypełnił

Krystyna Zarówna
Wiesław Rosowski
data XI.1983 r.

26. Sprawdził

Imię i nazwisko
data

27. Załączniki

wkładki nr 1,2

1. Miejscowość	2. Obiekt (nazwa jak w karcie)	3. Zawartość wkładki (nazwa obiektu lub materiału uzupełniającego)
GDĄŃSK	Kamienica nr 71	ul. Długa 71 c.d. historii

c.d. pkt. 12

zaułek Małodobrych oficyną. Na podwórzu znajdowała się studnia z wodą bieżącą.

W pierwszej poł. XIX w. prace budowlane na terenie parceli ograniczały się głównie do reperacji przedproża, którego znaczną część zajmowała przybudówka sklepowa.

W r. 1847 podwyższono o czwartą kondygnację /ryglową/ skrzydło boczne, na trzeciej kondygnacji oficyny założono kuchnię, wreszcie obie fasady budynku głównego zaopatrzono w nowe okna i otynkowano.

W latach 1854-1856 znowu reperowano przedproże, a także ustawiano nowe witryny, z których jedną osadzono w oknie nad portalem.

W r. 1863 zburzono stojącą na przedprożu przybudówkę pozostawiając jedynie niski podest oraz wschodnią obudowę zejścia do piwnicy.

W r. 1864 założono witrynę w oknie antresoli. W latach 1871-72 wykonano nową, trójosiową oprawę witryn przyziemia i antresoli z tym, że wejście do sklepu założono na osi głównej. W tym samym czasie zaopatrzono okna I i II piętra w pseudorenesansowy tympanon /F.W.Kruger/. W latach 1886 i 1896 reperowano fasadę główną.

W r. 1900 groziło runięcie fasady oficyny od strony zaułka Małodobrych, która odwiązała się od murów ognio- wych. Niebezpieczeństwu dało się zapobiec przez założenie kotw.

W r. 1912 okna sklepu właściwego przepruto ku górze likwidując w ten sposób okna antresoli, która - jak z tego wynika - w tym czasie już nie istniała. Nie wiadomo zresztą czy antresola istniała również w latach 1871-72 bądź to jako małe półpiętro, bądź też samodzielna kondygnacja - czy też już wówczas jedynym śladem po niej były pozostawione okna wysokiego parteru.

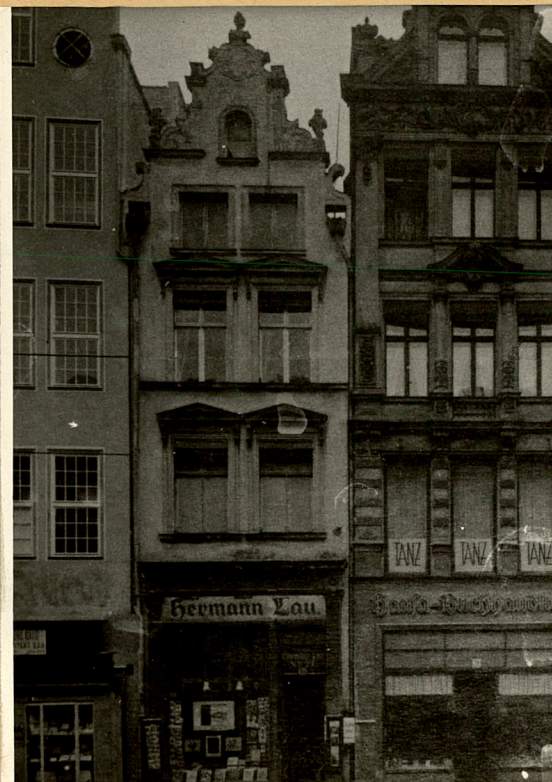
W r. 1945 zabudowania parceli uległy zniszczeniu.

Wkładkę założył: Wiesław Rosowski XI.1983
(imię, nazwisko, data)

GODZ

Wzór ODZ 1978 f.

Miejsce przechowywania negatywów:.....



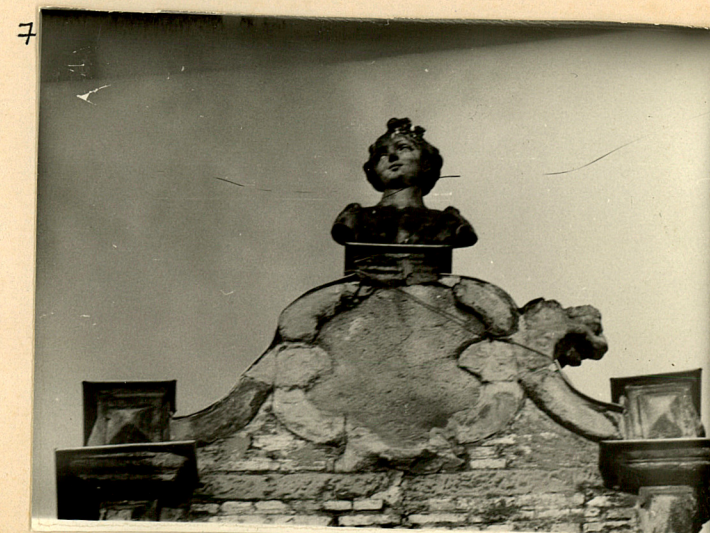
Fotografie kamienicy sprzed 1945 r.

GDANSK

Kamienica nr 71

ul. Długa 70/71

zdjęcia



9



10

