

A B C D E F G H I J K L M N O P R S T U V W X Y Z

Nr 7416  
POMORSKIE

1. Obiekt

KAMIENICA MIESZCZAŃSKA

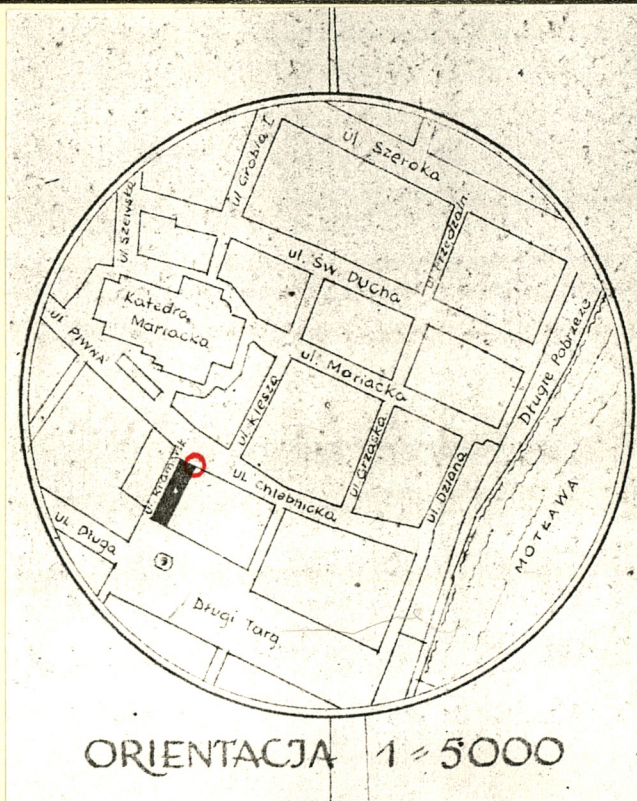
2. Czas powstania

1572,  
1941, 1951 r.

3. Miejscowość

GDAŃSK

11. Zdjęcia, rzut, przekrój, sytuacja, orientacja



4. Adres

ul. Chlebnicka nr 1

nr hipoteczny

KW. [REDACTED]

mapa 3, działka 432

5. Przynależność administracyjna

gdańskie

województwo

miejska Gdańsk

6. Poprzednie nazwy miejscowości

Danzig, Brothänkengasse

7. Przynależność administracyjna

przed 1 VI 1975

gdańskie

województwo

miejski Gdańsk

8. Właściciel i jego adres

Gmina m. Gdańska

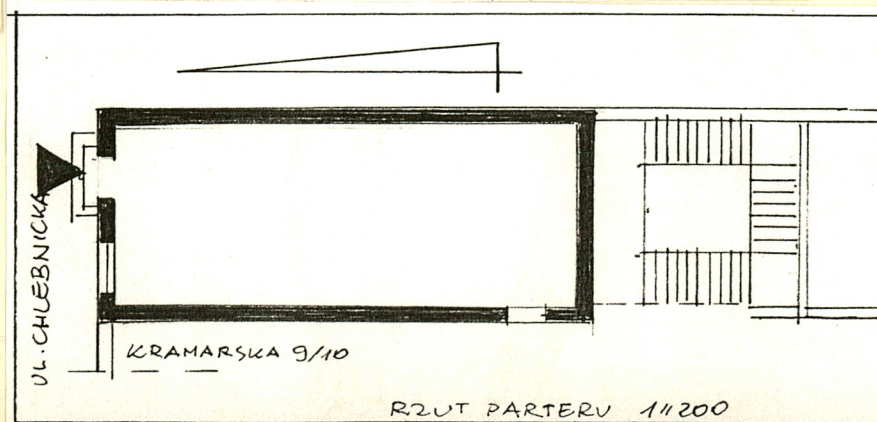
9. Użytkownik i jego adres

Polskie Towarzystwo Ekonomiczne  
Długi Targ 46/47

10. Rejestr zabytków

Nr 637

data 28.12.1972 r.





SYTUACJA: kamienica położona w ciągu zabudowy pd. pierzei ul. Chlebnickiej, na zapleczu Dworu Artusa.

MATERIAŁ: elewacja frontowa wzniesiona z cegły holenderki uzupełnianej elementami kamiennymi, ściana wsch. uzupełniona cegłą współczesną, pozostałe ściany współczesne, z cegły pełnej.

STROPY: współczesne, ceramiczne, typu KLeina, płaskie.

DACH: kryty dachówką holenderką.

SCHODY: współczesne, 4-biegowe, betonowe, z żelazną, eżurową poręczą.

PODŁOGI: w holu i klatce schodowej lastrykowe, w pokojach parkietowe.

DRZWI: współczesne, płycinowe, jednoskrzydłowe, frontowe prostokątne, zamknięte półkoliście z 4 nakładanymi płycinami o fazowanych krawędziach.

OKNA: współczesne, wzorowane <sup>na</sup> historycznych, ujednolicone dla zabudowy całego bloku, 2-skrzydłowe z profilowanym śmieniem i krzyżowymi szczeblinami, w parterze 8 i 4-dzielne, powyżej tylko 4-dzielne.

PLAN: nowoprojektowany dla bloku, łącznie z Kamienicami Długi Targ 46/7 i ul. Kręmerską 9/10, z wspólną klatką schodową, w której 4-biegowe schody ze świetlikiem w dachu, w obrębie niniejszej kamienicy dwa trakty z wejściem od ul. Kręmerskiej.

BRYŁA: podpiwniczona, trójkondygnacyjowa z wysokim parterem, przykryta dachem 2-spadowym ustawionym szczytowo do elewacji.

ELEWACJE: widoczna jedynie frontowa, pozostałe obudowane sąsiednimi budynkami. Fasada 2-osiova, 3-kondygnacyjowa, dzielona kamiennymi gzymsami profilowanymi, między którymi fryzy z kamiennymi elementami rautów i kostek. Nad otworami okiennymi ceglane łęki koszowe z kamiennymi kłincami przy podstawie i na osi; naroża ujęte kamiennymi kostkami o groszkowanej i gładkiej powierzchni. W trójkątnym szczycie prostokątne okienko strychowe i kolisty świetlik. Na wsch. osi przyziemia portal ujęty dwiema kanelowanymi kolumnami o głowicach kwadratowych z wolimi oczkami i rozetkami, stojącymi na wysokich cokołach i wspierającymi belkowanie z maskami na ich przedłużeniu i wazonami na profilowanym, gierowanym gzymsie. Półkoliście zamknięty otwór drzwiowy ujęty profilowaną archiwoltą na pilastrach, których wnętrza a także wnętrza archiwolty zdobione ornamentem okuciowym z kaboszonami i rautami na groszkowym tle; w przyłuczach archiwolty płaskorzeźbione postaci geniuszów, nad którymi tablica z czerwonego marmuru zawierająca inskrypcję w zapisie o formie *chronostychu*, upamiętniającym datę renowacji w 1941 r.: "WAS MENSCHEN UND DER ZEITEN ZAHN/DEM HAUSE UEBLES

W 1451 r. kamienica była własnością Hansa Stufenga. W dwa lata później została wykupiona przez radę miejską z przeznaczeniem na dom ławników.

W 1572 r. powstała kamienica o fasadzie w stylu manieryzmu niderlandzkiego, ze szczytem o rozwiniętej linii obrzeży z motywami wolut i esownic, dekorowanym głowami gryfów i zwieńczonym trójkątnym przyczółkiem z wybuchającą kulą na postumencie, przypuszczalnie autorstwa Fryderyka Vrooma.

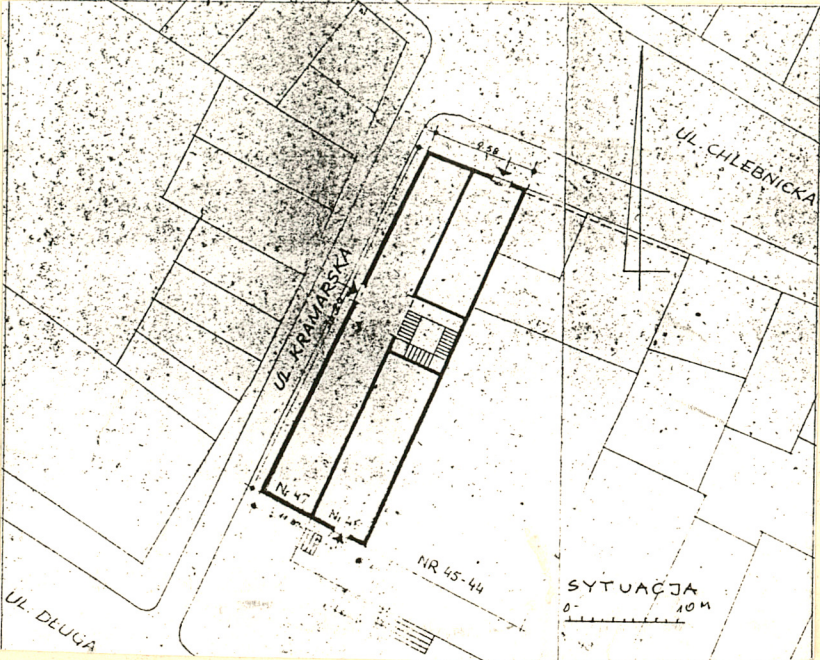
Po poł. XIX w. nastąpiła modernizacja elewacji, powiększono okna częściowo skuto kamienne gzymsy, od strony wsch. dostawiono niską przybudówkę. Na przełomie XIX/XXw. dodano opaski tynkowe okien.

W latach 1940-41 dokonano renowacji fasady, uzupełniając skute elementy kamienne oraz wymieniając zużyte, głównie w portalu, gdzie umieszczono tablicę z pamiętkową inskrypcją.

Po 1945 r. ocalała jedynie fasada oraz fragmenty ścian bocznych. Odbudowana w 1951 r. razem z kamienicą Długi Targ 46/47.

Nie zachował się jedynie szczyt i nie został zrekonstruowany.



14. Kubatura	15. Powierzchnia użytkowa	16. Przeznaczenie pierwotne  mieszkalne	17. Użytkowanie obecne  administracyjne
18. Prace budowlane i konserwatorskie, ich przebieg i dokumentacja  Remont ściany wsch. w 1989 r. Konserwacja tablicy z inskrypcją, R.Drozd, 1991 r.		19. Stan zachowania (fundamenty, ściany zewnętrzne, ściany wewnętrzne, sklepienia, stropy, konstrukcje dachowe, pokrycie dachu, wyposażenie i instalacje)  Elementy kamieniarskie w bardzo złym stanie, zwłaszcza cokoły kolumn portalu, gzymsy międzykondygnacyjne. Cegła fasady w wielu miejscach zmurszała.	
		20. Najpilniejsze postulaty konserwatorskie  1. Konserwacja portalu. 2. Konserwacja fasady. 3. Odtworzenie szczytu.	



21. Akta archiwalne (rodzaj akt, numer i miejsce przechowywania)

*Księga Policji Budowlanej, WAP Gdańsk, sygn. 15/1*

22. Biblioteka

G.Cuny, Danzig Kunst und Kultur, 1910, s.25  
J.Stankiewicz, B.Szermer, Rozwoj przestrzenny  
Gdańska, Sopotu i Gdyni, s. 252

23. Źródła ikonograficzne i fotografia (rodzaj, miejsce przechowywania, sygnatury)

24. Uwagi różne

25. Opracował

Jolanta Barton-Piórkowska, XII.1995

tekst.....

imię, nazwisko, data, podpis

plany, rysunki .....

Danuta Styp-Rekowska, XII.1995

imię, nazwisko, data, podpis

zdjęcia fotogr. ....

Jolanta Barton-Piórkowska, XII.1995

imię, nazwisko, data, podpis

miejsce przechowywania negatywów .....

KARTA PO WYPEŁNIENIU PODLEGA OCHRONIE NA PODSTAWIE PRZEPISÓW PRAWA AUTORSKIEGO

26. Adnotacje o inspekcjach, informacje o zmianach (daty, imiona i nazwiska wypełniających)

27. Załączniki 1 wkładka.



1. Miejscowość Gdańsk	2. Obiekt (nazwa jak w karcie) kamienica mieszczańska ul. Chlebnicka 1	3. Zawartość wkładki (nazwa obiektu lub materiału uzupełniającego) tekst i zdjęcie
--------------------------	--	---

cd. rubryki nr 13.

ANGETAN WARD HER/TROTZ KRIEG MIT BEDACHT NACH/ KRAEFTEN WIEDEN GUT GEMACHT/" oznaczone większą czcionką litery dają zapis 1941.

INSTALACJE: budynek wyposażony jest w instalację wod-kan, elektryczną, gazową, c.o. i telefoniczną.



2.



3.



4.

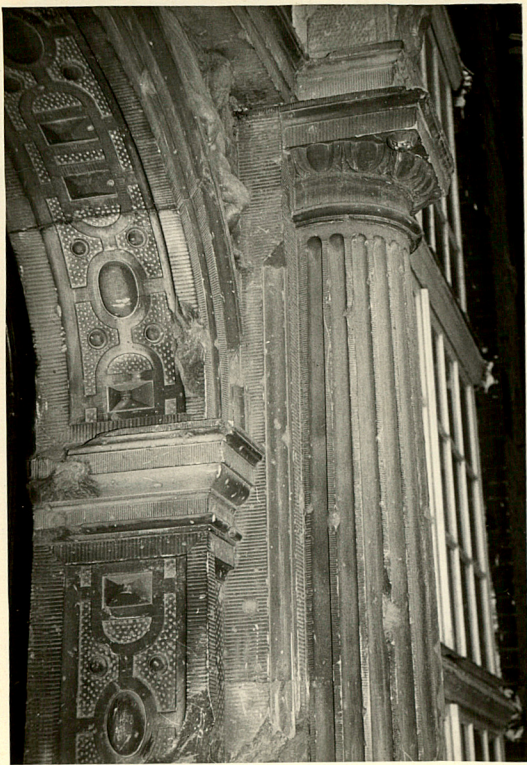
Wkładkę założył: ..... J. Barton-Piórkowska, XII. ....  
(imię, nazwisko, data)

Miejsce przechowywania negatywów: .....

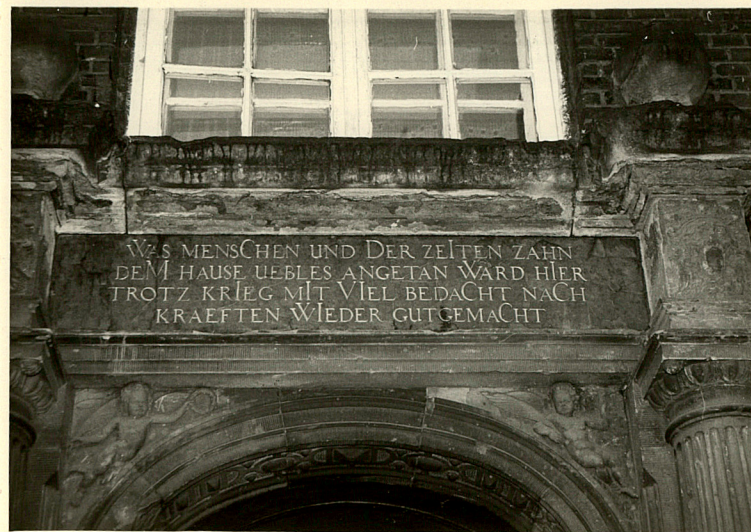
Z-d Poligr. Jan Jasiński W-wa, ul. Wolna 13, tel. 12-43-83

Wzór ODZ 1978 r.





5.



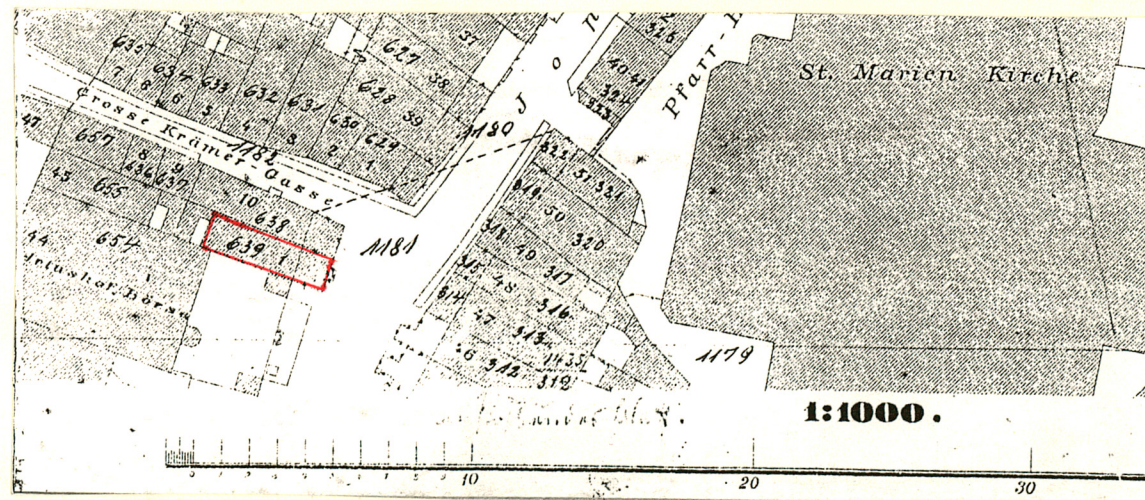
6.



7.

# SPIS ZDJEC

1. Fasada od strony pn.
2. Lek koszowy nad oknem.
3. Portal kamienny.
4. Portal kamienny.
5. Portal, wnetrz arkady i pilastre z ornamentem okuciowym.
6. Tablica z inskrypcja.
7. Glowice kolumny.



PLAN BUHSE'GO