

Obiekt

Bud. mieszkalny

2. Czas powstania

lata 20-te

XX w. - ok. 1922

3. Miejscowość

GDANSK - SIEDLCE

4. Adres

ul. Jasna 4

nr hipoteczny

KW. [REDACTED]

5. Przynależność administracyjna

województwo gdańskie

gmina Gdańsk

6. Poprzednie nazwy miejscowości

DANZIG - SCHIDLITZ

7. Przynależność administracyjna
przed 1.VI.1975 r.

województwo gdańskie

powiat Gdańsk

8. Właściciel i jego adres

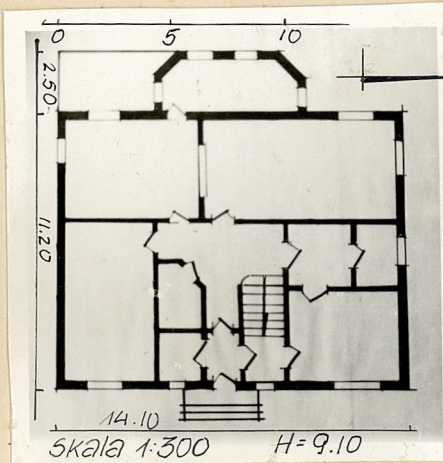
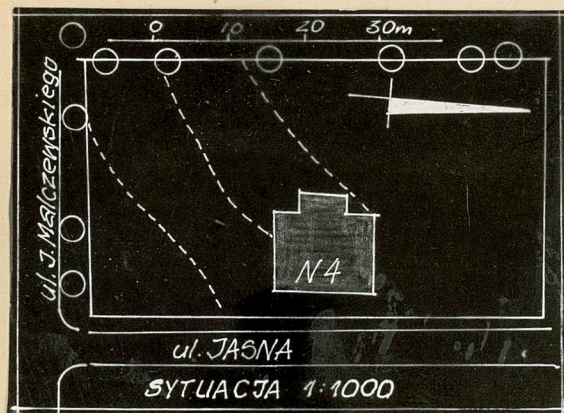
[REDACTED]

9. Użytkownik i jego adres

[REDACTED]

10. Rejestr zabytków

Nr data



12. Autorzy, historia obiektu, określenie stylu.

Budynek eklektyczny o dominujących elementach neobarokowych, wzniesiony w latach dwudziestych XX w.

13. Opis (sytuacja, materiał i konstrukcja, rzut, bryła, elewacje, dach, wnętrze, wyposażenie, instalacje)

Budynek zajmuje działkę od wsch. przylegającą do ul. Jasnej, od płd. do ul. Malczewskiego, od płn. i zach. do terenów innych użytkowników. Spadek terenu w kier. płn.-zach. Budynek elewacją frontową zwrócony ku wsch. Odległ. od ul. Jasnej ok. 4m. Posesja ogrodzona drewnianym płotem.

Budynek murowany z cegły, stropy drewniane. Więźba dachowa krokwiowo-jętkowa, pokrycie dachówką karpiówką. Podłogi i schody wewnętrzne drewniane. Drzwi drewniane płycinowe, okna skrzynkowe.

Dom na planie prostokąta, dwutraktowy. Od wsch., w osi poprzecznej bud. graniastosłupowa weranda, po obu jej stronach niskie, prostokątne przybudówki.

Budynek dwukondygnacyjny, podpiwniczony, przekryty czterospadowym dachem. Strych dwupoziomowy.

Elewacja wsch., frontowa - na parterze drzwi wejściowe tworzą neobarokowy portal obramowany kolumnami i zwieńczony półowalnym frontonem. Nad nimi na I piętrze trzy okna typu porte-fenêtre. W tej samej osi w dachu lukarna. Elewacje boczne wyposażone tylko w prostokątne okna na parterze i lukarnę analogiczną do frontowej. Elewacja zach. ma na parterze werandę tworzącą na I piętrze balkon. W dachu dwie facjatki. Wszystkie elewacje zdobione marmurkami w tynku pilastrami.

Centralnym elementem wnętrza jest hall z klatką schodową. Na I piętrze na klatkę schodową wychodzi drewniany wykusz.

W hallu na parterze ceglany kominek, drewniane boazerie, drewniane balustrady na klatce schodowej.

Wyposażenie w instalacje: elektryczną, c.o., wod.-kan., gazową.

14. Kubatura 1567 m ³	15. Powierzchnia użytkowa 157,92 m ²	16. Przeznaczenie pierwotne bud. mieszkalny	17. Użytkowanie obecne bud. mieszkalny
18. Prace budowlane i konserwatorskie, ich przebieg i dokumentacja Drobne naprawy wykonywane przez użytkowników.		19. Stan zachowania (fundamenty, ściany zewnętrzne ściany, wewnętrzne, sklepienia, stropy, konstrukcje dachowe, pokrycia dachu, wyposażenie i instalacje) Budynek w nienajlepszym stanie technicznym.	
20. Najpilniejsze postulaty konserwatorskie Wskazane przeprowadzenie remontu generalnego.			

21. Akta archiwalne (rodzaj akt, numer i miejsce przechowywania)

Akta geodezyjne - Przedsiębiorstwo Geodezyjno-Kart.
Gdańsk ul. Pniewskiego

22. Bibliografia

23. Źródła ikonograficzne i fotograficzne (rodzaj, miejsce przechowania, sygnatury)

24. Uwagi różne

25. Wypełnił

Jarosław Jaworski

Imię i nazwisko

data 1983

26. Sprawdził

Imię i nazwisko

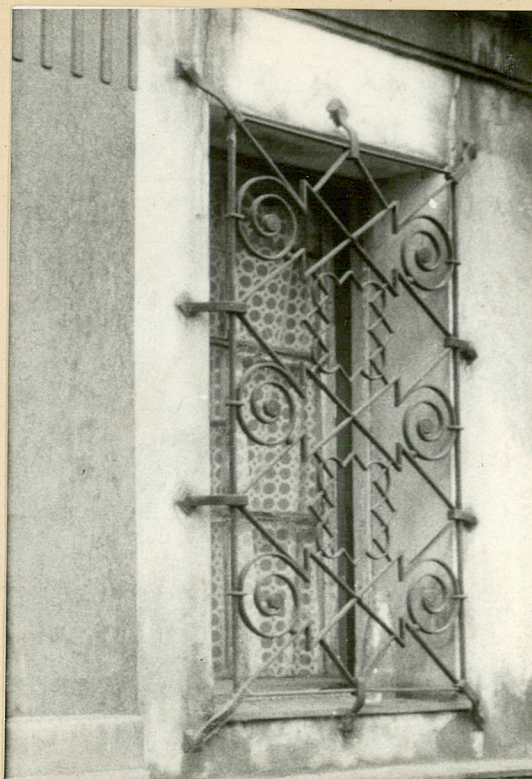
data

27. Załączniki

1 wkładka



5.



6.