

OŚRODEK DOKUMENTACJI  
ZABYTEKÓW W WARSZAWIE

KARTA EWIDENCYJNA ZABYTEKÓW  
ARCHITEKTURY I BUDOWNICTWA

A B C D E F G H I J K L M N O P R S T U V W X Y Z

Nr

POMORSKIE

7750

1. Obiekt

Kamienica czynszowa

2. Czas powstania

pocz. XX w.  
ok. 1900r.

3. Miejscowość

GDANSK-OLIWA

4. Adres

ul. Grunwaldzka 586

nr hipoteczny KW. [REDACTED]

5. Przynależność administracyjna

województwo gdańskie

gmina

6. Poprzednie nazwy miejscowości

słow. Oława  
niem. Olewa

7. Przynależność administracyjna  
przed 1.VI.1975 r.

województwo gdańskie

powiat

8. Właściciel i jego adres

Skarb Państwa

9. Użytkownik i jego adres

Przedsiębiorstwo Gospodarki  
Mieszkaniowej nr. 7, Gdańsk  
ul. Piastowska 7

10. Rejestr zabytków

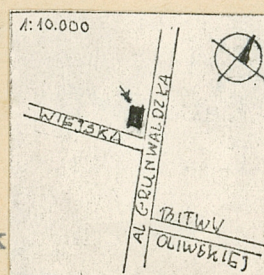
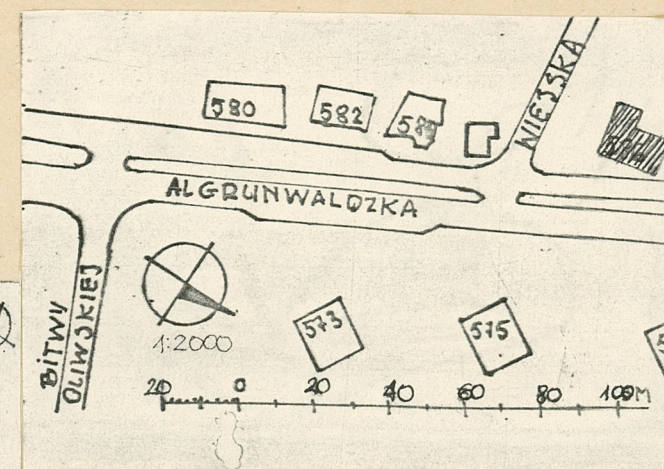
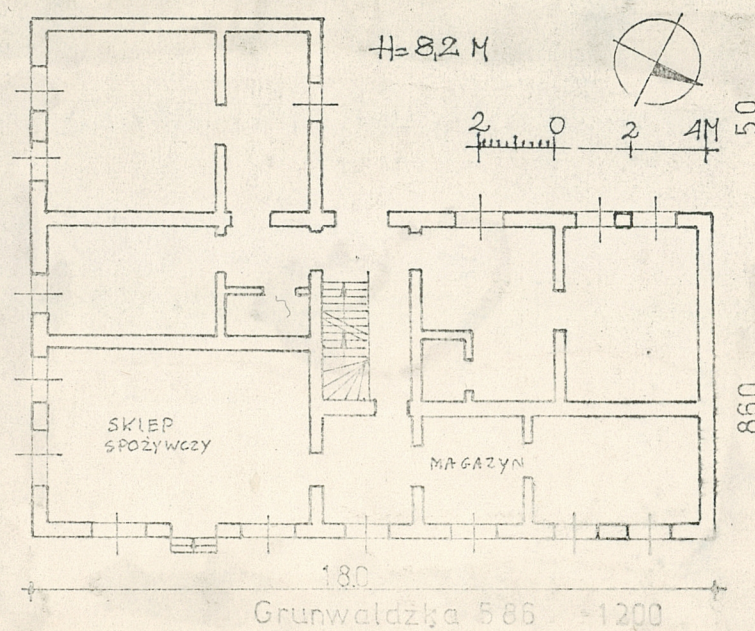
Nr data



fot. 1-elewacja północno-wsch.  
fot. 2-elewacja południowo-wsch.

autor zdjęć Anna Kunicka  
data wykonania 11.XI.1982  
miejsce przechowywania negatywów

GODZ Gdańsk





Do II wojny światowej właścicielem domu był masarz Johan Petke. Mieszkali tu pracownicy masarni. W przyziemiu na miejscu obecnego pomieszczenia handlowego - sklepu, znajdował się sklep mięsny Petkego. Pozostałą część parteru i piętra zajmowały mieszkania. Po wojnie przez jakiś czas mieścił się tu sklep spożywczy Szczepaniaka.

Budynek wolnostojący, usytuowany w północnej części dzielnicy, w północno-zachodnim narożniku ulic Grunwaldzkiej i Nawodnej, z elewacją frontową zwróconą na wschód. Wzniesiony z cegły na fundamencie ceglany, otynkowany, stropy Kleyna nad piwnicami, wyżej drewniane, więźba drewniana płatwiowo-kleszczowa, dach kryty papą. Posadzka w piwnicy ceglana. W sieni i pomieszczeniach mieszkalnych podłogi drewniane, schody zewnętrzne betonowe, wewnętrzne drewniane.

Założony na rzucie prostokąta z prostokątnym skrzydłem od zachodu, klatka schodowa od zachodu, schody 2-biegowe, po 2 mieszkania na kondygnacji. Układ wnętrz zmieniony.

Bryła podpiwniczona 2-kondygnacyjna, dach 2-spadowy o kalenicy równoległej do ulicy. Na szczytach drewniane sterczyny.

Na osi elewacji wschodniej 3-osiowy fronton 2-kondygnacyjny, od północy i południa 2-osiowe, 2-kondygnacyjne skrzydła. W 2-giej osi od południa w przyziemiu drzwi wejściowe o współczesnej stolarence. Po ich obu stronach nowe witryny sklepowe, w pozostałych osiach okna. W obu kondygnacjach okna 2-skrzydłowe z nadświetleniem, w przyziemiu zachowana stolarka, profilowane ślemię i rzeźbiony słupek. Okna ujęte w tynkowe opaski, na II kondygnacji z klinowym kluczem. Profilowane gzymsy międzyokienne i podokienne.

Elewacja północna bez podziałów. Od zachodu 2-kondygnacyjne skrzydło, 1-osiowe.

Elewacja południowa 6-osiowa 2-kondygnacyjna. Od wschodu 4-osiowy szczyt w 3 osi od wschodu 2-skrzydłowe drzwi do ogrodu z nadświetleniem, stolarka współczesna; w skrajnej osi 2-kondygn. skrzydła zachodniego w II kondygn. balkon o współczesnej balustradzie. W pozostałych osiach w obu kondygnacjach okna 2-skrzydłowe z nadświetleniem, stolarka współczesna. Gzymsy i opaski j.w.

W elewacji zachodniej od południa 2-kondygn. szczyt skrzydła, bez podziałów, od północy 4-osiowe skrzydło budynku głównego, w osi południowej drzwi wejściowe, 1-skrzydłowe, płycinowe, stolarka współczesna. Ponad nimi okno 2-skrzydłowe z nadświetleniem, profilowane ślemię i rzeźbiony słupek. Stolarka zachowana. W drugiej osi od południa w parterze zamurowane okno. W pozostałych osiach okna 2-skrzydłowe z nadświetleniem. Stolarka współczesna. Okna w opaskach jak od frontu. Gzymsu międzyokiennego i podokiennych brak.

We wnętrzu zachowana stolarka klatki schodowej, słupek rzeźbiony i częściowo tralki balustrady. Częściowo zachowana stolarka drzwiowa, w mieszkaniach drzwi 1-skrzydłowe, płycinowe, zachowane okucia i klamki.

W sklepie zachowane szerokie, profilowane ościeże witryn sklepowych.

Budynek posiada instalację elektryczną, gazową i wodno-kanalizacyjną. Ogrzewanie piecami.



14. Kubatura	15. Powierzchnia użytkowa	16. Przeznaczenie pierwotne	17. Użytkowanie obecne
1.826 m <sup>3</sup>	334 m <sup>2</sup>	piętro -mieszkalne parter-sklep mięsny, mieszkalne	piętro -mieszkalne parter-sklep spożywczy, mieszkalne
18. Prace budowlane i konserwatorskie, ich przebieg i dokumentacja		19. Stan zachowania (fundamenty, ściany zewnętrzne ściany, wewnętrzne, sklepienia, stropy, konstrukcje dachowe, pokrycia dachu, wyposażenie i instalacje)	
- 1970 r - remont kapitalny		Stan dobry. Zagrzybienie ściany wschodniej.	
20. Najpilniejsze postulaty konserwatorskie			
Wzmocnić izolację przeciwwilgociową ściany wschodniej.			



21. Akta archiwalne (rodzaj akt, numer i miejsce przechowywania)

- Teczka nr. 177  
Archiwum Wydz. Gospodarki Przestrzennej i Ochrony Środowiska UM w Gdańsku, ul. Swierczewskiego 8/12
- Rejestr nr. 117  
Okręgowe Przedsięb. Geodezyjno-Kartograficzne  
Gdańsk, ul. Pniewskiego 3
- Tom VI dokumentacji Oliwy  
Archiwum Miejskiego Konserwatora Zabytków  
Gdańsk, ul. Kotwiczników 20
- Kartoteka Działu Eksploatacji PGM 7  
Gdańsk, ul. Piastowska 7
- Mapy Oliwy nr. 2 Urzędu Geodety Miejskiego  
/UM Gdańsk/ ul. Swierczewskiego 8/12

22. Bibliografia

23. Źródła ikonograficzne i fotograficzne (rodzaj, miejsce przechowania, sygnatury)

24. Uwagi różne

25. Wypełnił

Jolanta Radowska  
Anna Kunicka

Imię i nazwisko

11.XI.82

data

26. Sprawdził

Imię i nazwisko

data

27. Załączniki

1 WKŁADKA



Gdańsk Oliwa  
ul Grunwaldzka 586

Kamienica czynszowa

fotografie



FOT. 3

fot.1 - elewacja wschodnia,  
fot.2 - elewacja południowa  
fot.3 - elewacja zachodnia.