

1. Obiekt

Zajezdnia tramwajów konnych
/dawna fabryka mydła/

2. Czas powstania

ok.1870 r

3. Miejscowość

GDANSK-OLIWA

4. Adres ul.Grunwaldzka 537

nr hipoteczny KW [REDACTED]

5. Przynależność administracyjna

województwo gdańskie

gmina

6. Poprzednie nazwy miejscowości

słow.: Oława

niem.: Olewa

7. Przynależność administracyjna
przed 1.VI.1975 r.

województwo gdańskie

powiat

8. Właściciel i jego adres

Przedsiębiorstwo Komunikacyjne
Gdańsk ul.Jaśkowa Dolina 48

9. Użytkownik i jego adres

Przedsiębiorstwo Komunikacyjne
Gdańsk, ul.Jaśkowa Dolina 48
i lokatorzy

10. Rejestr zabytków

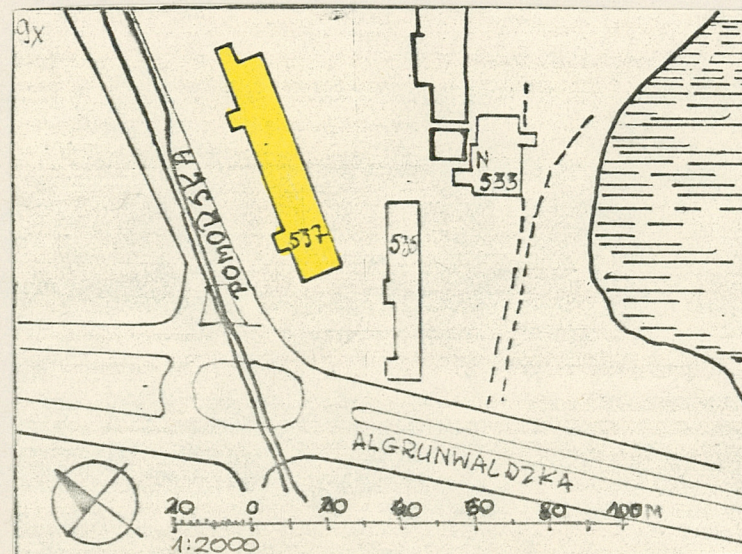
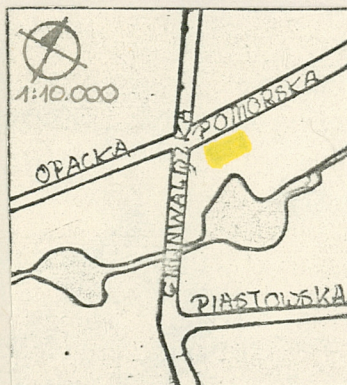
Nr A-1139 data 16.01.1996



FOT. 1 - ELEWACJA PÓŁNOČNA



FOT. 2 - ELEWACJA PÓŁDNIOWA



autor zdjęć
data wykonania
miejsce przechowywania negatywów

Anna Kunicka
11.06.1984
PP PKZ O/Gdańsk

12. Autorzy, historia obiektu, określenia stylu.

Budynek został wzniesiony jako fabryka mydła. Parter stanowiła jedna 3-nawowa hala o nawach wydzielonych drewnianymi słupami, na piętrze znajdowały się mieszkania pracowników. W okresie międzywojennym przez krótki okres czasu mieściło się tu więzienie. Tuż przed wybuchem I wojny Światowej zaadoptowano budynek na zajezdnię tramwajów konnych. Po wojnie przez dłuższy okres czasu była tu zajezdnia WPKGG i baza transmisyjna TV, w tym czasie dokonano również podziału hali parteru na mniejsze pomieszczenia.

13. Opis (sytuacja, materiał i konstrukcja, rzut, bryła, elewacje, dach wnętrze wyposażenie, instalacje)

Budynek wolnostojący, usytuowany w północnej części Oliwy, we wschodniej pierzei ulicy, w narożniku ulic Pomorskiej i Grunwaldzkiej, z elewacją frontową zwróconą na północ.

Wzniesiony z cegły dwubarwnej, czerwonej i brązowej układanej w pary, na fundamencie ceglany, nieotynkowany, ściany zewnętrzne wzmacniane ceglanymi pilastrami, ściany wewnętrzne na piętrze o konstrukcji muru pruskiego, układ konstrukcyjny parteru podłużny, trójtraktowy, stropy nad piwnicami Kleyna z płytą betonową nad halą i wyżej drewniane, w hali wsparte na drewnianych słupach, odeskowane i otynkowane. Wieżba drewniana o konstrukcji kleszczowej wsparta na dwóch rzędach słupów. Dach kryty papą. W sieni i piwnicach posadzka cementowa, wyżej podłogi drewniane. Schody zewnętrzne kamienne, wewnętrzne drewniane, policzkowe.

Założony na rzucie wydłużonego prostokąta, dłuższym bokiem zwróconego do ulicy Pomorskiej, z głębokimi ryzalitami klatek schodowych od strony północnej, schody zabiegowe, b.kręte. Układ wnętrza zmieniony.

Bryła budynku podpiwniczona, 2-kondygnacyjna, o dolnej kondygnacji wysokości 4,6 m, przykryta dachem 2-spadowym o kalenicy równoległej do ulicy Pomorskiej.

We wnętrzu zachowana stolarka klatki schodowej i częściowo, płycinowe 1-skrzydłowe drzwi do mieszkań na piętrze.

Budynek posiada instalację elektryczną, wodno-kanalizacyjną i gazową. Ogrzewanie piecami, częściowo etażowe.

ELEWACJE

Elewacja północna 2-kondygnacyjna, podzielona lizenami na 12 jednakowych segmentów, w każdym takim segmencie pierwotnie było jedno okno zamknięte łukiem odcinkowym, w 5 i 6 osi od zachodu zachowane takie okna z żeliwną kratą ~~z fot.~~. W pozostałych ośmiu okna 2-skrzydłowe o stolarce współczesnej. W II kondygnacji w każdej części po dwa okna 2-skrzydłowe, o podziale 3-półowym, stolarka pierwotna. W osi zachodniej okna zamurowane. Wypełnienie trzeciego segmentu od zachodu i wschodu stanowią ryzalitty klatek schodowych, wschodni 2-, zachodni 3-kondygnacyjny. Ryzalit zachodni o odrębnym 4-członowym dachu 2-spadowym, wschodni 1-spadowym. W III kondygnacji ryzalitu zachodniego okrągły otwór licowany ciemniejszą cegłą. Podziału horyzontalnego wszystkich elewacji dokonuje profilowany w cegle o ciemniejszym odcieniu gzyms międzykondygnacyjny oraz równomiernie rozmieszczone pasy ciemniejszej cegły.

Elewacje zachodnia i wschodnia szczytowe, 2-kondygnacyjne, 3-osiove. Podziału wertakalnego elewacji dokonują 4 przypory, skrajne szersze, przypory wysokości 1,5-kondygnacji zamknięte odrębnymi daszkami z dachówki. W I kondygnacji widoczne zamurowane obecnie dawne wjazdy do zajezdni, wjazdy zamknięte łukami odcinkowymi.

14. Kubatura 10.000 m ³	15. Powierzchnia użytkowa 3.656 m ²	16. Przeznaczenie pierwotne parter - fabryka mydła piętro - mieszkalne	17. Użytkowanie obecne parter - magazyn WPKG piętro - mieszkalne
18. Prace budowlane i konserwatorskie, ich przebieg i dokumentacja - 1973 r - remont kapitalny, adaptacja zajezdni na magazyni bazę transmisyjną TV.		19. Stan zachowania (fundamenty, ściany zewnętrzne, ściany wewnętrzne, sklepienia, stropy konstrukcje dachowe, pokrycie dachu, wyposażenie i instalacje) Stan średni. Strop piwnic zniszczony, skorodowane dźwigary stalowe. Zmurszały strop nad pomieszczeniami II kondygnacji, zły stan podciągów i słupów w parterze.	
20. Najpilniejsze postulaty konserwatorskie Budynek wymaga remontu kapitalnego. Należy wymienić zużyte dźwigary stropowe nad piwnicami oraz całkowicie wymienić strop nad II kondygnacją. Wymiany wymaga również konstrukcja słupowa w parterze.			

21. Akta archiwalne (rodzaj akt, numer i miejsce przechowywania)

- Teczka nr.177
Archiwum Wydz. Gospodarki Przestrzennej i Ochrony
Środowiska UM w Gdańsku, ul.Świerczewskiego 8/12
- rejestr nr. 847 Okręgowe Przedsięb. Geodezyjno-
Kartograficzne, Gdańsk, ul.Pniewskiego 3
- tom VI dokumentacji Oliwy
Archiwum Miejskiego Konserwatora Zabytków
Gdańsk, ul.Kotwiczników 20
- Kartoteka Działu Eksploatacji PGM 7
Gdańsk, ul.Piastowska 7
- Mapy Oliwy nr.18 Urzędu Geodety Miejskiego
/UM w Gdańsku/

23. Źródła ikonograficzne i fotografie (rodzaj, miejsce przechowywania, sygnatury)

22. Bibliografia

24. Uwagi różne

25. Wypełnił

Jolanta Radowska
Anna Kunicka
imię i nazwisko

data

11.05.84

26. Sprawdził

imię i nazwisko

data

27. Załączniki

2 WKŁADKI

GDANSK - OLIWA
ul. Grunwaldzka 537Zajezdnia tramwajów
konnych

c.d. pkt. 13

fotografie

FOT. 4.

Obeccnie w przyziemi u tych wnek współczesne okna 3-skrzydłowe. W II kondygnacji w elewacji zachodniej w skrajnych osiach okna 2-skrzydłowe o zachowanej stolarce jak od frontu. W elewacji wschodniej analogiczne okna w osi północnej i centralnej. W szczytach w partii poddasza okrągłe otwory jak od frontu.

Elewacja południowa 2-kondygnacyjna, podzielona analogicznymi lizenami jak od frontu. na 10 segmentów. W każdym z nich pierwotnie były okna 2-skrzydłowe, po jednym w każdym, widoczne ślady. W II kondygnacji po 2 okna 2-skrzydłowe o stolarce j.w. Obecnie w przyziemiu okna i drzwi o układzie nieregularnym. W 5 i 6 osi od zachodu zachowane okna o pierwotnej stolarce oraz kraty.

fot. 2 - elewacja południowa

fot. 3 - elewacja zachodnia

fot. 4 - elewacja wschodnia

fot. 6 - żeliwny hak latarni w elewacji północnej

FOT. 6

Wkładkę założył: Anna Kunicka

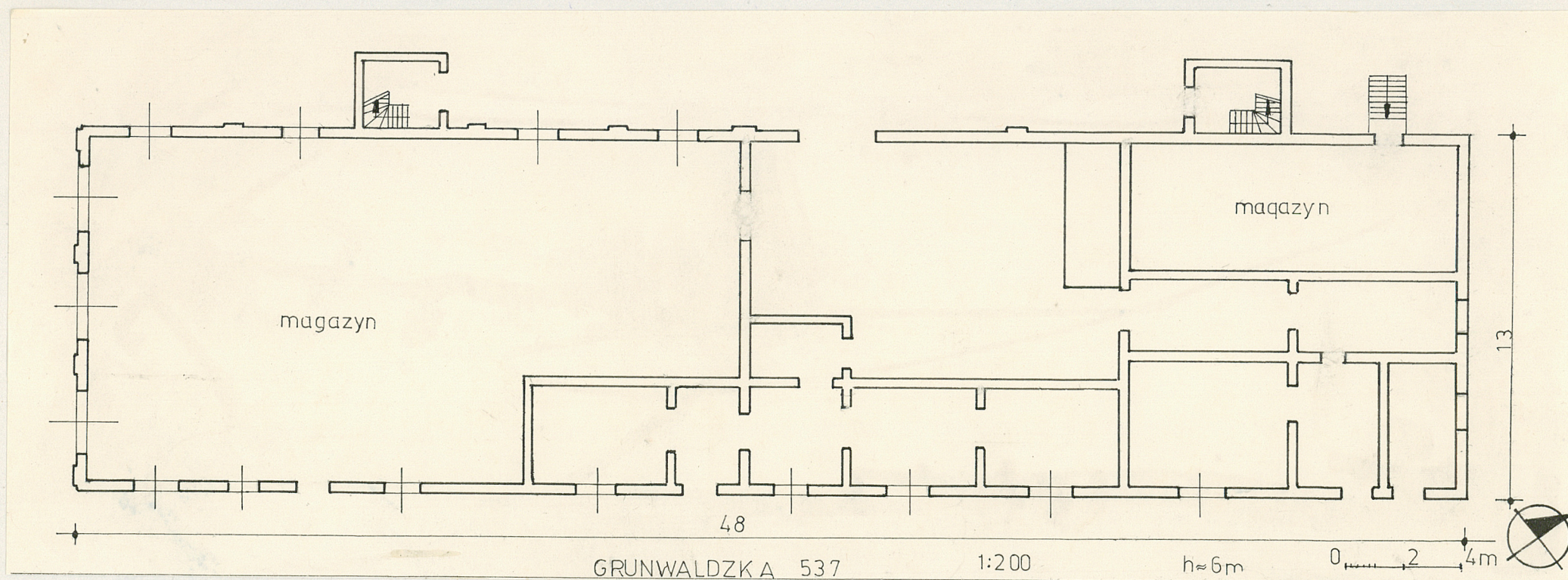
Joanta Radowska 11.06.1984r

Miejsce przechowywania negatywów: GODZ Gdańsk

GDANSK - OLIWA
ul. Grunwaldzka 537

Zajeżdźnia
tramwajów konnych

RZUT



Miejsce przechowywania negatywów: GODZ Gdańsk
Wkładkę założył: Anna Kunicka
Jolanta Radowska 11.06.1984r