

A B C D E F G H I J K L Ł M N O P R S T U V W X Y Z

Nr

POMORSKIE

7740

1. Obiekt

DOM MIESZKALNY

2. Czas powstania

ok. 1870 r

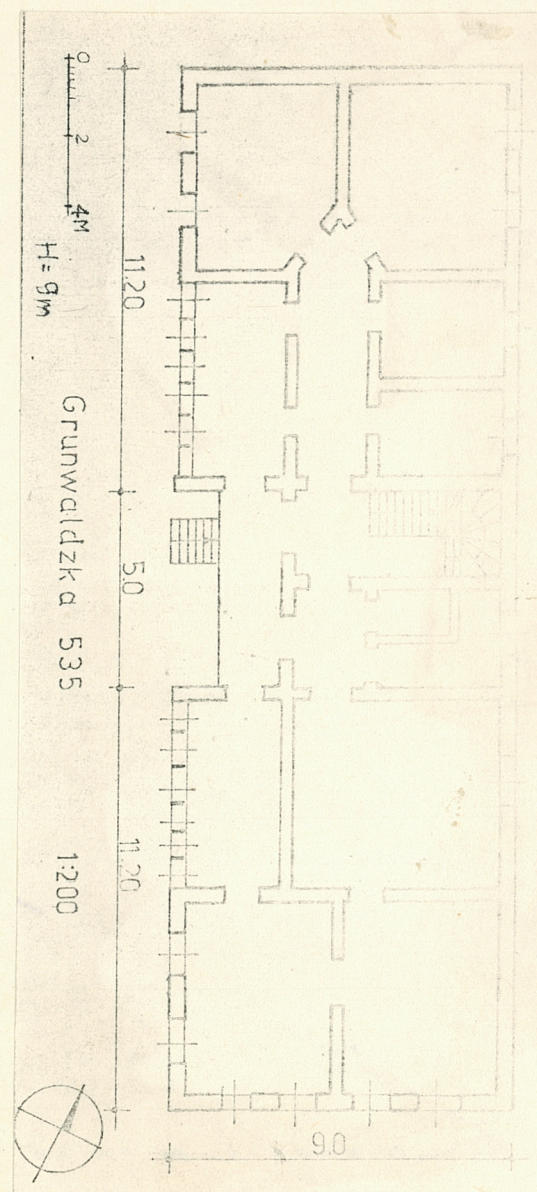
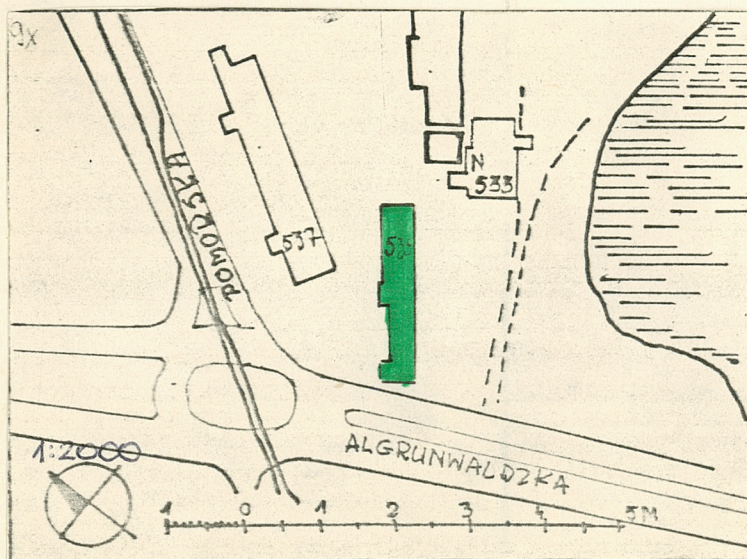
3. Miejscowość

Gdańsk - Oliwa

11. Zdjęcia rzut, przekrój, sytuacja, orientacja



FOT. 1



4. Adres

ul. Grunwaldzka 535

nr hipoteczny

KW

5. Przynależność administracyjna

województwo gdańskie

gmina

6. Poprzednie nazwy miejscowości

słow. Oława

niem. Olewa

7. Przynależność administracyjna  
przed 1 VI 1975

województwo gdańskie

powiat

8. Właściciel i jego adres

Wojewódzkie Przedsiębiorstwo  
Komunikacyjne Gdańsk  
ul. Jaśkowa Dolina 48

9. Użytkownik i jego adres

lokatorzy

10. Rejestr zabytków

Nr A-1139

data 16.01.1996



2. Autorzy, historia obiektu, określenia stylu.

Budynek został wybudowany jako dom mieszkalny dla pracowników znajdujących się w sąsiedztwie (ob. nr. 537) fabryki mydła. Z chwilą założenia w Oliwie linii tramwajowej przebudowano fabrykę na zajezdnię tramwajów konnych. W budynku nr. 535 ulokowano wówczas biura angielsko-niemieckiej spółki komunikacyjnej, zawiadującej oliwską linią tramwajową. Biura te istniały do II wojny światowej. Po wojnie budynkowi przywrócono pierwotną funkcję mieszkalną.

13. Opis sytuacji, materiał konstrukcja, rzuty, bryła, elewacje, wnętrza wyposażenie instalacje

Budynek położony w północnej części Oliwy, w południowo-wschodnim narożniku skrzyżowania ulicy Grunwaldzkiej z ulicą Piastowską, wolnostojący, z elewacją frontową zwróconą na północ. Wraz z budynkiem nr 537 stanowił niegdyś jeden zespół.

Wzniesiony z cegły czerwonej i brązowej, na fundamencie ceglanym, nieotynkowany, werandy frontowe drewniane, ściany wewnętrzne murowane, nad piwnicami i wyżej stropy drewniane, więźba drewniana krokwiowo-zastrzałowa, dach kryty papą, w piwnicy posadzka cementowa, w sieni i pomieszczeniach mieszkalnych podłogi drewniane, schody zewnętrzne betonowe, wewnętrzne drewniane, policzekowe, zewnętrzne 1-, wewnętrzne 2-biegowe, balustrada schodów zewnętrznych w postaci metalowego pręta współczesna, wewnętrznych tralkowa, zachowana. Stolarka drzwi wewnętrznych i zewnętrznych zachowana; drzwi wejściowe płycinowe, 2-skrzydłowe, płyciny profilowane, nadświetle zamknięte żukiem odcinkowym, przeszklone, klamka i okucie współczesne; drzwi zewnętrzne obu werand płycinowe, 2-skrzydłowe, częściowo przeszklone, w drzwiach zachodnich zachowana ozdobna klamka i okucie; drzwi w mieszkaniach płycinowe, 1-skrzydłowe, na werandy 2-skrzydłowe, częściowo przeszklone, klamki i okucia współczesne. Stolarka okienna zachowana szczątkowo, okna 2-skrzydłowe z nadświetleniem zamkniętym żukiem odcinkowym - stolarka współczesna; nad drzwiami wejściowymi okno 2-skrzydłowe, półkoliste nadświetle o promienistych szczeblinach, 6-polowe, profilowany słupek i ślepię - stolarka zachowana.

Załączony na planie prostokąta z dwoma narożnymi ryzalitami od frontu, po wewnętrznej stronie ryzalitów prostokątne werandy, między nimi taras wejściowy. Od wschodu dobudowany niższy budynek, parterowy, również na planie prostokąta. Architektura zbliżona do architektury domu nr 535. W budynku zasadniczym na osi sieni i klatka schodowa, schody 2-biegowe, mieszkania o niesymetrycznym układzie pomieszczeń, układ wnętrz zachowany.

Bryła budynku podpiwniczona, 2-kondygnacyjna, poddasze niemieszkalne, kryty dachem 2-spadowym o kalenicy prostopadłej do ulicy Grunwaldzkiej. Werandy 2-kondygnacyjne, dachy 1-spadowe. Nad ryzalitami dachy 2-spadowe, odrębne.

Po obu stronach elewacji frontowej potraktowane ryzalitowo 2-kondygnacyjne, 2-osiove szczyty, w partii poddasza okrągłe otwory w obramieniu z ciemniejszej cegły, w osiach okna 2-skrzydłowe, stolarka współczesna. Do wewnętrznych ścian ryzalitów dobudowane 2-kondygnacyjne werandy, przeszklone. Pomiędzy ryzalitami 2-kondygnacyjne skrzydło, 2-osiove, w osi wschodniej drzwi wejściowe, wyżej i w pozostałych osiach okna 2-skrzydłowe. Podziału horyzontalnego elewacji dokonują podwójne, profilowane, ceglane gzymsy międzykondygnacyjne. Na szczytach ceglany, schodkowy gzyms wieńczący. Elewacja południowa 3-kondygnacyjna, obecnie 6-osiova, w osi zachodniej widoczny zamurowany szeroki otwór okienny; okna elewacji obniżone poprzez zamurowanie łęków nadokiennych. Stolarka współczesna z wyjątkiem dwóch okien w przyziemiu. Elewacja zachodnia 2-kondygnacyjna, 4-osiova, w przyziemiu okna zamknięte żukiem odcinkowym, wyżej półkolistym (pierwotnie), obecnie łęki zamurowane, stolarka współczesna. Ścięte narożniki. W elewacji wschodniej widoczna tylko 2 kondygnacja, 4-osiova, w dwóch osiach północnych zamurowane okna. W elewacji wschodniej i zachodniej gzymsy międzykondygnacyjne jak od frontu. Podziału horyzontalnego wszystkich elewacji dokonują pasy ciemniejszej cegły.



14. Kubatura	15. Powierzchnia użytkowa	16. Przeznaczenie pierwotne	17. Użytkowanie obecne
1478 M3	246,6 m <sup>2</sup>	mieszkalne	mieszkalne
18. Prace budowlane i konserwatorskie, ich przebieg i dokumentacja		19. stan zachowania (fundamenty, ściany zewnętrzne, ściany wewnętrzne, sklepienia, stropy, konstrukcje dachowe, pokrycie dachu, wyposażenie i instalacje) Stan dobry. Odpada tynk na klatce schodowej.	
		20. Najpilniejsze postulaty konserwatorskie Wymagany remont klatki schodowej.	



21. Akta archiwalne (rodzaj akt, numer i miejsce przechowywania)

- rejestr gruntów  
Okręgowe Przedsiębiorstwo Geodezyjno-Kartograficzne  
Gdańsk ul. Pniewskiego 3
- tom VI Dokumentacji Oliwy  
Archiwum Miejskiego Konserwatora Zabytków  
Gdańsk ul. Kotwiczników 20
- mapy Oliwy Geodety Miejskiego  
UM w Gdańsku ul. Świerczewskiego 8

22. Bibliografia

23. Źródła ikonograficzne i fotografia (rodzaj, miejsce przechowywania, sygnatury)

24. Uwagi różne

25. Opracował

tekst Jolanta Radowska czerwiec 1984 r

imię, nazwisko, data, podpis

plany, rysunki Anna Kunicka czerwiec 1984 r

imię, nazwisko, data, podpis

zdjęcia fotogr. Anna Kunicka czerwiec 1984 r

imię, nazwisko, data, podpis

GODZ

miejsce przechowywania negatywów

Karta po wypełnieniu podlega ochronie na podstawie przepisów prawa autorskiego

26. Adnotacje o inspekcjach, informacje o zmianach (daty, imiona i nazwiska wypełniających)

27. Załączniki

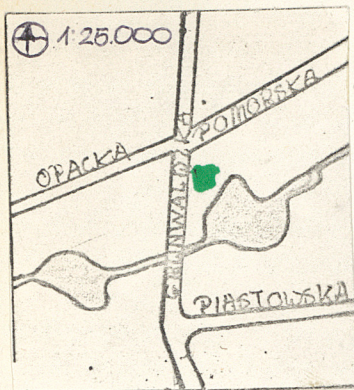
1 wkładka



1. Miejscowość  
Gdańsk - Oliwa  
ul. Grunwaldzka 535

2. Obiekt (nazwa jak w karcie)  
Dom mieszkalny

3. Zawartość wkladki (nazwa obiektu lub materiału uzupełniającego)  
c.d. pkł. 13 fotografie



FOT. 2

We wnętrzu zachowana stolarka klatki schodowej z prostą balustradą tralkową i prostym słupkiem w przyziemiu; drzwi w mieszkaniach.

Budynek posiada instalację elektryczną, gazową, wodno-kanalizacyjną, ogrzewanie piecami.

- fot. 1 - elewacja frontowa
- fot. 2 - elewacja wschodnia
- fot. 3 - elewacja zachodnia
- fot. 4 - elewacja południowa
- fot. 5 - drzwi wejściowe
- fot. 6 - drzwi werandy zachodniej
- fot. 7 - klamka i okucie drzwi werandy zachodniej
- fot. 8 - okno nad drzwiami wejściowymi
- fot. 9 - balustrada i słupek
- fot. 10 - BALUSTRADA TARASU
- fot. 11 - HAK W ELEWACJI FRONTOWEJ / RYZALIT ZACHODNI /
- fot. 12 - HAK W ELEWACJI FRONTOWEJ / RYZALIT WSCHODNI /
- fot. 13 - GZYMS KORONUJĄCY SZCZYTU



FOT. 4



FOT. 3



FOT. 6

Wkładkę założył: A. Kunicka J. Radowska czerwiec 1984r

(imię, nazwisko, data)

Miejsce przechowywania negatywów: GODZ

jed. W.A. Olsztyn z. 135/S  
OZGrafi. Z.P. Ostróda z. 676 n. 40 000

Wzór ODZ 1978 r.





FOT. 10



FOT. 11



FOT. 13



FOT. 12



Fot7