

OŚRODEK DOKUMENTACJI
ZABYTEKÓW W WARSZAWIE

KARTA EWIDENCYJNA ZABYTEKÓW
ARCHITEKTURY I BUDOWNICTWA

A B C D E F G H I J K L Ł M N O P R S T U V W X Y Z

Nr POMORSKIE

7735

1. Obiekt

Willa "TANNENHEIM"

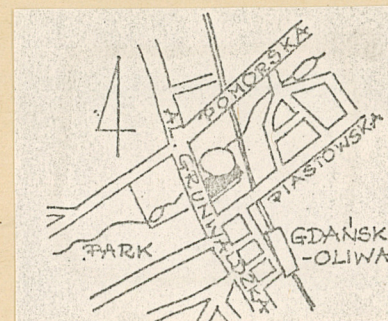
2. Czas powstania
1898 r.

3. Miejscowość

Gdańsk-Oliwa



elevacja pñ.-zach.



4. Adres

ul. Grunwaldzka 529

nr hipoteczny 28.958

5. Przynależność administracyjna

województwo miasto Gdańsk

gmina

6. Poprzednie nazwy miejscowości

OLIVA

7. Przynależność administracyjna
przed 1.VI.1975 r.

województwo miasto Gdańsk

powiat

8. Właściciel i jego adres

Skarb Państwa
Urząd Miejski w Gdańsku

9. Użytkownik i jego adres

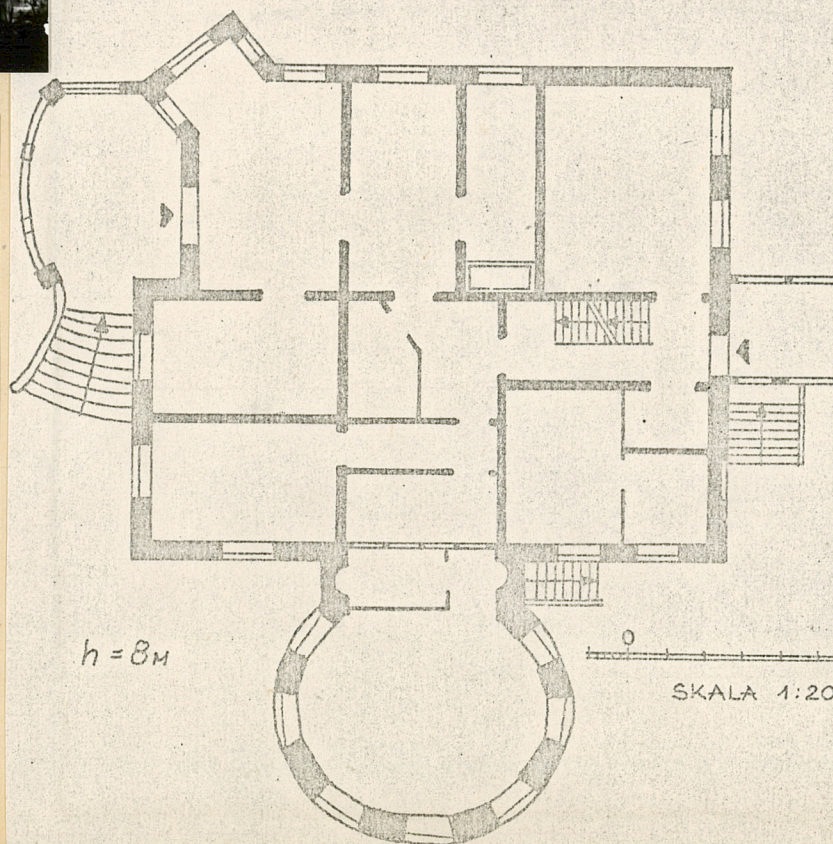
PGM
ADM Oliwa

10. Rejestr zabytków

Nr 945

16.10.1985
data

15,80



h = 8m

SKALA 1:200

skala 1:2000

AL. GRUNWALDZKA

0 10 20 30 40 50m

Willa "Tannenheim" wzniesiona została w 1898 r. wg daty umieszczonej na chorągiewce umieszczonej na wieżyczce. W 1899 r. jako właściciel domu i parceli figuruje bogaty rzeźnik gdański Henryk Fromm. Do eklektycznej willi z secesyjnym wyposażeniem dobudowano prawdopodobnie w latach 20-tych XX w. /przed 1928 r./ ogród zimowy w postaci rotundy o wewn. wystroju architektonicznym nawiązującym do form stylowych rokoka /być może część tego wystroju jest oryginalna, wtórnie użyta/. W 1931 r. właścicielem zostaje Alfons Nowc z zawodu rzeźnik, zamieszkały w Gdańsku. W latach 30-tych /prawdopodobnie również wcześniej/ willa "Tannenheim" związana była funkcjonalnie z sąsiednią posesją /Grunwaldzka 529a/. Od 1936 r. w willi znalazł pomieszczenie dom dla starców, prawdopodobnie wówczas przeprowadzono zmiany w rozplanowaniu budynku przez wprowadzenie dodatkowych podziałów.

1. Sytuacja: Willa położona jest we wsch. części parceli przy ul. Grunwaldzkiej 529 w Oliwie, na pld. od stawu młyńskiego. Od ulicy Grunwaldzkiej oddziela ją d. ozdobne założenie ogrodowe o bogatym i ciekawym botanicznie drzewostanie.
2. Materiał i konstrukcja:
 - ściany zewn.: z cegły licowej, cokół otynkowany z boniowaniem w tynku, oprawa okien sztuczny kamień
 - ściany wewn.: cegła otynkowana, przepierzenia drewniane
 - stropy nad piwnicą - stop Kleina, pozostałe stropy - drewniane
 - więźba dachowa: drewniana, jętkowa z dwoma słupami, okapy silnie wyładowane wsparte na zmieczowanych kroksztynach. Nad rotundą dwuwarstwowa kopuła o konstrukcji drewnianej, nad tarasem dach pulpitowy o konstrukcji drewnianej.
 - pokrycie dachu: oryg. kwadratowe płytki cementowe, częściowo zastąpione dachówką, chełm wieżyczki pokryty płytkami z blachy galwanizowanej, kopuła oszklona - wierzchnia pokryta szkłem zbrojonym, spodnia szkłem grubym o niebieskim zabarwieniu, dach nad tarasem ze szkła zbrojonego.
 - podłogi drewniane z desek, w łazience na parterze posadzka z dwubarwnej terakoty, taras - posadzka z czerwonej terakoty
 - schody na taras kamienne, wachlarzowe, balustrada metalowa, na ganek beton zbrojony, wewnętrzne drewniane jednobiegowe, ażurowa balustrada drewniana o formach secesyjnych
 - drzwi od tarasu płycinowe, dwuskrzydłowe, a. oszklone z ozdobną kratą metalową w oknach skrzydeł zewnętrznych, drzwi wewnętrzne płycinowe, wielopodziałowe z nadświetlem półokrągłym.
 - okna dwuskrzydłowe, skrzydła 10-cio polowe rozdzielone słupkiem ze ślaniem i uchylnym jednoskrzydłowym lufcikiem. Skrzydła dolne bez podziałów, okna opatrzone roletami. Okna rotundy
 - taras: murowany z dachem pulpitowym wspartym na 2 kwadratowych filarach, od wschodu osłonięty przeszkloną ramą drewnianą. Balustrada murowana otynkowana, pełna.
 - ganek wejściowy: drewniany, ozdobiony synecerką, oszklony /obecnie zabity płytami pilśniowymi/ nad drzwiami wejściowymi oryginalne rokokowe nadświetle.

14. Kubatura	15. Powierzchnia użytkowa	16. Przeznaczenie pierwotne	17. Użytkowanie obecne
ok. 1700 m ³	ok. 450 m ²	mieszkalna	mieszkalne - 5 rodzin
18. Prace budowlane i konserwatorskie, ich przebieg i dokumentacja W okresie powojennym w obiekcie wprowadzono dodatkowe podziały na parterze w sali za rotundą oraz w pomieszczeniu pld.-wsch., w rotundzie wydzielono łazienkę. Prace konserwacyjne ograniczały się do bieżących napraw i prac malarskich. Wszystkie te działania podejmowali okazjonalnie lokatorzy budynku.		19. Stan zachowania (fundamenty, ściany zewnętrzne, ściany wewnętrzne, sklepienia, stropy, konstrukcje dachowe, pokrycia dachu, wyposażenie i instalacje) Fundamenty, ściany oraz stropy w dobrym stanie technicznym. Konstrukcja dachowa poważnie zagrożona - zawilgocone, murszejące, dolne końce krokwi, ozdobna ciesiółka zewnętrzna, niekonserwowana, z ubytkami, konstrukcja kopuły w stanie średnim, nie konserwowana. Pokrycie dachu częściowo wymienione, naruszone wiatrami blaszane, pokrycie chełmu nad ryzalitem narożnym nie konserwowane, zagrożone, pokrycie kopuły szklane, miejscami popękane, zagrożone, przeszklenie kopuły spodniej zachowane fragmentarycznie, popękane. Boazeria w sali za sienią zachowana fragmentarycznie, zagrożona dewastacją, brak przeszklenia okien, ganku i tarasu /na tarasie zastąpione płyty szkła zbrojonego. Instalacja ogrzewcza rotundy - nieczynna Instalacje elektryczne rotundy i tarasu - niesprawne	
20. Najpilniejsze postulaty konserwatorskie 1. Poprawienie dachu z częściową lub całkowitą wymianą pokrycia, zabezpieczenie więźby dachowej oraz ciesiółki zewnętrznej. 2. Remont rotundy pod nadzorem konserwatorskim 3. Remont konserwacyjny pozostałych części budynku.			

21. Akta archiwalne (rodzaj akt, numer i miejsce przechowywania)

Księga wieczysta posesji przy Soppoter Chausse 76
/później Adolf Hitler Strasse 259/ "Qliwa 254",
Archiwum Biura Notarialnego Sądu Wojewódzkiego
w Gdańsku

22. Bibliografia

23. Źródła ikonograficzne i fotograficzne rodzaj, miejsce przechowania, sygnatury)

24. Uwagi różne

25. Wypełnił

mgr inż.arch. Teresa Iżewska

Imię i nazwisko

data 10.09.1983

26. Sprawdził

Imię i nazwisko

data

27. Załączniki

nr 1 wkładka

nr 2 wkładka

1. Miejscowość GDANSK-OLIWA	2. Obiekt (nazwa jak w karcie) Willa "TANNENHEIM"	3. Zawartość wkładki (nazwa obiektu lub materiału uzupełniającego) opis
--------------------------------	--	--

13. opis c.d.

3. Plan - o kształcie zbliżonym do kwadratu, pierwotnie dwutraktowy; trakty rozdzielone ścianą nośną o kierunku W-Z. Od pld. dobudówka na planie koła /rotunda/ nawsie pln.zach. Żyzalitowane. Od wschodu ganek wejściowy, od zachodu taras.
4. Bryła- budynek w całości podpiwniczony, dwukondygnacyjny. Kondygnacja górna częściowo ukryta w wysokim dachu czterospadowym o czterech szczytach, ryzalit narożny zwieńczony wysokim czterospadowym chełmem z ozdobną iglicą i chorągiewką z datą 1898. Rotunda jednokondygnacyjna na wysokim cokole zwieńczona szklaną kopułą.
5. Wystrój zewnętrzny - elewacje asymetryczne, wieloosiowe. Cokół pokryty boniowaniem wykazany w tynku. Cokół rotundy nieotynkowany zwieńczony silnie wyładowanym masywnym tynkowanym gzymsem. Okna rotundy w opaskach z dekor. tynkową w polu podokiennym w elew. wschodniej przed wejściem blendy okienne wypełnione freskami - w przyziemiu secesyjny wizerunek Flory, w górnym ozdobny tarcza pusta lub z zatartym rysunkiem. Na elew. zach. w szczycie napis bezpośrednio na ceglach: Tannenheim.
- W partii górnej bogaty wystrój ciesielski - okapy silnie wyładowane wsparte są na kroksztynach, miecze i czoła kroksztyna ozdobnie podcinane, szczyty opatrzone ozdobną rozbudowaną oprawą ciesielską o formie półkolistej.
6. Wnętrza: sień wejściowa prowadzi do dużej sali /obecnie poprzegradzanej licznymi przepierzeniami o ciekawym drewnianym wytroju, połączonej poprzez przeszkloną ściankę z rotundą będącą niegdyś ogrodem zimowym. Rotunda z dekoracji stiukowej o formach rokokowych na filarach międzyokiennych w łączniku między salą a rotundą konchowe nisze w oprawie rokokowych stiuków - stały w nich kiedyś rzeźby. Kopuła spodnia rotundy o dekoracyjnym żebrowaniu oszklona niebieskim szkłem. W trakcie pln. budynku cztery pomieszczenia w amfiladzie - drugie z nich to łazienka z wmurowaną wanną-basenem wyłożona secesyjną glazurą.
7. Wyposażenie: sień -boazerie i balustrady
sala za sienią - secesyjna boazeria drewniana geometryczna dekoracja sufitu, rokokowa ścianka działowa z rozsuwaną częścią środkową
łazienka - murowana wanna wyłożona glazurą o bogatym secesyjnym zdobnictwie, na wannie fresk secesyjny z glazurowanych płytek.
W części pomieszczeń secesyjne kaloryfery.

Teresa Iżewska, 10.09.1983 r.

-/-

Wkładkę założył:.....
(imię, nazwisko, data)

Miejsce przechowywania negatywów:

8. instalacje pierwotne: budynek ogrzewany był centralnie z kotłowni znajdującej się w piwnicy. W części pomieszczeń zachowały się oryginalne secesyjne stojące kaloryfery żebrowe, w rotundzie nagrzewnice ukryte były pod parapetami okien. Zachowała się instalacja elektryczna oświetlająca rotundę - kilkadziesiąt punktów świetlnych założonych na żebrach kopuły wierzchniej. Kilkanaście punktów świetlnych znajdowało się też na balczce podciągowej dachu tarasu. Rotunda opatrzona też była w silną instalację odgromową.

Obecnie: c.o., etażowe, elektryczna, wodno- kanalizacyjna, gazowa.

1. Miejscowość

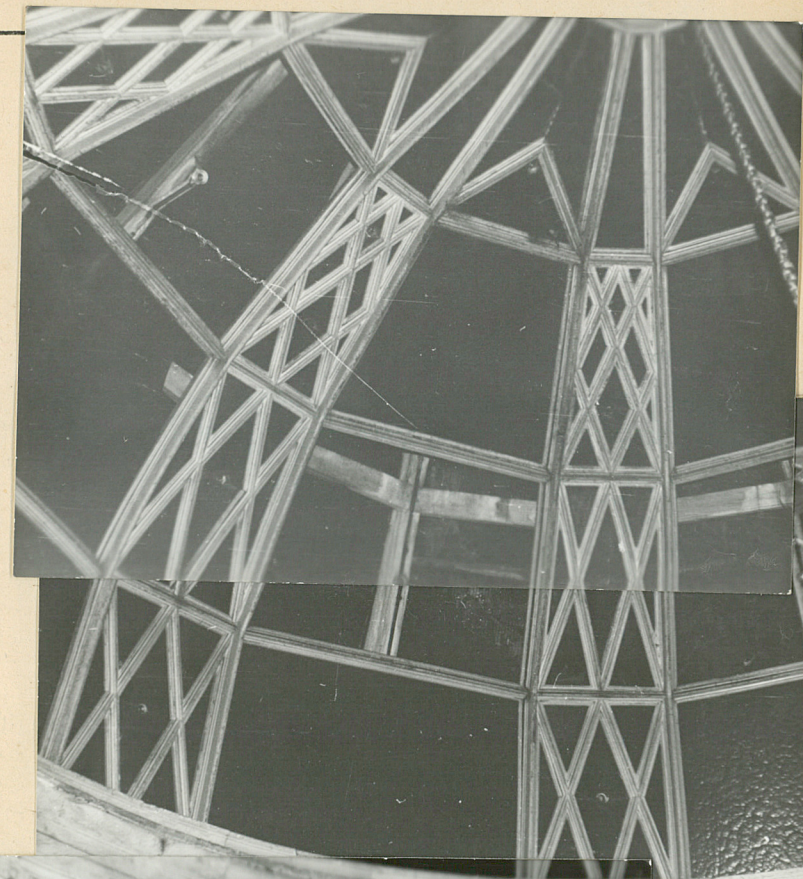
GDANSK - OLIWA

2. Obiekt (nazwa jak w karcie)

willa "Tannenheim"

3. Zawartość wkładki (nazwa obiektu lub materiału uzupełniającego)

zdjęcia



1. fragment stolarki ścianki działawej między rotundą a salą, widok od strony rotundy
2. rotunda - nisza na posąg
3. rotunda - wystrój architektoniczny ścian i konstrukcja kopuły.

Wkładkę założył: **Teresa Iżewska 10.09.1983r.**
(imię, nazwisko, data)

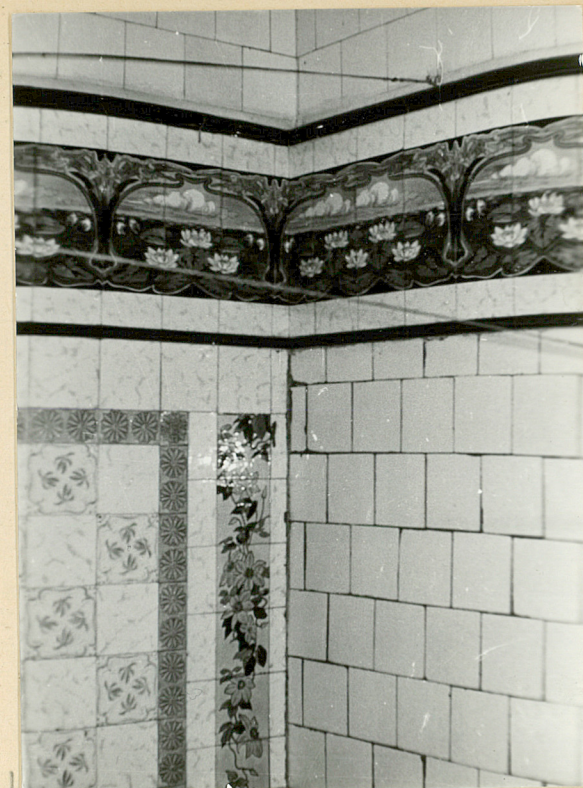
Miejsce przechowywania negatywów:



wizerunek Flory na ścianie
płd.-wsch. budynku



schody wewnętrzne



łazienka - secesyjna dekoracja
ścian



ganek wejściowy - rokokowe nadświetle