

1. Obiekt

DOM BRAMNY, tzw. "WIELKA BRAMA", od 1709r. zwany "DOMEM ZARAŻY",
OB.SIEDZIBA ROM: 3.

2. Czas powstania

XVw.

3. Miejscowość

G D A Ń S K - O L I W A

11 Zdjęcia, rzut, przekrój, sytuacja, orientacja



Fot. I.

4 Adres

ul. Armii Polskiej 15

nr hipoteczny 28964

nr. rejestru 154, nr. działki 297

5 Przynależność administracyjna

województwo gdańskie

gmina

6 Poprzednie nazwy miejscowości

słow: Oława

niem: Oliva

7. Przynależność administracyjna
1 VI 1975

województwo gdańskie

powiat

8 Właściciel i jego adres

Przedsiębiorstwo Gospodarki
Mieszkaniowej

Gdańsk-Oliwa ul. Piastowska 7/15

Właściciel i jego adres

Rejon Obsługi Mieszkańców nr. 8
Gdańsk-Oliwa ul. Armii Polskiej 15

10. Rejestr zabytków

Nr 327

data 27 lutego 1967



Fot. 2.



Fot. 3.

12. Autorzy, historia obiektu, określenie stylu.

Wzniesiony prawdopodobnie w XVw. w ciągu zewnętrznych murów obronnych klasztoru. Stanowił główny, reprezentacyjny wjazd na teren opactwa. Wschodnią część budynku zajmowała kaplica pod wezwaniem św. Bernarda, odnawiana między innymi w latach 1575 i 1607. W kaplicy tej, jako wydzielonej z terenu klasztornego, tradycyjnie odprawiano nabożeństwa dla świeckich mieszkańców Oliwy w czasie nawiedzających okolice częstych epidemii - morów. (np. w latach 1607 - i 1709). W czasie zarazy w 1709 roku zmarło w kaplicy 9 mnichów pełniących posługę duszpasterską. Od tego czasu datują się przekazywane w miejscowej tradycji nazwy "Dom Zarazy" i Kaplica Zarazy.

Po usamodzielnieniu się gminy oliwskiej, od 1804 roku, w budynku bramnym i kaplicy mieszkał i urzędował wójt oliwski, tam również znajdował się miejscowy areszt. Po kasacie klasztoru w 1831 roku budynek przeszedł na własność gminy oliwskiej. W 1836 roku jego wnętrze przebudowano na biura, likwidując kaplicę. W 1910 roku zaadoptowano go na cele mieszkalne.

c.d. na wkładce nr. I.

13. Opis (sytuacja, materiał i konstrukcja, rzut, bryła, elewacje, wnętrze, wyposażenie, instalacje)

SYTUACJA

Budynek wzniesiony w północnej pierzei ulicy I Armii Polskiej u wylotu w kierunku tejże ulicy wąskiej uliczki dojazdowej do zespołu klasztoru - katedralnego. Elewacja frontowa zwrócona na południe. Pierwotnie utrzymany w ciągu zewnętrznych murów obronnych otaczających klasztor. (po stronie zachodniej budynku znajdował się dawny rynek oliwski, centrum klasztornego osiedla - dziś całkowicie nieczytelny).

MATERIAŁ I KONSTRUKCJA

Wzniesiony z cegły gotyckiej, nieotynkowany, gotycki watek murów, fundament kamienny, ściany wewnętrzne murowane. Łęk ceglany nad przejazdem bramnym wsparty po stronie południowej na dwóch ociosanych głazach granitowych (fot 5). Stropy drewniane, więźba dachowa drewniana, krokwiowa z przepustnicami. Dach kryty dachówką esówką. W sieni posadzka cementowa i linoleum w pomieszczeniach gospodarczych terrakota. Na piętrze w korytarzu lastrico, w pokojach biurowych płyta pilśniowa. Schody na piętro I-biegowe, w dolnej partii zabiegowe, wylewane na mokro, lastrico. Balustrada metalowa, współczesna. W ścianie zachodniej bramy, w grubości muru wąskie I-biegowe schodki ceglane, częściowo uszkodzone, obecnie nieużytkowane. Stolarka okienna współczesna. Okna I-, 2-, 4-skrzydłowe o drobnych podziałach szczeblinowych, prostokątne lub zamknięte łukiem odcinkowym. W szczycie wschodnim wysokie okno 6-skrzydłowe o analogicznych podziałach (fot 4). Stolarka drzwiowa współczesna. Drzwi wejściowe I-skrzydłowe, płycinowe. Wewnętrzne drzwi I-skrzydłowe, płycinowe, współczesne.

RZUT

Wzniesiony na planie nieregularnego prostokąta oskarpowanego w części północno-wschodniej, z otworem przejazdowym w zachodniej części przyziemia. W grubości muru ściany zachodniej, przejazdu wąskie schody I-biegowe na piętro. (Pierwotnie prowadziły do znajdujących się na piętrze pomieszczeń siedziby klasztornego wójta i dwóch cel aresztu). Sien i główna klatka schodowa na osi części budynku znajdującej się na wschód od przejazdu.

BRYŁA

Budynek 2 kondygnacyjny, niepodpiwniczony, kryty dachem 2 spadowym z przepustnicami.

c.d. na wkładce nr. I

14. Kubatura

II22m³

15. Powierzchnia użytkowa

132,85 m²

16. Przeznaczenie pierwotne

cz.zach.- administracyjne
(biura)

~~cz.wsch. sakralne (kaplica)~~

17. Urzycowanie obecne

administracyjne
(biura)

19. stan zachowania (fundamenty, ściany zewnętrzne, ściany wewnętrzne, sklepienia, stropy,
konstrukcje dachowe, pokrycie dachu, wyposażenie i instalacje)

Stan dobry.

18. Prace budowlane i konserwatorskie, ich przebieg i dokumentacja

1963rok - generalny remont budynku z adaptacją wnętrza
na siedzibę ADM.

(wymiana zagrzybiałych stropów, wzmocnienie
wieńców dachowej żelbetowymi wieńcami i ściągami,
wymiana ubytków, wymiana pokrycia, remont
zagruzowanych schodów zachodnich).

20. Najpilniejsze postulaty konserwatorskie

21. Akta archiwalne (rodzaj akt, numer i miejsce przechowania)

- Dokumentacja historyczno-urbanistyczna Oliwy Archiwum Miejskiego Konserwatora Zabytków
Gdańsk ul. Kłotwiczników 20.
- Rejestr gruntów
Okręgowe Przedsiębiorstwo Geodezyjno-Kartograficzne
Gdańsk, ul. Pniewskiego 3,
- mapy sytuacyjne Oliwy
Wydział Geodezji UM w Gdańsku ul. Nowe Ogrody 8/I2,
- rejestr zabytków
ROS i OŚK Gdańsk ul. Św. Trócy.

22. Bibliografia

Frańciszek Mamuszka, Jerzy Stankiewicz
"Oliwa-dzieje i zabytki"
Wydawnictwo Morskie - Gdynia 1959r.
Franciszek Mamuszka
"Oliwa - okrychy z dziejów, zabytki".
KAW - Gdańsk 1985r.

23. Źródła ikonograficzne i fotografia (rodzaj, miejsca przechowania, sygnatury)

24. Uwagi różne

25. Opracował

tekst Jolanta Radowska-Potylicka 06.1991

imie, nazwisko, data, podpis

plany, rysunki Anna Kunicka 06.1991

imie, nazwisko, data, podpis

zdjęcia fotogr Anna Kunicka 06.1991

imie, nazwisko, data, podpis

miejsce przechowania negatywów ROS i OŚK Gdańsk

Karta po wypełnieniu podlega ochronie na podstawie przepisów prawa autorskiego

26. Adnotacje o inspekcjach, informacje o zmianach (daty, imiona i nazwiska wypełniających)

27. Załączniki

4 wkładki

1. Miejscowość	2. Obiekt (nazwa jak w karcie)	3. Zawartość wkładki (nazwa obiektu lub materiału uzupełniającego)
G D A Ń S K - O L I W A	DOM BRAMNY ul. I Armii Polskiej 15	poz. I2 - ciąg dalszy, poz. I3 - ciąg dalszy.

Poz. I2 c.d.

Funkcja ta utrzymała się aż do pożaru, który wybuchł w parę lat po ostatniej wojnie. W roku 1963 generalny remont obiektu z adaptacją wnętrza na siedzibę ADM.

Budynek zbudowany w stylu gotyckim.

Poz. I3 c.d.ELEWACJE

Elewacją frontową jest elewacja południowa fot. (I). Daje się zauważyć w przybliżeniu osiowy podział elewacji na dwie odrębne kompozycyjnie części. W przyziemiu zachodniej części elewacji szeroki przejazd bramny wsparty na dwóch ociosanych blokach granitowych i zamkniętych łukiem ceglany, półkolistym (fot. I, 5). Powyżej małe okienko I-skrzydłowe o skrzydle domkniętym łukiem odcinkowym. Obok zegar słoneczny z późniejszego okresu (fot. 6). W przelocie bramnym na ścianie wschodniej w jej części północnej zamurowany szeroki otwór wejściowy zamknięty ceglany łukiem półkolistym (fot. 7). Na zachód od przejazdu widoczny wąski, nieco wyższy fragment elewacji przykryty odrębnym dachem 2-spadowym i zaopatrzony w małe kwadratowe okienko doświetlające boczną klatkę schodową. Po prawej stronie przejazdu w części zachodniej elewacji, w przyziemiu, okno 4-skrzydłowe, powyżej dwa okna 2-skrzydłowe.

Wschodnia część elewacji 2-kondygnacyjna, w przyziemiu I-, wyżej 2-osiova. Wejście do budynku w przyziemiu osi zachodniej, w II kondygnacji w osiach wysokie zamknięte łukiem odcinkowym okna 4-skrzydłowe. Elewacja zwieńczona prostym ceglany gzymsem przerywanym na wysokości dwóch okien zachodniej części elewacji, które to zakłócenie jest efektem późniejszych przebudów (fot. 8).

Elewacja wschodnia (fot. 4.) I-osiova. Na osi szeroka tynkowana, z tójkątnym domknięciem wnęka wysokości dwóch kondygnacji. We wnętrzu duże okno 6-skrzydłowe o górnych skrzydłach zamkniętych łukiem odcinkowym, drobne podziały szczeblinowe.

Na lewo od okna na wysokości II kondygnacji późniejszy zegar słoneczny (fot. 9.). Elewację wieńczy uskokowy szczyt gotycki z trzema ostrołucznymi, tynkowanymi wnękami. Na wierzchołku szczytu chorągiewka (fot. 10.).

Wkładkę założył: A. Kunicka J. Radowski-Potylicka 06.1991
(imię, nazwisko, data)

Miejsce przechowywania negatywów: ROS i OŚK Gdańsk

Elewacja północna 2-kondygnacyjna, W części zachodniej szeroki przejazd bramny zamknięty ceglanym łukiem półkolistym. Powyżej na osi okno I-skrzydłowe o formie i podziałach j.w. Na wschód od przejazdu bramnego do elewacji przylega w przyziemiu odcinek ceglanego muru ograniczającego od zachodu ogrody klasztorne. (fot. 2). Wschodnia część elewacji (fot. 3) oskarpowana trzema prostymi ceglanymi przyporami wysokości dwóch kondygnacji, przyporą narożną uskokową, ustawioną ukośnie względem lica budynku. Przypory zwieńczone odrębnymi daszkami I-spadowymi. W polu pomiędzy przyporą środkową i zachodnią w przyziemiu proste okno 3-skrzydłowe, powyżej 2-skrzydłowe domknięte łukiem odcinkowym. Pomiedzy murem a przyporą zachodnią w przyziemiu wykuty współczesny otwór drzwiowy w miejscu przypuszczalnego szerokiego otworu wejściowego domkniętego łukiem półkolistym, widocznego w tej części elewacji (fot. II 9). Powyżej okienko I-skrzydłowe. Podziały i stolarka wszystkich okien j.w.

WNETRZE

Wnętrze całkowicie przebudowane. Kaplica zajmująca pierwotnie wschodnią część budynku dziś nie istnieje. Pomieszczenie to zostało podzielone stropem na dwie kondygnacje.

INSTALACJE

Budynek posiada instalację elektryczną i wodno - kanalizacyjną, ogrzewanie etażowe, instalacji gazowej brak.

1. Miejscowość

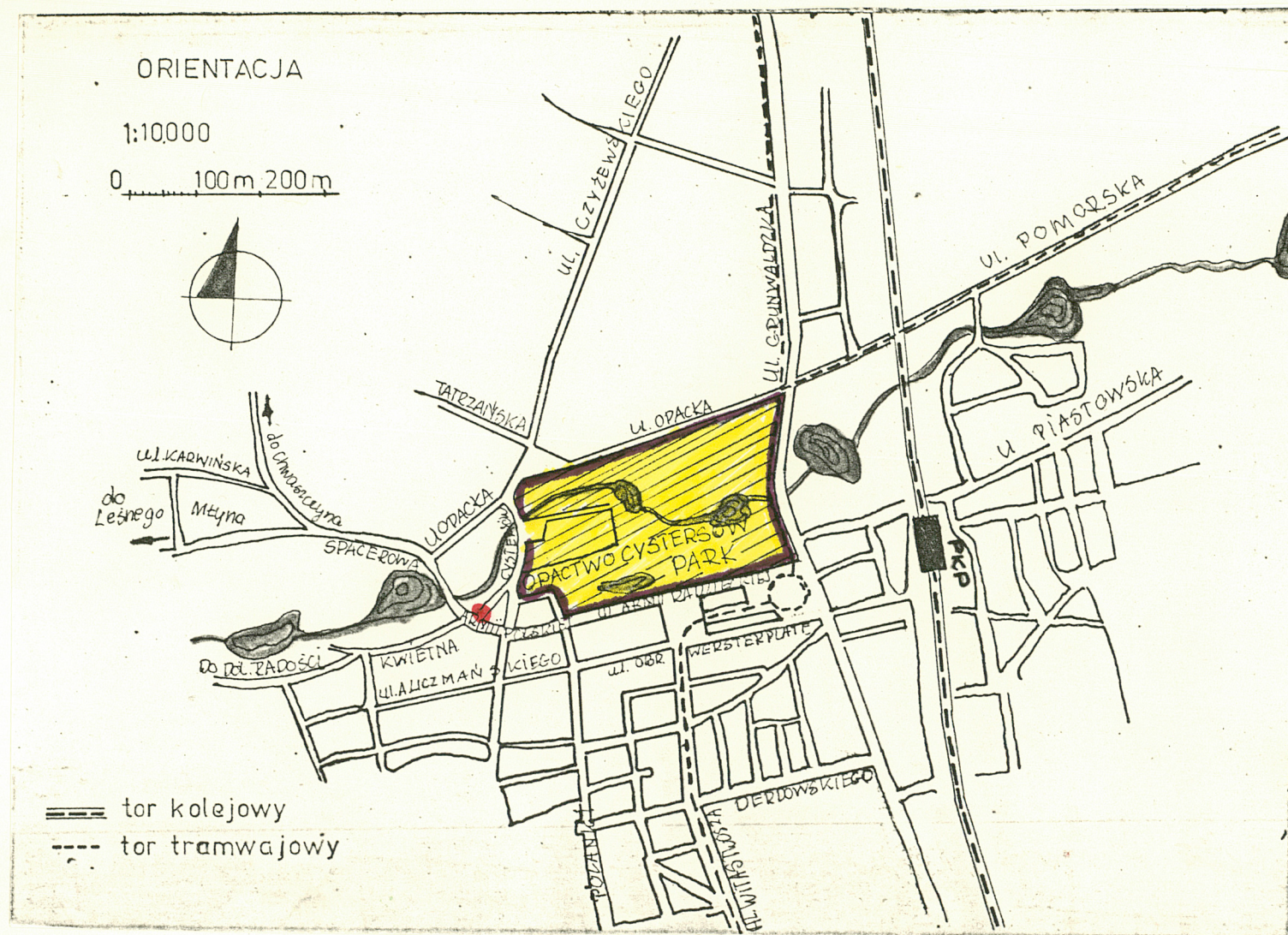
G D A Ń S K - O L I W A

2. Obiekt (nazwa jak w karcie)

DOM BRAMNY
ul. Armii Polskiej 15

3. Zawartość wkładki (nazwa obiektu lub materiału uzupełniającego)

MATERIAŁ ILUSTRACYJNY



Wkładkę założył: A. Kunicka, Jolanta Radowski-Potylicka
(imię, nazwisko, data)

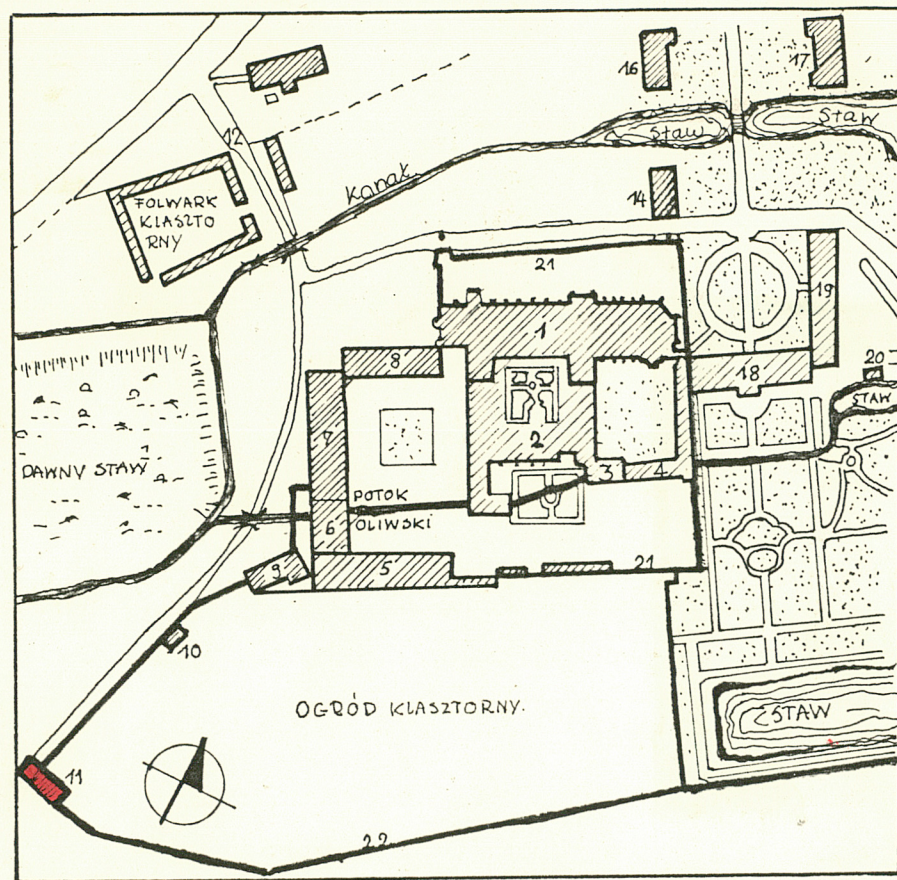
06.1991

Miejsce przechowywania negatywów: ROS i OŚK Gdańsk

Z-d Poligr. Jan Jasiński W-wa, ul. Wolna 13, tel. 12-43-83

Wzór ODZ 1978 r.

ZESPÓŁ BUDYNKÓW OPACTWA CYSTERSKIEGO W OLIWIE
PRZED ROZBIÓRKAMI I WYBURZENIAMI W I. POŁ. XIXw.

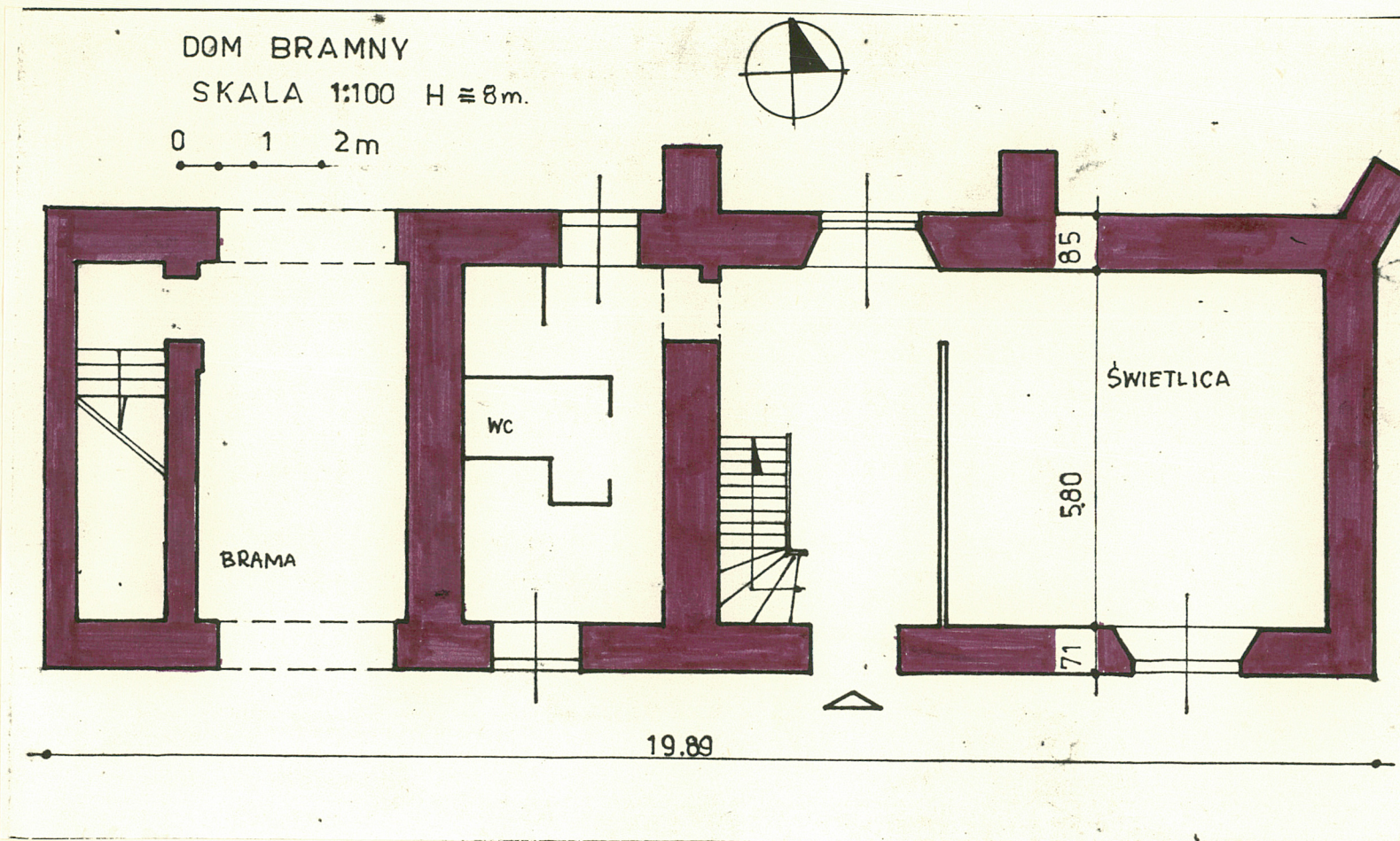


1. kościół klasztorny
2. klasztor
3. priorat
4. nowicjat i infirmeria
5. spichrz konwentu
6. młyn zbożowy

7. szafarnia
8. browar
9. stajnia
10. domek mieszkalny
11. domek bramny
12. brama św Jakuba
13. kościół św Jakuba
14. spichrz opacki
15. domek dozorczy
16. stajnia opacka
17. elizjum
18. nowy pałac Opacki
19. stary pałac Opacki
20. budynki gospodarcze
21. wewnętrzny mur obronny
22. zewnętrzne mury otaczające opactwo

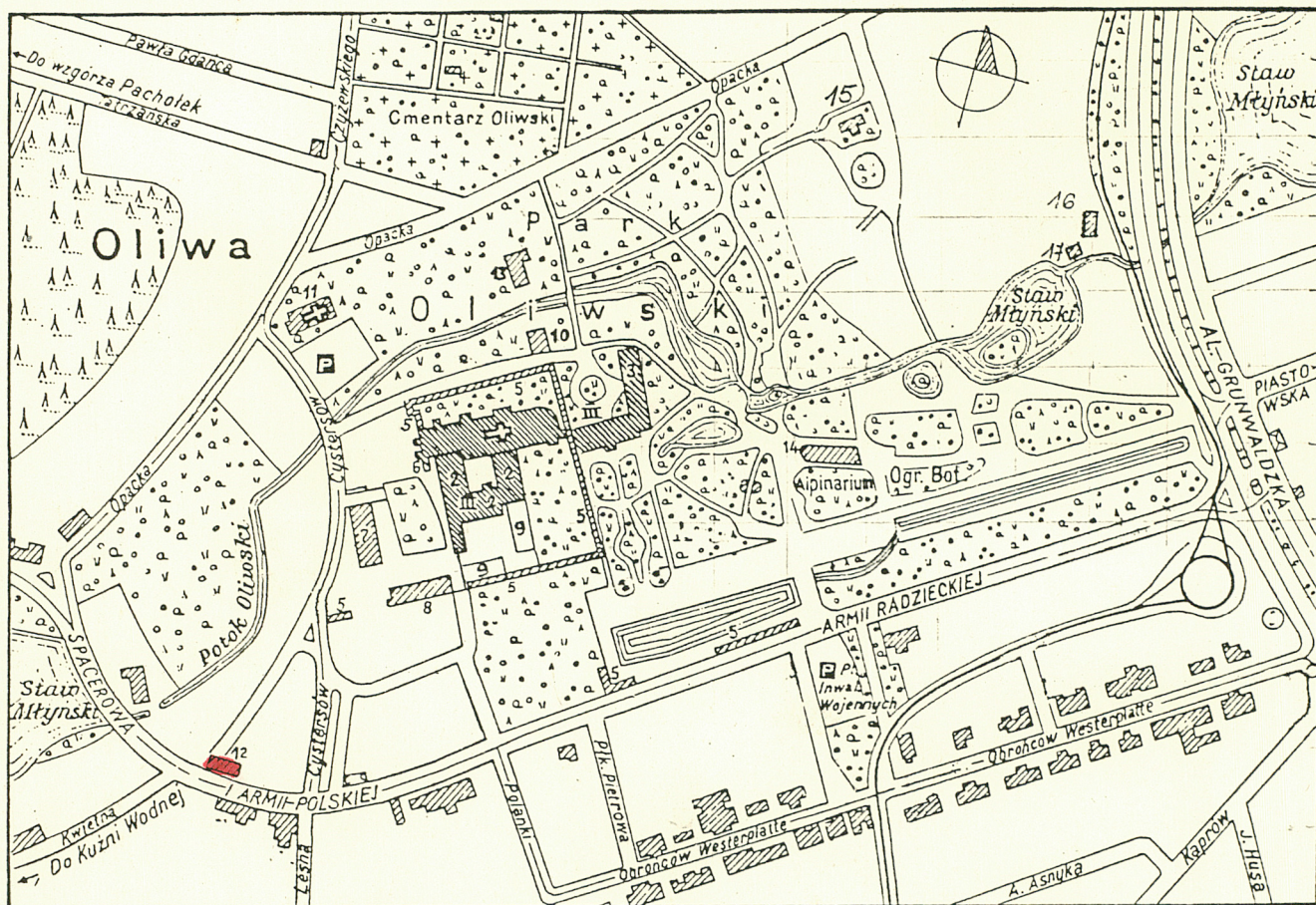
Rysunek opracowano na podstawie:
F. Mamuszka, J. Stankiewicz
"Oliwa - Dzieje i Zabytki"

1. Miejscowość	2. Obiekt (nazwa jak w karcie)	3. Zawartość wkładki (nazwa obiektu lub materiału uzupełniającego)
G D A Ń S K - O L I W A	DOM BRAMNY	MATERIAŁ ILUSTRACYJNY



Wkładkę założył: A. Kunicka, J. Radowska-Potylicka
(imię, nazwisko, data)

Miejsce przechowywania negatywów: ROS i OŚK Gdańsk 06.I.1991



LEGENDA:

1. Kościół pocysterski,
2. Dawny klasztor,
3. Stary Pałac Opacki,
4. Nowy Pałac Opacki
5. Murw obronne opactwa (1608) piersień wewnętrzny i fragmenty pierścienia zewnętrznego,
6. Wschodnia ściana browaru klasztornego, rozebranego w I poł.XIXw.
7. Dawna szafarnia klasztorna,
8. Dawny spichrz klasztorny z XVw.,
9. Dobudowa powojenna na potrzeby Seminarium Biskupiego,
10. Spichrz opacki,
11. Kościół św. Jakuba,
12. Dom Bramny,
13. Dawna stajnia opacka,
14. Dawna oranżeria,
15. Dworek ogrodnika - ul. Opacka 12,
16. Dom młynarza - ul. Grunwaldzka 520,
17. Dawny młyn - ul. Grunwaldzka 520a.

1. Miejscowość

G D A Ń S K - O L I W A

2. Obiekt (nazwa jak w karcie)

DOM BRAMNY

ul. Armii polskiej 15

3. Zawartość wkładki (nazwa obiektu lub materiału uzupełniającego)

F O T O G R A F I E

LEGENDA:

Fot. I. - Elewacja południowa,

Fot. 2. - Elewacja północna od zachodu,

Fot. 3. - Elewacja północna od wschodu,

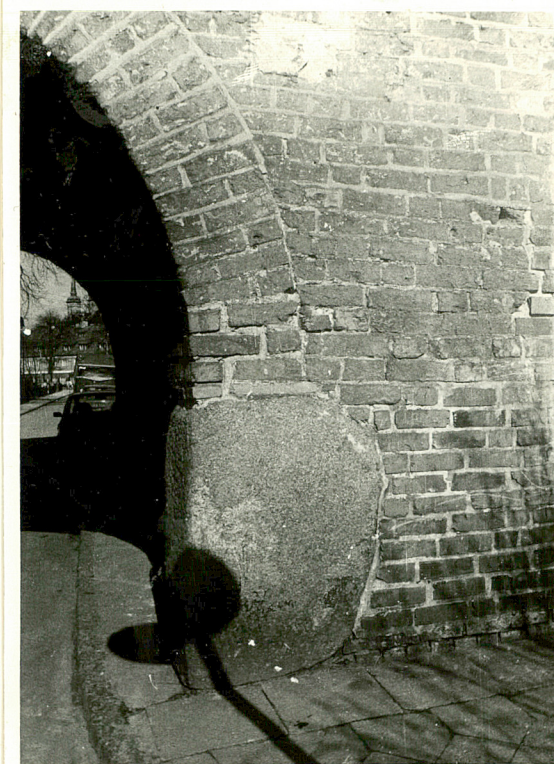
Fot. 4. - Elewacja wschodnia,

Elewacja południowa - detaleFot. 5. - Ciosy kamienne w przelocie
bramnym,Fot. 6. - Zegar słoneczny w północnej części
elewacji nad przelotem bramnym,Fot. 7. - Zamurowany łuk ceglany w północnej
części wschodniej ściany przelotu
bramnego,Fot. 8. - Gzyms wieńczący elewację południową,
Elewacja wschodnia - detale

Fot. 9. - Zegar słoneczny,

Fot. 10. - Choraągiewka na szczycie wschodnim,
Elewacja północna - detaleFot. II. - Zachowany łuk ceglany w przyziemiu
wschodniej części elewacji północnej

Fot. 4.



Fot. 5.



Fot. 6.

Wkładkę założył: J. Radowska-Potylicka A. Kunicka

(imię, nazwisko, data)

0.6.1991

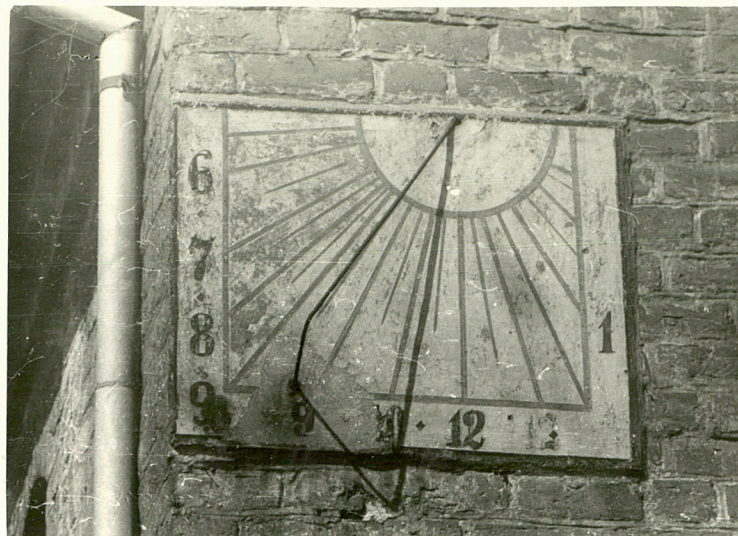
Miejsce przechowywania negatywów: ROS i OŚK Gdańsk

Z-d Poligr. Jan Jasiński W-wa, ul. Wolna 13, tel. 12-43-83

Wzór ODZ 1978 r.



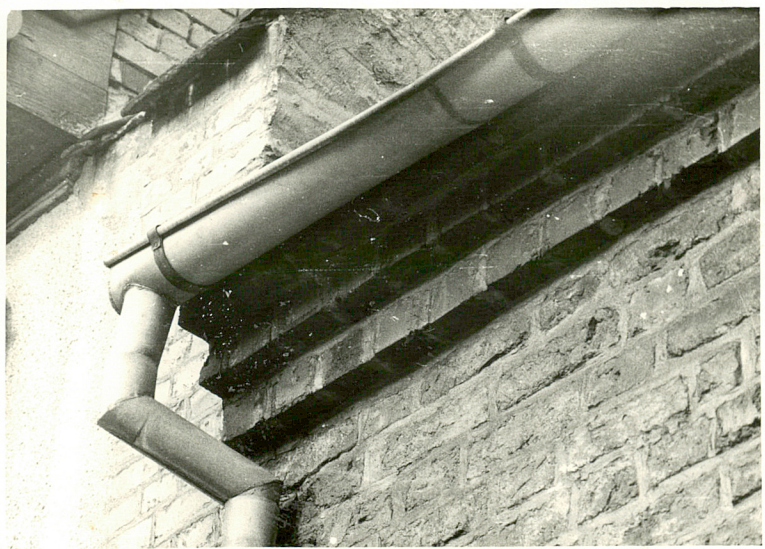
Fot.7.



Fot.9.



Fot.II.



Fot.8.



Fot.IO.