

1. Obiekt

773/6

ORANŻERIA, OB. PALMIARNIA

2. Czas powstania

2 poł. XVIII w.

3. Miejscowość

GDAŃSK - OLIVA

4. Adres

ul. Opacka 12c

nr hipoteczny 28960

nr rejestru 119, nr działki 2536

5. Przynależność administracyjna

województwo gdańskie

gmina

6. Poprzednie nazwy miejscowości

słow. Oława

niem. Oliva

7. Przynależność administracyjna
przed 1 VI 1975

województwo gdańskie

powiat

8. Właściciel i jego adres

Miejskie Przedsiębiorstwo
Robót Ogrodniczych
Gdańsk, ul. Partyzantów 76

9. Użytkownik i jego adres

Miejskie Przedsiębiorstwo
Robót Ogrodniczych
Gdańsk, ul. Partyzantów 76

10. Rejestr zabytków

Nr 366

data 20 kwietnia
1971 r.



Fot.1

Fot.2



Fot.5

Obiekt stanowi integralną część Parku Opackiego. Jest rzadkim przykładem architektury ogrodowej w Polsce.

I FAZA

Już w 1734 roku istniał na tym miejscu podłużny budynek pełniący funkcję oranżerii. W ówczesnym czasie zlokalizowany był on wzdłuż wschodniej granicy parku barokowego w granicach do 1792 roku. (Czaplewski - "Annales monasterii Olivensis.") - patrz: "Szkicowy plan parku z 1740 r" w załączeniu na wkładce.

II FAZA

Wraz z rozwojem parku w 1792 roku przystąpiono do rozbudowy budynku. Na planie parku z tego roku ukazany jest podłużny budynek z przewęzowaną częścią południowo-zachodnią, małą dobudówką od południowego - wschodu i niewielkim budynkiem mieszkalnym przylegającym do ściany północno-zachodniej. Budynek pełnił w tym okresie funkcję oranżerii i "ogrodu zimowego" z hodowlą drzewek cytrynowych, które latem wystawiano do ogrodu, by ozdabiały paradyż, wzgórze Willhelma i teren przy oranżerii.

c.d. na wkładce nr 1

SYTUACJA

Obiekt wzniesiony w południowej części Parku Opackiego, w bliskim sąsiedztwie głównego wejścia do parku, na południowy - wschód od Pałacu Opatów i Potoku Olińskiego. Plac przed jego zachodnią fasadą stanowi element kompozycyjny poprzecznej osi widokowej ("C-C") założenia parkowego prowadzącej od wejścia głównego przy ul. Armii Radzieckiej do kaskady (fot. 25). Od zachodu przylega doń teren dawnego ogrodu Otomana. (Istniejące zagospodarowanie tej części parku umożliwia odtworzenie XVIII - wiecznej kompozycji. Płynnie kształtowane ścieżki tworzą swoisty labirynt pomiędzy przestrzeniami gęsto porośniętymi drzewami i krzewami. Zachowana "grota szeptów" w południowej części ogrodu (fot. 24)). Od południa do budynku oranżerii przylega teren dawnego Labiryntu - obecnie alpinarium, kwatera o miękkim rysunku ścieżek, układ pierwotny zachowany. (Znajdowała się tu założona przez Wocha w pocz. XX wieku kolekcja roślin alpejskich). Od południowego-wschodu oranżeria graniczy z ogrodem botanicznym (dawne szkółki roślin ozdobnych ciągnące się wzdłuż północnej ściany Wielkiej Osi założenia parkowego w miejscu dawnych kwater warzywnych. Zachowano dawny układ przestrzenny i istniejący drzewostan). Od północnego - wschodu za oranżerią rozciąga się rozległy plac z zespołem szklarni i inspektów utworzony na miejscu XVIII-wiecznych inspektów. Od północy plac o charakterze gospodarczym.

MATERIAŁ I KONSTRUKCJA

Część wschodnia - Wzniesiona z cegły na fundamencie kamiennym, ściany wewnętrzne konstrukcyjne murowane, działowe w przyziemiu murowane, na piętrze drewniane. Piwnice obu kondygnacji sklepione kolebkowo. W piwnicy górnej, w jej narożniku północno-zachodnim małe pomieszczenie sklepione krzyżowo. Nad pozostałymi pomieszczeniami na wyższych kondygnacjach drewniane stropy belkowe. Więźba dachowa drewniana krokwiowo - jętkowa. Dach mansardowo - jednospadowy, kryty dachówką klasztorną z dekoracyjnymi gąsiorami. Przybudówka południowo - wschodnia kryta blachą. W piwnicach górnej i dolnej klepisko, w piwnicy wschodniej posadzka cementowa.

c.d. na wkładce nr 1

<p>14. Kubatura</p> <p>3500 m³</p>	<p>15. Powierzchnia użytkowa</p> <p>610 m²</p>	<p>16. Przeznaczenie pierwotne</p> <p>oranżeria</p>	<p>17. Użytkowanie obecne cz.zachodnia - palmiarnia cz.wschodnia: parter-ciep- larnia i pom.socjalne piętro- -miesz- kalne</p>
<p>18. Prace budowlane i konserwatorskie, ich przebieg i dokumentacja</p> <ul style="list-style-type: none"> - 1954 rok - remont kapitalny istniejącego obiektu : <ul style="list-style-type: none"> - dobudowanie wielobocznej, jednoprzestrzennej palmiarni od strony zachodniej - wymiana więźby dachowej ze zmianą rysunku dachu z mansardowego na mansardowo - jedno- spadowy - lata 1984-85 - rozbudowa części zachodniej budynku w związku z koniecznością poszerzenia rzutu, wynikłą z rozrostu znajdujących się we wnętrzu palm. Rozbudowę przeprowadzono etapowo obudowując starą palmiarnię nową konstrukcją stalową na poszerzonym rzucie i demontując starą po zakończeniu prac nad nową palmiarnią. - lata 1986-88 - remont odtworzeniowy wschodniej części obiektu mający na celu wymianę zniszczonych elementów konstrukcji więźby dachowej (całkowita wymiana), wymianę stropów, wzniesienie nowych i wymiana starych ścianek działowych; całkowita wymiana stolarki okiennej i drzwiowej i adaptacja piętra na cele mieszkalne. 		<p>19. stan zachowania (fundamenty, ściany zewnętrzne, ściany wewnętrzne, sklepienia, stropy, konstrukcje dachowe, pokrycie dachu, wyposażenie i instalacje)</p> <p>Stan dobry.</p> <p>Odspojenia tynku w elewacji północnej i wschodniej.</p> <p>20. Najpilniejsze postulaty konserwatorskie</p>	

21. Akta archiwalne (rodzaj akt, numer i miejsce przechowywania)

- Dokumentacja historyczno-urbanistyczna Oliwy
Archiwum Miejskiego Konserwatora Zabytków
Gdańsk ul.Kotwiczników 20
- Rejestr gruntów
Okręgowe Przedsiębiorstwo Geodezyjno-Kartograficzne
Gdańsk ul.Pniewskiego 3
- mapy sytuacyjne Oliwy
Wydział Geodezji UM Gdańsk ul.Nowe Ogrody 8/12
- rejestr zabytków
ROS i OŚK GDAŃSK ul.Św.Trójcy 5/7
- dokumentacja opisowa - Miejskie Przedsiębiorstwo Robót
Ogrodniczych, Gdańsk ul.Partyzantów 76

22. Bibliografia

- Franciszek Mamuszka, Jerzy Stankiewicz
"Oliwa - dzieje i zabytki"
Wydawnictwo Morskie - Gdynia 1959 r.
- Franciszek Mamuszka
"Oliwa - okruchy z dziejów, zabytki."
KAW - Gdańsk 1985 r.
- "Studium programowe zagospodarowania terenu przy Parku
Opackim" - 1978 r.
Muzeum Narodowe w Gdańsku, ul.Toruńska 1
- Krzysztof Eysymontt
"Studium historyczno-stylistyczne ogrodu w Oliwie"
Muzeum Narodowe w Gdańsku, ul.Toruńska 1

23. Źródła ikonograficzne i fotografia (rodzaj, miejsce przechowywania, sygnatury)

Dokumentacja fotograficzna zawierająca materiały historycz-
ne dotyczące faz rozwoju oranżerii (fotografie planów
i elewacji).

Miejskie Przedsiębiorstwo Robót Ogrodniczych
Gdańsk, ul.Partyzantów 76

24. Uwagi różne

25. Opracował

tekst Jolanta Radowska-Potylicka 06,1991r. *J. Potylicka*
imię, nazwisko, data, podpis
plany, rysunki Anna Kunicka 06.1991r. *AK*
imię, nazwisko, data, podpis
zdjęcia lotogr. Anna Kunicka 06.1991 r. *AK*
imię, nazwisko, data, podpis
miejsce przechowywania negatywów ROS i OŚK GDAŃSK
Karta po wypełnieniu podlega ochronie na podstawie przepisów prawa autorskiego

26. Adnotacje o inspekcjach, informacje o zmianach (daty, imiona i nazwiska wypełniających)

27. Załączniki

7 wkładek

1. Miejscowość G D A Ń S K - O L I W A poz. 12 - c.d.	2. Obiekt (nazwa jak w karcie) ORANŻERIA	3. Zawartość wkładki (nazwa obiektu lub materiału uzupełniającego) poz.12 - ciąg dalszy poz.13 - ciąg dalszy (1)
---	---	--

III FAZA

Rzut budynku pozostał niezmieniony przez cały wiek XIX i 1 poł. XX wieku. W tym czasie najprawdopodobniej prowadzono tylko remonty niewiele wpływające na kształt przestrzenny budynku. Z tego okresu pochodzi przypuszczalnie obecne wejście do dolnej piwnicy, niektóre podziały wewnętrzne w partii naziemnej budynku oraz podwyższenie części północno-zachodniej o jedną kondygnację. Oranżeria z tego okresu to budynek 2-kondygnacyjny przykryty dachem mansardowym (fot.18,19).

IV FAZA

W 1954 roku przeprowadzono remont kapitalny obiektu, w wyniku którego nie zaszły większe zmiany w części już istniejącej. Od strony zachodniej dobudowano jednoprzestrzenną kubaturę opartą na planie wieloboku, likwidując jednocześnie istniejące wzdłuż ściany północno-zachodniej przewężenie. Przypuszczalnie z tego też okresu pochodzi zmiana rysunku dachu nad częścią starą z mansardowego na mansardowy - jednospadowy (fot.16,17). W tym samym czasie względnie nieco później rozebrano znaczną część budynku przylegającego do palmiarni od strony północno-wschodniej.

W latach 1984-85 w związku z rozrośnięciem się palm zaistniała potrzeba powiększenia części zachodniej. W miejscu murowanej palmiarni z 1954 roku wzniesiono stalową, wieloboczną konstrukcję o poszerzonym rzucie. Prace przeprowadzono etapowo, obudowując najpierw starą palmiarnię nowym budynkiem i po zakończeniu prac rozbierając starą.

Obecnie budynek pełni funkcję palmiarni (część ~~południowo~~ zachodnia) i cieplarni (część południowo - wschodnia - stare skrzydło).

Wkładkę założył: J. Radowska-Potylicka 06.1991 r.
(imię, nazwisko, data)

Miejsce przechowywania negatywów: A. Kunicka ROS i OŚK GDAŃSK

poz.13 - c.d.

W przyziemiu w sieniach północnych, na klatce schodowej i w sanitariatach terrakota, w pozostałych pomieszczeniach linoleum, w sieni południowej terrakota, w ciepłarni i palmiarni płyty chodnikowe. Na piętrze w korytarzu i kuchni linoleum, w łazience terrakota, w pokojach parkiet. Schody na piętro żelbetowe, płytowe, 2-biegowe; w sieni południowej ceglane, licowane klinkierem. Schody piwniczne, wewnętrzne i zewnętrzne, ceglane, 1-biegowe. Stolarka okienna i drzwiowa drewniana, współczesna. Okna o zachowanych podziałach szczeblinowych. W elewacji północnej i wschodniej okna 1-,2-,3-skrzydłowe o trójpółowych podziałach szczeblinowych skrzydeł. W elewacji południowej wysokie okna o podziałach 6-półowych. W dolnej połaci dachu elewacji południowej pas okien drewnianych - bez podziałów. Drzwi płycinowe o profilowanych płycinach; w elewacji północnej 1-skrzydłowe, w południowej 2-skrzydłowe częściowo przeszklone. Drzwi wewnętrzne płycinowe, 1-skrzydłowe, w ciepłarni ze ścianką boczną i prostymi profilowanymi płycinami.

Część zachodnia - Część zachodnia o konstrukcji stalowej, ryglowo-słupowej, słupy z dwuteowników, fundament w formie wylanej ławy żelbetowej. Konstrukcja dachu stalowa, dach namiotowy, całkowicie przeszklony. Posadzka z płyt chodnikowych. Schodki wyrównujące różnicę poziomów betonowe z okładziną kamienną. Schody pomiędzy pomostami drabiniaste, metalowe. Wypełnienie konstrukcji stanowią okna stalowe. Zachodnie drzwi wejściowe 2-skrzydłowe, przeszklone, stalowe.

RZUT

Budynek składa się z dwóch połączonych ze sobą części:

- części wschodniej założonej na planie wydłużonego prostokąta. Jest to budynek dwutraktowy, podzielony wzdłużnie ścianą konstrukcyjną na dwie odrębne funkcjonalnie części: północną o licznych podziałach mieszczącą 2-kondygnacyjny ciąg pomieszczeń socjalnych i mieszkalnych i południową, bez podziałów, mieszczącą ciepłarnię. Od wschodu przylega doń prostokątna przybudówka.
- części zachodniej, jednoprzestrzennej, założonej na planie 16-kąta, w rzucie spłaszczonej od strony wschodniej na szerokości trzech przęseł (pierwotnie był to 9-kąt o wydłużonych proporcjach i nieregularnej długości boków - patrz: plan palmiarni przed 1984 r).

c.d. na wkładce nr 2

1. Miejscowość G D A Ń S K - O L I W A	2. Obiekt (nazwa jak w karcie) ORANŻERIA	3. Zawartość wkładki (nazwa obiektu lub materiału uzupełniającego) poz.13 - ciąg dalszy (2)
---	---	--

BRYŁA

Bryła budynku składa się z dwóch odrębnych kubaturowo i różnych w wyrazie architektonicznym części. Część wschodnia - podzielona we wnętrzu podłużną ścianą konstrukcyjną na dwie odrębne części o zróżnicowanej ilości kondygnacji: północną i południową. Część północna 2-kondygnacyjna, niepodpiwniczona. Część południowa obejmująca swą kubaturą biegnące przez całą długość budynku pomieszczenie wysokości dwóch kondygnacji. Pod częścią tą znajdują się dwie kondygnacje piwnic, pochodzące jeszcze z II-giej fazy rozbudowy palmiarni. Piwnica górna jest nieco krótsza (w zachodnim odcinku nie pokrywa się z obrysem parteru), doświetlona jest oknami umieszczonymi w lunetach. (fot.14). Dzieli się na dwa niezależne pomieszczenia: wschodnie mniejsze z wejściem z zewnątrz i wydłużone zachodnie. W narożniku północno-wschodnim tej części znajdują się schody do dolnej piwnicy. Piwnica dolna o małych rozmiarach, niedoświetlona, zajmuje przestrzeń w południowo - wschodnim narożniku budynku, pod piwniczką wschodnią. (Pierwotnie przypuszczalnie wentylowana o czym świadczą zachowane , sklepione otwory wentylacyjne (?) - fot.15. Ze względu na podpiwniczenie części południowej budynku występuje zróżnicowanie poziomów posadzki parteru obu części z przesunięciem o 1|2kondygnacji. Zróżnicowana jest również wysokość poddasza- większa w części północnej, mniejsza w południowej z racji wykorzystania dolnej połaci mansardu do doświetlenia cieplarni. Całość przekryta dachem mansardowym - jednospadowym. Mansard od strony południowej i wschodniej. Do ściany wschodniej w jej części południowej przylega 1-kondygnacyjna przybudówka kryta dachem 1-spadowym. (Po II-giej fazie rozbudowy część naziemna budynku składała się z dwóch fragmentów, z których południowo-wschodni usytuowany był nad piwnicą, natomiast północno-zachodni był niepodpiwniczony, przewężony w części południowo-zachodniej. Hipotetycznie część południowo-wschodnia miała wysokość zbliżoną do obecnej, natomiast zupełnie nie wiadoma jest wysokość części północno-zachodniej (obecne I piętro pochodzi najprawdopodobniej z późniejszych przebudów.)).

Część zachodnia - stanowi wnętrze jednoprzestrzenne w formie 16-ścianu nakrytego dachem namiotowym. Brak piwnic.

Wkładkę założył: J.Radowska-Potylicka 06.1991 r.
A.Kunicka (imię, nazwisko, data)

Miejsce przechowywania negatywów: ROS i OŚK GDAŃSK

ELEWACJE

We wschodniej części elewacji północnej 2-kondygnacyjna bryła części murowanej oranżerii. Do niej od zachodu dobudowana 16-boczna, dwukrotnie wyższa kubatura palmiarni. Część wschodnia 10-osiowa, w przyziemiu trzech osi zachodnich oraz w 2-giej i 3-ciej osi od wschodu drzwi 1-skrzydłowe, w pozostałych osiach okna 1- i 2-skrzydłowe o stolارce j.w. (fot.2,4,5). Pod dachem we wszystkich elewacjach uskokowy gzyms wieńczący (fot.10).

Elewacja wschodnia (fot.6,7) 2-kondygnacyjna z widocznymi śladami przebudowy zaznaczonymi w czytelny w grubości tynku pionowym uskoku nieco na prawo od osi elewacji; widoczna także zmiana profilu gzymsu wieńczącego w kierunku jego uproszczenia w części południowej. Część północna elewacji 1-osiowa, w przyziemiu okno 2-, wyżej 3-skrzydłowe o podziałkach j.w. W przyziemiu części południowej prostokątna przybudówka, na całej szerokości duże okno 5-skrzydłowe.

Elewacja południowa (fot.1,3,8,9) wysokości 2 kondygnacji, 10-osiowa, w osiach przez całą wysokość elewacji duże okna o 6-półowych podziałkach szczeblinowych. W przyziemiu skrajnej osi wschodniej zejście do piwnicy. Od wschodu prostokątna dobudówka, w niej 2-skrzydłowe drzwi - wejście do oranżerii, od zachodu palmiarnia.

Elewację zachodnią oranżerii (fot.1) tworzy 16-boczna, wysoka kubatura całkowicie przeszklonej palmiarni. Całość o konstrukcji stalowej malowanej na seledynowy kolor i układzie kwadratowych szyb w ramie o konstrukcji kratowej. Na osi elewacji zachodniej stalowe 2-skrzydłowe, przeszklone drzwi wejściowe. Na dachu metalowa balustrada biegnąca po obwodzie wokół budynku. Po stronie północnej zewnętrzna, metalowa drabinka na dach.

WNĘTRZE

Wnętrze całkowicie przebudowane. W palmiarni do stalowej konstrukcji ścian dowiązane dwie kondygnacje pomostów komunikacyjnych połączonych drabiniastymi, metalowymi schodami biegnącymi po obwodzie całej palmiarni (fot.11).

INSTALACJE

Budynek posiada instalację elektryczną, wodno-kanalizacyjną, instalacji gazowej brak. Ogrzewanie z lokalnej kotłowni w piwnicach budynku.

Po stronie wschodniej oranżerii budynek dawnej kotłowni stanowiący przypuszczalnie fragment większej całości zespolonej pierwotnie z oranżerią (w.w. ślady przebudów w elewacji wschodniej). W części północnej 1-, w południowej 2-kondygnacyjny, kryty papą, niepodpiwniczony, ściana wschodnia nieotynkowana, połączona obecnie z inspektami (fot.20-23)

1. Miejscowość

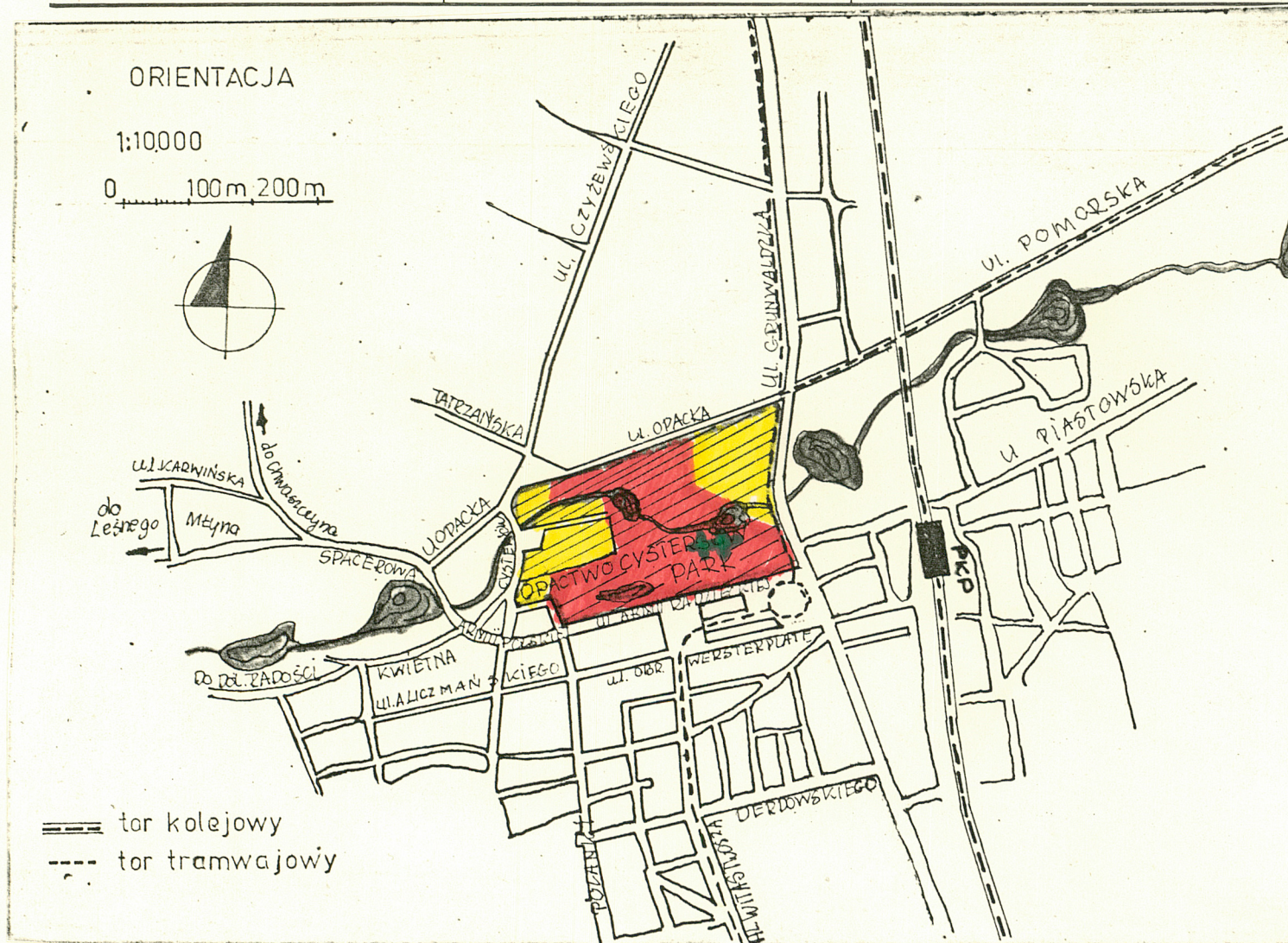
2. Obiekt (nazwa jak w karcie)

3. Zawartość wkładki (nazwa obiektu lub materiału uzupełniającego)

G D A Ń S K - O L I W A

ORANŻERIA

MATERIAŁ ILUSTRACYJNY



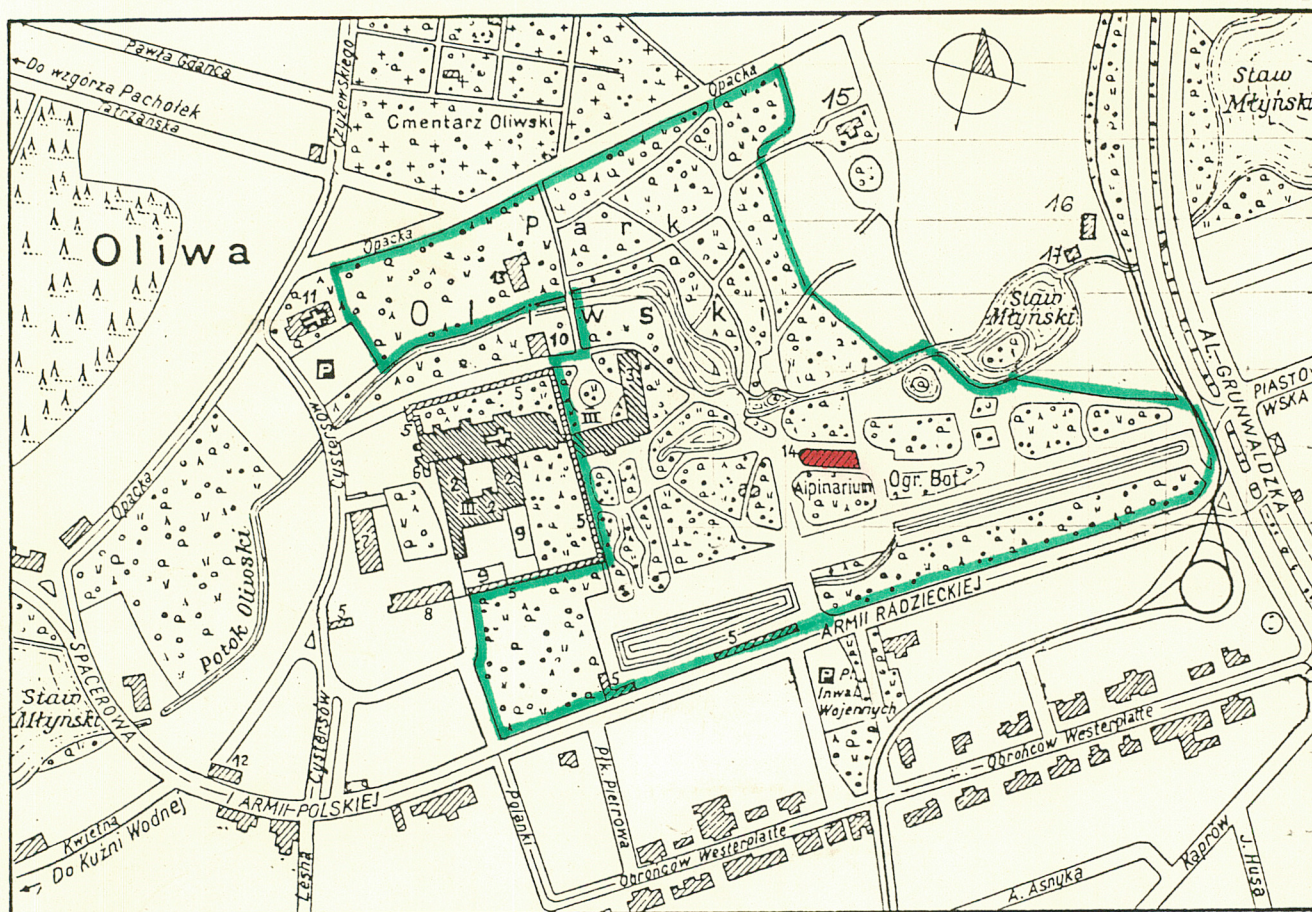
Wkładkę założył: AŁKUNICKA J. Radowska Potylicka
(imię, nazwisko, data)

06.1991

Miejsce przechowywania negatywów: ROS I OŚK Gdańsk

Z-d Poligr. Jan Jasiński W-wa, ul. Wolna 13, tel. 12-43-83

Wzór ODZ 1978 r.



LEGENDA:

— GRANICA PARKU OPACKIEGO

1. Kościół pocysterski,
2. Dawny klasztor,
3. Stary Pałac Opacki,
4. Nowy Pałac Opacki
5. Mury obronne opactwa (1608) pierścień wewnętrzny i fragmenty pierścienia zewnętrznego,
6. Wschodnia ściana browaru klasztornego, rozebranego w I poł.XIXw.
7. Dawna szafarnia klasztorna,
8. Dawny spichrz klasztorny z XVw.,
9. Dobudowa powojenna na potrzeby Seminarium Biskupiego,
10. Spichrz opacki,
11. Kościół św. Jakuba,
12. Dom Bramny,
13. Dawna stajnia opacka,
14. Dawna oranżeria,
15. Dworek ogrodnika - ul. Opacka 12,
16. Dom młynarza - ul. Grunwaldzka 520,
17. Dawny młyn - ul. Grunwaldzka 520a.

1. Miejscowość

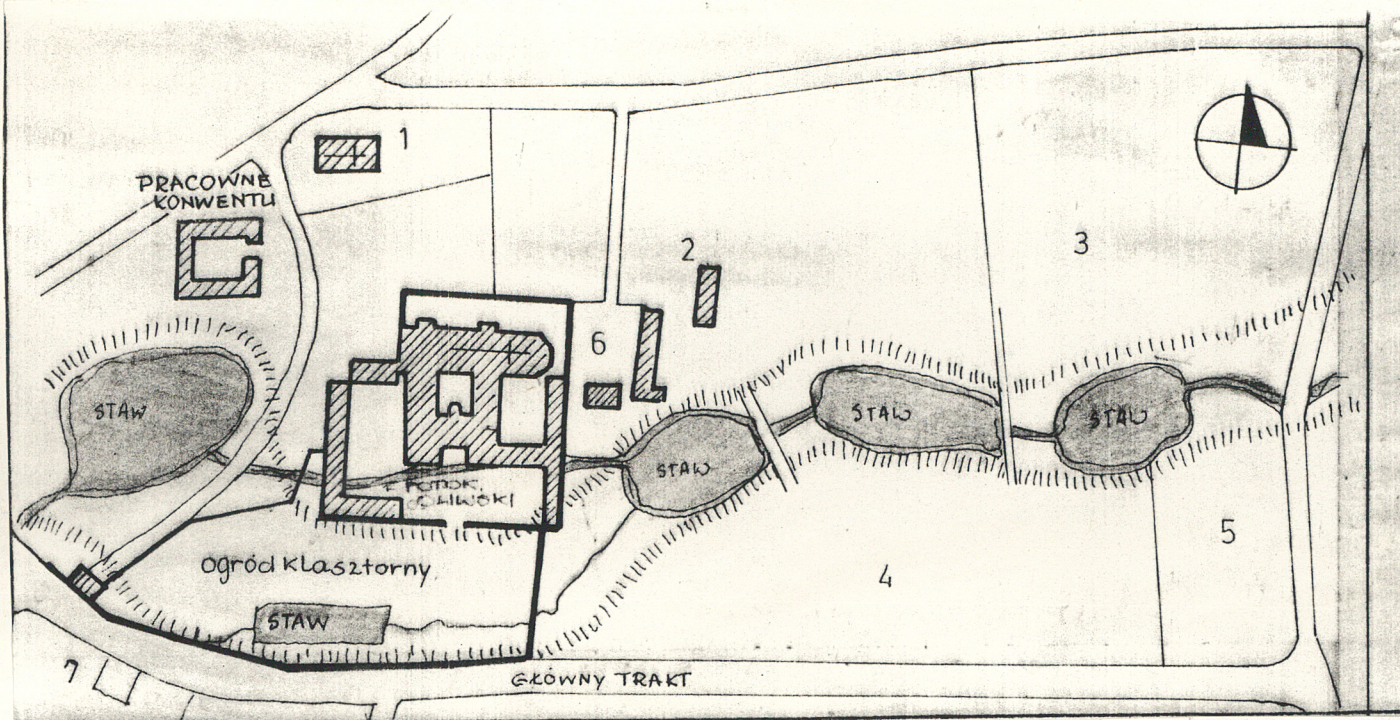
G D A Ń S K - O L I W A

2. Obiekt (nazwa jak w karcie)

ORANŻERIA

3. Zawartość wkładki (nazwa obiektu lub materiału uzupełniającego)

MATERIAŁ ILUSTRACYJNY

SZKICOWY PLAN PARKU z 1636r.

W miejscu obecnej palmiarni nie występuje zabudowa.

Legenda:

- 1.- Kościół parafialny,
- 2.- Folwark,
- 3.- Pole wydzierżawione w 1610r.,
- 4.- Pole uprawne folwarku oddziałów
- 5.- Pole uprawne,

Wkładkę założył: A. Kunička, J. Radowska-Botylicka
(imię, nazwisko, data)

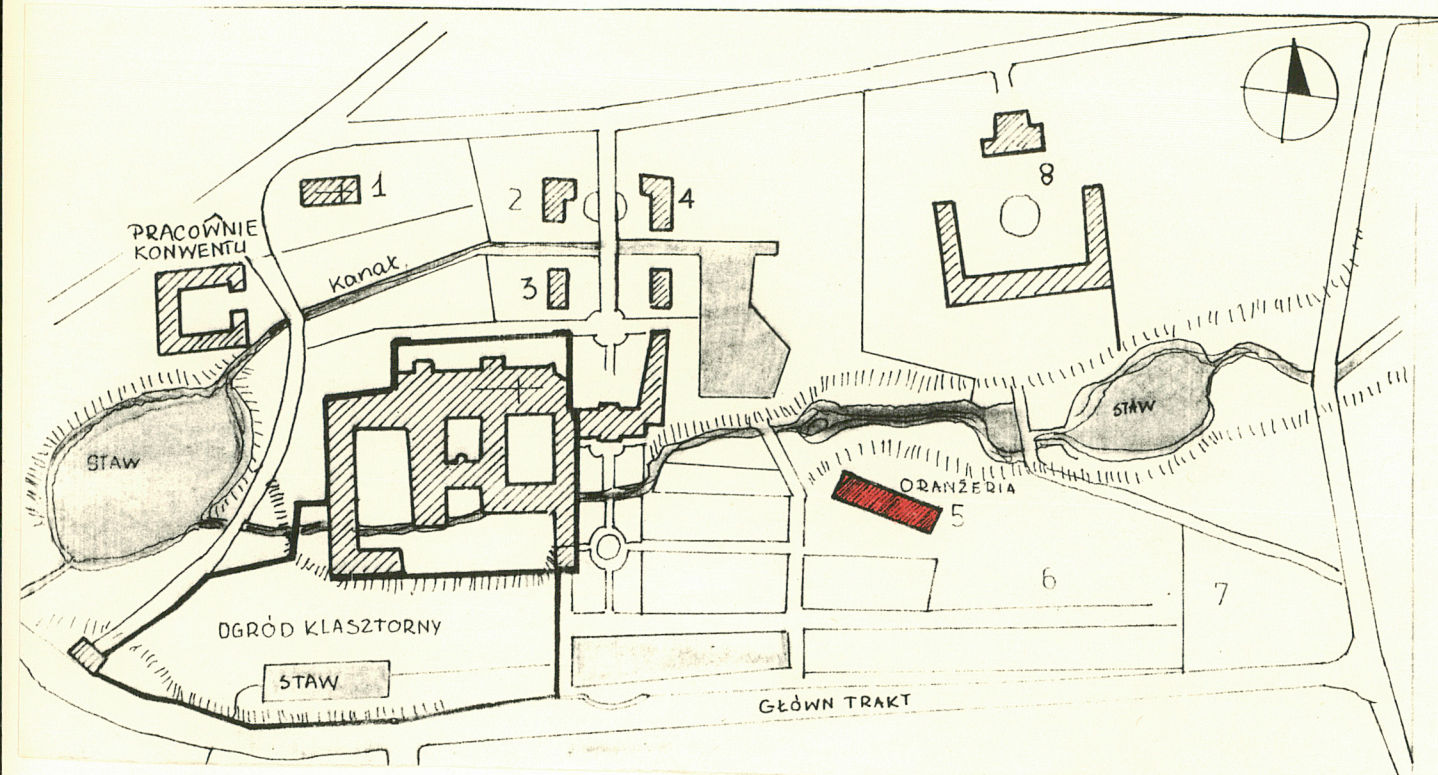
Miejsce przechowywania negatywów: ROS i OŚK Gdańsk 06.1991

Z-d Poligr. Jan Jasiński W-wa, ul. Wolna 13, tel. 12-43-83



Fot.24.

Wzór ODZ 1978 r.



SZKICOWY PLAN PARKU z 1740r.

W miejscu obecnej palmiarni zaznaczono pojedynczy budynek.

Legenda

- 1.- Kościół parafialny,
- 2.- Stajnia,
- 3.- Wozownia,
- 4.- Ermitaż,
- 5.- Ogród kuchenny,
- 6.- Ogród wewnętrzny - folwarczny,
- 7.- Pole dokupione w 1753r.,
- 8.- Dworek oddziałowy.

1. Miejscowość	2. Obiekt (nazwa jak w karcie)	3. Zawartość wkładki (nazwa obiektu lub materiału uzupełniającego)
G D A N S K - O L I W A	ORANŻERIA	F O T O G R A F I E (I)

LEGENDA:

- Fot.1. - Palmiarnia elewacja zachodnia,
 Fot.2. - Palmiarnia elewacja północna,
 Fot.3. - " elewacja południowo -
 wschodnia,
 Fot.4. - Połączenie palmiarni z cieplarnią,
 Fot.5. - Cieplarnia elewacja północna,
 Fot.6. - Cieplarnia elewacja wschodnia, część
 północna,
 Fot.7. - Cieplarnia elewacja wschodnia część
 południowa,
 Fot.8. - Cieplarnia elewacja południowa,
 widok z narożnika południowo -
 wschodniego,
 Fot.9. - Cieplarnia elewacja południowa,
 Fot.10. - Gzyms wieńczący,

WNETRZE

- Fot.11. - Palmiarnia wewnątrz,
 Fot.12. - Piwnica I ściana pół-zach, wejście
 do piwnicy,
 Fot.13. - Piwnica I zachodni narożnik piwnicy,
 Fot.14. - Piwnica I ściana pół-wsch. z wymurowaną
 lunetą i oknem,

Wkładkę założył: ...I. Radowska Potylicka A. Kunicka 06.1991
(imię, nazwisko, data)

Miejsce przechowywania negatywów: ...ROS i OŚ K G ańsk

- Fot.15. Piwnica II ściana pół-wsch -wymurowany otwór
 przypuszczalnie wentylacyjny,

Materiały archiwalne stan z 1983r.

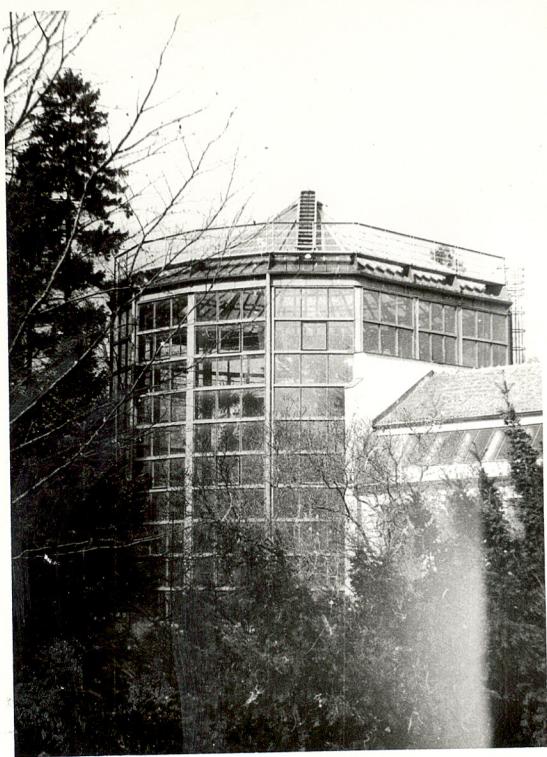
- Fot.16. - Palmiarnia elewacja zachodnia,
 Fot.17. - Połączenie palmiarni z cieplarnią,
 Fot.18. - Cieplarnia elewacja południowa widok z narożni-
 ka południowo wschodniego,
 Fot.19. - Cieplarnia elewacja południowa,

Kotłownia

- Fot.20. - Elewacja zachodnia,
 Fot.21. - Elewacja północna,
 Fot.22. - Elewacja wschodnia,
 Fot.23. - Elewacja południowa,

Otoczenie oranżerii

- Fot.24. - "Grota szeptów" w dawnym ogrodzie Otomana,
 Fot.25. - Kaskada na północ od oranżerii w domknięciu
 północnym osi północ-południe założenia
 parkowego,
 Fot.26. - Teren dawnych szkółek roślin ozdobnych na
 wschód od oranżerii.



Fot. 3.



Fot. 4.



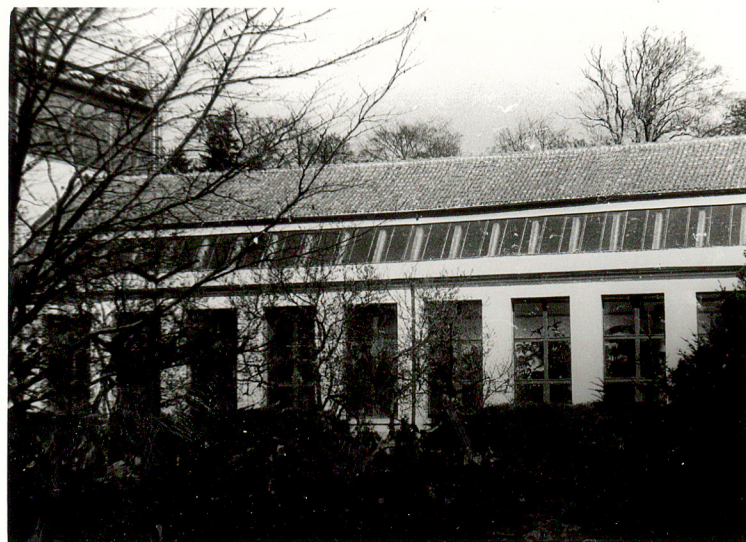
Fot. 6.

Fot. 8.



Fot. 7.

Fot. 9.



1. Miejscowość

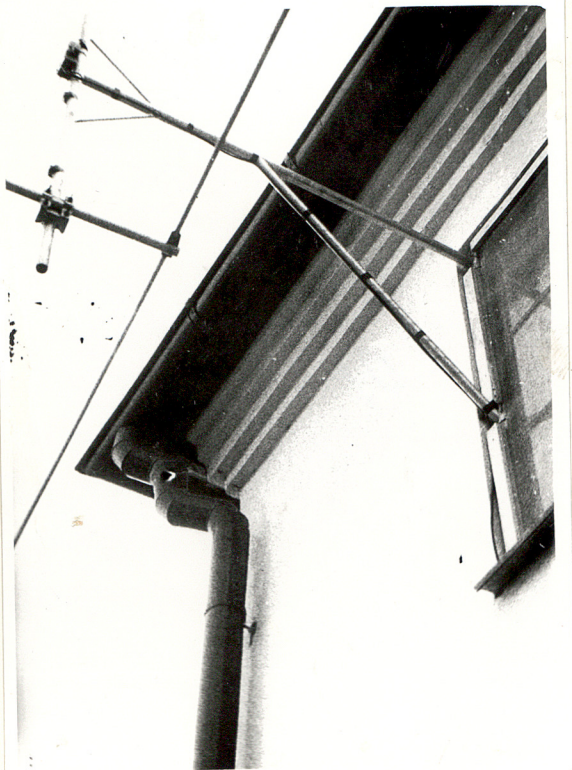
G D A Ń S K - O L I W A

2. Obiekt (nazwa jak w karcie)

ORANŻERIA

3. Zawartość wkładki (nazwa obiektu lub materiału uzupełniającego)

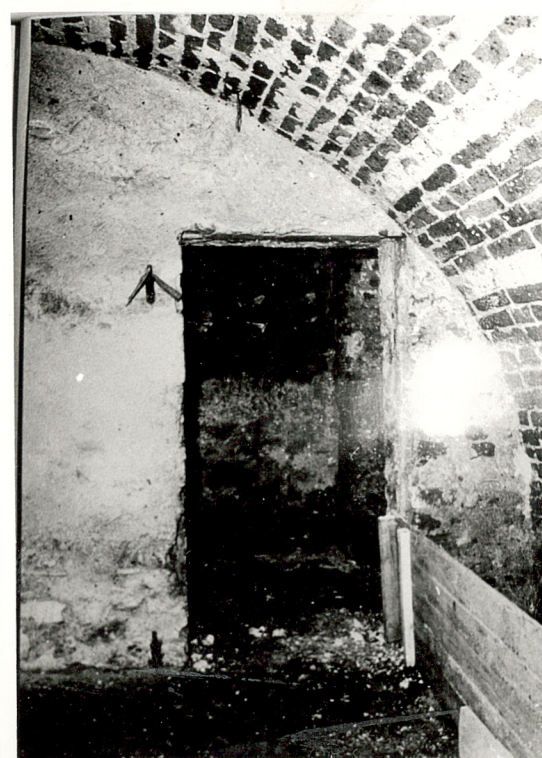
FOTOGRAFIE



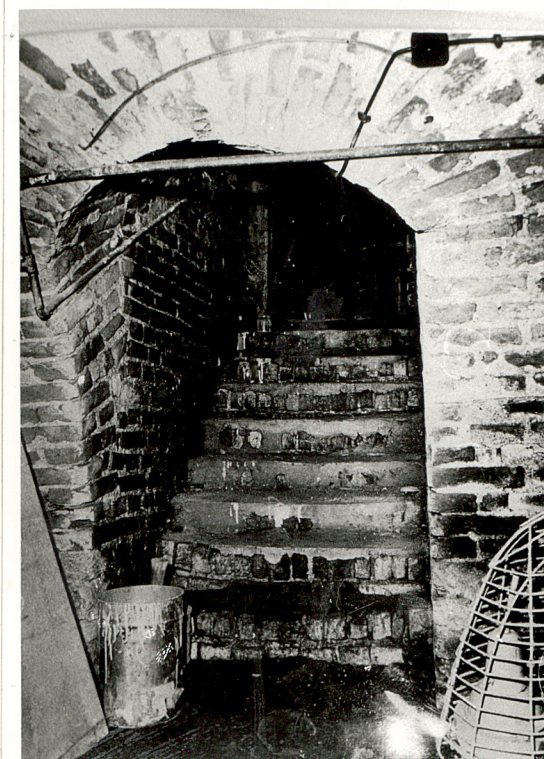
Fot. I0.



Fot. II.



Fot. I3.



Fot. I2.

Wkładkę założył: Kunicka, J. Radowska-Potylicka
(imię, nazwisko, data)

06. I99I

Miejsce przechowywania negatywów: ROS i OŚK Gdańsk

Z-d Poligr. Jan Jasiński W-wa, ul. Wolna 13, tel. 12-43-83

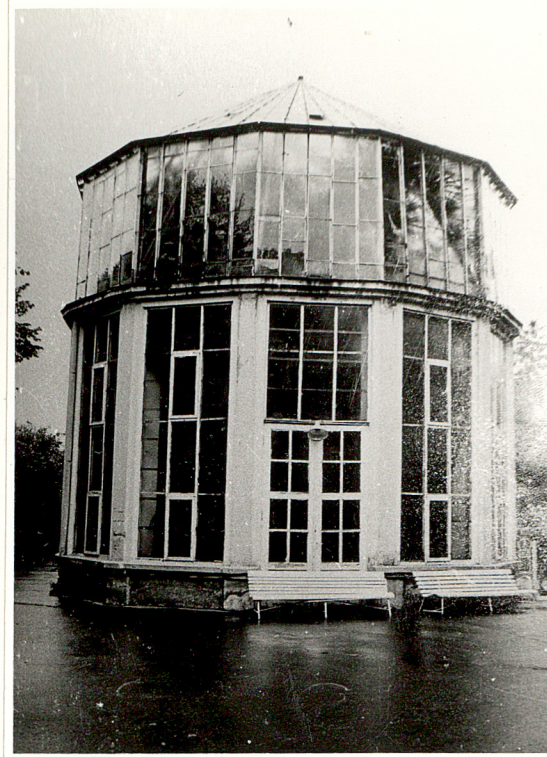
Wzór ODZ 1978 r.



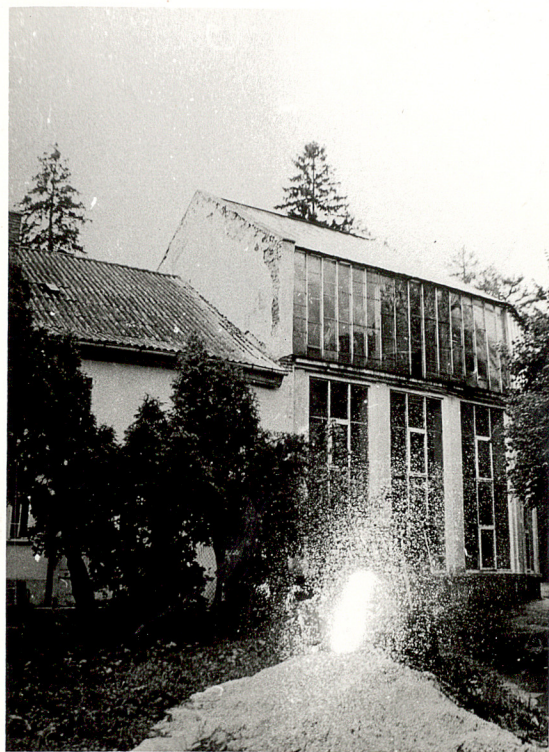
Fot. I4.



Fot. I5.



16716
Fot. I6.



Fot. I7.



Fot. I8.



Fot. I9.

1. Miejscowość

G D A Ń S K - O L I W A

2. Obiekt (nazwa jak w karcie)

ORANŻERIA

3. Zawartość wkładki (nazwa obiektu lub materiału uzupełniającego)

FOTOGRAFIE



Fot.20.



fot.21.



Fot.23.



Fot.22.

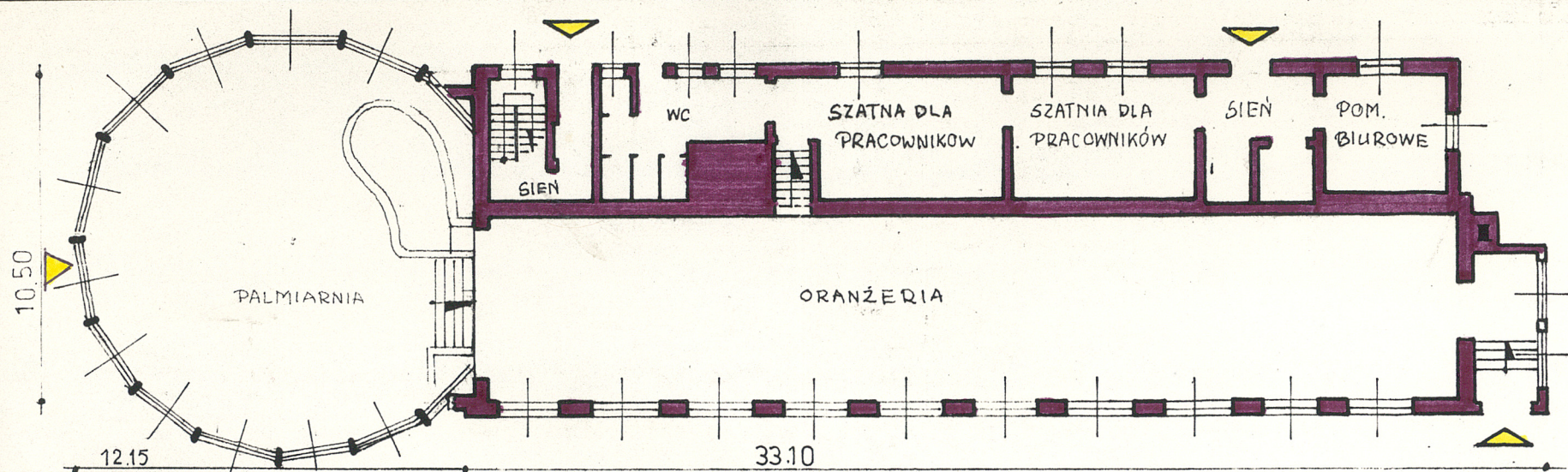
Wkładkę założył: A.Kunicka, J.Radowska-Potylicka
(imię, nazwisko, data)

06.1991

Miejsce przechowywania negatywów: ROS i OŚK Gdańsk

Z-d Poligr. Jan Jasiński W-wa, ul. Wolna 13, tel. 12-43-83

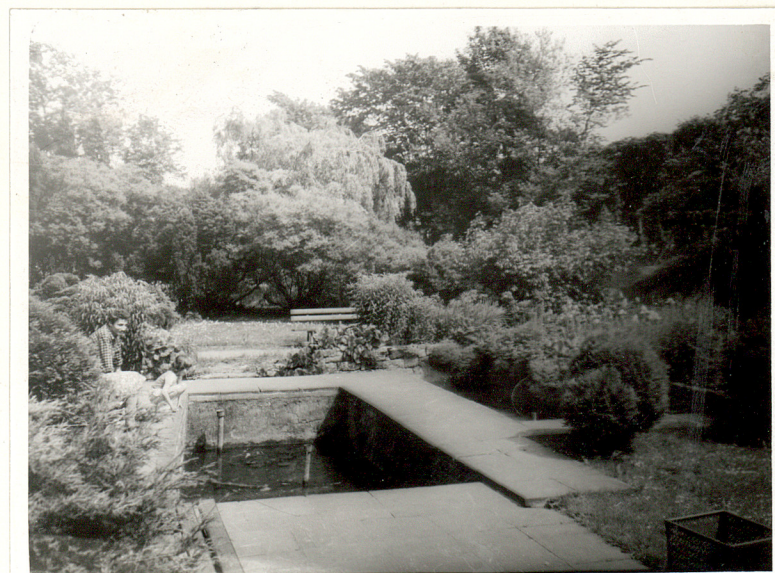
Wzór ODZ 1978 r.



PALMIARNIA

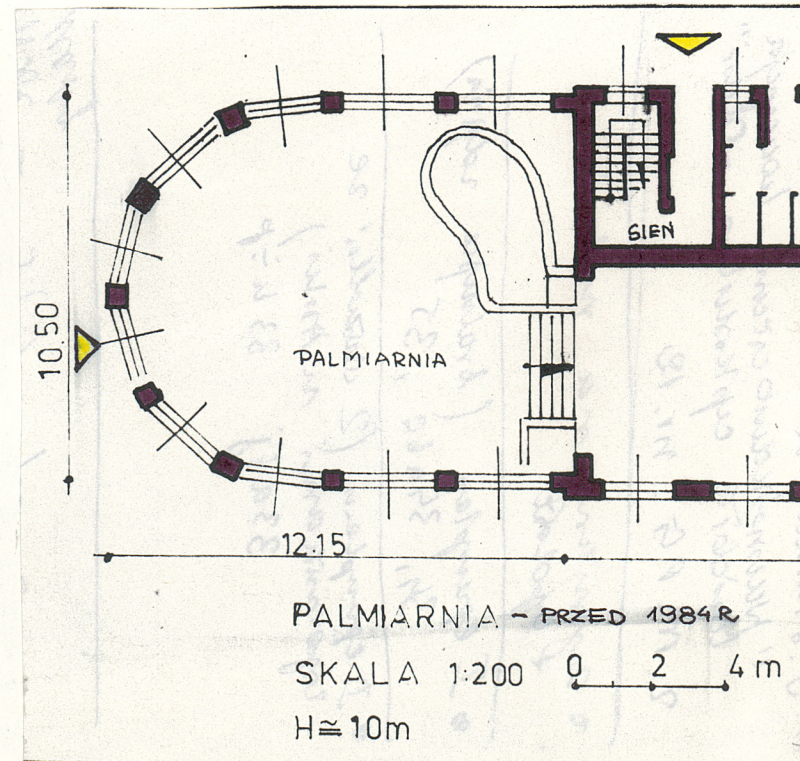
SKALA 1:200 0 2 4 m

$H \approx 10m$



Fot.26

Fot.25



PALMIARNIA - PRZED 1984 R.

SKALA 1:200 0 2 4 m

$H \approx 10m$