

1. Obiekt

773/5

SZAFARNIA, OBŚ SIEDZIBA KURII BISKUPIEJ

2. Czas powstania

4 ćw. XVw.

3. Miejscowość

G D A Ń S K - O L I W A

4. Adres

ul. Cystersów 15

nr hipoteczny 19154

nr rejestru 152, nr działki 291

5. Przynależność administracyjna

województwo gdańskie

gmina

6. Poprzednie nazwy miejscowości

słow. Oława  
niem. Oliva

7. Przynależność administracyjna  
przez 1 VI 1975

województwo gdańskie

powiat

8. Właściciel i jego adres

Diecezja Gdańska Kościoła  
Rzymsko-Katolickiego w Gdańsku  
Gdańsk-Oliwa ul. Cystersów 15

9. Użytkownik i jego adres

Kuria Biskupia Gdańska  
Gdańsk-Oliwa ul. Cystersów 15

10. Rejestr zabytków

Nr 19/N/59

data 24 listopada  
1959 r.



Fot.1



Fot.2

fot.3





Szafarnia wybudowana została w okresie rządów opata Mikołaja Muskenendorfa (1474 - 1488) z przeznaczeniem na spichrz. Budynek stanowić miał zachodnie domknięcie klasztornego dziedzińca gospodarczego. (fot.5).

W XVII wieku budynek z wyjątkiem części południowej całkowicie przebudowano. Przebudowa miała na celu adaptację budynku do nowej funkcji. Mieścić się tu miały odtąd między innymi apteka, pomieszczenia sądowe i mieszkania. Wnętrze podzielono ścianami na mniejsze pomieszczenia i sale dostępne ze środkowego korytarza (3-traktowy układ przestrzenny). Zarówno korytarz jak i pomieszczenia po obu jego stronach przesklepiono. Okienka gotyckie zastąpiono nowymi, dużymi otworami okiennymi. Budynek nieco podwyższono uzaskując dwie kondygnacje o pełnej wysokości. Pociągnęło to za sobą konieczność przebudowy szczytów (widoczne w elewacji południowej - fot.3).

W latach 1668-1740 funkcjonowała tutaj drukarnia.

### SYTUACJA

Budynek wchodzi w skład pocysterskiego zespołu klasztornego usytuowanego na zachodnim krańcu terenów dawnego opactwa cystersów oliwskich, ograniczonego obecnie ulicami: Cystersów, Armii Radzieckiej, Opacką i Aleją Grunwaldzką. Usytuowany jest na zachodnim obrzeżu zespołu klasztornego, we wschodniej pierzei ul. Cystersów, elewacja frontowa zwrócona na zachód. Od północy graniczy z placem katedralnym, od wschodu stanowi domknięcie zachodnie półotwartego dawnego klasztornego dziedzińca gospodarczego (fot.5). (Dziedziniec klasztorny - wnętrze ograniczone od północy przez dawny browar, dziś nie istniejący, od zachodu przez szafarnię i młyn, również nie istniejący, od południa spichlerz konwentu, od wschodu skrzydło klasztorne. Przypuszczalnie pierwotnie również posiadał podział kwaterowy z kolistym placem pośrodku. Obecnie wnętrze półotwarte z centralnym dużym trawnikiem ze starym tulipanowcem. Pozostałą część placu stanowią drogi dojazdowe do zabudowań).

### MATERIAŁ I KONSTRUKCJA

Budynek wzniesiony z cegły, dominacja wątku gotyckiego, wewnętrzne ściany działowe na piętrze i poddaszu z betonu lekkiego. Fundament kamienny, pod główną klatką schodową z cegły pełnej na ławie żelbetowej. Stropy gęstożebrowe typu DMS, nad 2-gim poziomem poddasza deskowanie na jętkach. W "sali gotyckiej" strop żelbetowy z silnie zarysowanymi podciągami wspartymi na centralnym, 8-bocznym żelbetowym słupie (fot.21). W wąskim pomieszczeniu przylegającym do sali od strony wschodniej - ceglana kolebka ostrożukowa. (Pierwotnie kondygnacje przypuszczalnie rozdzielone były drewnianym stropem. Jedynie w części południowej znajdowały się sklepienie pomieszczenia, z których zachowało się tylko wąskie pomieszczenie w narożniku południowo-wschodnim).

Więźba dachowa o konstrukcji mieszanej, wsparta na wieńcu i płatwiach żelbetowych opierających się częściowo na ramach, częściowo na ścianach poprzecznych. Część górna dachu jętkowa na płatwiach żelbetowych. Krokwie, murłaty i tężniki z drewna. Dach kryty dachówką esówką.



<p>14. Kubatura</p> <p>6240 m<sup>3</sup></p>	<p>15. Powierzchnia użytkowa</p> <p>1900 m<sup>2</sup></p>	<p>16. Przeznaczenie pierwotne</p> <p>spichlerz</p>	<p>17. Użytkowanie obecne</p> <p>parter - biura Kurii Biskupiej piętro i poddasze - mieszkalne</p>
<p>18. Prace budowlane i konserwatorskie, ich przebieg i dokumentacja</p> <p>1959-65 r. - odbudowa szafarni z przeznaczeniem na biura Kurii i parafii. Rozebrano przybudówkę północną.</p>		<p>19. stan zachowania (fundamenty, ściany zewnętrzne, ściany wewnętrzne, sklepienia, stropy, konstrukcje dachowe, pokrycie dachu, wyposażenie i instalacje)</p> <p>Stan dobry.</p>	
		<p>20. Najpilniejsze postulaty konserwatorskie</p>	



21. Akta archiwalne (rodzaj akt, numer i miejsce przechowywania)

- Dokumentacja historyczno-urbanistyczna Oliwy  
Archiwum Miejskiego Konserwatora Zabytków  
Gdańsk ul. Kotwiczników 20
- Rejestr gruntów  
Okręgowe Przedsiębiorstwo Geodezyjno-Kartograficzne  
Gdańsk ul. Pniewskiego 3
- mapy sytuacyjne Oliwy  
Wydział Geodezji UM w Gdańsku ul. Nowe Ogrody 8/12
- rejestr zabytków  
ROS i OŚK GDAŃSK ul. Św. Trójcy 5/7

22 Bibliografia

Franciszek Mamuszka, Jerzy S. ankiewicz  
"Oliwa - dzieje i zabytki"  
Wydawnictwo Morskie - Gdynia 1959 r.

Franciszek Mamuszka  
"Oliwa - okrucy z dziejów, zabytki"  
KAW - Gdańsk 1985 r.

23. Źródła ikonograficzne i fotografia (rodzaj, miejsce przechowywania, sygnatury)

24. Uwagi różne

25. Opracował

tekst	Jolanta Radowska-Potylicka	06.1991 r.	J. Potylicka
			imię, nazwisko, data, podpis
plany, rysunki	Anna Kunicka	06.1991 r.	AK
			imię, nazwisko, data, podpis
zdjęcia lotogr.	Anna Kunicka	06.1991 r.	AK
			imię, nazwisko, data, podpis
miejsce przechowywania negatywów		ROS i OŚK GDAŃSK	
Karta po wypełnieniu podlega ochronie na podstawie przepisów prawa autorskiego			

26. Adnotacje o inspekcjach, informacje o zmianach (daty, imiona i nazwiska wypełniających)

27 Załączniki

7 wkładek



1. Miejscowość G D A Ń S K - O L I W A	2. Obiekt ( nazwa jak w karcie ) SZAFARNIA ul.Cystersów 15	3. Zawartość wkładki ( nazwa obiektu lub materiału uzupełniającego ) poz.12 - ciąg dalszy	poz.13 - ciąg dalszy (1)
---	--	--	--------------------------

poz.12 - c.d.

Po kasacie klaszoru w 1831 roku w Szafarni mieściła się szkoła katolicka oraz mieszkania księży i służby kościelnej. Szkoła funkcjonowała aż do 1945 roku.

W czasie rozbiórki sąsiedniego browaru szafarnia została nieco skrócona do strony północnej. Na tym miejscu wzniesiono na pocz.XX wieku piętrową dobudówkę dla potrzeb szkoły. Na poddaszu dobudówki mieściła się do 1939 roku polska szkoła senacka. W 1945 roku szafarnia spłonęła. W ruinach, w sklepionej sali południowej przejściowo prowadzona była hodowla pieczarek.

W latach 1951 - 65 rozebrano wypaloną przybudówkę i przystąpiono do odbudowy szafarni z przeznaczeniem na biura Urzędu Parafialnego i Kurii Biskupiej.

poz.13 - c.d.

W piwnicy szlichta cementowa, w sieniach, korytarzu na parterze, "sali gotyckiej" i przyległym pomieszczeniu z kolebką ostrożukową posadzki kamienne z kamienia łamanego w kolorze piaskowym, w pomieszczeniach sanitarnych terrakota, na podeście klatki schodowej 2-giego poziomu poddasza płytki lastrico, w pozostałych pomieszczeniach, a więc pokojach biurowych przyziemia i w części mieszkalnej na wyższych kondygnacjach parkiet.

W sieni głównej i bocznej północnej zastosowano schody 2-biegowe, żelbetowe, płytowe, z oładziną drewnianą na stopniach, metalowa współczesna balustrada. Schody północne łączą tylko parter z piętrem, schody główne poprowadzono do poziomu I-szej kondygnacji poddasza. Schody piwniczne betonowe, zabiegowe. Na 2-gą kondygnację poddasza schody drewniane 1-biegowe. W "sali gotyckiej" stopnie z okładziną kamienną.

Stolarka drzwiowa współczesna, drzwi płycinowe, w przyziemiu odeskowane od strony korytarza, na wyższych kondygnacjach częściowo przeszklone. Drzwi zewnętrzne 2-skrzydłowe, płycinowe, płyciny profilowane, klamki i okucia współczesne; za wyjątkiem drzwi w osi południowej elewacji wschodniej wszystkie zaopatrzone w półkoliste nadświetla o promienistych podziałach szczeblinowych, nadświetla drzwi w osi południowej elewacji zachodniej i drzwi północnych w elewacji wschodniej drewniane (fot.8,11), nadświetle drzwi północnych elewacji zachodniej kute z wykorzystaniem motywów dekoracyjnych (fot.7). Drzwi do kotłowni i składu opału w piwnicach budynku - stalowe.

Wkładkę założył: J.Radowska-Potylicka 06.1991 r.  
(imię, nazwisko, data)

Miejsce przechowywania negatywów: A.Kunicka ROS i OŚK GDAŃSK

Z-d Poligr. Jan Jasiński W-wa, ul. Wolna 13, tel. 12-43-83

Wzór ODZ 1978 r.



Stolarka okienna całkowicie współczesna o zachowanych podziałach, okna 2-skrzydłowe z dwudzielnym podziałem szczeblinowym skrzydeł, w części południowej elewacji wschodniej, w przyziemiu okienka ostrołukowe (fot.14). (Pierwotnie parter i piętro budynku oświetlone były małymi, ostrołukowymi okienkami osadzonymi od wnętrza w głębokich wnękach. Obecnie widoczne w przyziemiu elewacji wschodniej i po obu stronach portalu północnego elewacji zachodniej).

#### RZUT

Budynek wzniesiony na planie wydłużonego prostokąta z dwiema klatkami schodowymi po stronie wschodniej. Klatka północna stanowi wewnętrzne połączenie, izolowane w przyziemiu od reszty budynku, prowadzi do rezydencji biskupa mieszczącej się na poziomie II kondygnacji w części północnej budynku. Klatka południowa, ogólnodostępna, wypełnia wschodnią część sieni przelotowej biura Kurii. Na wszystkich kondygnacjach za wyjątkiem II - giej kondygnacji poddasza, część budynku na północ od sieni południowej i klatki schodowej 3-traktowa - centralny korytarz i pokoje po obu jego stronach. W przyziemiu w pokojach pomieszczenia biurowe; sień za drzwiami północnymi elewacji zachodniej zamieniona na szafę wbudowaną dostępną z hallu; część budynku na południe od sieni przelotowej 2-traktowa - w narożniku południowo - zachodnim kwadratowa sala z umieszczonym centralnie 8-bocznym słupem, od wschodu wąskie, sklepienie pomieszczenie długości sali. Na piętrze widoczny podział budynku na trzy odrębne funkcjonalnie części: część środkową na północ od południowej klatki schodowej zajmują biura Kurii w układzie trzytraktowym, analogicznie jak w przyziemiu, trakt zachodni nieco szerszy niż wschodni. Na południe od klatki schodowej mieszkanie biskupa ordynariusza, w części północnej budynku - biskupa sufragana. Pierwsza kondygnacja poddasza na północ od klatki schodowej 3-traktowa, po obu stronach korytarza pokoje mieszkalne księży; na południe od klatki mieszkanie. Druga kondygnacja poddasza o charakterze użytkowym - gospodarczym.

#### BRYŁA

Bryła budynku podpiwniczona, 2-kondygnacyjna z dwiema kondygnacjami poddasza. Dach 2-spadowy, łamany.

c.d. na wkładce nr 2



1. Miejscowość G D A Ń S K - O L I W A	2. Obiekt (nazwa jak w karcie) SZAFARNIA ul. Cywiersów 15	3. Zawartość wkładki (nazwa obiektu lub materiału uzupełniającego) poz. 13 - ciąg dalszy (2)
---	---	---

ELEWACJE

Elewacje zachodnia i wschodnia 2-kondygnacyjne, kondygnacje przedzielone tynkowanym szerokim pasem gzymsu międzykondygnacyjnego. W części południowej elewacji wschodniej na fryzie dwie odkrywki ukazujące znajdujące się pod tynkiem ślady gotyckiej polichromii (fot. 15). Pod dachem uskokowy, tynkowany gzyms wieńczący. Przyziemie w obu elewacjach z surowej cegły, piętro tynkowane (fot. 1, 2). Elementem dekoracyjnym elewacji są metalowe zbiorniki na wodę u nasady ruruspustowych z kutymi ornamentami, każdy o innych motywach (fot. 9, 10, 16, 17). Elewacje 13-osiowe, przyziemie elewacji wschodniej 14-osiowe, nieregularny rozstaw osi, podział osiowy piętra nie powiązany z podziałami parteru. W przyziemiu elewacji frontowej w 4-tej osi od północy i południa półkoliście zamknięte wejścia do budynku - wejście północne obecnie zaślepione, południowe do sieni głównej Kurii Biskupiej i Biura Parafialnego. Wejście północne ujęte w prosty portal w postaci prostej opaski z tynku ze zwornikiem o prostej formie w zwieńczeniu (fot. 6, 7). Otwór wejścia południowego bez ozdób (fot. 8). W przyziemiu elewacji wschodniej w 4-tej osi od północy analogiczny otwór wejściowy, pole wnęki i arkady tynkowane (fot. 11) 4 wejście do rezydencji biskupiej. W 10-tej osi od północy nowy prostokątny otwór drzwiowy, bez ozdób. We wszystkich wejściach za wyjątkiem ostatniego drzwi 2-skrzydłowe z półkolistym nadświetłem, stolarka j.w. (fot. 6, 7, 8, 11). W tylnym wejściu do sieni Kurii drzwi 1-skrzydłowe. W przyziemiu elewacji wschodniej w czterech jego południowych osiach zachowane wąskie, gotyckie otwory okienne, w nich okna o współczesnej stolarce (fot. 14). Ślady po zamurowanych pozostałych okienkach widoczne także w północnej części przyziemia elewacji (fot. 12) oraz w elewacji zachodniej - po obu stronach portalu północnego ostrołuczne wnęki okienne, pola wnęk tynkowane (fot. 6). Ponadto po południowej stronie wejścia północnego w elewacji wschodniej widoczny zamurowany otwór wejściowy (fot. 13). W pozostałych osiach w obu kondygnacjach okna 2-skrzydłowe o stolarce j.w. W obu połaciach dachu mimoosiowo lukarny, w połaci dolnej większe z okienkami 2-skrzydłowymi, w górnej 1-skrzydłowymi.

Elewacja północna (fot. 4) szczytowa, przyziemie z surowej cegły gotyckiej, piętro i szczyt tynkowane. Podziału horyzontalnego dokonują tynkowane, profilowane gzymsy międzykondygnacyjne. Elewacja 2-osiowa, w osiach okna 2-skrzydłowe o stolarce j.w., na poziomie II kondygnacji balkon o współczesnej balustradzie, wyjście na balkon w osi wschodniej;

Wkładkę założył: J. Radowska-Potylicka 06.1991r.  
(imię, nazwisko, data)

Miejsce przechowywania negatywów: A. Kunicka ROS i OŚK GDAŃSK



W partii poddasza małe kwadratowe okienka o stolarce j.w.; małe okrągłe okienko na osi szczytu. Elewacja południowa (fot.3) przebudowana, szczytowa, widoczne ślady kolejnych faz rozbudowy budynku wiążącej się z podwyższeniem całości i koniecznością przebudowy szczytu. Przyziemie z surowej cegły, z przewagą wątku wendyjskiego, oddzielone od partii piętra daszkiem z ukośnie ułożonych cegieł. Tuż nad ziemią w części centralnej widoczne spłaszczone, szerokie łuki ceglane (fot.18). We wschodniej części przyziemia tuż przy murze zamurowany, pokryty pobiałą ostrołukowy otwór wejściowy (fot.19). W poziomie II kondygnacji widoczny zarys pierwotnego, uskokowego szczytu. Pole szczytu wypełniają 3 tynkowane, półkoliście zamknięte wnęki, skrajne nieco wyższe. Nad całością odcinki profilowanego gzymsu wieńczącego i odkute fragmenty muru obrazujące przebieg pierwotnej linii dachu. W e wnękach i na szczycie późniejsze okna 2-skrzydłowe o stolarce j.w.

#### WNĘTRZE

Wnętrze całkowicie przebudowane z wykorzystaniem zachowanych fragmentów murów gotyckich i późniejszych (patrz: rysunek "Fazy rozbudowy"). W wąskim pomieszczeniu na wschód od "sali gotyckiej" zachowana ceglana kolebka ostrołukowa. W "sali gotyckiej" współczesny strop żelbetowy wsparty centralnie na żelbetowym 8-bocznym słupie (fot.21), zachowane wyłącznie fragmentarycznie nasady sklepień w częściach centralnych i narożach pomieszczenia - żebra ceglane, częściowo rekonstruowane, bogaty profil (fot.22,23,24). Na ścianach zaznaczony zarys pierwotnych sklepień poprzez wyeksponowanie pól podsklepiennych malowaniem ich na kolor pomarańczowy (fot.21).

#### WYPOSAŻENIE

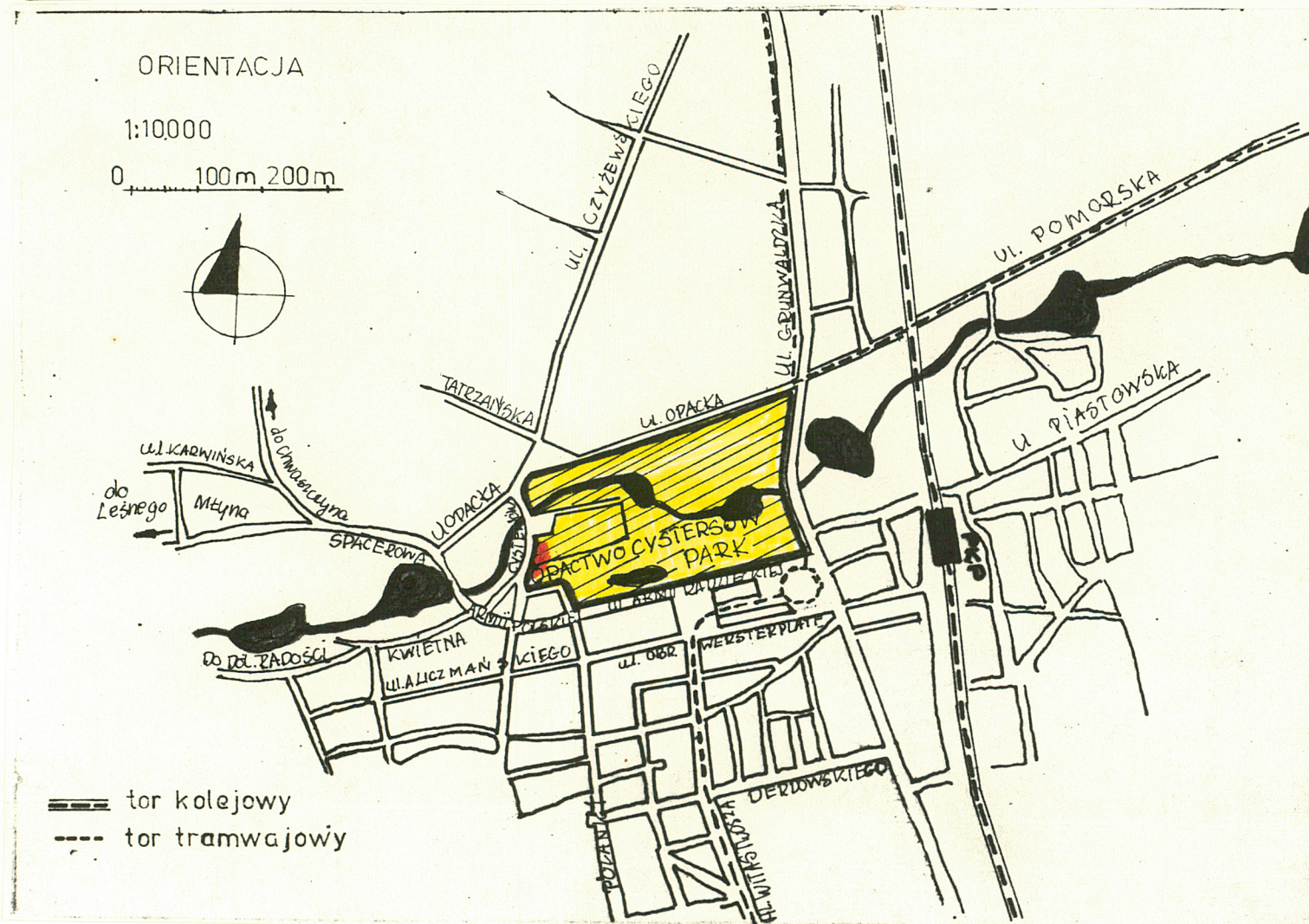
Całkowicie współczesne. Ściany korytarza w przyziemiu pokryte współczesną boazerią klepkową, podobnie płyciny zewnętrzne drzwi do pomieszczeń dostępnych z korytarza.

#### INSTALACJE

Budynek posiada instalację elektryczną, gazową, wodno-kanalizacyjną i ogrzewczą. Ogrzewanie z lokalnej kotłowni w piwnicach budynku.



1. Miejscowość	2. Obiekt (nazwa jak w karcie)	3. Zawartość wkładki (nazwa obiektu lub materiału uzupełniającego)
G D A Ń S K - O Ł I W C A	SZAFARNIA	MATERIAŁ ILUSTRACYJNY (I)



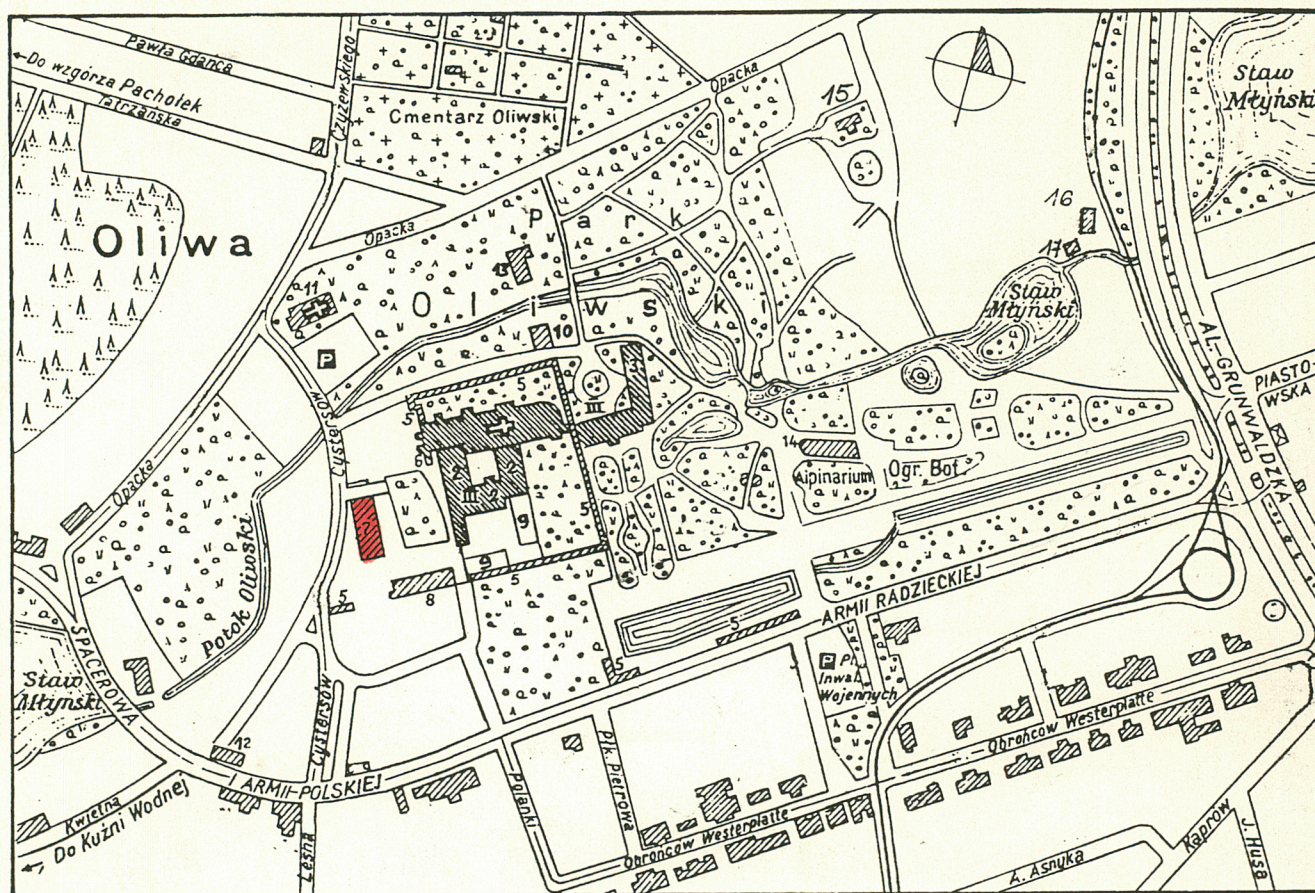
Wkładkę założył: J. Radowska-Potylicka, A. Kunicka 06.1991  
(imię, nazwisko, data)

Miejsce przechowywania negatywów: ROS i OŚK Gdańsk

Z-d Poligr. Jan Jasiński W-wa, ul. Wolna 13, tel. 12-43-83

Wzór ODZ 1978 r.





LEGENDA:

1. Kościół pacysterski,
2. Dawny klasztor,
3. Stary Pałac Opacki,
4. Nowy Pałac Opacki
5. Murw obronne opactwa (1608) pierścien wewnętrzny i fragmenty pierścienia zewnętrznego,
6. Wschodnia ściana browaru klasztorowego, rozebranego w I poł.XIXw.
7. Dawna szafarnia klasztorna,
8. Dawny spichrz klasztorny z XVw.,
9. Dohudowa powojenna na potrzeby Seminarium Biskupiego,
10. Spichrz opacki,
11. Kościół św. Jakuba,
12. Dom Bramny,
13. Dawna stajnia opacka,
14. Dawna oranżeria,
15. Dworek ogrodnika - ul. Opacka 12,
16. Dom młynarza - ul. Grunwaldzka 520,
17. Dawny młyn - ul. Grunwaldzka 520a.



1. Miejscowość

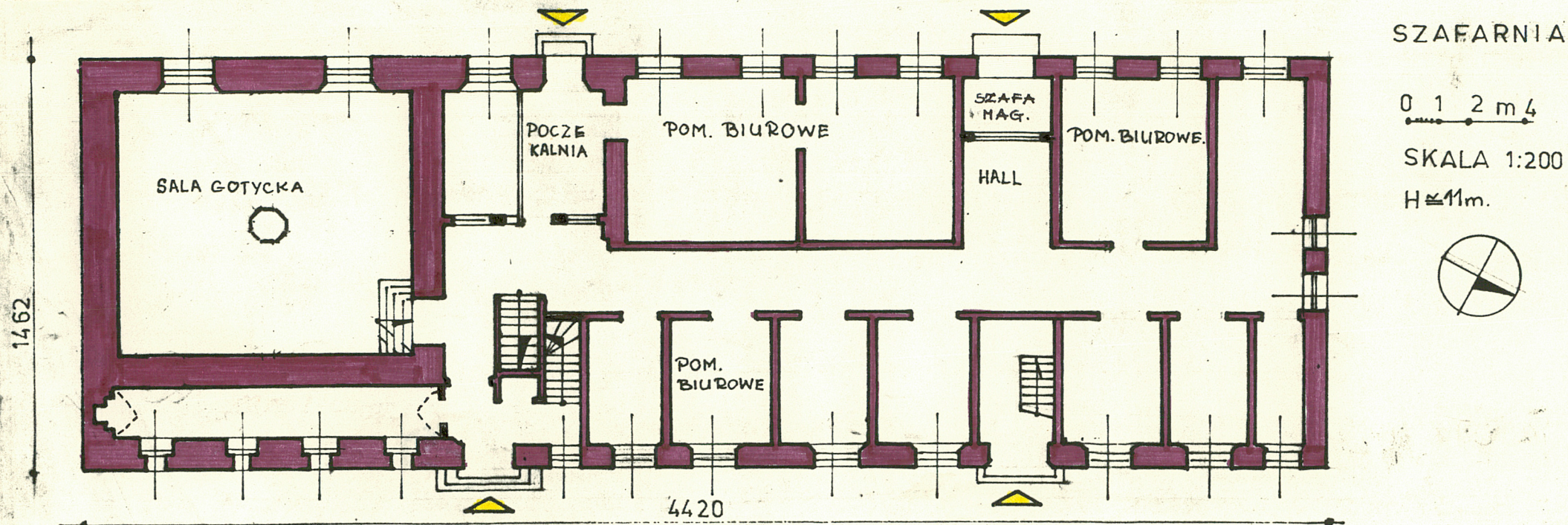
2. Obiekt (nazwa jak w karcie)

3. Zawartość wkładki (nazwa obiektu lub materiału uzupełniającego)

G D A Ń S K - O L I W A

SZAFARNIA

MATERIAŁ ILUSTRACYJNY



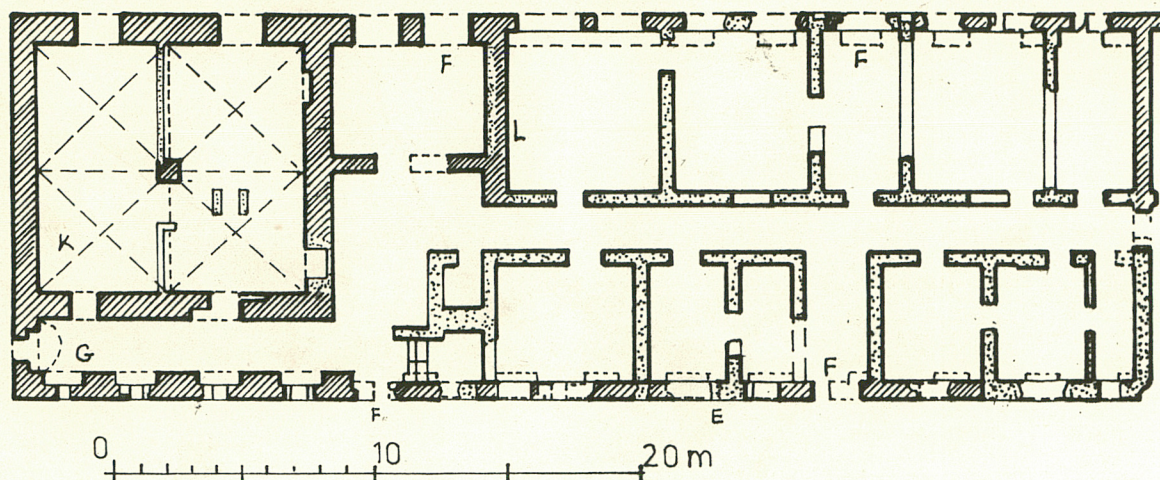
Wkładkę założył: A. Kunička, J. Radowska i Potylicka  
 (imię, nazwisko, data)

Miejsce przechowywania negatywów: ROS i OŚK Gdańsk

Z-d Poligr. Jan Jasiński W-wa, ul. Wolna 13, tel. 12-43-83

Wzór ODZ 1978 r.








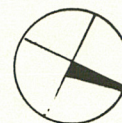


FAZY ROZBUDOWY

- E — zamurowany dawny wejściowy portal gotycki,  
 F — późniejsze wejścia i portale,  
 G — korytarzyk gotycki z zachowanym pierwotnym sklepieniem kolebkowym,  
 K — sala z bogato profilowanymi, gotyckimi sklepieniami krzyżowymi, wspartymi na jednym filarze,  
 L — dwa zamurowane ostre leki przyscienne dawnych sklepień gotyckich.

OBJAŚNIENIA:

-  zachowany mur gotycki
-  zachowany mur późniejszy
-  mur zachowany szczątkowo lub niezachowany
-  zachowane lico muru gotyckiego
-  rekonstruowane lico muru gotyckiego



OPRACOWANO NA PODSTAWIE:

F. MAHUSZKA, J. STANKIEWICZ  
 "OLIWA - DZIEJE I ZABYTKI"



1. Miejscowość	2. Obiekt (nazwa jak w karcie)	3. Zawartość wkładki (nazwa obiektu lub materiału uzupełniającego)
G D A Ń S K - O L I W A	SZAFARNIA ul. Cystersów 15	Fotografie (I)

LEGENDA:

Fot.1. - Elewacja zachodnia,  
 Fot.2. - Elewacja wschodnia,  
 Fot.3.- Elewacja południowa,  
 Fot.4. - Elewacja pół nocna,  
 Fot.5. - Dawny klasztorny dziedziniec gospodarczy,

Elewacja zachodnia - detale

Fot.6. - Drzwi do sieni północnej,  
 Fot.7. - Nadświetle drzwi do sieni północnej,  
 Fot.8. - Drzwi w osi od południa w elewacji zachodniej,

Fot.9. - Skrzynka rury spustowej centralnej,  
 Fot.10.- Skrzynka rury spustowej w narożniku od północny elewacji zachodniej,

Elewacja wschodnia - detale

Fot.11.- Drzwi w osi od północy w elewacji wschodniej,  
 Fot.12.- Ślad po zamurowanym gotyckim okienku w przyziemiu elewacji pomiędzy 5 a 6 osią od północy,  
 Fot.13.- Zamurowany portal w przyziemiu pomiędzy

Fot.14.- Okienko gotyckie w przyziemiu południowej części elewacji,

Fot.15.- Fragment fryzu międzykondygnacyjnego ze śladami polichromii w elewacji wschodniej,

Fot.16.- Skrzynka rury spustowej narożnej od północy,

Fot.17.- Skrzynka rury spustowej środkowej,

Elewacja południowa - detale

Fot.18.- Zamurowany łęk w przyziemiu części centralnej elewacji,

Fot.19.- Zamurowane przejście gotyckie w części wschodniej elewacji,

Elewacja północna - detale

Fot.20.- Latarnia,

Wnętrze

Fot.21.- "Sala gotycka - ,

Fot.22.- "Sala gotycka"- zachowana nasada sklepienna w części centralnej ściany pomieszczenia,

Fot.23.- "Sala gotycka" - nasada sklepienna i żebro zachowane w narożniku sali,

Fot.24.- "Sala gotycka - profil żebra sklepiennego.

Wkładkę założył: J. Radowska, Potylicka, A. Kunicka 06.I.1991  
 (imię, nazwisko, data)

ROS i OŚK Gdańsk

Miejsce przechowywania negatywów: .....

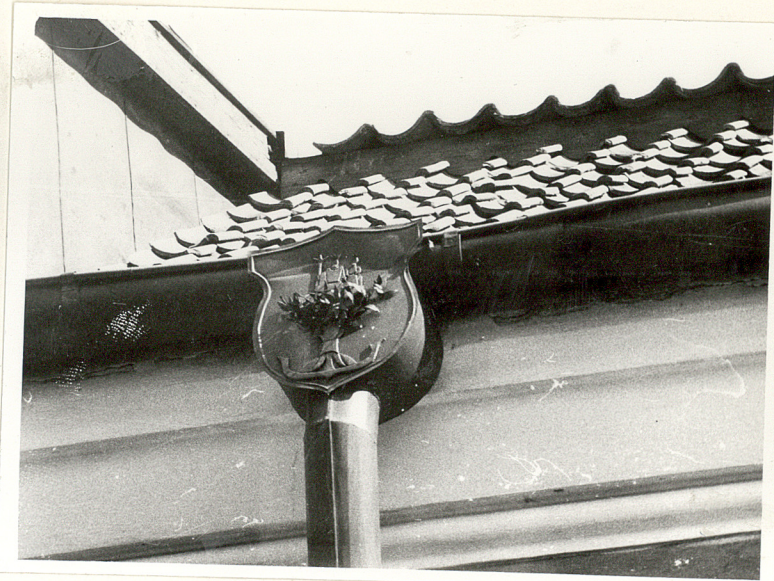




Fot.4.



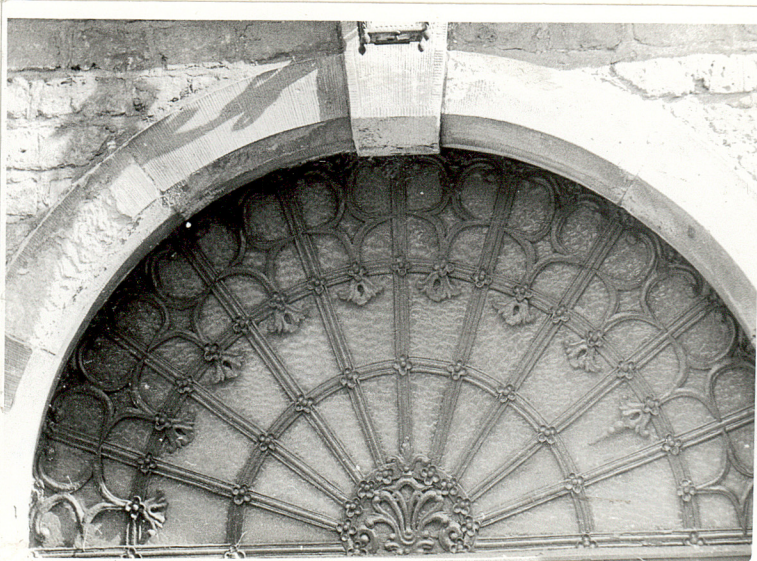
Fot.6.



Fot.9.



Fot.5.



Fot.7.



Fot.18.



1. Miejscowość

2. Obiekt (nazwa jak w karcie)

3. Zawartość wkładki (nazwa obiektu lub materiału uzupełniającego)

G D A N S K - O L I W A

SZAFARNIA

FOTOGRAFIE



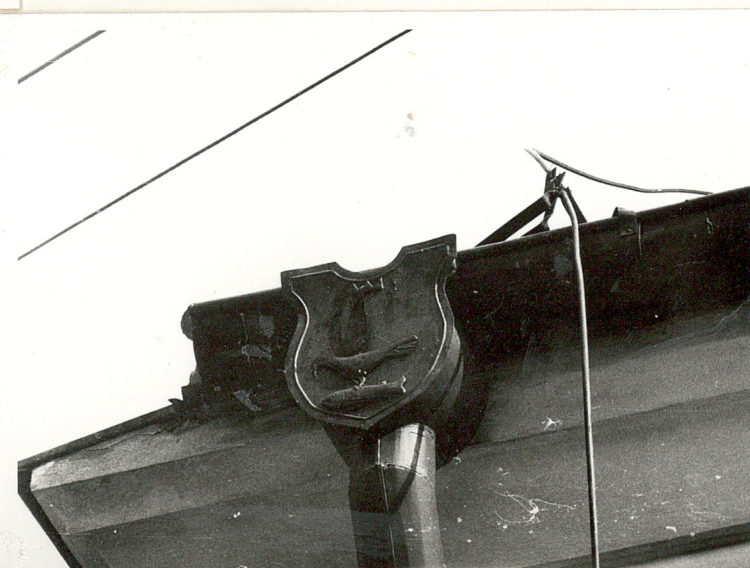
Fot. 10.



Fot. 12.



FOT. 13



FOT. 10

Wkładkę założył: A. Kunicka J. Radowska-Potylicka  
(imię, nazwisko, data)

ROS i OSK Gdańsk

Miejsce przechowywania negatywów: .....

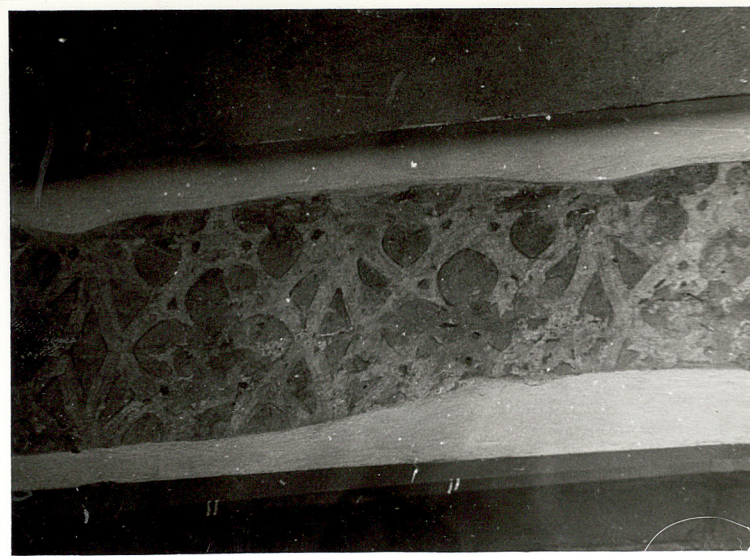
Z-d Poligr. Jan Jasiński W-wa, ul. Wolna 13, tel. 12-43-83

Wzór ODZ 1978 r.

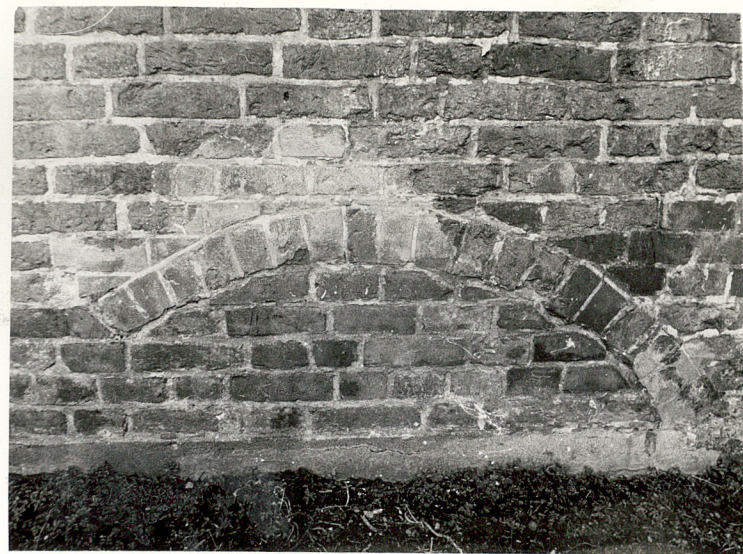




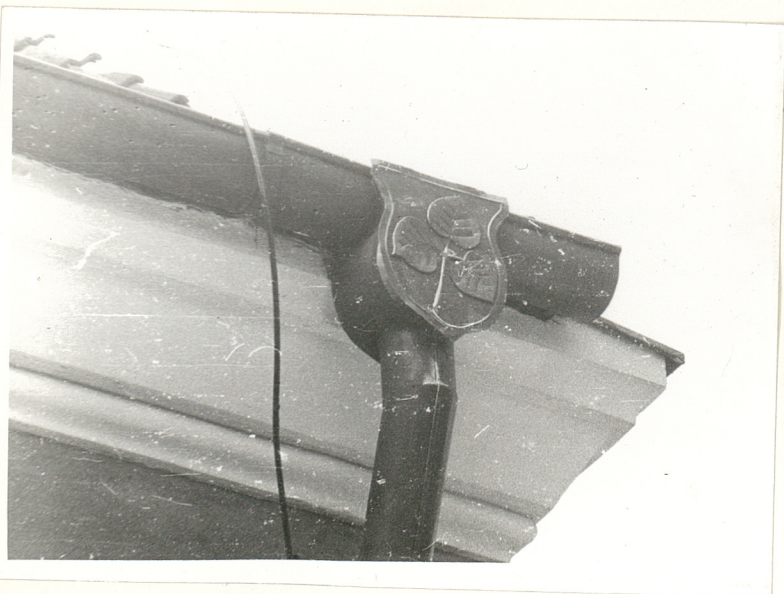
Fot. I4.



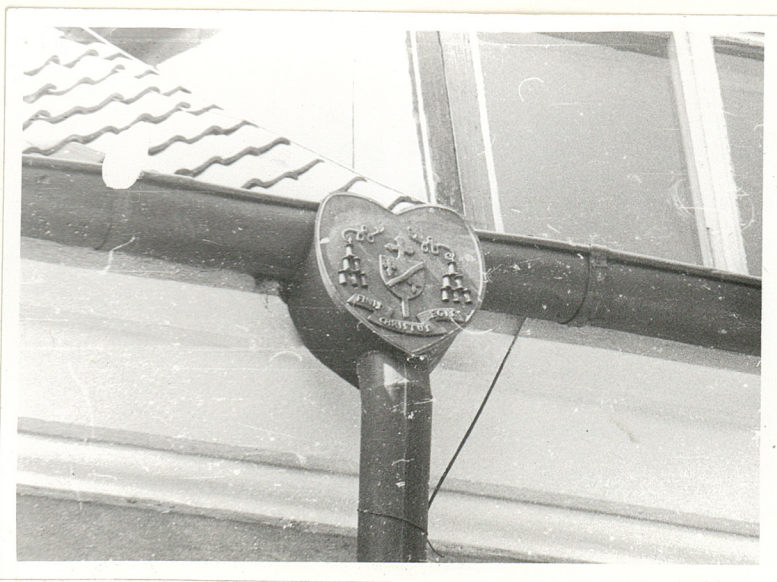
Fot. I5.



Fot. I8



Fot. I6.



Fot. I7.



Fot. I9.



1. Miejscowość

2. Obiekt (nazwa jak w karcie)

3. Zawartość wkładki (nazwa obiektu lub materiału uzupełniającego)

G D A N S K - O L I W A

SZAFARNIA

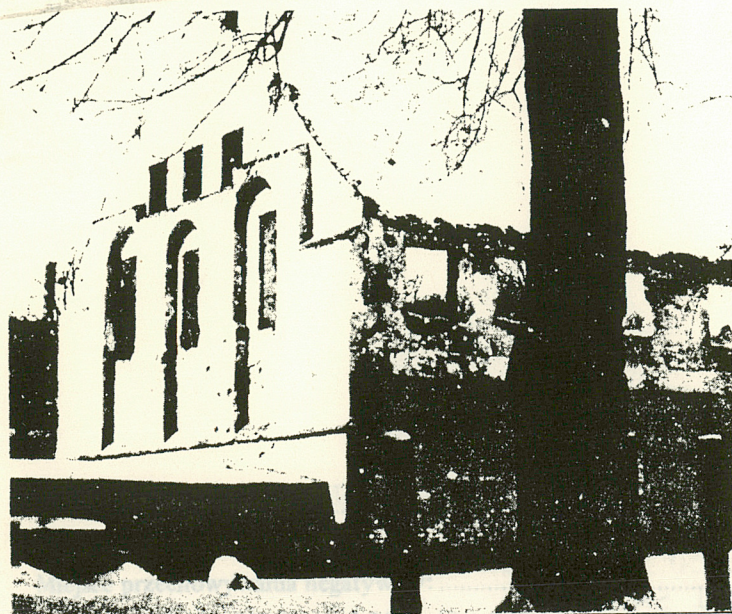
FOTOGRAFIE

MATERIAŁ ILUSTRACYJNY (3)

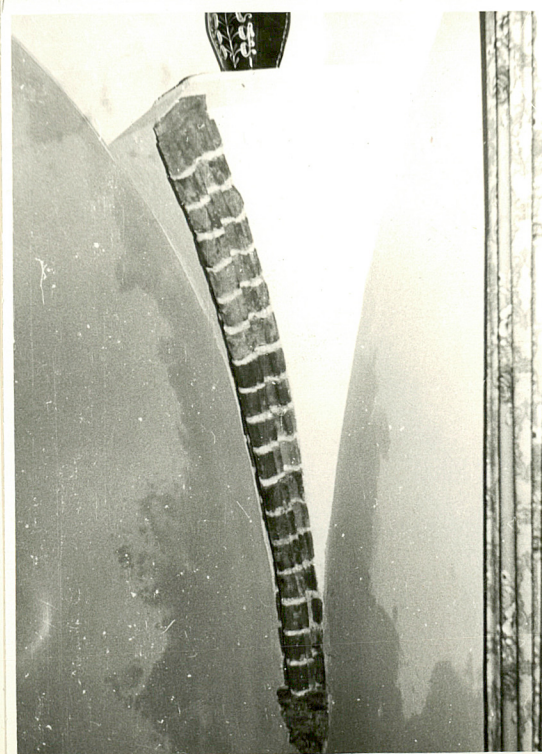


Fot.20.

Szafarnia klasztorna z XV-XVIII w. po pożarze w 1945 r.



Fot.21.

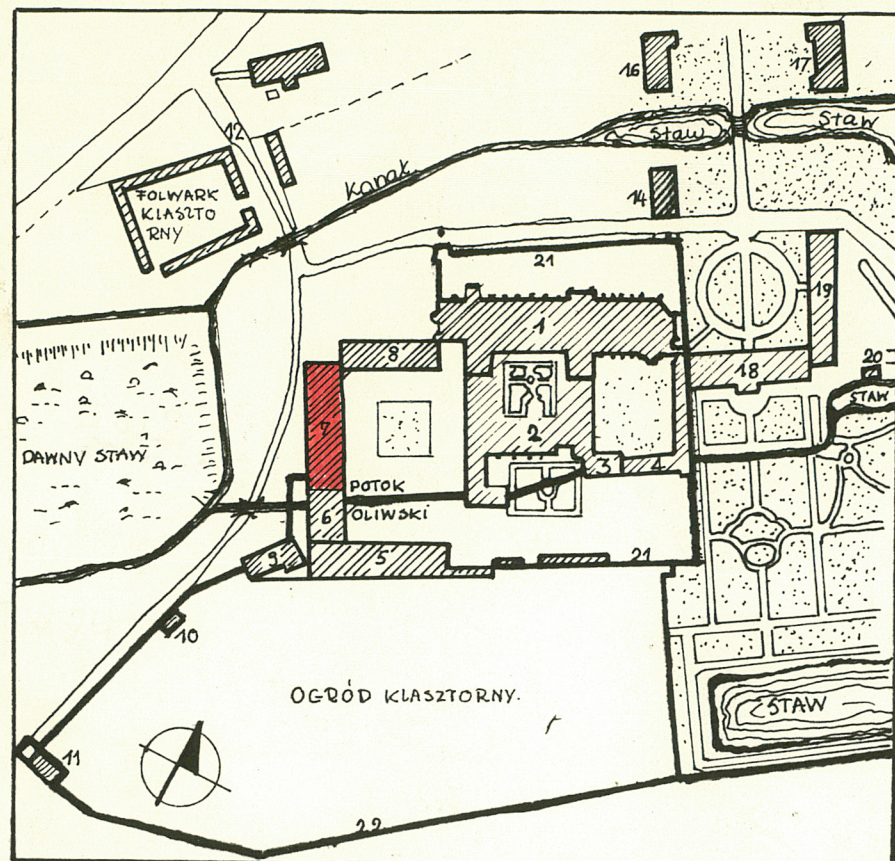


Fot.22.

Fot.23



ZESPÓŁ BUDYNKÓW OPACTWA CYSTERSKIEGO W OLIWIE  
PRZED ROZBIÓRKAMI I WYBURZENIAMI W I. POŁ. XIX.w.



1. kościół klasztorny
2. klasztor
3. priorat
4. nowicjat i infirmeria
5. spichrz konwentu
6. młyn zbożowy

7. szafarnia

8. browar

9. stajnia

10. domek mieszkalny

11. domek bramny

12. brama św Jakuba

13. kościół św Jakuba

14. spichrz opacki

15. domek dozorczy

16. stajnia opacka

17. elizjum

18. nowy pałac Opacki

19. stary pałac Opacki

20. budynki gospodarcze

21. wewnętrzny mur obronny

22. zewnętrzne mury otaczające  
opactwo



Fot.24.

Opracowano na podstawie:  
F.Mamuszka, J.Stankiewicz  
"Oliwa - Dzieje i Zabytki"