

1. Obiekt

KOSCIÓŁ PARAFIALNY PW ŚW WALENTEGO

2. Czas powstania

p. XVI, XVII  
XVIII, XIX w.

3. Miejscowość

GDANSK - MATARNIA

Matarnia

ul. Jesienna

4. Adres

Matarnia

nr hipoteczny

5. Przynależność administracyjna

województwo gdańskie

gmina

6. Poprzednie nazwy miejscowości

MATERNA

7. Przynależność administracyjna  
przed 1 VI 1975

województwo gdańskie

powiat

8. Właściciel i jego adres

Kuria Biskupia Pelplińska

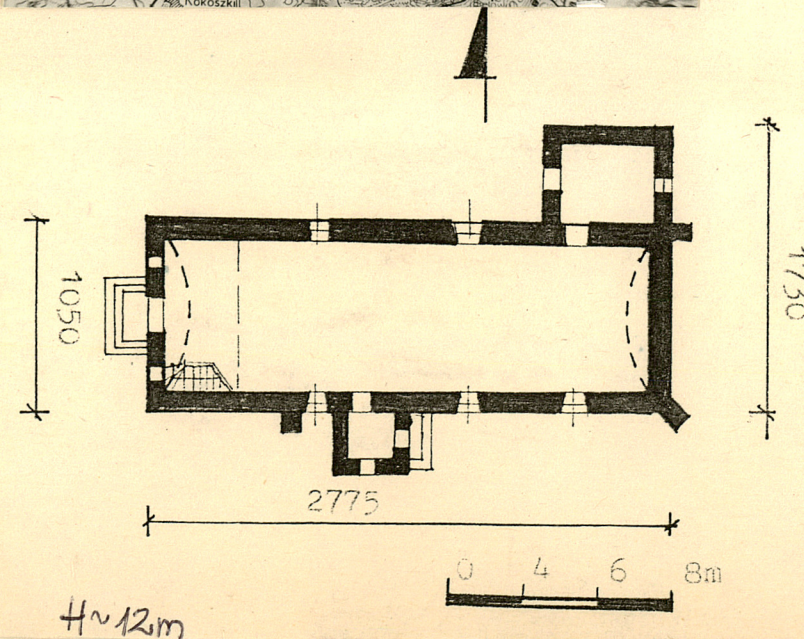
Pelplin ul. Ogród Biskupi 1

9. Użytkownik i jego adres

Parafia rzymsko-katolicka  
Matarnia

10. Rejestr zabytków

Nr 152 data 2.XII.1961





Matarnia, dobra kościelna parafia rzymsko-katolicka. W końcu XIX w. obszar dóbr wynosił 566,3 ha. W skład parafii wchodziły następujące wioski: Matarnia, Bysewo, Czaple, Karczemki, Klukowo, Kokoszki, Wysoki, Kiełpin, Matęblewo, Jasin, Smęgorzyn, Banino, Barniewice. Matarnia była własnością Cystersów oliwskich, którzy otrzymali ją od księcia pomorskiego Subisława w okresie założenia klasztoru w 1170 r. Patronem kościoła był św. biskup Maternus od którego imienia powstała także nazwa wsi. Wizytacja biskupa Rozdrażewskiego /1581-1600/ w 1582 roku podaje, że był tu kościół p.w. Bożego Ciała. Cały murywany z kamienia wraz z ogrodzeniem cmentarza. Podczas wojny Gdańska z Batorym kościół został obrabowany. Z wizytacji biskupa Madalińskiego /1681-1691/ spisanej w 1686 i 1687 wiadomo, że w Matarni istniał kościół murywany p.w. św. Walentego ściany były bielone, a w kościele stał jeden ołtarz, po prawej stronie była murywana zakrystia, dach kryty był dachówką na nim znajdowała się sygnaturka pokryta gontem bez dzwonu. Po sekularyzacji 1772 r. dóbr kościelnych, Matarnia została skonfiskowana a w 1807 rząd pruski odstąpił te dobra Gdańskowi. Do XVI w. kościół Matarni pozostawał p.w. "Bożego Ciała" a za patrona miał św. Materna. W wieku XVII kościół wymieniany jest p.w. św. Walentego którego obraz malowany na desce ~~znaj~~ znajduje się w kościele. W II poł. XIX w. dobudowano do starego kościoła chór, zainstalowano organy i prospekt organowy.

- Sytuacja** - Kościół położony jest na wzgórzu w centrum wsi, pomiędzy cmentarzem a drogą otaczającą zespół od zachodu i południa. Teren starego przykościelnego cmentarza kościoła od zachodu, południa i wschodu otacza mur kamienny i starodrzew - lipy. Na teren przykościelny prowadzą 3 wejścia zaopatrzone w kute bramy. Przy głównym wejściu po stronie północnej stoi kapliczka z 1880 roku z figurą Matki Boskiej Niepokalanej. W murze kościelnym w części pld - zach znajduje się nowa kaplica z figurą Chrystusa.
- Materiał, konstrukcje, forma.** - Fundament kamienny i ceglany w części zachodniej ściany nawy głównej z przełomu XIV/XV w. kamienne i kamienno ceglane otynkowane, ściany chóru z końca XIX w. z cegły pełnej palonej, ściany zakrystii i kruchty o konstrukcji szkieletowej.
- Strop drewniany pozorny z podwieszoną drewnianą kolebką.
  - Dach dwuspadowy o kącie nachylenia połaci ok. 45° o konstrukcji drewnianej krokwiowo-jętkowe kryty dachówką holenderką.
  - Posadzka w nawie głównej, zakrystii i kruchcie kamienna pod chórem ceglana.
  - Klatka schodowa drewniana, jednobiegowa z balustradą z toczonych tritek.
  - Wejście główne na osi elewacji zachodniej otwór prostokątny zamknięty półkolistym naswietłem.
  - Stolarka drzwiowa dwuskrzydłowa, płycinowa XIX wieczna z zewnątrz obita listwami. W kruchcie i zakrystii drzwi drewniane deskowe, z okuciami pasowym.
  - Otwory okienne rozglifione zamknięte odcinkami <sup>tuż</sup> ~~nikl~~. Stolarka o drobnokwaterowych podziałach, dwuskrzydłowa, podwójna. Szkło zwykłe w ołowiowej oprawie, okna zewnętrzne-ramy stalowe.
- Rzut** - Założony na planie prostokąta jednonawowy o wym. 27,75 x 10 m z aneksem zakrystii w części północno-wschodniej i kruchtą w części południowej. W części zachodniej chór dobudowany w 1880r.
- Bryła** - Zwarta, niepodpiwniczony, dach dwuspadowy, stromy, w elewacjach wschodniej i zachodniej przysłonięty szczytami ceglanymi.
- Elewacje** - Elewacja zachodnia, symetryczna. Na osi wejście główne poprzedzone schodami, po bokach niewielkie okienka zamknięte odcinkami żuku pełnego doświetlające chór. Na osi w kondygnacji poddasza w zamkniętej półkoliście niszy dzwon z inskrypcją z 1649 roku, powyżej w szczycie drugi dzwon znacznie jednak mniejszy. Ponad nim krzyż wieńczący szczyt. Szczyt ceglany 4 stopniowy podzielony prostymi pilastrami na płyciny zamknięte gzymsem kostkowym. W elewacji wschodniej



14. Kubatura

1700 m<sup>3</sup>

15. Powierzchnia użytkowa

250 m<sup>2</sup>

16. Przeznaczenie pierwotne

kościół parafialny  
rzymsko-katolicki

17. Użytkowanie obecne

kościół parafialny  
rzymsko-katolicki

18. Prace budowlane i konserwatorskie, ich przebieg i dokumentacja

Po II-giej wojnie światowej w latach 40-tych przeprowa-  
dzono remont kościoła, otynkowano ściany. We wnętrzu wy-  
konano nowe ławki i konfesjonał - na wzór barokowych,  
W 1948 założono nowy strop beczkowy. W 1950 roku teren  
kościół otoczony został murem, prace te rozpoczął ks.  
prałat [REDACTED] - proboszcz w latach 1946-1983.  
W 1957 wykonano. W 1968 roku kościół ponownie otynkowa-  
no. W ostatnich latach zainstalowano w kościele central-  
ne ogrzewanie - na ropę, oraz instalację nagłaśniającą.

19. stan zachowania (fundamenty, ściany zewnętrzne, ściany wewnętrzne, sklepienia, stropy,  
konstrukcje dachowe, pokrycie dachu, wyposażenie i instalacje)

- Stan zachowania fundamentów - dobry
- Stan zachowania ścian zewnętrznych - dobry
- Stan zachowania sklepienia - zadawalający
- Stan zachowania konstrukcji dachu - zadawalający
- Stan zachowania pokrycia dachu - dobry
- Stan zachowania muru kamiennego, otaczającego dawny  
ementarz i kościół - bardzo dobry
- Stan zachowania nagrobków z II-połowy XIX w. - dobry

20. Najpilniejsze postulaty konserwatorskie

Bieżące prace konserwatorskie



21. Akta archiwalne (rodzaj akt, numer i miejsce przechowywania)

22. Bibliografia

- Słownik Geograficzny Królestwa Polskiego i Litwy-  
t. VI 1880
- "Pomerania" w. 2, 1984
- Mapa Schroëtler a
- Mapa topograficzna Prus:
- Gdańsk-Jego dziej e i kultura, W-wa Arkady 1969

23. Źródła ikonograficzne i fotografia (rodzaj, miejsce przechowywania, sygnatury)

24. Uwagi różne

25. Opracował

Justyna Czyszek 06.1989

tekst..... " " imię, nazwisko, data, podpis

plany, rysunki ..... " " imię, nazwisko, data, podpis

zdjęcia lotogr. .... " " " " imię, nazwisko, data, podpis

miejsce przechowywania negatywów ..... GODZ

Karta po wypełnieniu podlega ochronie na podstawie przepisów prawa autorskiego

26. Adnotacje o inspekcjach, informacje o zmianach (daty, imiona i nazwiska wypełniających)

27. Załączniki 1-10



1. Miejscowość	2. Obiekt (nazwa jak w karcie)	3. Zawartość wkładki (nazwa obiektu lub materiału uzupełniającego)
Matarnia	Kościół p.w. św. Walentego	- opis -

Szczyt ceglany czterostopniowy podzielony prostymi pilastrami na płyciny zamknięte gzymsem kostkowym. W elewacji wschodniej na wysokości nawy duża tankowana płycina zamknięta ostrym łukiem, flankowana po bokach mniejszymi. Dach przysłonięty ceglanym szczytem schodkowym w partii niższej czteropłycinowy w górnej dwupłycinowy. W zwieńczeniu szczytu półkoliście zamknięte nisze na dzwony. Naroża prezbiterium wzmocnione ceglanymi przyporami. W ścianie wschodniej wmurowane późnogotyckie kafle z postacią św. Jerzego monarchy, postać Madonny i postać świętego z motywem lilii. Od strony północnej zakrystia o ryglowej konstrukcji ścian i stromym płycinowym dachem przenikającym się z dachem nawy głównej. Elewacja południowa niesymetryczna z parterową kruchtą o ryglowej konstrukcji ścian przykryta dwuspadowym daszkiem. W XV/XVI wiecznej partii murów nawy głównej okna o rozglifionych ościeżach zamknięte odcinkami łuku. Na soi elewacji wyeksponowany w formie odkrytki ostrołukowy zarys starego wejścia z partią muru ceglanego o różnorodnych wątkach. Elewacja północna, niesymetryczna, z 2-ma oknami rozwiązanymi analogicznie jak w elewacji południowej. W narożniku północno-wschodnim, parterowa zakrystia o ryglowej konstrukcji ścian.

Wnętrze: Jednoprzestrzenne sklepienie pozorną drewnianą kolebką. W części zachodniej drewniany chór z 1880 roku z 12-sto rejestrowymi organami. Płyciny, balustrada chóru ozdobione malowidłami o motywie roślinnym. Pod stropem chóru trzy barokowe rzeźby aniołków. W narożniku południowo zachodnim drewniana klatka schodowa.

#### Wypożyczenie:

Ołtarz główny rokokowy architektoniczny o jednokondygnacyjnej nawie z obrazem św. Walentego w zwieńczeniu obraz św. Maternusa, za ołtarzem obraz olejny na desce św. Walentego z XVII wieku. Ołtarze boczne rokokowe z jednokondygnacyjnymi nastawami. W antypodiach ołtarzy późnobarokowe kurdybany z warsztatu gdańskiego. Przy ołtarzu barokowa chrzcielnica z połowy XVIII w. Ambona z rzeźbami apostołów, ośmioboczny baldachim zwieńczony figurą Chrystusa. Zachowane dwa rokokowe feretrony z obrazami "Zdjęcie z krzyża i "Ukrzyżowanie" Chrystusa". Pod chórem barokowy krucyfiks i rzeźba św. Rozalii. Ponadto cynowe lichtarze barokowe i 1 mosiężny z połowy XVI w. z warsztatu gdańskiego. Rokokowa monstrancja, barokowe kielichy i rokokowy pacyfik ze srebra trybowanego, złocony z warsztatu gdańskiego, drewniany pulpit do mszału z XVIII w., obraz Matki Boskiej w stylu ludowego rokoka oraz cynowy odlew lavabo z ok. 170 roku.

#### Instalacje

wodna, elektryczność, centralne ogrzewanie na ropę.

Wkładkę założył: Justyna Czyszek 06.1989

(Imię, nazwisko, data)

Miejsce przechowywania negatywów: GODZ

Wzór ODZ 1978 r.



1. Miejscowość	2. Obiekt (nazwa jak w karcie)	3. Zawartość wkladki (nazwa obiektu lub materiału uzupełniającego)
Matarnia	kościół parafialny	spis zdjęć

1. Brama zachodnia	31. Cmentarz - krzyż
2. Mur otaczający teren przykościelny - odcinek zach.	32. Plebania - elewacja płu - zach
3. "- "- "- "- pld-zach	33. "- "- "- "- płu - wsch
4. Kapliczka w pld-zach części muru otaczającego teren przykościelny	34. Konstrukcja dachu nad częścią zachodnią
5. Teren dawnego cmentarza - po płu stronie kościoła	35. "- "- "- "- wschodnią
6. Groby na przykościelnym cmentarzu	36. "- "- "- "- przestrzeń pomiędzy
7. Zakrystia - elewacja płu-zach	połacią dachu i kolebką
8. "- "- "- "- wschodnia	37. Fragment konstrukcji dachu - miecze
9. Elewacja północna - okno	38. "- "- "- "- - słupy
10. "- "- "- "- fragment murów kościelnych	39. Widok ogólny w kierunku wschodnim
11. "- "- "- "- tablica pamiątkowa ks. ED. HERLTH A	40. Prezbiterium
12. Elewacja zachodnia wejście główne	41. Obraz św. Walentego na ścianie prezbiter.
13. "- "- "- "- dzwon z 1649 r.	za ołtarzem głównym
14. "- "- "- "- dzwon	42. Chrzcielnica
15. Elewacja południowa	43. Prezbiterium - ściana pld - krucyfiks bar.
16. "- "- "- "- zakrystia	44. Ambona
17. "- "- "- "- przyporze	45. "- "- "- baldachim
18. "- "- "- "- łęk i fragment muru	46. Kurdyban w antypodium ołtarza
19. Elewacja wschodnia zwieńczenie szczytu	47. Feretron - "Zdjęcie z krzyża"
20. "- "- "- "- krucyfiks	48. "- "- "- "Ukrzyżowanie"
21. "- "- "- "- dzwon	49. Neorokokowy konfesjonał
22. "- "- "- "- kafle renesansowe	50. Neobarokowe ławki
23. "- "- "- "- "- "-	51. Schody prowadzące na chór
24. "- "- "- "- "- "-	52. Prospekt organowy
25. Kostnica - elewacja północna	53. Balustrada
26. "- "- "- "- zachodnia	54. Prospekt organowa - barok. rzeźba amorka
27. Kapliczka neogotycka z 1880 r.	55. "- "- "- "- "- "-
28. Kapliczka - figura Matki Boskiej	56. "- "- "- "- obudowa organów
29. Kapliczka - zwieńczenie- chorągiewka z datą 1880 r.	57. Krucyfiks barokowy i barokowa rzeźba św.
30. Cmentarz z okazami lip	Rozalii
Wkładkę założył: Justyna Czyszek 05.1989	58. Zakrystia
(imię, nazwisko, data)	59. Kruchta
Miejsce przechowywania negatywów: GODZ	

Wzór ODZ 1978 r.



WKŁADKA DO KARTY EWIDENCYJNEJ ZABYTKÓW ARCHITEKTURY I BUDOWNICTWA

ZALĄCZNIK NR 3

1. Miejscowość	2. Obiekt (nazwa jak w karcie)	3. Zawartość wkładki (nazwa obiektu lub materiału uzupełniającego)
Matarnia	Kościół parafialny	spis zdjęć

31. Cmentarz - krzyż.
32. Plebania elewacje pld - zach.
33. Plebania elewacje pld - wsch.
34. Konstrukcja dachu nad częścią zachodnią.
35. Konstrukcja dachu nad częścią wschodnią.
36. Konstrukcja dachu przestrzeń pomiędzy połacią dachu i kolebką.
37. Fragment konstrukcji dachu - miecze.
38. Fragment konstrukcji dachu - słupy.
39. Widok ogólny w kierunku wschodnim.
40. Prezbiterium.
41. Obraz św. Walentego na ścianie prezbiterium za ołtarzem głównym.
42. Chrzcielnica
43. Prezbiterium - ściana pld - krucyfiks barokowy
44. Ambona
45. Ambona - baldachim
46. Kordyban w antypodium ołtarza
47. Feretron - Ukrzyżowanie
48. Feretron - Zdjęcie z krzyża
49. Neorokokowy konfesjonał
50. Neobarokowe ławki
51. Schody prowadzące na chór
52. Prospekt organowy
53. Balustrada
54. Prospekt organowy - barokowa rzeźba amorka
55. Prospekt organowy - barokowa rzeźba amorka
56. Prospekt organowy - obudowa organów
57. Krucyfiks barokowy i barokowa rzeźba św. Rozalii
58. Zakrystia
59. Kruchta

60. Kostnica-stalle barokowe.
61. Kostnica-stalle renesansowe.

Wkładkę zbiorzył ..... Justyna Czyszek .....

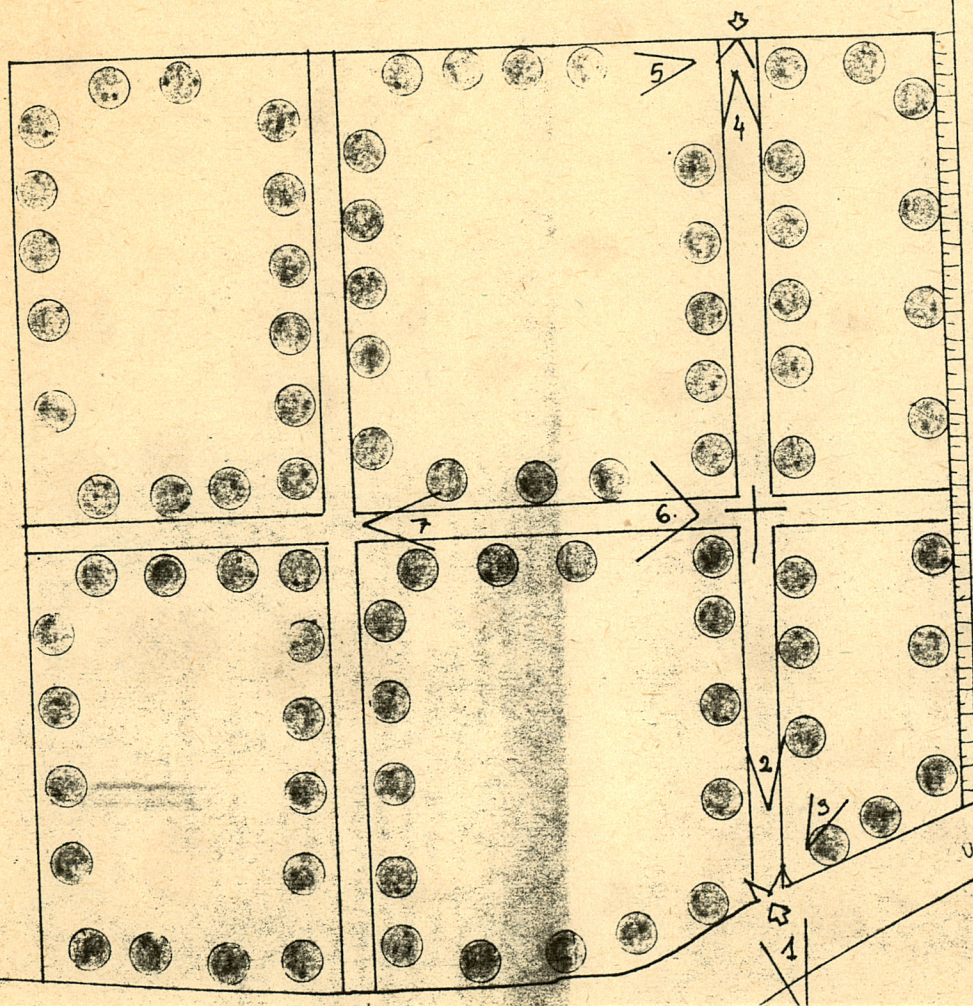
(imie, nazwisko, data)

Wzór OZJ 1978 r.

Miejsce przechowywania negatywów ..... GODZ .....

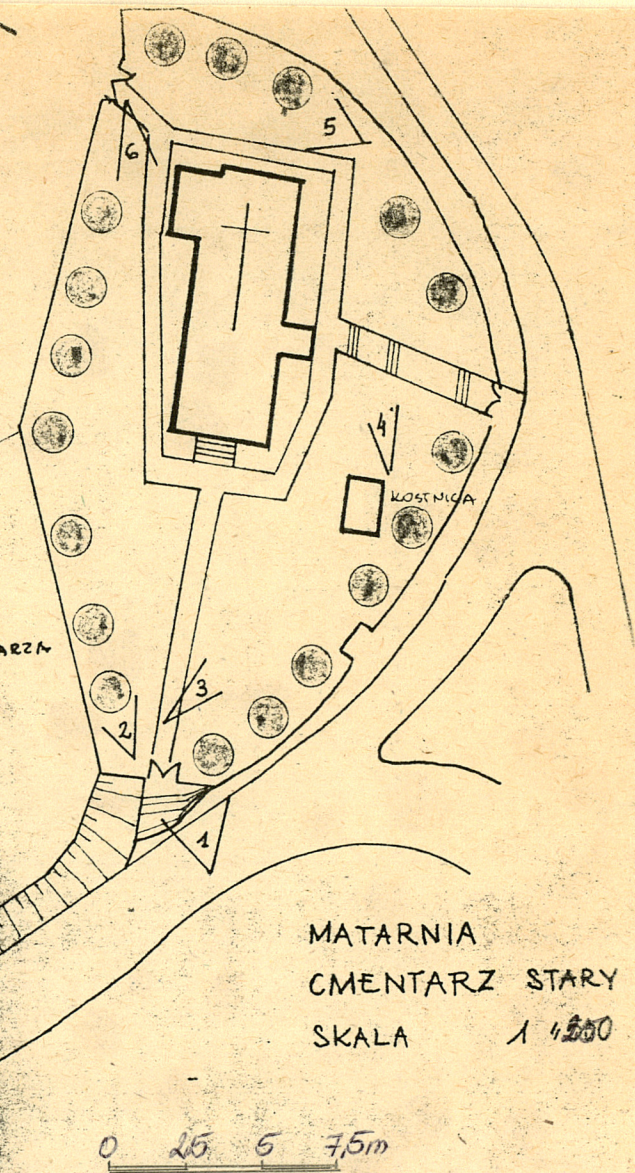


MATARNIA- CMENTARZ NOWY PRZY UL. JESIENNEJ



NOWA CZĘŚĆ  
STAREGO CMENTARZA  
1860 R.

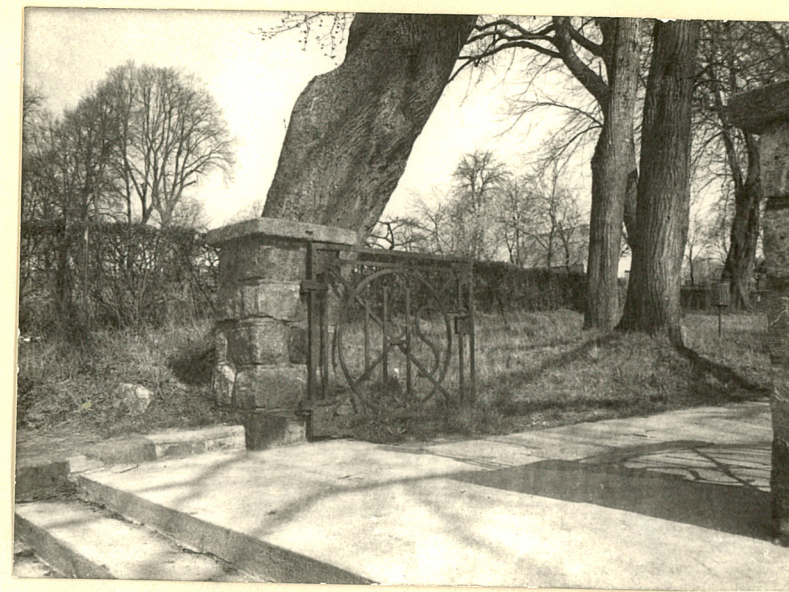
UL. JESIENNA



MATARNIA  
CMENTARZ STARY  
SKALA 1:250



1. Miejscowość GDANSK-Matarnia	2. Obiekt (nazwa jak w karcie) Kościół parafialny pw. św. Walentego	3. Zawartość wkładki (nazwa obiektu lub materiału uzupełniającego) Zdjęcia
-----------------------------------	---	---



Wkładkę założył: Justyna Czyszek 03.1989  
(imię, nazwisko, data)

Miejsce przechowywania negatywów: GODZ

OZGraf. Z.P. Ostróda zam. 699 nakł. 23.600

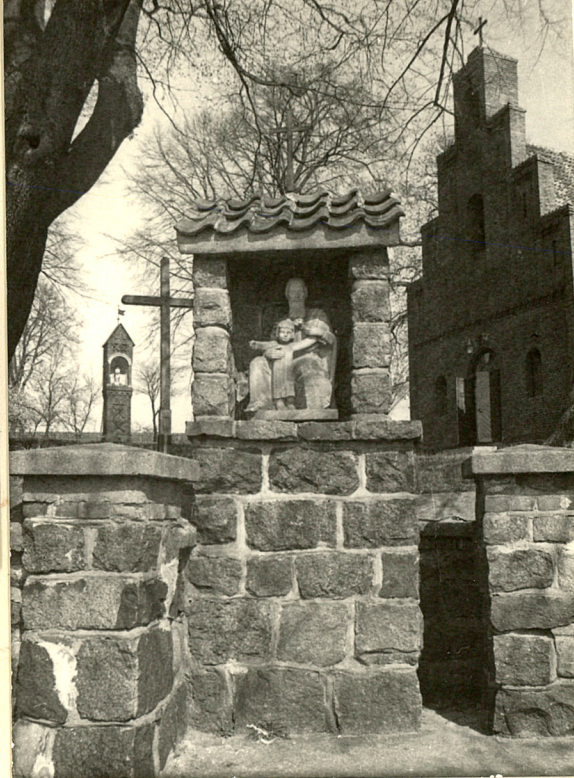
Wzór ODZ 1978 r.

2





3



4



5



6



7



1. Miejscowość

GDANSK-Matarnia

2. Obiekt (nazwa jak w karcie)

Kościół pw. sw. Walentego  
parafialny

3. Zawartość wkładki (nazwa obiektu lub materiału uzupełniającego)

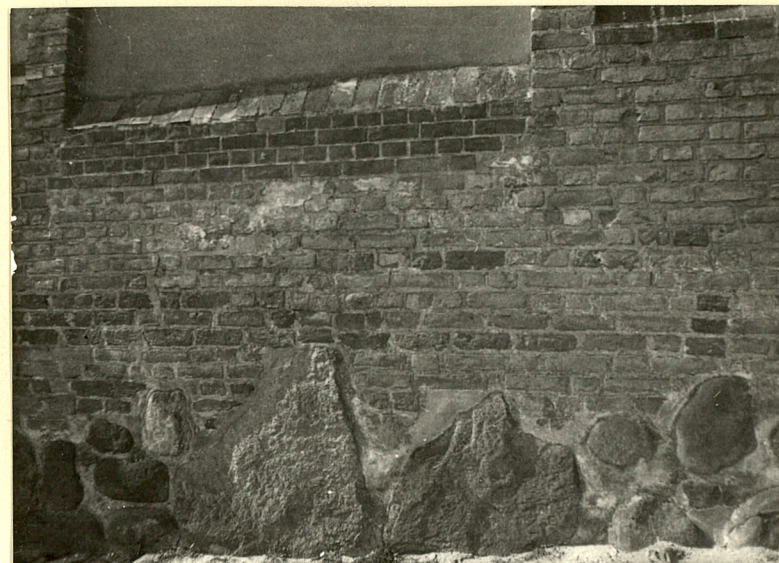
Zdjęcia



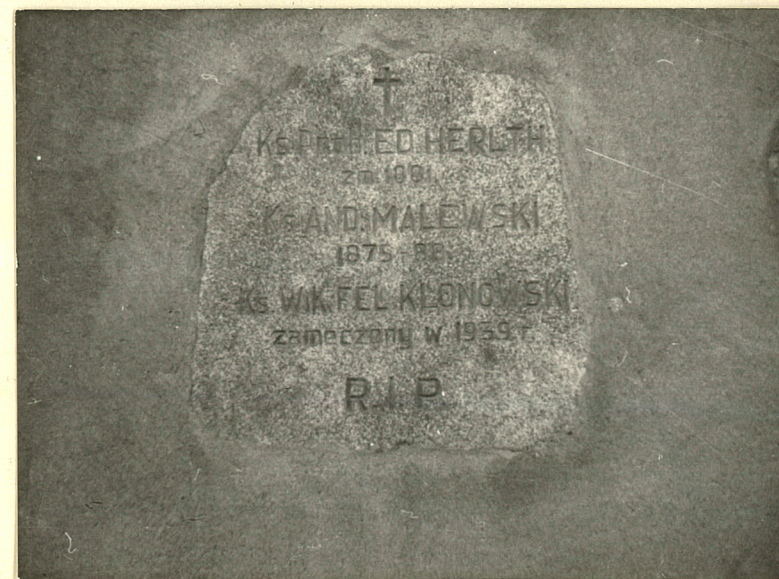
8



9



10



11

Wkładkę założył: Justyna Czystek 03.1989

(imię, nazwisko, data)

Miejsce przechowywania negatywów: GODZ

OZGraf. Z.P. Ostróda zam. 699 nakł. 23.600

ODZ 1978 r.

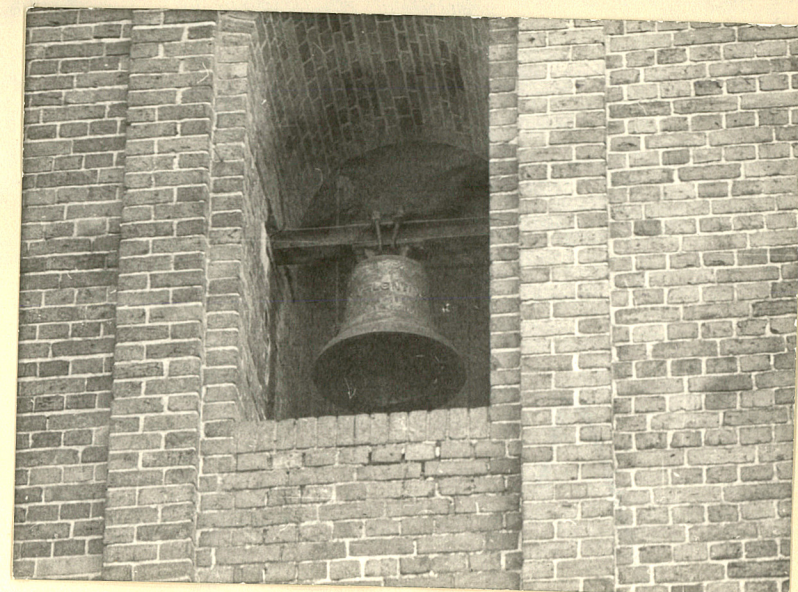




12



13



14



15



16



17



1. Miejscowość

MATARNIA

2. Obiekt (nazwa jak w karcie)

kościół pw. św. Walentego

3. Zawartość wkładki (nazwa obiektu lub materiału uzupełniającego)

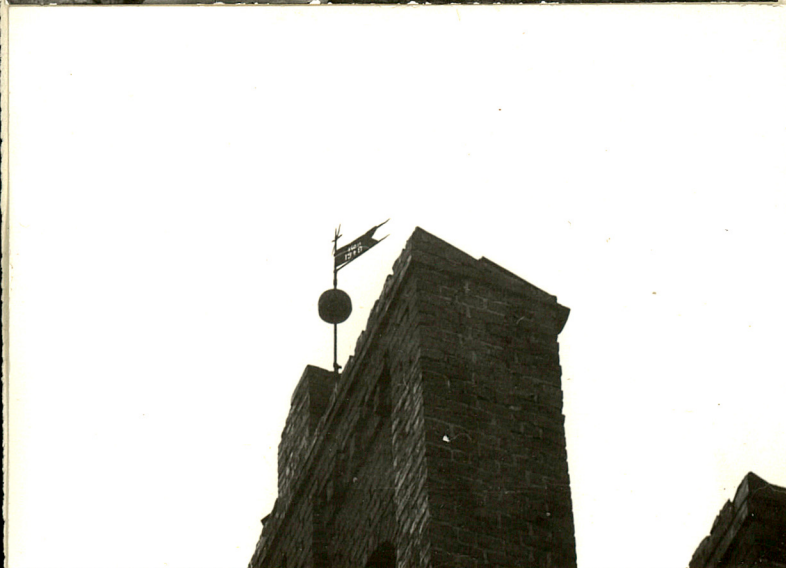
Zdjęcia



20



21



18  
19

Wkładkę założył: Justyna Czyszek 03.1989  
(imię, nazwisko, data)

Miejsce przechowywania negatywów: GODZ

OZGraf. Z.P. Ostróda zam. 699 nakł. 23.600

Wzór ODZ 1978 r.

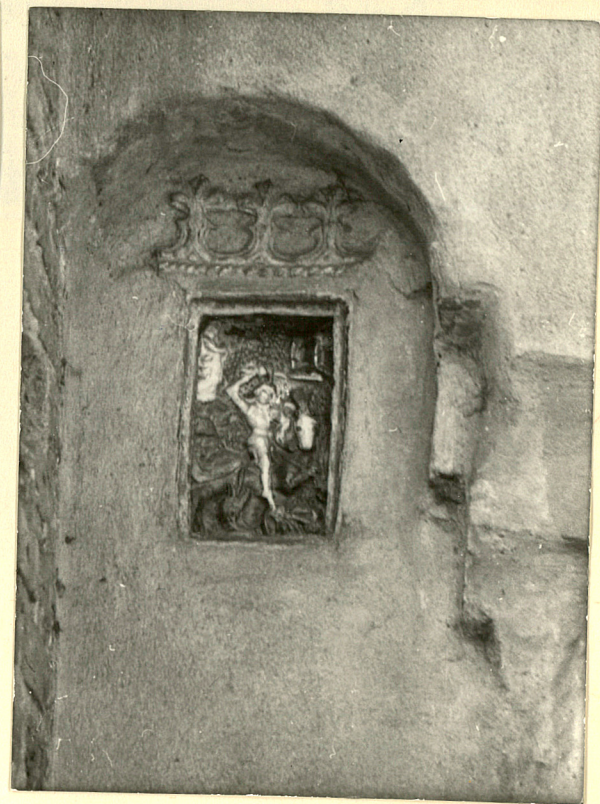




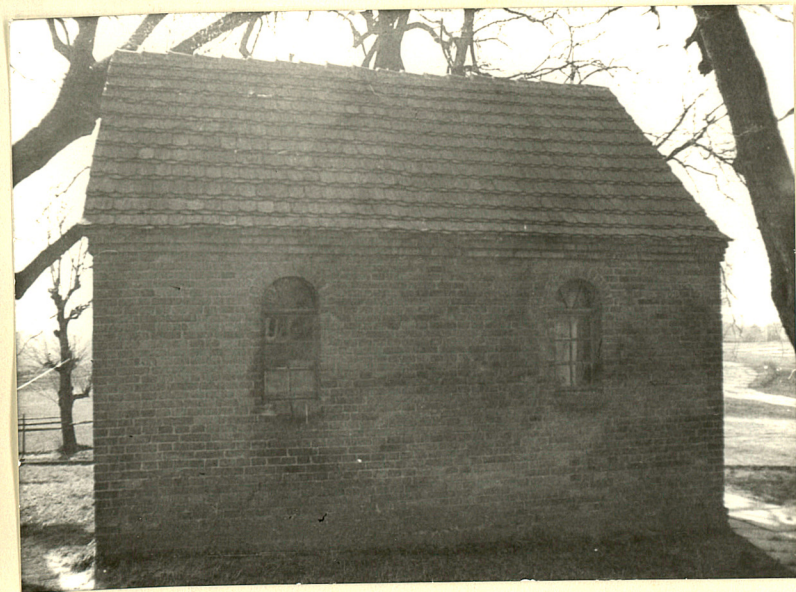
22



23



24



25



26



1. Miejscowość

MATARNIA

2. Obiekt (nazwa jak w karcie)

kościół pw. św. Walentego

3. Zawartość wkładki (nazwa obiektu lub materiału uzupełniającego)

Zdjęcia



27

28



29



31



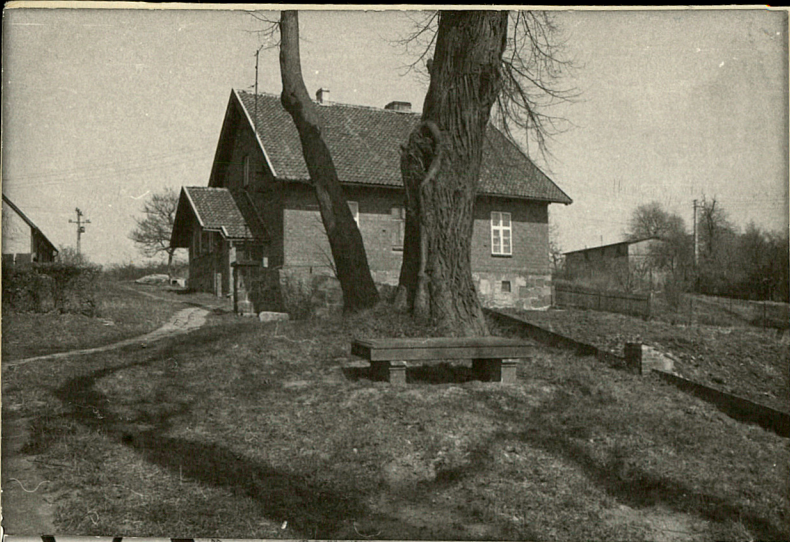
30

Wkładkę założył: Justyna Czyszek 03.1989  
(imię, nazwisko, data)

Miejsce przechowywania negatywów: GODZ

OZGraf. Z.P. Ostróda zam. 699 nakł. 23.690





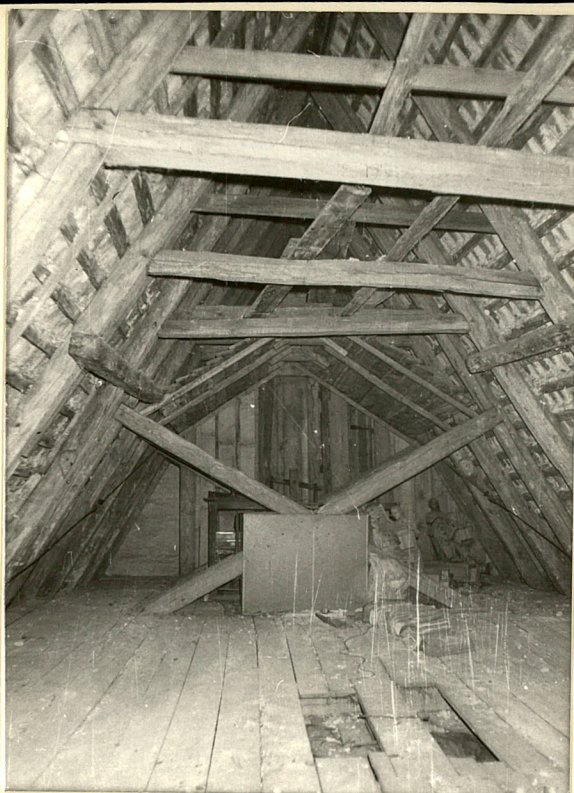
32



33



36



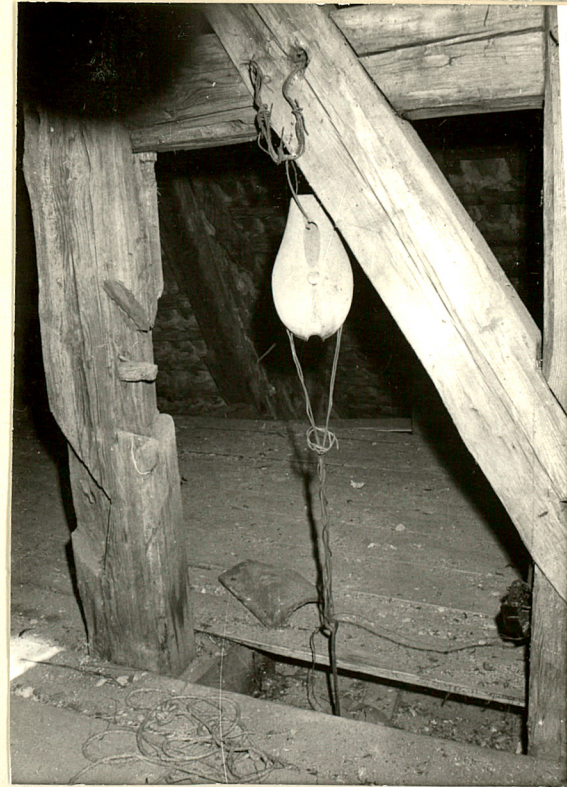
34



35



37



38



1. Miejscowość

MATARNIA

2. Obiekt (nazwa jak w karcie)

kościół pw. św. Walentego

3. Zawartość wkładki (nazwa obiektu lub materiału uzupełniającego)

Zdjęcia



39



40



41

Wkładkę założył: Justyna Czyszek 03.1989

(imię, nazwisko, data)

Miejsce przechowywania negatywów: GODZ

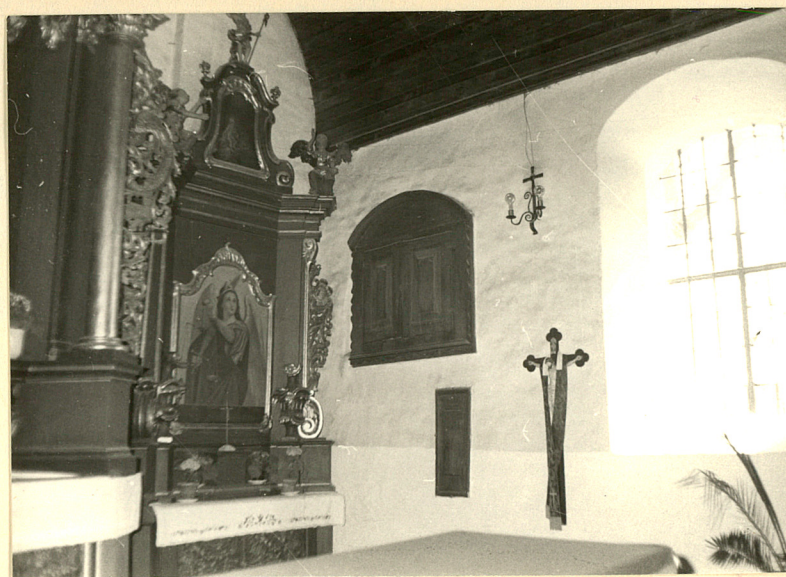
OZGraf. Z.P. Ostróda zam. 699 nakł. 23.680

Wzór ODZ 1978 r.





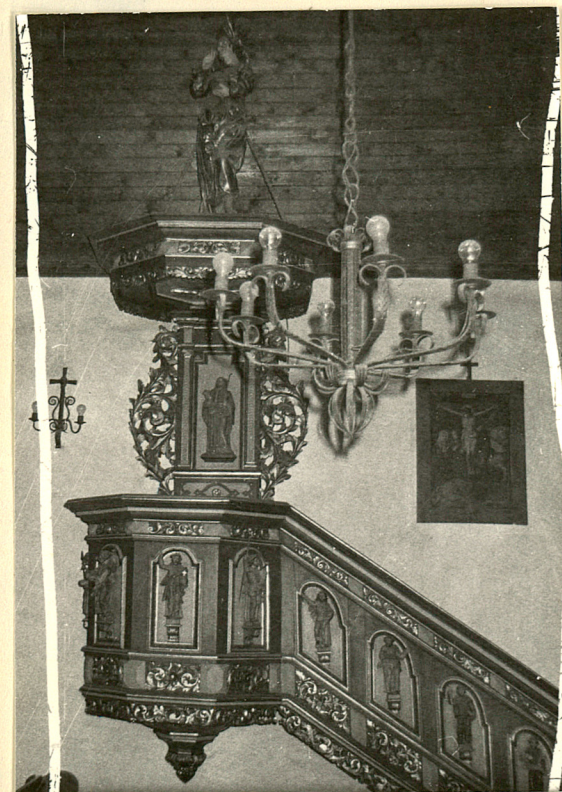
42



43



44



45



46



47



1. Miejscowość

MATARNIA

2. Obiekt (nazwa jak w karcie)

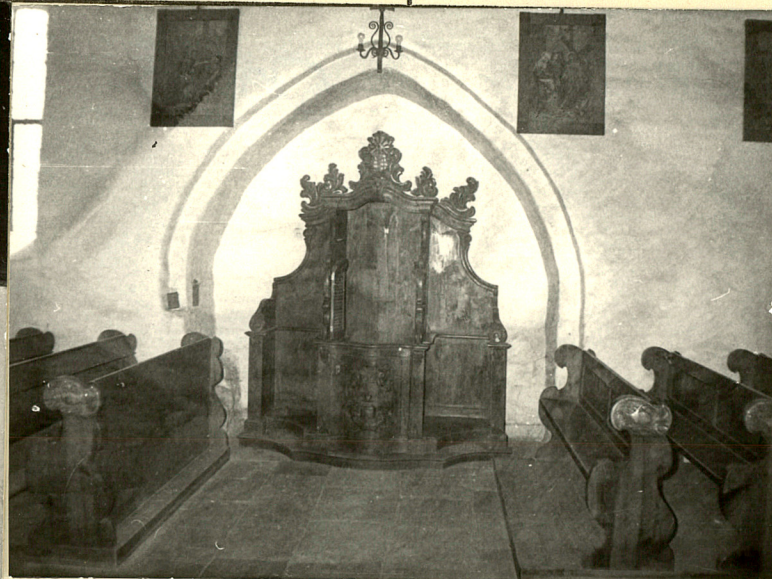
kościół pw. św. Walentego

3. Zawartość wkładki (nazwa obiektu lub materiału uzupełniającego)

Zdjęcia



48



49



50



51

52



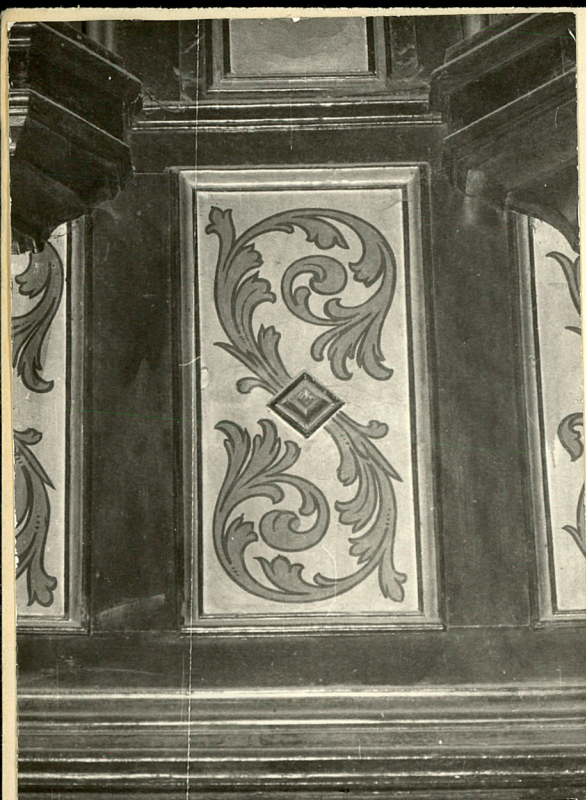
Wkładkę założył: Justyna Cyszek 04.1989

(imię, nazwisko, data)

Miejsce przechowywania negatywów:

OZGraf. Z.P. Ostróda zam. 699 nakł. 23.600





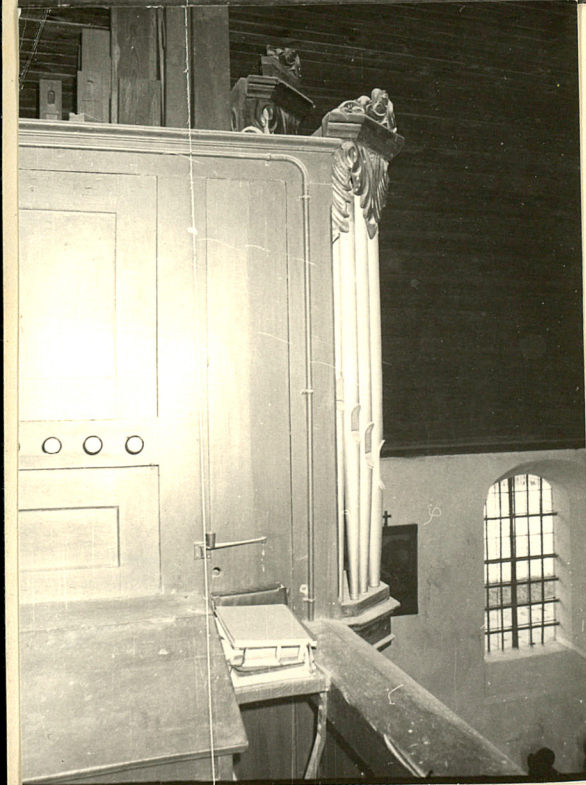
53



54



55



56



57



58



1. Miejscowość

GDANSK-Matarnia

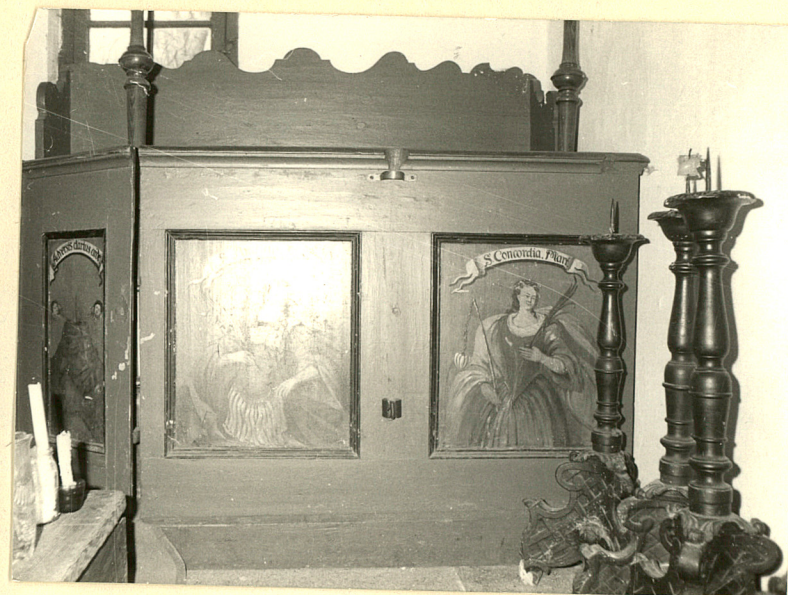
2. Obiekt (nazwa jak w karcie)  
Kościół parafialny  
pw. św. Walentego

3. Zawartość wkładki (nazwa obiektu lub materiału uzupełniającego)

Zdjęcia



59



60



61

Wkładkę założył: Justyna Czyszek 03.1989  
(imię, nazwisko, data)

Miejsce przechowywania negatywów: GODZ