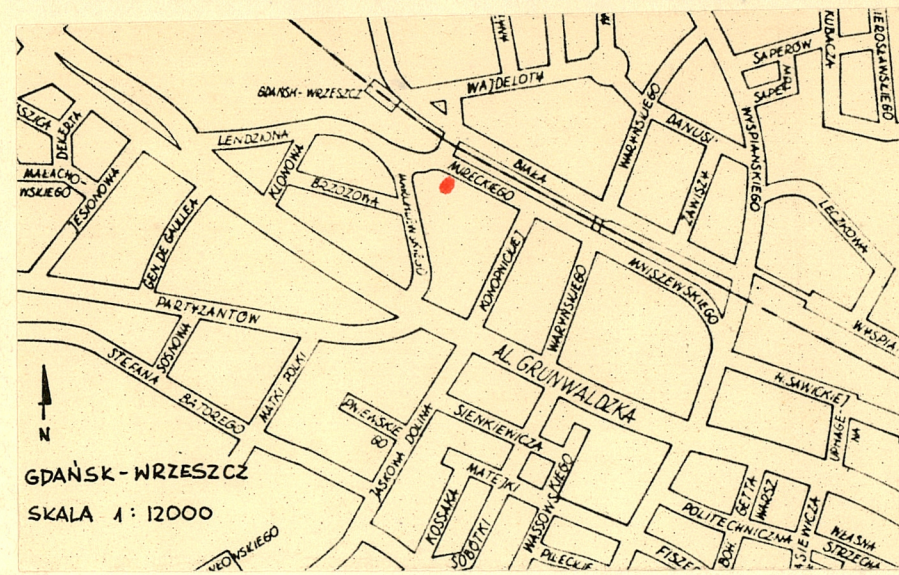


1 Obiekt  
770/1 KOŚCIÓŁ PARAFIALNY P.W.NAJŚWIĘTSZEGO SERCA JEZUSOWEGO

2. Czas powstania  
1911 r.  
3. Miejscowość  
GDAŃSK - WRZESZCZ

11 Zdjęcia rzut, przekrój, sytuacja, orientacja



4. Adres  
ul. Mireckiego 3  
nr hipoteczny KW [redacted]  
Obręb 56, działka nr 14

5 Przynależność administracyjna  
województwo gdańskie  
gmina

6 Poprzednie nazwy miejscowości  
niem. Danzig -Langfuhr

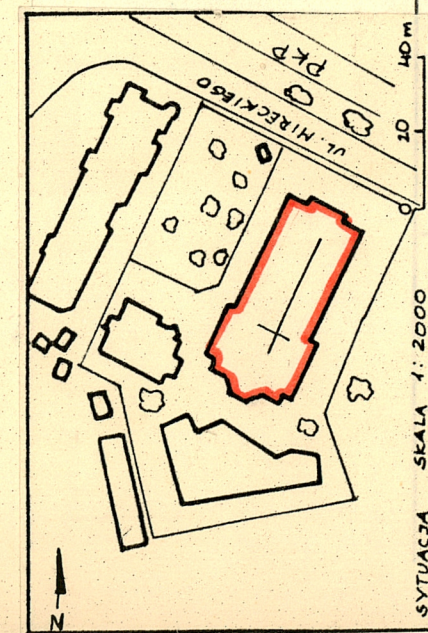
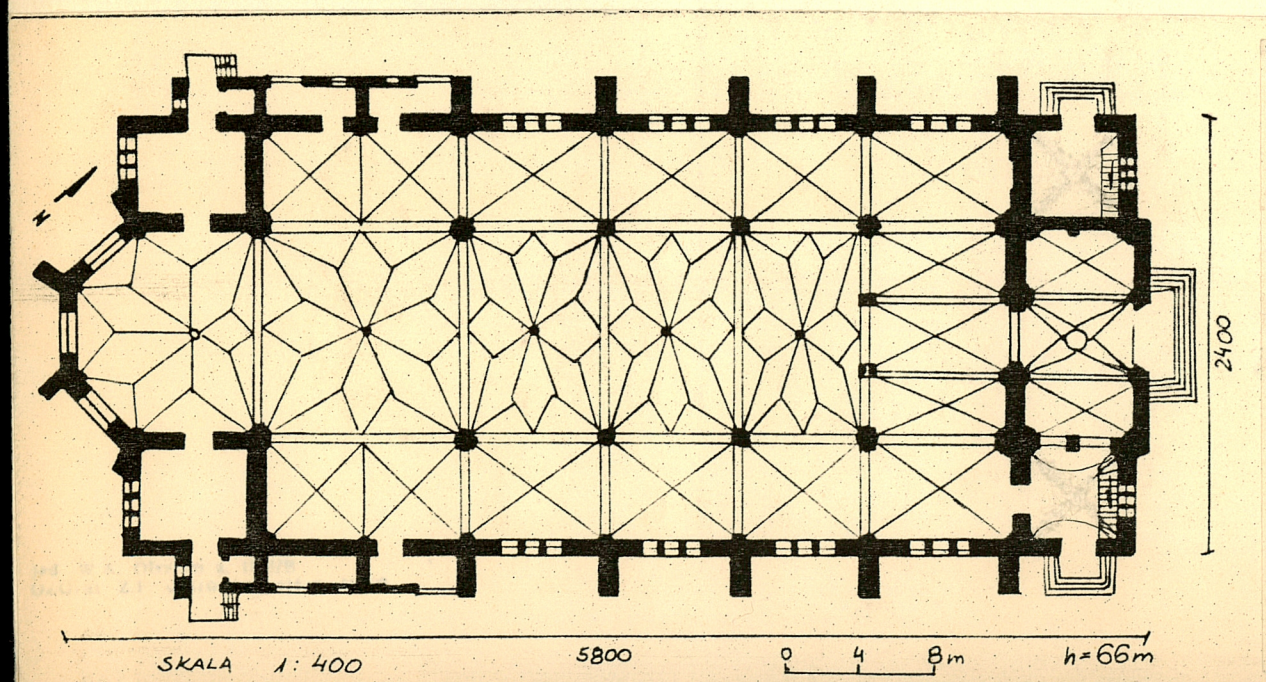
7 Przynależność administracyjna  
przed 1 VI 1975  
województwo gdańskie

powiat

8 Właściciel i jego adres  
Kuria Biskupia Gdańska  
Oliwa

9 Użytkownik i jego adres  
Parafia Rzymsko/Katolicka  
ul. Mireckiego 3

10 Rejestr zabytków  
Nr 873 data 4. III. 1983





Budowę kościoła rozpoczęto w 1908r. wg projektu Karola Zillmera z Kartuz a ukończono w 1910r. Kanoniczne erygowanie nastąpiło w 1911r. W 1945r. wskutek pożaru runęła sygnaturka oraz sklepienie transeptu. Zniszczone fragmenty kościoła odbudowano w 1946r.

Kościół neogotycki, w typie bazyliki podłużnej, trzynawowej, filarowo-kolumnowej.

Usytuowany w pł-zach pierzei ulicy, wolnostojący w ciągu zabudowy zwartej. Dawna plebania od strony zach, nowa od strony pł-zach. Od pn-zach pozostałości ogrodu, wydzielonego kutym ogrodzeniem.

Konstrukcja budynku ceglana o wątku gątyckim, cokół oraz I-kondygnacja wieży kamienne, blendy, ślepe otwory okienne i arkady otynkowane w kolorze białym. Obramienia okien oraz drzwi, dekoracje -z cegły profilowanej. Wewnątrz otynkowane z polichromią o stylizowanych motywach roślinnych. W nawie głównej, prezbiterium oraz przedsionku środkowym sklepienie gwiaździste, w nawach bocznych, pod chórem sklepienie krzyżowe i krzyżowo-żebrowe, w przedsionku wsch strop płaski, oszalowany w formie kolebki /malowany we wzory roślinne/, w przedsionku pn, zakrystiach oraz przedsionkach przy transepcie strop płaski. Więźba dachowa drewniana, wieszarowa. Dach kryty dachówką ceramiczną -holenderką, daszki uskokowe przypór -mniszka, wieża blachą. Wokół kościoła płytki chodnikowe i beton. Posadzka wewnętrzna z płyt kamiennych.

Schody zewnętrzne betonowe, jednobiegowe, do zakrystii z podestem i kutą balustradą. Schody na chór symetrycznie w obu przedsionkach pn i wsch, betonowe, trójbiegowe, z współczesną, metalową balustradą. Schody na wieżę drewniane, kręte z tralkową balustradą.

Drzwi drewniane, do portali <sup>przedsionka</sup> głównego dwuskrzydłowe, z dekoracją w formie czteroliścia ułożonego w ukośną kratkę i z nadświetlem zamkniętym ostrołukowo, wielokwaterowym, o kwaterach z motywem trójliścia, wypełnionych witrażem. Drzwi do przedsionków i zakrystii jednoskrzydłowe o dekoracyjnie wyciętych płycinach /motywy czteroliścia, koła, kwadratu, stylizowanego kwiatu/. Drzwi wewnętrzne z przedsionka do kruchty dwuskrzydłowe o żłobkowanych, prostokątnych płycinach, pozostałe drzwi jednoskrzydłowe, w części /w transepcie/ zamknięte odcinkowo, o płycinach delikatnie zdobionych /rytych/ dekoracją roślinną. Zachowane kute pasowe zawiasy oraz kalmki z sztyldami.

Okna w metalowych ramach, typu witrażowego /w prezbiterium i transepcie witraże pełne/, zamknięte ostrołukowo lub odcinkowo.

Plan kościoła o układzie symetrycznym, na rzucie zbliżonym do prostokąta z wyodrębnionym węższym, trójbocznie zamkniętym prezbiterium oraz nieznacznie wydłużoną, prostokątną wieżą, trzynawowy /nawa główna dwukrotnie szersza od naw bocznych/, pięcioprzęsłowy /pierwsze przęsło od pł-zach wyznaczone przez transept równy szerokości nawy/. Po bokach wieży dwa prostokątne przedsionki, po bokach prezbiterium dwie prostokątne zakrystie, po bokach transeptu prostokątne przedsionki zajmujące całą jego szerokość. Wejście główne do kościoła na osi podłużnej.

Bryła -kościół niepodpiwniczony z dominującą od pn-wsch prostokątną wieżą, III-kondygnacyjną, zwieńczoną ósmioboczną wieżyczką, oszkarpowany z widocznymi łukami przyporowymi, z nawą główną znacznie wyższą od naw bocznych. Nawy boczne, przedsionki i zakrystie I-kondygnacyjne. Nawa główna, transept, wieża, przedsionki przy wieży kryte dachami dwuspadowymi, nawy boczne, przedsionki przy transepcie pulpitowymi, prezbiterium dwuspadowym przechodzącym w wielopołaciowy, zakrystie ćwiartką czterospadowego, wieżyczka /nad wieżą/ hełmem o podstawie ósmiobocznej.



<p>14. Kubatura</p> <p>ok. 17000 m<sup>3</sup></p>	<p>15. Powierzchnia użytkowa</p> <p>ok. 1400 m<sup>2</sup></p>	<p>16. Przeznaczenie pierwotne</p> <p>sakralne</p>	<p>17. Użytkowanie obecne</p> <p>sakralne</p>
<p>18. Prace budowlane i konserwatorskie, ich przebieg i dokumentacja</p> <p>1975r. -odnowienie polichromii</p> <p>-bieżące remonty</p>		<p>19. stan zachowania (fundamenty, ściany zewnętrzne, ściany wewnętrzne, sklepienia, stropy, konstrukcje dachowe, pokrycie dachu, wyposażenie i instalacje)</p> <p>Za wyjątkiem ubytków w pokryciu dachu /przecieków/, stan zachowania bardzo dobry.</p> <p>20. Najpilniejsze postulaty konserwatorskie</p> <p>Konieczna wymiana pokrycia dachu.</p>	



21. Akta archiwalne (rodzaj akt, numer i miejsce przechowywania)

24. Uwagi różne

22. Bibliografia

Bolt A., "Leitschrift zur Feier der Einweihung der Herz  
Jezu Kirche zu Danzig Langfuhr am 18 April<sup>n</sup> 191

25. Opracował

tekst Małgorzata Ruszkowska, maj 1986  
imię, nazwisko, data, podpis

plany, rysunki M. Ruszkowska, maj 1986  
imię, nazwisko, data, podpis

zdjęcia lotogr. Jakub Gajewski, maj 1986  
imię, nazwisko, data, podpis

miejsce przechowywania negatywów ODZ Gdańsk neg. nr

Karta po wypełnieniu podlega ochronie na podstawie przepisów prawa autorskiego

26. Adnotacje o inspekcjach, informacje o zmianach (daty, imiona i nazwiska wypełniających)

23. Źródła ikonograficzne i fotografia (rodzaj, miejsce przechowywania, sygnatury)

Fotografie archiwalne PPPKZ/Gdańsk

nr 2 -nr neg 068166  
nr 3 - nr neg 068167  
nr 4 -nr neg 053152  
nr 5 -nr neg 053153

27. Załączniki

7 wkładek



1. Miejscowość

2. Obiekt (nazwa jak w karcie)

3. Zawartość wkładki (nazwa obiektu lub materiału uzupełniającego)

GDAŃSK -WRZESZCZ

Kościół parafialny p.w.  
Najświętszego Serca Jezusowego

dalszy ciąg opisu, zdjęcia

Elewacja pn-wsch wyznaczona przez 1-osiową wieżę ujętą przedsionkami. Szerokość wieży zaznaczona nieznacznym wysunięciem w stosunku do ścian przedsionków. W I-kondygnacji wieży rozglifiony uskokowo, zamknięty łukiem ostrym otwór drzwiowy, otoczony w górnej części, prostokątnie ujętą, dekoracją z motywem czteroliścia tworzącą ukośną kratę. W II-kondygnacji w dwóch stykających się ze sobą blendach zakończonych górami łukiem trójlistnym dwie ostrołukowe ślepe arkady, przeprute w dolnej części małymi, prostokątnymi otworami. Nad nimi pośrodku kolistą blenda. W III-kondygnacji wieży /w każdej ze ścian/ ostrołukowe otwory na przemian z podobnymi im blendami, ujęte od dołu pasem ślepych arkadek, zamkniętych łukiem kotarowym a od góry odwróconym fryzem arkadowym. Pod okapem pas fryzu ząbkowego. Ściany pn-zach i pł-wsch wieży zwieńczone sterczynowymi, schodkowymi szczytami. W połach szczytów, między sterczynami, ostrołukowo zamknięte blendy. Na osi połaci dachowych wieży ośmioboczna wieżyczka zwieńczona hełmem p podstawie ośmiobocznej, ze szczycikami nad każdym jej bokiem. W każdym boku wieżyczki, oddzielone dołem i górą gzymsem, po dwa wąskie otwory zamknięte łukiem trójlistnym. W przedsionkach w ścianie pn-wsch po trzy schodkowe umieszczone wąskie, odcinkowo zamknięte otwory, ujęte -każdy ostrołukową blendą. W ścianach bocznych prostokątne otwory zwieńczone ślepymi, ostrołukowymi archiwoltami ograniczającymi od góry ceglana dekorację z motywem czteroliścia ułożonego w ukośną kratę. Wyżej, w każdej z widocznych nysk ścian, pas złożony z trzech ostrołukowych otworów okiennych, ujętych po bokach blendami o takim samym wykoju. Pod okapem gzyms z ukośnie ustawionych cegieł. Ściany boczne przedsionków zwieńczone schodkowymi szczytami wypełnionymi blendami zamkniętymi łukiem odcinkowym;

Elewacja pł-wsch 6-osiowa. Osie wyznaczone przez widoczne łuki przyporowe przerzucone ponad nawami bocznymi. Dwie osie od zach stanowią ścianę szczytową transeptu. Przypory transeptu dwuskokowe, naw bocznych trójjuskowe, ozdobione motywem czteroliścia ułożonego w ukośną kratę, zwieńczone ośmioboczną sterczną. Otwory okienne naw bocznych, po trzy blisko siebie, zamknięte odcinkowo, w ostrołukowych blendach. W nawie głównej cztery otwory / w tym skrajne ślepe / zamknięte ostrołukowo, Pod okapem fryz ząbkowy. W transepcie między przyporami dwa przedsionki otwarte ostrołukowymi arkadami. Z boków po jednym wąskim, zamkniętym ostrołukowo otworze. W II-kondygnacji transeptu osie wyznaczają, umieszczone w ostrołukowej płycinie, po dwa ostrołukowe otwory okienne ze zbliżonym do kulistego nad nimi. Szczyty transeptu powtarzają rozwiązanie szczytów wieży, wydzielone od kondygnacji fryzem o motywie trójliścia. Do transeptu od zach przylega zakrystia, poprzedzona małym aneksem równym przedsionkom transeptu. Na osi aneksu prostokątny otwór ujęty odcinkową archiwoltą /ślepa/, poprzedzony schodami z podestem. W ścianie pł-zach aneksu wąski, ostrołukowy otwór okienny.

Elewacja pn-zach analogiczna jak elewacja pł-wsch, z tym że w przedsionku pł transeptu arkada ślepa, przepruta prostokątnym otworem drzwiowym.

Elewacja pł-zach wyznaczona przez trójbocznie zamknięte, oszkarpowane prezbiterium. Dościan bocznych przylegają-z każdej strony - zakrystia, gdzie w ścianie pł-wsch, w górnej części trzy wąskie ostrołukowe blendy blisko siebie. W ścianach pł-zach, w dwóch poziomach, po trzy ostrołukowe otwory okienne, z tym że w poziomie niższym otwór środkowy wyższy. Otwory okienne prezbiterium w ostrołukowej, ślepej arkadzie- po dwa wąskie o takim samym wykoju, z jednym kolistym pośrodku, nad nimi. Pod okapem fryz ząbkowy z nieznacznie wysuniętych cegieł.

Wkładkę założył: M. Ruszkowska, J. Gajewski, maj 1986

(imię, nazwisko, data)

Wzór ODZ 1978 r.

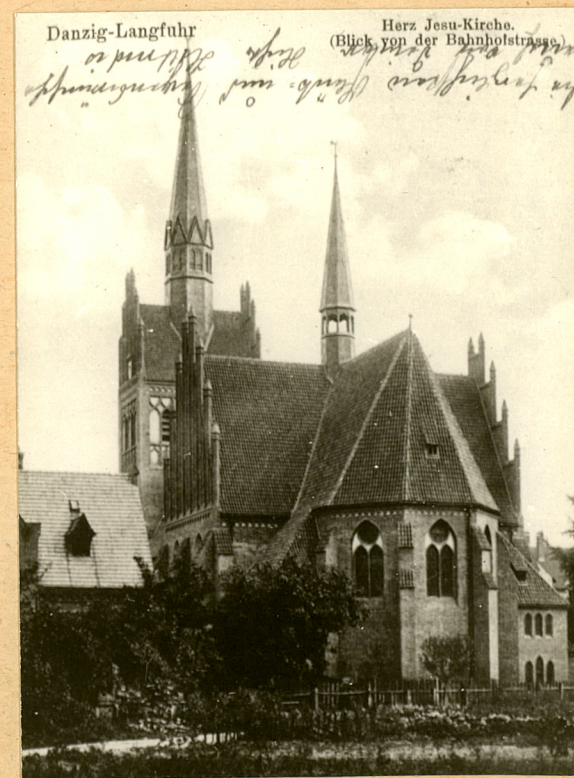
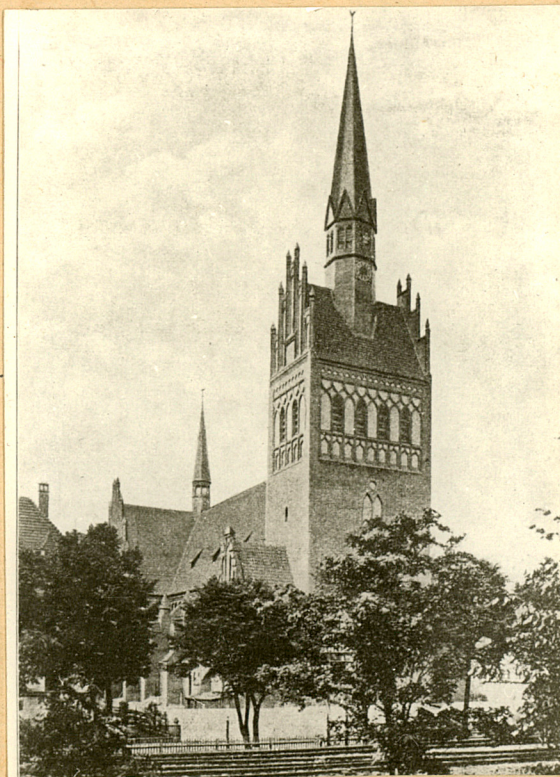
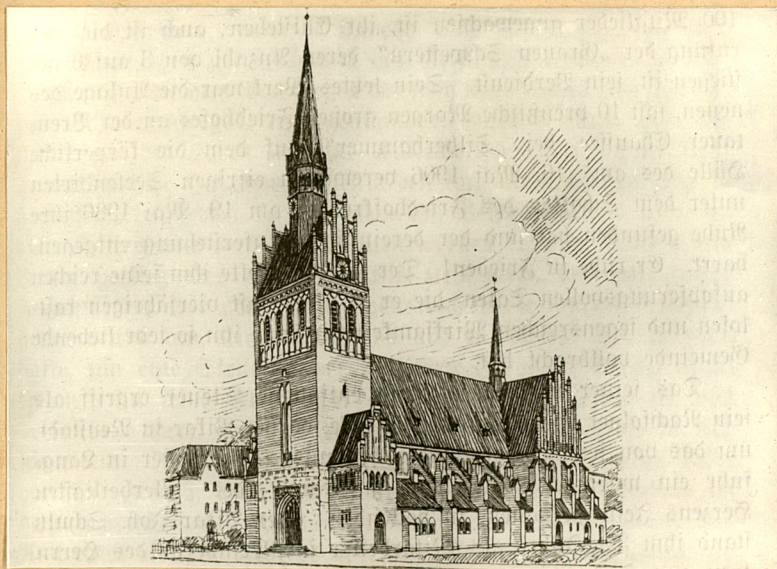
Miejsce przechowywania negatywów: ODZ Gdańsk



Wnętrze trzynawowe z transeptem i z nieznacznie wyniesionym, węższym prezbiterium otwartym ostrołukowo do nawy głównej. Przesło środkowe transeptu wsparte na wiązkowych filarach przyściennych. Nawy boczne oddzielone od nawy głównej niskimi arkadami wspartymi na kolumnach o kapitelach z dekoracją roślinną, do których zbiegają się słupki, będące przedłużeniem żeber. Przesła oddzielone od siebie ostrołukowymi pasami gurtowymi z ceglanyimi archiwoltami. Pasy gurtowe pokryte stylizowaną, roślinną dekoracją. Nad ostrołukowymi arkadami, otwartymi do naw bocznych, pas ślepych, także ostrołukowych arkad, obiegających również transept i prezbiterium. W prezbiterium pod pasem ślepych arkad, oddzielone pasem ceglanej dekoracji z motywem czteroliścia, ślepe biforia ujęte ostrołukowymi blendami. Kruchta pod chórem zajmującym ostatnie przesło, wydzielona od nawy głównej dwoma zdwojonymi kolumnami o kapitelach roślinnych, wspartymi na wysokich bazach. Balustrada chóru murowana, pełna, zdobiona w częściach skrajnych motywem czteroliścia. Ościeża okien, drzwi, czoła arkad, słupki i żebra ceglane, profilowane, w formie ćwierćwałka i półwałka. Polichromia przede wszystkim na sklepieniu prezbiterium i presdionka pod wieżą, oraz w nawie głównej, do wysokości pasa ślepych arkadek - łącznie.

Wypośażenie kościoła neogotyckie, z czsu jego powstania.

Budynek wyposażony w instalacje : elektr.,odgromową.





M. Miejscowość

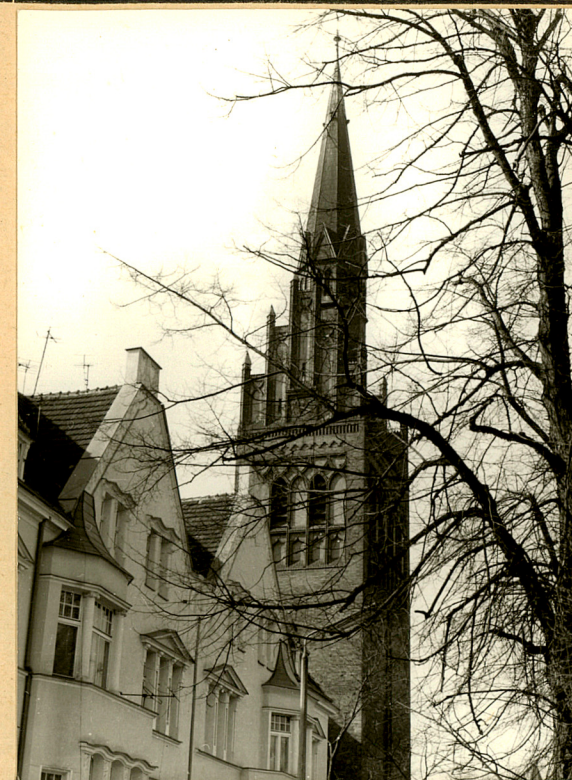
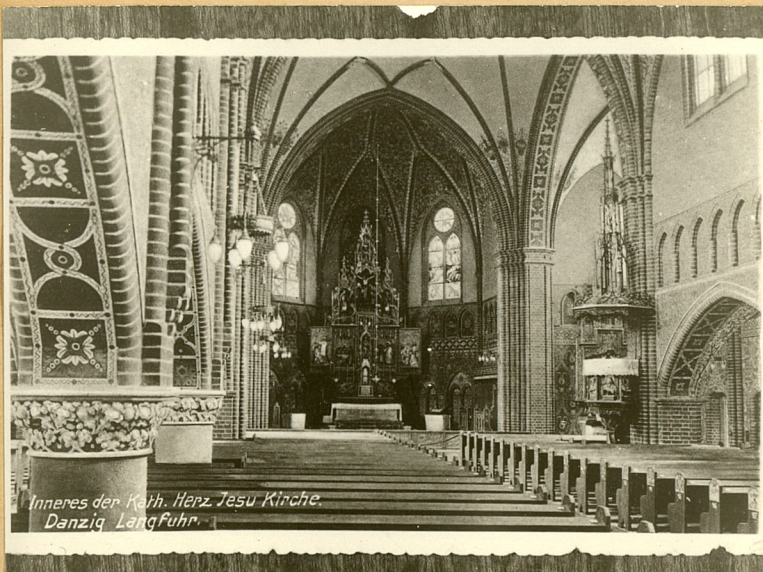
2. Obiekt (nazwa jak w karcie)

3. Zawartość wkładki (nazwa obiektu lub materiału uzupełniającego)

GDAŃSK - WZESZCZ

Kościół parafialny p.w.  
Najświętszego Serca Jezusowego

zdjęcia

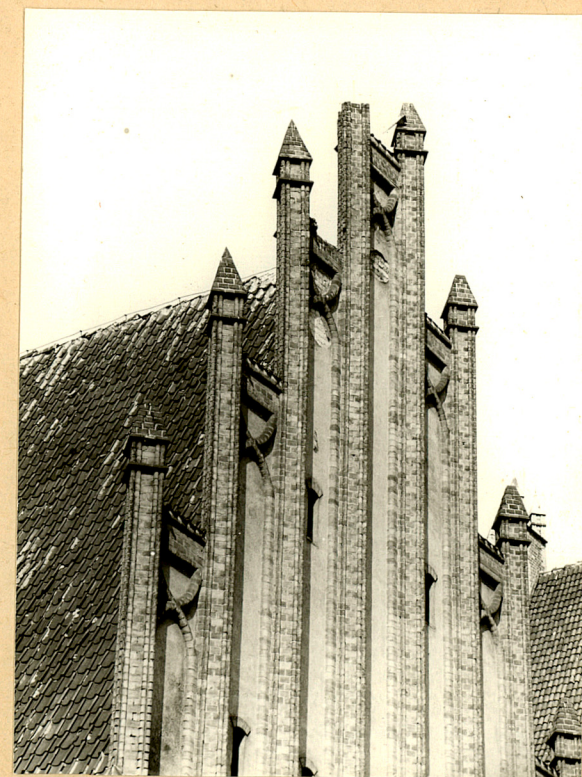
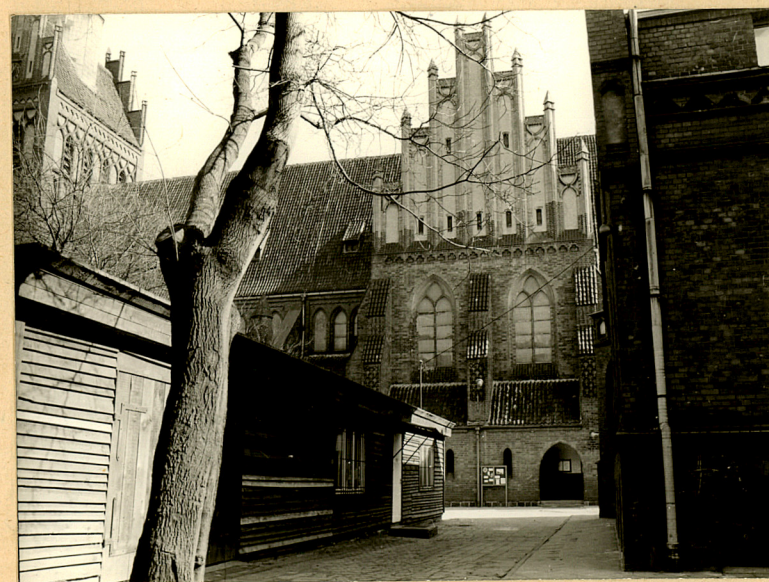


Wkładkę założył: M. Ruszkowska, J. Gajewski, maj 1986  
(imię, nazwisko, data)

Miejsce przechowywania negatywów: ODZ Gdańsk

Wzór ODŻ 1978 r.







1. Miejscowość

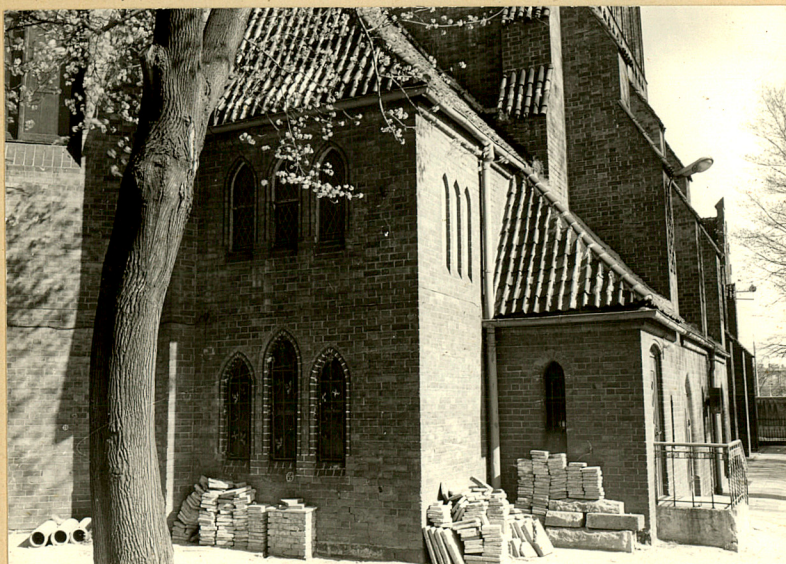
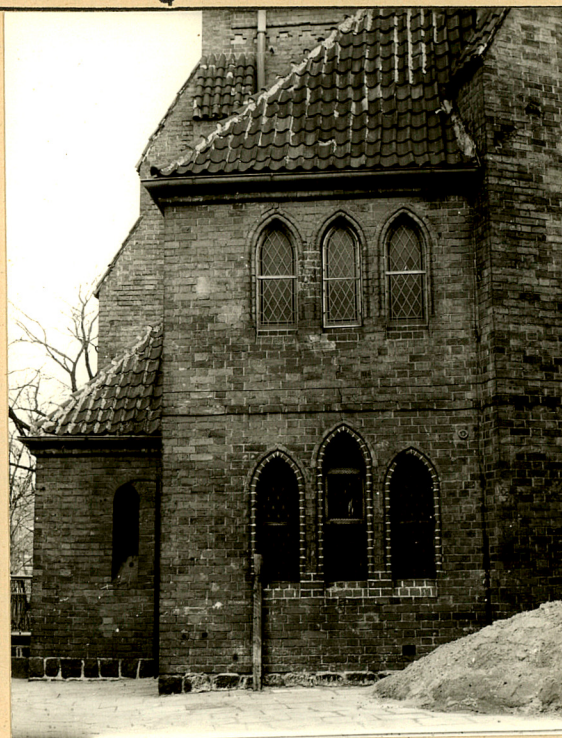
GDĄŃSK - WRZESZCZ

2. Obiekt (nazwa jak w karcie)

Kościół parafialny p.w.  
Najświętszego Serca Jezusowego

3. Zawartość wkładki (nazwa obiektu lub materiału uzupełniającego)

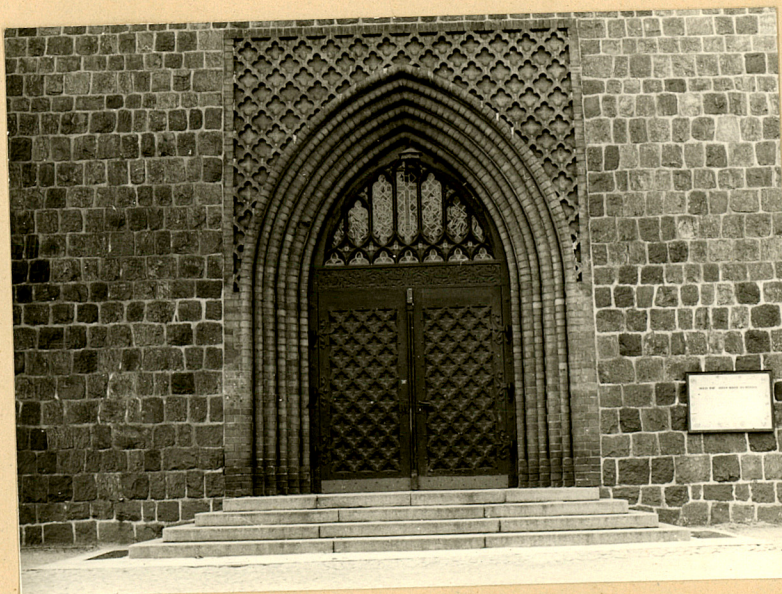
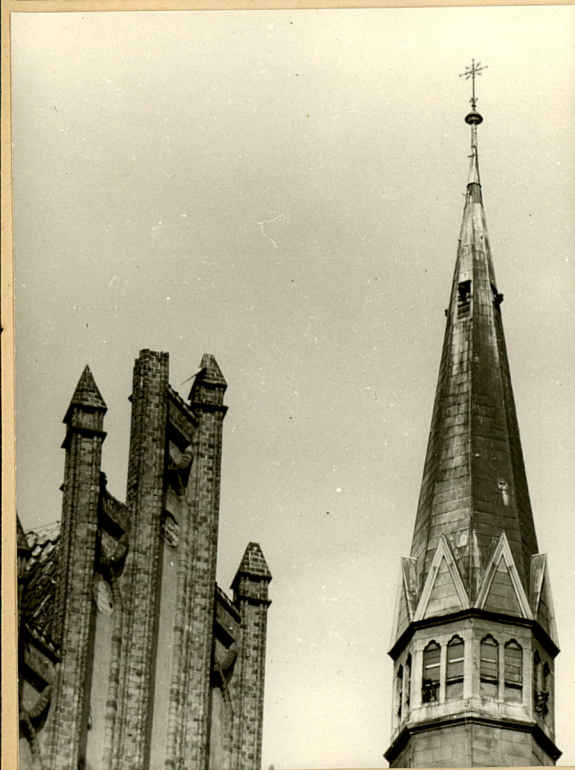
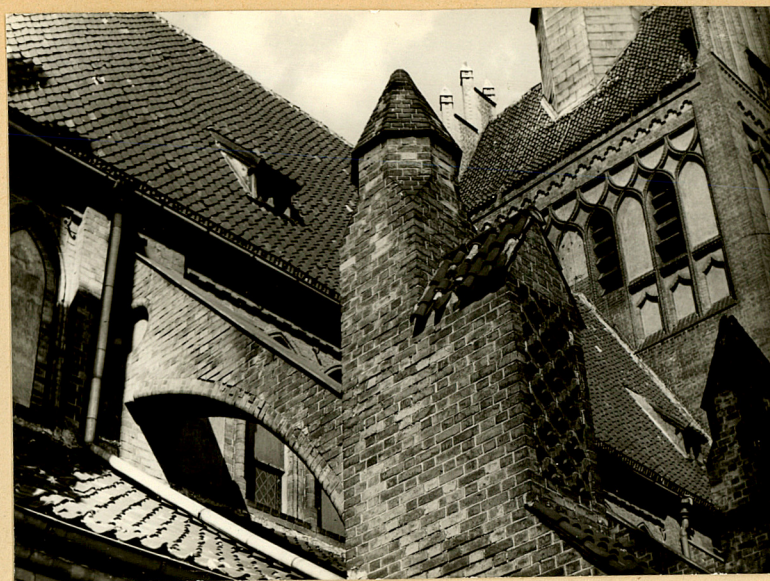
zdjęcia



Wkładkę założył: M. Ruszkowska, J. Gajewski, maj 1986  
(imię, nazwisko, data)

Miejsce przechowywania negatywów: ODZ Gdańsk







1. Miejscowość

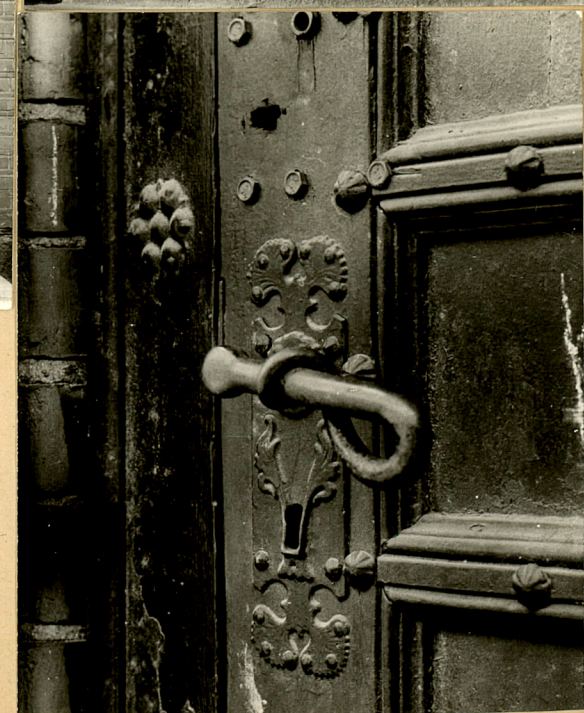
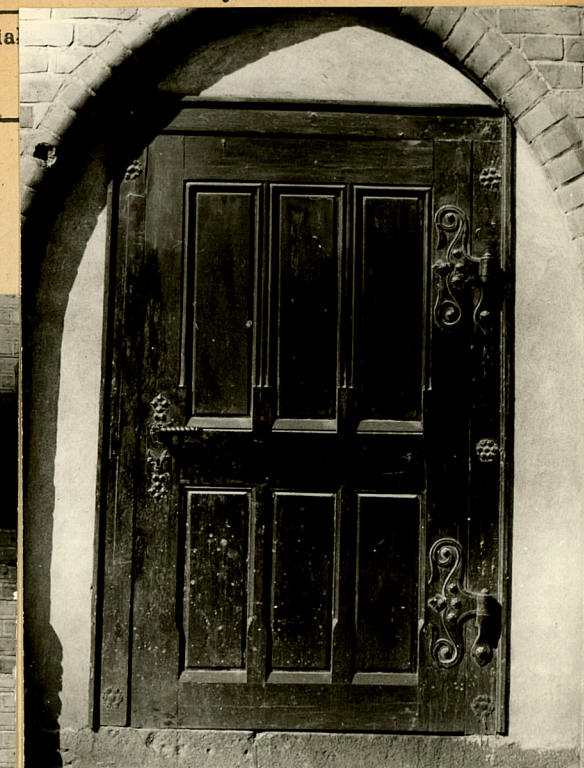
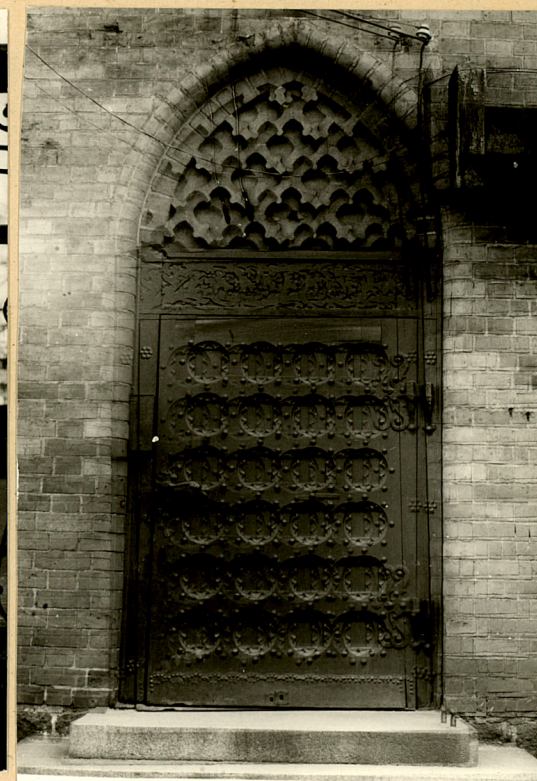
GDAŃSK / WRZESZCZ

2. Obiekt (nazwa jak w karcie)

Kościół parafialny p.w.  
Najświętszego Serca Jezusowego

3. Zawartość wkładki (nazwa obiektu lub materiału)

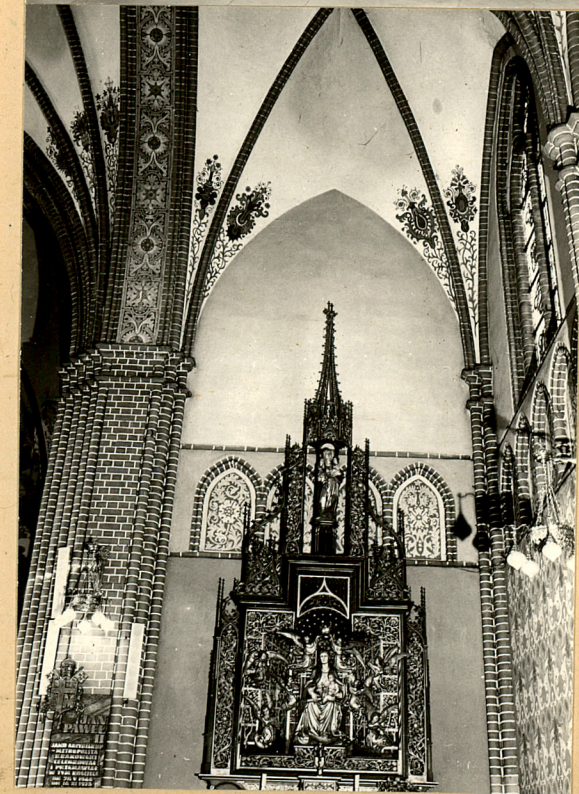
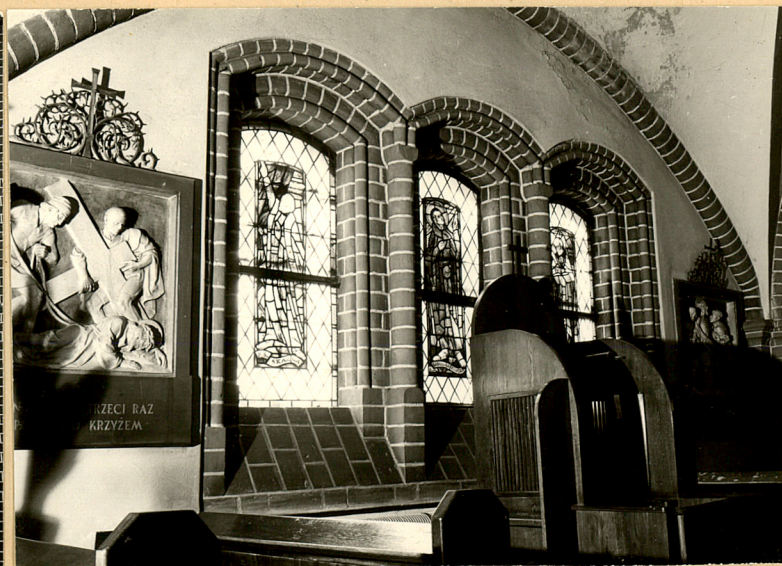
zdjęcia



Wkładkę założył: M. Ruszkowska, J. Gajewski, maj 1986  
(imię, nazwisko, data)

Miejsce przechowywania negatywów: ODZ Gdańsk







1. Miejscowość

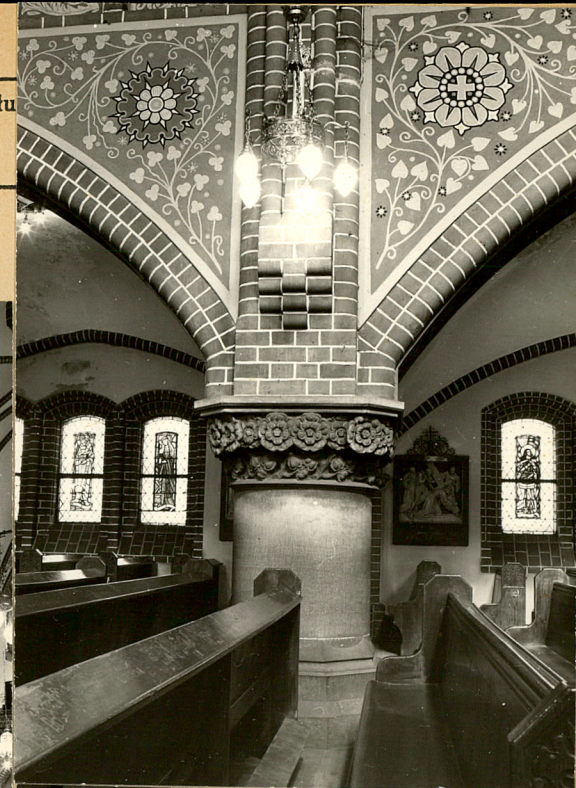
GDAŃSK -WRZESZCZ

2. Obiekt (nazwa jak w karcie)

Kościół parafialny p.w.  
Najświętszego Serca Jezusowego

3. Zawartość wkładki (nazwa obiektu lub materiału)

zdjęcia

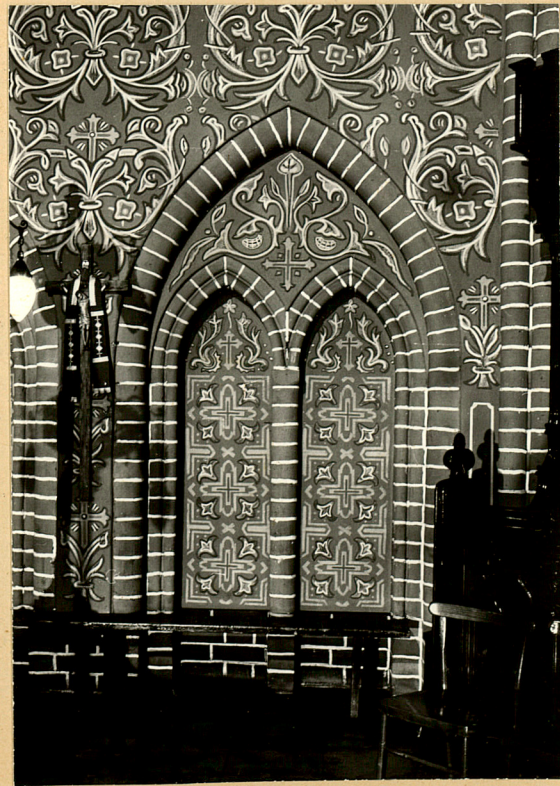
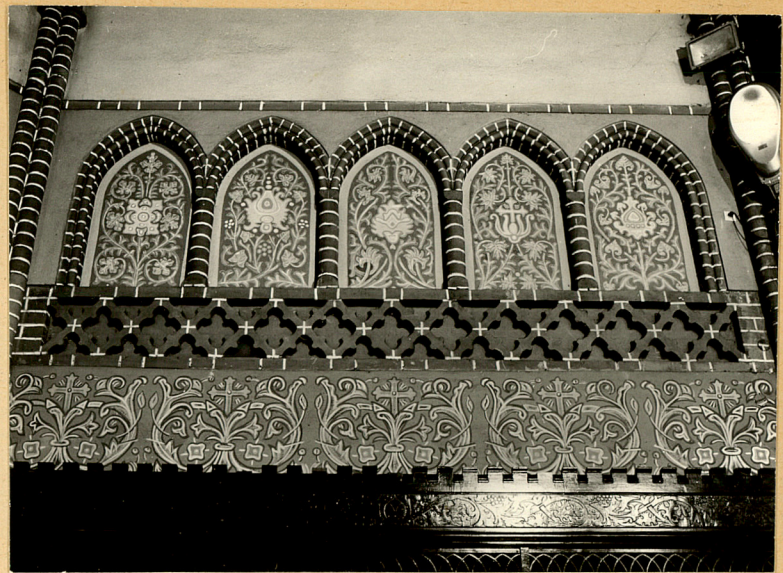


Wkładkę założył: M. Ruszkowska, J. Gajewski, maj 1986

(imię, nazwisko, data)

Miejsce przechowywania negatywów: ODZ Gdańsk







1. Miejscowość

GDAŃSK - WRZESZCZ

2. Obiekt (nazwa jak w karcie)

Kościół parafialny p.w.  
Najświętszego Serca Jezusowego

3. Zawartość wkładki (nazwa obiektu lub ma

zdjęcia



Wkładkę założył: M. Ruszkowska, J. Gajewski,  
(imię, nazwisko, data)

Miejsce przechowywania negatywów: ODZ Gdańsk







1. Miejscowość

2. Obiekt (nazwa jak w karcie)

3. Zawartość wkładki (nazwa obiektu lub materiału uzupełniającego)

GDAŃSK - WRZESZCZ

Kościół parafialny p.w.  
Najświętszego Serca Jezusowego

zdjęcia - podpisy

1. Elewacja pn-zach, widok od zach/ z balkonu plebanii, 1 strona karty
2. Rysunek, stan z 1911, w: Bolt A., Zeitschrift...,
3. Widok na wieżę, op. cit.
4. Widok od zach, stan z okresu międzywojennego, reprodukcja pocztówki ze zbiorów fotograficznych Biblioteki PAN w Gdańsku.
5. Wnętrze, widok na prezbiterium, op. weit.
6. Widok od pn.
7. Wieża, widok od wsch.
8. Fragment elewacji pn-wsch, widok od wsch.
9. Elewacja pł-zach, widok od wsch.
10. Przedsionek, widok od pn-zach.
11. Elewacja pł-wsch, widok od pł.
12. Ściana szczytowa transeptu, widok od pn-zach.
13. Fragment elewacji pn-zach.
14. Szczyt transeptu, widok od pł-wsch.
15. Fragment ściany szczytowej transeptu, widok od pł.
16. Zakrystia, widok od pł-zach.
17. Elewacja pł-wsch, widok od pł.
18. Fragment zakrystii, widok od pł-wsch.
19. Prezbiterium, widok od zach.
20. Fragment prezbiterium, widok od pł-zach.
21. Łuk przyporowy elewacji pł-wsch, widok od pł.
22. Fragment wieży, widok od pł.
23. Wejście główne w elewacji pn-wsch.
24. Nadświetle drzwi głównych.
25. Klamka drzwi głównych.
26. Wejście do zakrystii, od pł-wsch.
27. Krata podestu przed zakrystią pn-zach.
28. Drzwi do przedsionka pn-zach.
29. Drzwi przedsionka elewacji pł-wsch.
30. Klamka drzwi zakrystii od pn-zach.
31. Widok w kierunku prezbiterium.
32. Widok w kierunku chóru.
33. Nawa boczna pł-wsch, widok w kierunku kruchty.
34. Zamknięcie od pn-wsch nawy bocznej pł-wsch.
35. Otwory okienne nawy bocznej.
36. Zamknięcie od pł-zach nawy bocznej pn-zach/ ścianę pł-zach transeptu/.
37. Ściana pn-zach transeptu.
38. Wejście z przedsionka do nawy bocznej/ transeptu/.
39. Ściana pn-zach nawy głównej, widok w kier. pn.
40. Kolumny między nawą główną a bocznymi.
41. Fragment nawy głównej, ściana pn-zach.
42. Fragment łuku tęczowego i filara przyściennego między prezbiterium a transeptem.
43. Sklepienie przęsła środkowego transeptu.
44. Fragment prezbiterium.
45. Fragment prezbiterium.
46. Fragment prezbiterium.
47. Wejście do zakrystii.
48. Fragment kruchty i chóru, widok w kier. pn.
49. Fragment pn balustrady chóru.
50. Sklepienie kruchty, widok w kier. pn-zach.
51. Przedsionek wsch, widok w kier. pł-wsch.
52. Sklepienie przedsionka środkowego.
53. Drzwi między kruchtą a przedsionkiem, widok od strony kruchty.
54. Drzwi główne, widok od strony przedsionka.

Wkładkę założył: M. Ruszkowska, J. Gajewski, maj 1986  
(imię, nazwisko, data)

Miejsce przechowywania negatywów: ODZ Gdańsk

Wzór ODZ 1978 r.