

KARTA EWIDENCYJNA ZABYTKU NIERUCHOMEGO

7373

1. Obiekt

786

ZESPÓŁ BUDYNKÓW RYBACKICH

2. Czas powstania
POL. XIX w.

3. Miejscowość

GDAŃSK-JELITKOWO

11. Materiały graficzne

1. Widok od strony południowej na ulicę Bałtycką
2. Plan zagospodarowania terenu ulicy Bałtyckiej, skala 1:1200



4. Adres

Bałtycka 4, 16, 17, 18, 19, 20, 21, 22, 25, 26, 27, 28, 29, 30, 31

ewidencja gruntów:

192, 196, 197, 198, 199, 226, 227, 230, 230/3, 238,
nr hipoteczny:

KW [redacted] KW [redacted]

5. Przynależność administracyjna

województwo: pomorskie
powiat: ~~gdański~~ MIEJSKI GDAŃSKI
gmina: Miasto Gdańsk

6. Współrzędne geograficzne

N:54°25'21.93" E:18°36'3.68"

N:54°25'26.15" E:18°35'53.53"

Bałtycka 4 - N:54°25'26.3" E:18°35'54.1"

7. Poprzednie nazwy miejscowości

Danzig
Jelatkowo (1570), Gletkowo
niem. Glettkaw, Glettkau

8. Właściciel i jego adres

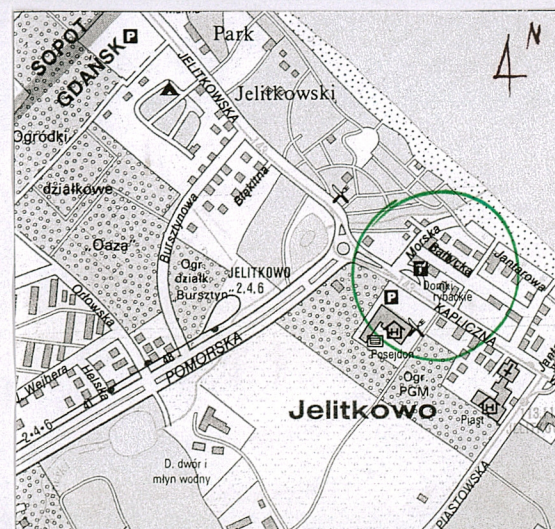
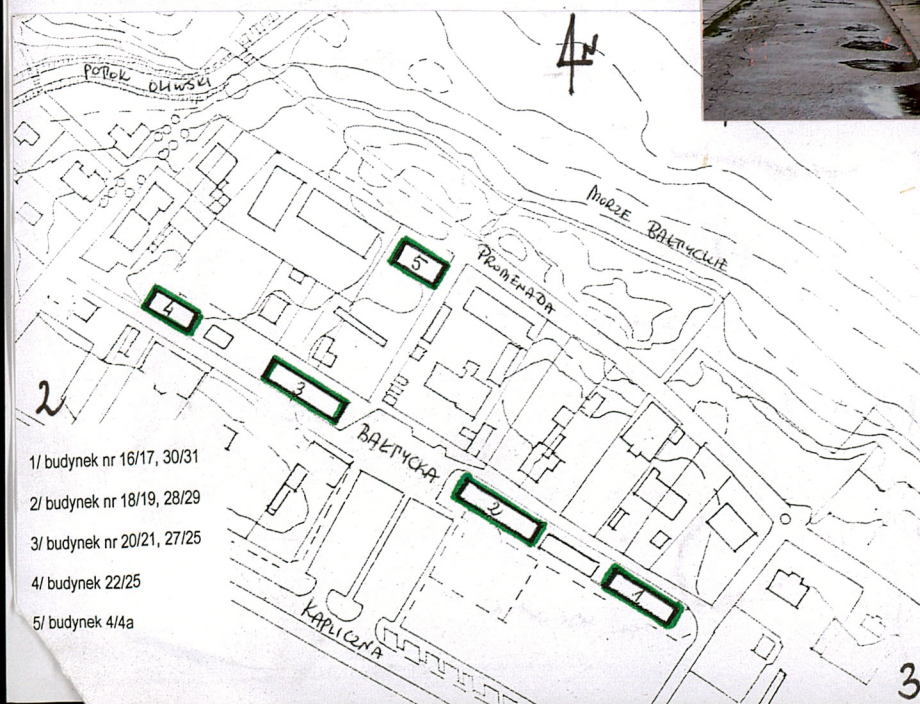
1/ mieszkania komunalne
Miasto Gdańsk, ul. Nowe Ogrody 8/12
80-803 Gdańsk
2/ [redacted]

9. Użytkownik i jego adres

1/ Biuro Obsługi mieszkańców nr 7
ul. Mściwoja II 44, Gdańsk
2/ [redacted]

10. Formy ochrony

1/ rejestr zabytków (bez domu nr 4)
numer województwa pomorskiego 1190
2/ gminna ewidencja zabytków (bez domu nr 4)
3/ MPZP, U nr VIII/178/2003 z dnia 24.04.03r



3. Trójmiasto, Atlas aglomeracji, PPWK, wyciąg z mapy, Jelitkowo, skala 1:7 500

12. Autorzy, historia obiektu, określenia stylu

Jelitkowo (dawniej: Jelatkowo (1570), Gletkowo, niem.: Glettkaw lub Glettkau) ; w latach czterdziestych nazywana była również Cielątkowo. W latach: 1907-1926 stanowiła część Oliwy, położona jest u ujścia Potoku Oliwskiego. Nazwa prawdopodobnie wywodzi się od nazwiska pierwszego właściciela i założyciela osady - Jelitko. Jedną z najstarszych ulic jest obecna ulica Bałtycka nazywana wcześniej Wiejską (Dorfstrasse). Większość zachowanej do dzisiaj zabudowy pochodzi z połowy wieku dziewiętnastego, kiedy to utworzono tu dzielnicę rybacką dla pracujących w okolicy rybaków. Parcele, na których znajdują się domy i gospodarstwa zachowane zostały w układzie XIX -wiecznym. Również numeracja budynków nie została zmieniona. Budynki o konstrukcji mieszanej: szkieletowo-ceglanej, kryte dachem dwuspadowym, początkowo strzechą- przebudowywane niejednokrotnie dla podniesienia standardu i bezpieczeństwa zamieszkiwania. wieku i urodzie zachowanej zabudowy świadczyć mogą zachowane gdzieś fragmenty starej obróbki ciesielskiej domów, okiennice czy resztki opalowania, stanowiącego fragmenty ścian sieciowych (miejsca do suszenia sieci rybackich) Niestety ingerencja w substancję techniczną budynków, mająca miejsce w latach pięćdziesiątych, potem dziewięćdziesiątych ubiegłego wieku i obecnie sprawiła, że cechy tak charakterystyczne dla wiejskiego budownictwa rybackiego powoli zanikają na rzecz nowoczesnej funkcjonalności. Wnętrza czterech budynków dostosowano do nowych potrzeb technicznych i sanitarnych oraz energetycznych (wymieniono oryginalną stolarkę okienną na PCV). Układ ulicy Bałtyckiej, jest jedynym w Gdańsku tak zachowanym z zabudowaniami z tego okresu. Ulica Wiejska (Bałtycka) jednoznacznie kojarzona jest ze słynnym Conrads-Hammer- którego lista mieszkańców z 1916r obejmuje najczęściej pojawiające się nazwiska, takie jak Kreft, Scheibe, Kanefke, Krüger, Daschke, Grabiński, Schröttke, Posanski, Behnke, Laga, Kurowski, Kopitkowski, Jutrzonka, Pienschke, Breske, Gronau, Borkowski, Pietsch, Centnerowski.

13. Opis (sytuacja, materiał i konstrukcja, rzut, bryła, elewacje, wnętrza, wyposażenie, instalacje)

Budynki nr 16/17, 18/19, 20/ 21, 22/25, 26/ 27, 28/29, 30/31

SYTUACJA: budynki usytuowane są w północnej części Jelitkowa – dzielnicy Gdańska, w bliskim sąsiedztwie plaży i Potoku Oliwskiego przy wąskiej ulicy Bałtyckiej biegnącej wzdłuż pasa przybrzeżnego. Cztery budynki tworzą pas zabudowy o kalenicach równoległych do ulicy Bałtyckiej i pasa nadbrzeżnego. Posesje budynków nie ogrodzone ze wszystkich stron.

MATERIAŁ: budynki posadowione na ceglanej podmurówce. Ściany murowane z cegły ceramicznej i w konstrukcji szkieletowej, tynkowane zaprawą wapienną; stropy, schody, podłogi drewniane, dachówka ceramiczna lub blachodachówka, przybudówki kryte papą

DACH: więźba dachowa w konstrukcji krokwiowo – jętkowej, pokrycie dachu dachówką holenderką, blachodachówką, papą,

STROPY: drewniane, belkowe, przestrzeń między belkami deskowana (niekiedy podbijana płytą pilśniową lub kartonowo – gipsową i malowana), w niektórych miejscach wykonano podsufitki, otynkowano i pobielono

SCHODY: przeważają schody drewniane zabiegowe bez walorów architektonicznych

PODŁOGI: podłogi drewniane – deskowe, w pomieszczeniach obecnie sanitarnych podłoga wodochronne

STOLARKA DRZWIOWA: wejściowe, jednoskrzydłowe, płycinowo -deskowe, w większości współczesne

drzwi wewnętrzne prostokątne, jednoskrzydłowe deskowe i płycinowe, częściowo współczesne

STOLARKA OKIENNA: w oryginalne drewniane, prostokątne, dwu i jednoskrzydłowe ościeżnice wmontowano okna PCV

Nowa stolarka drewniana bez podziałów a niekiedy zamurowano lub przemurowano otwory okienne. Okna oryginalne są prostokątne dwuskrzydłowe, sześciopolewe, bez akcentów dekoracyjnych

RZUT: budynki wzniesione na rzucie prostokąta, dwutraktowe z kuchnią pośrodku każdego lokalu i kilkoma kominami obecnie używanymi, kuchnia połączona z sienią, w której znajdują się schody na poddasze z kuchni przejście do małych pomieszczeń.

BRYŁA: Budynki jednokondygnacyjne, założone na rzucie prostokąta, nakryte stosunkowo niskim dachem, bardzo nisko posadowione. Ze względu na naturalne podnoszenie się wysokości terenu oraz utwardzaniem ulicy coraz niżej osiadają. W części budynków wykonano na przestrzeni 150 lat kilka powiększeń przestrzeni w formie dobudówek, facjat, wykuszy i wystawek.

W budynku nr 19, 28, 25 poddasze rozbudowane jest w formie szerokiej facjaty, pod nr 19 szeroka facjatę flankują dwie mniejsze. Budynek nr 19/28 posiada dobudówkę od strony północnej z dachem jednospadowym. Najbardziej nieprzetworzonymi zewnętrznymi budynkami są te o nr 16/17 i 30/31 oraz 20/21 i 26/27, posiadają one pierwotną, zwartą bryłę bez zewnętrznych przekształceń.

ELEWACJE: elewacje jednokondygnacyjne, wieloosiowe, ze względu na potrzeby komunalne wykonano w przyziemiu kilka dodatkowych drzwi wejściowych w każdym budynku tak ze rytmika otworów drzwiowych i okiennych jest nieregularna, a otwory wielokrotnie przebudowywano, wprowadzając architektoniczny chaos. Wszystkie ściany szczytowe posiadają na wysokości poddasza drzwi deskowe techniczne (bez komunikacji zewnętrznej). W strefie dachowej facjaty i wystawki. Ściany domów tynkowane razem ze szczytami w różnej kolorystyce, przeważnie jasnej. Budynek 26/27 przekryty jest dachówką ceramiczną, 30/31 blachodachówką.

WNĘTRZE: Nie zachowało się oryginalne wyposażenie domów rybackich, we wnętrzach funkcjonują piece kaflowe,

INSTALACJE: Budynki są wyposażone w instalację elektryczną, wodociagową, i kanalizacyjną, domy obecnie mają ogrzewanie zasilane z kotła CO lub piecy kaflowych i kominków.

14. Kubatura 665m ³	15. Powierzchnia użytkowa 138m ²	16. Przeznaczenie pierwotne dom rybacki	17. Użytkowanie obecne budynek mieszkalny wielorodzinny
<p>18. Prace budowlane i konserwatorskie, ich przebieg i dokumentacja sklepienia, stropy, wewnętrzne, zewnętrzne, ściany</p> <p><u>Budynek nr 4</u></p> <ul style="list-style-type: none"> - lata 50-te - wprowadzenie nowych podziałów wewnętrznych w tym wydzielenie 4 izb kuchni i łazienek , zaadaptowanie poddasza do nowych potrzeb oraz wykopanie piwnicy - lata 70 –te – montaż przeszklonej werandy i budynków gospodarczych , wymiana stolarki okiennej - po roku 2000 – wyremontowane dach, położono nowa dachówkę karpiówkę <p><u>Budynki nr 16/17, 18/19, 20/ 21, 22/25, 26/ 27, 28/29, 30/31</u></p> <p>w latach powojennych wprowadzono nowe podziały wewnętrzne w tym wydzielono powierzchnie na łazienki , zaadaptowano poddasza do nowych potrzeb, doprowadzono do budynków instalacje sanitarne i nowa instalacje elektryczną, w budynku 16/17, 30/31 położono blachodachówkę, w sąsiednim budynku dachówkę zakładkową,</p>		<p>19. Stan zachowania (fundamenty, ściany konstrukcje dachowe, pokrycie dachu, wyposażenie i instalacje)</p> <p><u>Budynek nr 4</u></p> <p>Stan budynków dobry, należy osuszyć budynek poprzez zastosowanie odpowiedniego systemu izolacji przeciwwilgociowego. Potrzebna jest również konserwacja zachowanej stolarki okiennej i odtworzenie w pierwotnym kształcie zróżnicowanej pozostałej stolarki</p> <p><u>Budynki nr 16/17, 18/19, 20/ 21, 22/25, 26/ 27, 28/29, 30/31</u></p> <p>Stan budynków zły, z wyraźnym wskazaniem na problemy konstrukcyjne posadowienia budynków, należy wykonać dokładną analizę konstrukcyjną posadowienia budynków i nośności ścian w celu wskazania metody konserwacji ścian i fundamentów i osuszenia budynków</p>	
<p>20. Istniejące zagrożenia, najpilniejsze postulaty konserwatorskie</p> <p><u>Budynek nr 4</u></p> <p>Mimo iż układ wewnętrzny domu rybackiego został całkowicie zatarty i brak stolarki zabytkowej budynek stanowi ciekawy przykład budownictwa nadmorskiego. Dlatego aby ochronić jego wartości powinno się objąć go ochroną jaką daje wpis do rejestru zabytków, w celu uchronienia zabytku przed zniszczeniem substancji zabytkowej oraz możliwości pozyskania przez właścicieli funduszy finansowych na prace remontowe</p> <p><u>Budynki nr 16/17, 18/19, 20/ 21, 22/25, 26/ 27, 28/29, 30/31</u></p> <p>Należy przystąpić do natychmiastowych prac remontowych, osuszenia osiadających w gruncie budynków , konserwacji ścian i remontów dachów</p>			

21. Akta archiwalne (rodzaj akt, numer i miejsce przechowywania)

- Książka adresowa gminy Oliwa z 1916, zbiory prywatne
- Książka adresowa gminy Oliwa z 1927, zbiory Pomorskiej Biblioteki Cyfrowej
- Książka adresowa gminy Oliwa z 1934, zbiory Pomorskiej Biblioteki Cyfrowej
- Książka adresowa gminy Oliwa z 1939, zbiory prywatne
-

22. Bibliografia

- Jerzy Stankiewicz, Franciszek Mamuszka, *Oliwa*, Gdańsk, 1959
- Franciszek Mamuszka, *Oliwa, Okruchy z dziejów, zabytki*, Gdańsk, 1985
- Waldemar Nocny, *Jelitkowo*, 2009

23. Źródła ikonograficzne i kartograficzne (rodzaj, miejsce przechowywania, sygnatury)

- Paul Rosenberg, *Waldkarte von Olivau*. Zoppot, Danziger Verlags-Gesellschaft m.b. H, zbiory prywatne

24. Uwagi

brak

25. Adnotacje o inspekcjach, informacje o zmianach (daty, imiona i nazwiska wypełniających)

26. Opracowanie karty ewidencyjnej (autor, data, podpis autora)

tekst

Katarzyna Badnarczuk, 20.09.2012r

plany i rysunki

Katarzyna Badnarczuk 20.09.2012r

fotografie

Katarzyna Badnarczuk 20.09.2012r

KARTA PO WYPEŁNIENIU PODLEGA OCHRONIE NA PODSTAWIE
PRZEPISÓW PRAWA AUTORSKIEGO

27. Załączniki

6

1. Miejscowość	Gdańsk, Jelitkowo	5. Obiekt (nazwa jak w karcie), adres	6. Zawartość załącznika
2. Gmina	Gdańsk	Zespół budynków rybackich	c.d. opis , c.d. historia, spis ilustracji, rysunki
3. Powiat	gdański	Bałtycka	
4. Województwo	pomorskie		

historia c.d.

Jednym z domów rybackich jest Bałtycka 4, jako jedyny zachowany budynek wysunięty w stronę północną względem innych chat rybackich. Pierwotnie miał taką samą funkcję jak pozostałe, mieszkała tutaj rodzina Kreftów, robotników i rybaków oraz rodzina Schröttke. Mieszkańcy budynku tak jak pozostała rdzenna ludność Jelitkowa opuściła swoje domostwa w obawie przed frontem sowieckim lub zostali do tego przymuszeni jako ludność niemieckojęzyczna. W latach wojennych i powojennych w związku z lokalizacją budynku znajdowała się tutaj suszarnia sieci i wędzarnia. Urządzenia do wskazanych czynności przetrwały do lat 50 –tych kiedy to na potrzeby komunalne zlikwidowano nie tylko sprzęt rybacki ale też zniszczono układ chaty rybackiej, adaptując wnętrze na potrzeby czterech lokali mieszkalnych, dwóch w parterze, dwóch w poddaszu. W czasach powojennych wykopano piwnice pod budynkiem oraz dobudowano od strony południowej werandę i drewniane komórki przylegające do werandy.

opis. c.d.Budynek nr 4

SYTUACJA: budynek zlokalizowany jest w bliskim sąsiedztwie plaży i Potoku Oliwskiego, wysunięty jest bardziej na północ względem pozostałych budynków, niegdyś stał niemalże na plaży obecnie oddzielony jest od niej promenadą nadmorską. Posesja budynku w większej części ogrodzona siatką z wolnym dojściem od strony promenady. Od strony północnej kilka wysokich drzew iglastych, z tyłu domu ogród z drzewami owocowymi i krzewami. Do budynku prowadzą trzy wejścia, dwa od północy będące komunikacją trzech lokali mieszkalnych i jedno od strony południowej do jednego lokalu na parterze do którego należy dostawiona weranda.

MATERIAŁ: obiekt bez fundamentowania, ściany murowane i tynkowane łącznie ze szczytem, weranda drewniana, cała przeszklona

DACH: więźba dachowa w konstrukcji krokwiowo – jętkowej, pokrycie dachu dachówką ceramiczną karpiówką

STROPY: drewniane, belkowe, stropy obite płytą pilśniową, tynkowane na białe, w niektórych pomieszczeniach zrobiono podsufitkę na za zaprawie wapiennej i słomie

SCHODY: dwa lokale na poddaszu skomunikowane są z parterem za pomocą dwóch klatek schodowych ze schodami drewnianymi zabiegowymi z podstopniem i z prostą balustradą szczebelkową

PODŁOGI: podłogi drewniane – deskowe, w pomieszczeniach sanitarnych wyłożenie wodoszczelne w postaci glazury, linoleum i wykładzin PCV

STOLARKA DRZWIOWA: wschodnie drzwi wejściowe główne, prostokątne jednoskrzydłowe, ośmiopolowe, dwa górne pola tworzą nadświetle, zachodnie drzwi współczesne. Drzwi werandy płycinowo -deskowe, czteropolowe z nadświetlem, drzwi wewnętrzne prostokątne, jednoskrzydłowe deskowo-płycinowe z podziałem na trzy pola, niektóre drzwi współczesne

STOLARKA OKIENNA: w większości współczesna, PCV lub drewniana z lat 70-tych bez podziałów wewnętrznych. Okna w przyziemiu w części wschodniej elewacji południowej i części południowej elewacji wschodniej oryginalne, dwuskrzydłowe, dwudzielne, skrzynkowe, czteropolowe,

RZUT: budynek wzniesiony na rzucie prostokąta, dwutraktowy, układ domu podzielony na dwa bliźniaczo podzielone lokale mieszkalne. W centralnej części sień z klatką schodową prowadzącą na piętro do drugiego lokalu. Sień połączona z kuchnią i pokojem, z kuchni przejście do drugiego pokoju i drzwi wyjściowe na podwórze. Poddasze zaadaptowano na dwa lokale, zaadaptowano łazienki

BRYŁA: Budynek jednokondygnacyjny, założony na rzucie prostokąta, nakryty stosunkowo wysokim dachem, obecnie podpiwniczony (od lat 50 – tych)

ELEWACJE: elewacje tynkowane w kolorze białym, wysokie połacie dachowe pokryte dachówką ceramiczną karpiówką w kolorze ceglastym, w dachu dwa kominy wykończone w cegle

elewacja ptn. – 6-osiowa, centralnie dwoje drzwi (współczesne i oryginalne) flankowane przez okna jednoskrzydłowe, od strony wschodniej i zachodniej okna dwuskrzydłowe, współczesne,

elewacja wsch. – 4-osiowa, okno przyziemia rozmieszczone niesymetrycznie, w przyziemiu jedno okno dwuskrzydłowe dwudzielne cztero polowe, Szczyt dwupoziomowy, niżej dwa dwuskrzydłowe okna współczesne, wyżej – centralnie małe okienko zamknięte półkoliście

elewacja pld. – 3-osiowa, w centralnej części drewniana, współczesna weranda całkowicie przeszklona, do werandy dobudowane pomieszczenia drewniane z przeznaczeniem gospodarczym. Werandę flankują okna – jedno analogiczne do elewacji wschodniej drugie współczesne. W części dachowej prosta facjata zadaszona daszkiem pulpitowym z blach wykonana w cegle ceramicznej z dwoma współczesnymi oknami bez podziałów wewnętrznych, facjatę flankują dwa świetliki

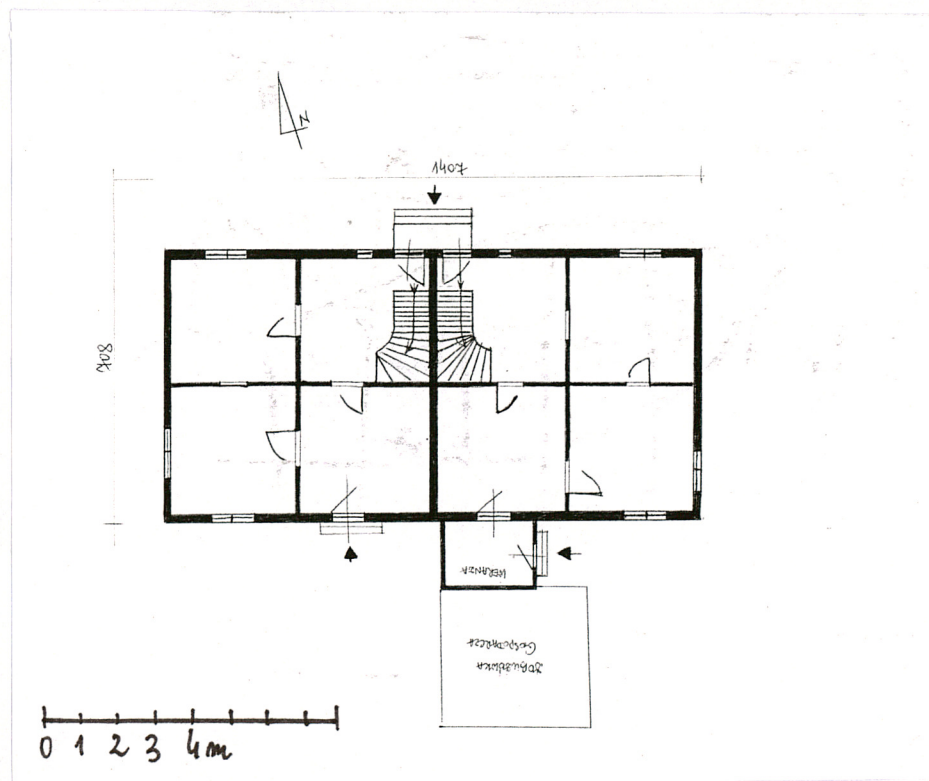
elewacja zach. – 4-osiowa, okno przyziemia rozmieszczone niesymetrycznie, w przyziemiu jedno okno dwuskrzydłowe dwudzielne cztero polowe, Szczyt dwupoziomowy, niżej dwa dwuskrzydłowe okna współczesne, wyżej – centralnie małe okienko zamknięte półkoliście

WNĘTRZE: Nie zachowało się oryginalne wyposażenie chaty rybackiej ani jego ślady, zachowały się piece kaflowe

INSTALACJE: Budynek jest wyposażony w instalację elektryczną, wodociagową, i kanalizacyjną, dom ogrzewany z kotła CO oraz z piecy kaflowych

Spis fotografii:

1. fotografia archiwalna, Panorama Jelitkowa, widok w stron Sopotu
2. fotografia archiwalna, Domki rybackie, pocz. XIX w. zbiory prywatne
3. fotografia archiwalna, Domki rybackie. Około 1910 roku, zbiory prywatne
4. widok na ulicę Bałtycką od strony północnej
5. budynek nr 16, 31, elewacja północna
6. budynek nr 16, 17, elewacja zachodnia
7. budynek nr 30, 31 elewacja wschodnia
8. budynek nr 18, 19, elewacja zachodnia
9. budynek nr 19, widok od strony południowej
10. budynek nr 19, 28, elewacja południowa
11. budynek nr 28, 27 elewacja wschodnia
12. budynek nr 25, 26, elewacja wschodnia
13. budynek nr 20, 21, elewacja zachodnia
14. budynek nr 20, 21, 26, widok od strony południowej
15. budynek nr 21, 26 elewacja południowa
16. budynek nr 22, 23, widok od strony południowej
17. budynek nr 22, 25, elewacja południowa
18. budynek nr 25 elewacja wschodnia
19. widok na ulicę bałtycka od strony północnej
20. budynek nr 4, elewacja wschodnia, frontowa
21. budynek nr 4, elewacja południowa
22. budynek nr 4, część południowa elewacji zachodniej
23. budynek nr 4, weranda w elewacji zachodniej
24. budynek nr 4, wnętrze, drzwi kuchenne mieszkania na parterze
25. budynek nr 4, wnętrze, okno dachowe
26. budynek nr 4, wnętrze, balustrada schodów na poddasze mieszkalne
27. budynek nr 4, wnętrze kuchni na parterze z boazerią i podsufitką
28. budynek nr 4, wnętrze, izba mieszkalna na parterze, strop
29. budynek nr 4, wnętrze, więźba dachowa
30. budynek nr 4, wnętrze, piec kaflowy na poddaszu
31. budynek nr 4, wnętrze, piec kaflowy w izbie południowej parteru



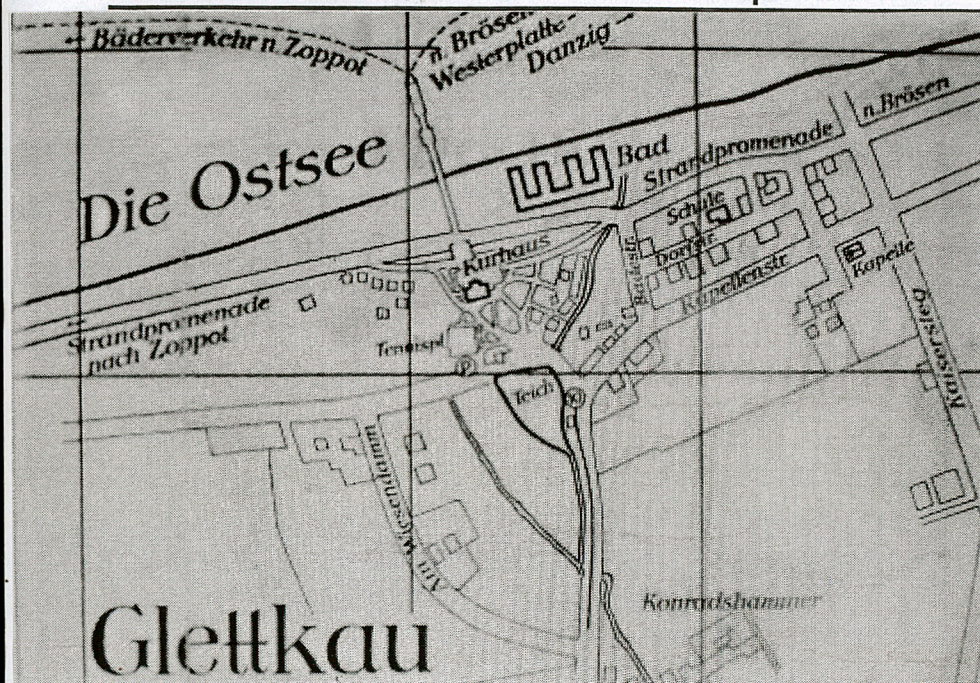
Bałtycka 4/4a, rzut przyziemia, skala 1:200

1. Miejscowość **Gdańsk - Jelitkowo**2. Gmina **Gdańsk**3. Powiat **gdański**4. Województwo **pomorskie**

5. Obiekt (nazwa jak w karcie), adres

**Zespół budynków rybackich
Bałtycka**

6. Zawartość załącznika

fotografie , archiwalia

1.

2.



1. Fragment Danzig und Vororte – 1935 mapa glettgau

2. Fragment Paul Rosenberg, Waldkarte von Olivau. Zoppot, Danziger Verlags-Gesellschaft m.b. H.



For 1



for 2



for 3



for 4

1. Miejscowość **Gdańsk - Jelitkowo**2. Gmina **Gdańsk**3. Powiat **gdański**4. Województwo **pomorskie**

5. Obiekt (nazwa jak w karcie), adres

**Zespół budynków rybackich
Bałtycka**

6. Zawartość załącznika

fotografie

fot 5



fot 6



fot 7



foto 8



foto 9



foto 10



foto 11

1. Miejscowość **Gdańsk - Jelitkowo**2. Gmina **Gdańsk**3. Powiat **gdański**4. Województwo **pomorskie**5. Obiekt (nazwa jak w karcie), adres
**Zespół budynków rybackich
Bałtycka**

6. Zawartość załącznika

fotografie

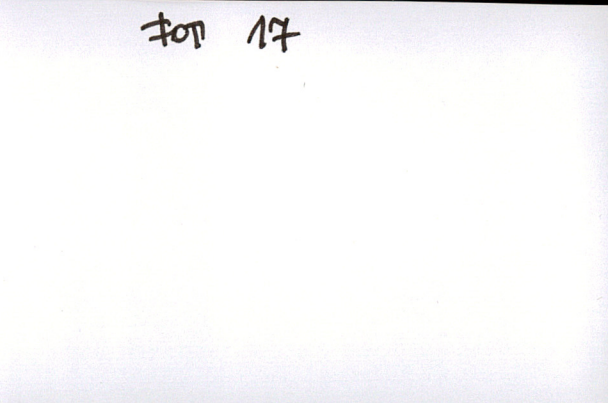
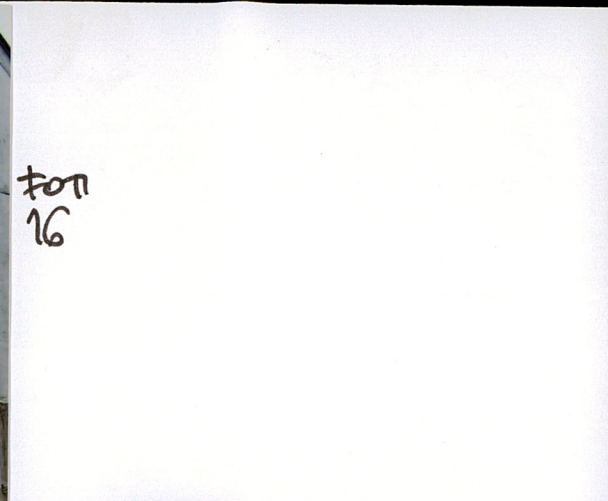
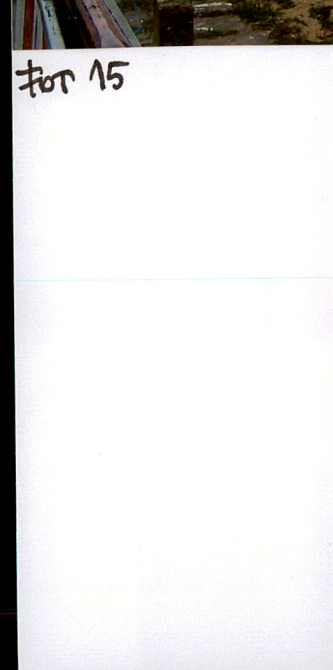
fot 12



fot 13



fot 14



1. Miejscowość **Gdańsk - Jelitkowo**
2. Gmina **Gdańsk**
3. Powiat **gdański**
4. Województwo **pomorskie**

5. Obiekt (nazwa jak w karcie), adres
**Zespół budynków rybackich
Bałtycka**

6. Zawartość załącznika
fotografie



fot 19



fot 20



fot 21



foto 22



foto 23



foto 25



foto 24

1. Miejscowość **Gdańsk - Jelitkowo**2. Gmina **Gdańsk**3. Powiat **gdański**4. Województwo **pomorskie**

5. Obiekt (nazwa jak w karcie), adres

**Zespół budynków rybackich
Bałtycka**

6. Zawartość załącznika

fotografie

fot 26



fot 27



for 28



for 29



for 30



for 31

