

A B C D E F G H I J K L Ł M N O P R S T U V W X Y Z

Nr

7230
POMORSKIE

1. Obiekt

KOŚCIÓŁ PARAFIALNY P.W. ŚW. JAKUBA,
OB. KOŚCIÓŁ FILIJALNY PARAFII KATEDRALNEJ P.W. ŚW. TRÓJCY
W GDAŃSKU-OLIWIE
wyznanie: rzym.-kat.

2. Czas powstania

ok. 1300 r.-
-nawa główna
(c.d. poz. 24)

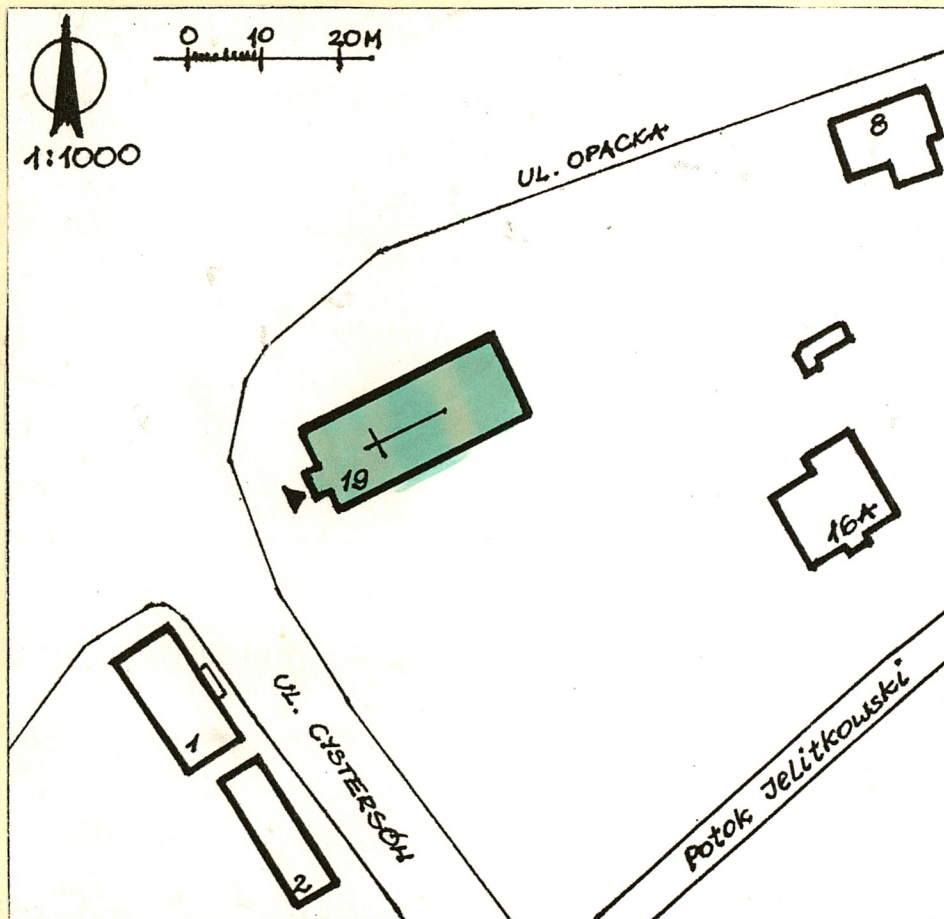
3. Miejscowość

G D A Ń S K - O L I W A

11. Zdjęcia, rzut, przekrój, sytuacja, orientacja



FOT. 1



4. Adres

ul. Cystersów 19
(Klosterstrasse)

nr hipoteczny

mapa 8, działka 269,
KW [redacted]

5. Przynależność administracyjna

województwo gdańskie
gmina Miasto Gdańsk

6. Poprzednie nazwy miejscowości

niem. Oliva

7. Przynależność administracyjna
przed 1 VI 1975

województwo gdańskie
powiat

8. Właściciel i jego adres
(Archidiecezja
Gdańska)
Parafia Katedralna p.w. Św.
Trójcy Gdańsk-Oliwa
ul. Cystersów 15

9. Użytkownik i jego adres

J.W.

10. Rejestr zabytków

Nr 276 data 25.07.1969 r.

SYTUACJA

Kościół położony u zbiegu ulic Cystersów i Opackiej, w bezpośrednim sąsiedztwie zlokalizowanej po stronie pld.-wsch. katedry oliwskiej. Usytuowany na niewielkim, porośniętym drzewami i krzewami wzniesieniu opadającym dość znacznie w kierunku pld.-wsch.

Kościół orientowany. Wejście główne pod wieżą w elewacji zachodniej. Również w elewacji zachodniej drugie wejście do nawy bocznej. Trzecie wejście (do zakrystii) zlokalizowane w elewacji północnej. Elewacja frontowa zwrócona na zachód.

MATERIAŁ I KONSTRUKCJA

- Kościół wzniesiony na fundamencie z kamienia polnego. Od zewnątrz fundament otynkowany zaprawą cementowo-wapienną, uformowany w regularny pas cokołowy, z którego lica wystają czoła kamieni. Dobrze widoczny we wnętrzu kościoła.
- Ściany elewacji południowej, wschodniej i zachodniej z cegły wielkowymiarowej o wątku główkowo-wozówkowym typu polskiego, spoiny wyrównane ostrym narzędziem. Ściana północna nawy bocznej z cegły o wymiarach zbliżonych do współczesnej. Elewacje północna, południowa i wschodnia otynkowane z pozostawionymi odkrywkami ukazującymi mur ceglany - nieotynkowanymi bądź pokrytymi pobiałą. Wieża w części ponad przyziemiem otynkowana. We wnętrzu ściany tynkowane, pozostawione odkrywki muru. Tynk zewnętrzny i wewnętrzny gładki. Latarnia drewniana.
- Nad nawą główną płaski strop drewniany, odeskowany i otynkowany. W nawie bocznej drewniana kolebka, w zakrystii kolebka ceglana.
- Wieżba dachowa drewniana, nad nawą główną typu wieszarowego; nad nawą boczną płatwiowo-kleszczowa.
- Dach kryty dachówką holenderką, hełm wieży i latarni pokryte blachą cynkową.
- Posadzki zróżnicowane. W części zachodniej i środkowej nawy głównej oraz w kruchcie zachodniej posadzka z cegły glazurowanej, w części wschodniej nawy głównej, bezpośrednio poprzedzającej prezbiterium, płyty marmurowe w kolorach białym i czarnym, w prezbiterium płyty kamienne szare i bordowe. W nawie północnej posadzka z płyt kamiennych w kolorach j.w. uzupełniana płytami betonowymi. W posadzce 6 płyt nagrobnych z XVII i XVIII w. w tym cztery z herbami. W zakrystii twarda płyta pilśniowa i wykładzina dywanowa.

c.d. na wkładce nr 1

Kościół zbudowany przez Cystersów ok. 1300 r. z przeznaczeniem na kościół parafialny dla Oliwy i sąsiednich osad. Przepuszczalnie wzniesiony na miejscu wcześniejszego kościółka drewnianego. Pierwotnie 1-nawowy. Nawa boczna i podbudowa wieży pochodzą z XV w. Odsłonięte podczas rewaloryzacji w latach 70-tych łęki i fragment fryzu gotyckiego pod gzymsem ściany południowej mogą wskazywać na istnienie pierwotnie także drugiej nawy bocznej, której fundamenty odkryto w trakcie badań archeologicznych w 1974 r.

W 1577 r. kościół spalony przez gdańszczan, odbudowany ok. 1600 r. przy użyciu form renesansowych i barokowych.

Konsekrowany 16.01.1604 r.

W 1637 r. gruntowny remont grożących zawaleniem murów.

W 1709 r. kościół otrzymuje obecną wieżę wzniesioną na XV-wiecznej podbudowie (data budowy wieży na chorągiewce z inicjałami opatów Dawida Konarskiego i Kazimierza Dąbrowskiego wskazującymi na ich udział w budowie bądź przebudowie świątyni.)

Rokokowe wyposażenie kościoła przypisywane jest opatowi Jackowi Rybińskiemu (1740-1782).

c.d. na wkładce nr 1

14. Kubatura 1272 m ³	15. Powierzchnia użytkowa 220 m ²	16. Przeznaczenie pierwotne sakralne (kościół parafiálny)	17. Użytkowanie obecne sakralne (kościół filijalny)
18. Prace budowlane i konserwatorskie, ich przebieg i dokumentacja lata 70-te - prace rewaloryzacyjne (odsłonięcie fryzu gotyckiego pod gzymsem ściany południowej nawy głównej) - założenie instalacji elektrycznej i wodno-kanalizacyjnej - instalacja elektrycznego ogrzewania podłogowego.		19. Stan zachowania (fundamenty, ściany zewnętrzne, ściany wewnętrzne, sklepienia, stropy, konstrukcje dachowe, pokrycie dachu, wyposażenie i instalacje) Stan zachowania ogólnie dobry za wyjątkiem pokrycia dachu nad nawą północną - na suficie nawy widoczne ślady świadczące o zamakaniu stropu.	
		20. Najpilniejsze postulaty konserwatorskie Uszczelnienie względnie wymiana pokrycia dachu nad nawą główną północną.	

21. Akta archiwalne (rodzaj akt, numer i miejsce przechowywania)

- Projekt instalacji grzejnej - 1972 r.
(Archiwum ROS i OŚK Gdańsk, sygn. ZN/26)
- Materiały archiwalne Biura Parafialnego kościoła
Św. Jakuba

22. Biblioteka

- J.Stankiewicz - " Oliwa, dzieje i zabytki ",
Gdańsk 1959 r., s.77
- F.Mamuszka - " Oliwa, okruchy z dziejów, zabytki ",
Gdańsk, 1985 r.. s.97
- Z.Pawłowicz - " Kościoły Gdańska i Sopotu ",
Gdańsk 1991 r., s.48

23. Źródła ikonograficzne i fotografia (rodzaj, miejsce przechowywania, sygnatury)

24. Uwagi różne poz.2 - c.d.

- XV w. - przebudowa wieży i nawa północna
- 1577r.+1600 r. - odbudowa barokowa

25. Opracował

tekst..... arch. Jolanta Potylicka X.96 r.
imię, nazwisko, data, podpis

plany, rysunki arch. Jolanta Potylicka X.96 r.
imię, nazwisko, data, podpis

zdjęcia fotogr. arch. Jolanta Potylicka X.96 r.
imię, nazwisko, data, podpis

miejsce przechowywania negatywów PSOZ Gdańsk

KARTA PO WYPEŁNIENIU PODLEGA OCHRONIE NA PODSTAWIE PRZEPISÓW PRAWA AUTORSKIEGO

26. Adnotacje o inspekcjach, informacje o zmianach (daty, imiona i nazwiska wypełniających)

27. Załączniki

8 wkładek

1. Miejscowość.....	G D A Ń S K - O L I W A	4. Obiekt (nazwa jak w karcie)		5. Zawartość wkładki (nazwa materiału uzupełniającego)	
2. Gmina.....	ul. Cyrylsów 19	KOŚCIÓŁ P.W. ŚW. JAKUBA		poz. 12 - c.d.	poz. 13 - c.d.
3. Województwo.....					

poz. 12 - c.d.

W 1831 r. kościół przekazano protestantom pod administrację miejscowej Gminy Ewangelickiej. Z jej inicjatywy w latach 1879-1882 przeprowadzono remont kapitalny świątyni. Z tego okresu pochodzi kruchta zachodnia i kwadratowe pomieszczenie w zachodnim krańcu nawy północnej, wydzielone z nawy wymurowaniem poprzecznej ścianki działowej. Pomieszczenie to pełniło funkcję gospodarczą; przy nowo wymurowanej ścianie usytuowano tu drewniane, 1-biegowe schody na strych, schody otrzymały drewnianą obudowę. Po przeciwnej stronie ścianki działowej, w narożniku płn.-zach. nawy północnej założono drewnianą, zabiegową schodów na drewniany chór wzniesiony wzdłuż ścian zachodniej nawy głównej.

Po wybudowaniu nowego kościoła ewangelickiego przy ul. Leśnej, kościół św. Jakuba pozostawał jako kościół pomocniczy.

14.07.1946 r. kościół przekazano parafii katedralnej św. Trójcy. Do czasów obecnych pełni funkcję kościoła pomocniczego wykorzystywanego głównie do celów pogrzebowych i dla potrzeb duszpasterstwa akademickiego.

styl: gotyk

poz. 13 - c.d.

- Schody zewnętrzne do kruchty zachodniej kamienne, do nawy płn. betonowe, podobnie schody do zakrystii w elewacji północnej.
- Otwory okienne prostokątne domknięte łukiem koszowym, ujęte w szerokie, tynkowane opaski z uszakami utrzymanymi w licu opaski. Okna typu witrażowego, zachowane, szklenie geometryczne w oprawie ołowianej, ramy stalowe; od zewnątrz okna osłonięte siatką.
- Stolarka drzwiowa zachowana. Drzwi frontowe 2-skrzydłowe, płyciny rozglifione, zachowane okucia zawiasów, klamka i okucie zamka współczesne. Drzwi do zakrystii w elewacji północnej płycinowe, 1-skrzydłowe, wtórnie od zewnątrz odeskowane, zachowana klamka. W kruchcie zachodniej zachowane pierwotne, zewnętrzne drzwi wejściowe do kościoła. W drzwiach zachowany ładnie wykonany zamek z trybowymi okuciami rokokowymi. Drzwi pochodzą z XVIII w. Zachowane drzwi do zakrystii z żelaznymi okuciami zawiasów, zachowaną klamką i okuciem.

RZUT

Kościół założony na planie zwartego, wydłużonego prostokąta o czytelnym układzie wzdłużnie dwutraktowym. W trakcie południowym jednoprzestrzenna nawa główna otwarta arkadami do tworzącej trakt północny nawy bocznej. Na przedłużeniu nawy głównej w kierunku zachodnim wieża kościoła i następnie kruchta. Prezbiterium nie wydzielone w rzucie, stanowi naturalne przedłużenie nawy głównej.

Wkładkę założył: J. Potylicka X.96 r.
(imię, nazwisko, data)

Miejsce przechowywania negatywów:

Trakt północny wypełnia w części centralnej nawa boczna, w narożniku półn.-wsch. zakrystia na planie zbliżonym do kwadratu, w narożniku półn.-zach. wydzielone z nawy bocznej kwadratowe pomieszczenie gospodarcze

Nawa główna od wschodu zakończona prostą ścianą.

BRYŁA

Bryłę kościoła buduje zwarty korpus nawy głównej, bocznej i zakrystii przekryty wspólnym asymetrycznym, stromym dachem 2-spadowym. Od zachodu w połaci dachu, utrzymana w licu elewacji zachodniej prostopadłościenna wieża na planie kwadratu z 8-boczną latarnią na szczycie. Wieża i latarnia kryte hełmami barokowymi. Na osi wieży, od zachodu, założona na planie prostokąta niska kruchta kryta odrębnym, stromym dachem 2-spadowym.

ELEWACJE

Elewacje nawy głównej i bocznej tynkowane z rozległymi płaszczyznami odkrywek muru ceglanego całkowicie odsłoniętego bądź pokrytego pobiałą. Cokolwiek otynkowany, tynkowane również szerokie opaski otworów i blend okiennych (kolor opasek nieznacznie ciemniejszy od koloru tła). Naroża podbudowy wieży ujęte w tynkowane lizeny narożne wysokości pełnej kondygnacji, przechodzące w prosty, tynkowany pas fryzu międzykondygnacyjnego. Wszystkie elewacje II-giej kondygnacji wieży całkowicie otynkowane - płaszczyzny ścian z jaśniejszego tynku ujęte w ramy z ciemniejszego tynku.

Elewacja frontowa asymetryczna, czytelnie dwuosiowa. Przyziemie nieotynkowane za wyjątkiem naroży i partii podokapowej. W osi południowej elewacji 2-kondygnacyjna, 3-osiowa wieża kościoła. W przyziemiu wieży, na osi centralnej, tynkowana kruchta z klasycystycznym portalem na osi. Drzwi z półkolistym nadświetlem osadzone pomiędzy dwoma masywnymi pilastrami na narożach kruchty, szczyt kruchty zwieńczony klasycystycznym trójkątnym naczółkiem. Po obu stronach kruchty w osiach okna witrażowe w opaskach, domknięcie łukiem koszowym. W II-giej kondygnacji wieży w trzech osiach odcinkowo domknięte blendy okienne, u nasady hełmu profilowany, tynkowany gzyms wieńczący. Wieża zwieńczona 8-boczną, drewnianą latarnią z iglicą z puszką i chorągiewką na szczycie (na chorągiewce data "1709", herb i inicjały opatów: Dawida Konarskiego i Kazimierza Dąbrowskiego). *c.d. ze strony 7*

Elewacja południowa 6-osiowa. W osi zachodniej 1-osiowa, 2-kondygnacyjna wieża, w osi wieży w obu kondygnacjach tynkowane blendy okienne w opaskach, domknięcie blend łukiem odcinkowym. Po stronie wschodniej wieży kryta stromym dachem 2-spadowym nawa główna kościoła. Elewacja nawy 5-osiowa, w osiach okna witrażowe w opaskach domknięte odcinkowo; w 2-giej osi od zachodu tynkowana blenda powtarzająca kształt okna, blenda również w opasce. Na ścianie liczne odkrywki ukazujące surowy mur ceglany lub pokryte pobiałą; wyeksponowane ślady przemurowań i zarysy arkad nawy południowej. Pod oknem 3-ciej osi od zachodu widoczny fragment d. bocznego portalu, pole portalu wypełnione i otynkowane, zachowany kamienny próg. Pod drewnianym okapem dachu widoczny pas polichromowanego, gotyckiego fryzu podokapowego.

c.d. na wkładce nr 2

1. Miejscowość.....	2. Gmina.....	3. Województwo.....	4. Obiekt (nazwa jak w karcie)	5. Zawartość wkładki (nazwa materiału uzupełniającego)
GDAŃSK-OLIVA	ul. Cystersów 19		KOŚCIÓŁ P.W. ŚW. JAKUBA	poz. 13 - c.d. spis fotografii

poz. 13 - c.d.

Elewacja wschodnia aszetytowa, asymetryczna, 3-osiowa. W dolnej partii elewacji, ponad cokołem, poziomy pas muru ceglanego szerokości całej elewacji; wyżej elewacja tynkowana z niewielkimi polami odkrywek po stronie pñ. elewacji. Część południowa elewacji wyższa, utworzona przez 2-osiowy szczyt nawy głównej kościoła. W osiach wysokie okna witrażowe w opaskach j.w. W polu szczytu, na osi, rokokowy kartusz z ciemniejszego tynku, po obu jego stronach okrągłe otwory okienne w płaskich opaskach z ciemniejszego tynku. Szczyt zwieńczony trójkątnym naczółkiem o profilowanych obrzeżach. Spływy szczytu opatrzone płaskim profilowaniem z wolutami. W osi pñ. elewacji mniejsze od pozostałych lecz o zachowanej formie i proporcjach okno zakrystii. Na narożach elewacji boniowanie z ciemniejszego tynku o szorstkiej fakturze imitującej kamień.

Elewacja północna 6-osiowa, otynkowana, z odkrywkami w partii ponadcokołowej; wzdłuż całej elewacji jaśniejszy pas tynku w formie fryzu podokapowego. W skrajnej osi wschodniej domknięty łukiem koszowym, pokryty pobiałą ceglany portal mieszczący drzwi do zakrystii. W pozostałych osiach okna witrażowe w opaskach j.w.

Elewacje boczne II-giej kondygnacji wieży 1-osiowe, w osiach blendy okienne pokryte ciemniejszym tynkiem.

WNĘTRZE

Wnętrze kształtuje jednoprzestrzenna nawa główna połączona z niższą nawą boczną trzema arkadami wspartymi na masywnych, prostopadłościennych filarach. Arkady o zróżnicowanych łukach: arkada zachodnia przesklepiona płaskim nadprożem; następnie kolejno: arkada ostrołukowa, półkoliasta o podniesionej strzałce i bezpośrednio w sąsiedztwie prezbiterium arkada o łuku koszowym, w podłuczcu rokokowe sztukaterie. Prezbiterium wydzielone z nawy wyłącznie poprzez zastosowanie posadzki o odmiennym materiale niż w nawie głównej, kubaturowo stanowi niewyodrębnione przestrzennie przedłużenie nawy głównej. Nawa i prezbiterium kryte wspólnym, otynkowanym stropem drewnianym z rokokowymi sztukateriami i faseta. Ściany wewnętrzne kościoła otynkowane z odkrywkami ukazującymi ceglany mur gotycki.

W zachodnim krańcu nawy bocznej zachowany jeden z skupów drewnianego chóru, w stropie widoczny otwór d. klatki schodowej prowadzącej na chór. Okna osadzone w głębokich wnękach.

INSTALACJE

Kościół posiada instalację elektryczną, wodno-kanalizacyjną, ogrzewanie elektryczne.

Wkładkę założył: J. Potylicka X.96 r.
(imię, nazwisko, data)

Miejsce przechowywania negatywów:

- fot.1 -- elewacja frontowa
- fot.2 - elewacja południowa (widok ogólny)
- fot.3 - elewacja południowa (część zachodnia)
- fot.4 - elewacja południowa (część wschodnia)
- fot.5 - elewacja wschodnia
- fot.6 - elewacja północna
- fot.7 - cokół
- fot.8 - okno charakterystyczne dla wszystkich elewacji
- fot.9 - mur nawy głównej

ELEWACJA FRONTOWA

- fot.10 - portal frontowy
- fot.11 - okucie zawiasów drzwi frontowych
- fot.12 - drzwi frontowe (widok od strony wnętrza)
- fot.13 - klamka i okucie drzwi z fot.12
- fot.14 - pochwyt z okuciem (drzwi z fot.12)
- fot.15 - owalne okienko nad drzwiami do nawy północnej
- fot.16 - hełm wieży
- fot.17 - latarnia i chorągiewka na wieży

ELEWACJA POŁUDNIOWA

- fot.18 - ślady arkad nieistniejącej nawy południowej
- fot.19 - d. portal południowy (4-ta oś od zachodu)
- fot.20 - ślady przemurowań
- fot.21 - polichromowany fryz podokapowy

ELEWACJA PÓŁNOCNA

- fot.22 - drzwi do zakrystii
- fot.23 - klamka drzwi z fot.22

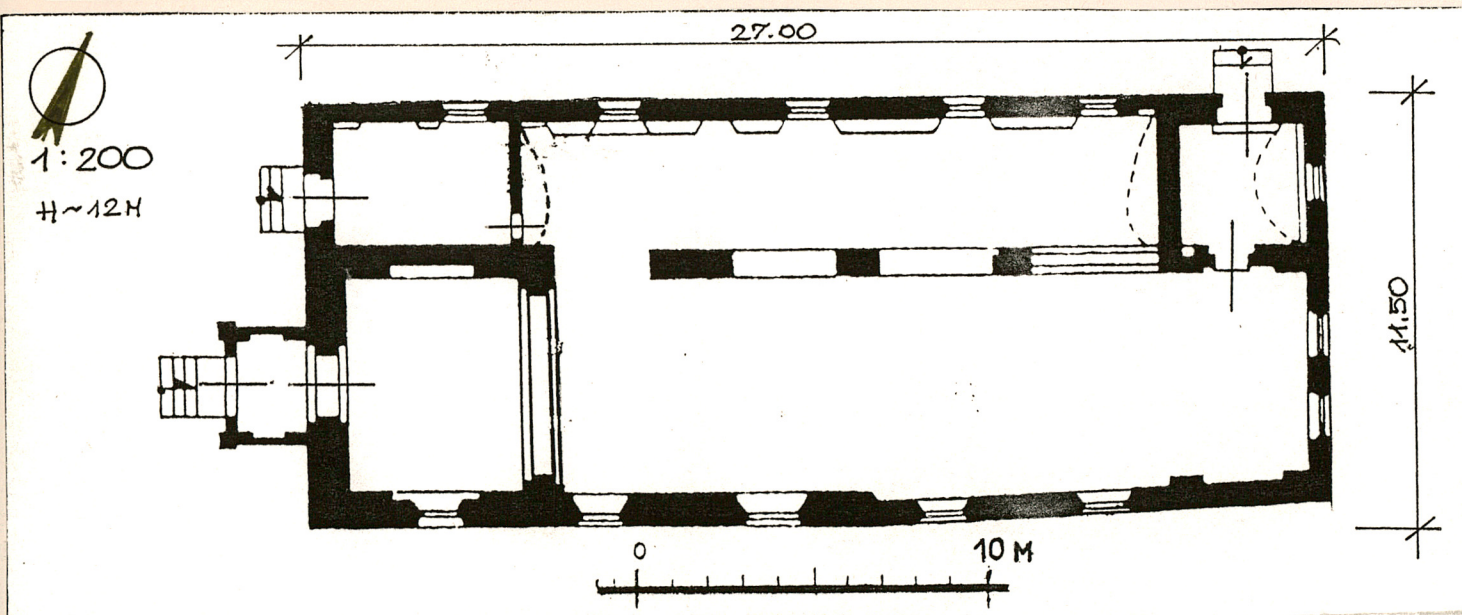
ELEWACJA WSCHODNIA

- fot.24 - kartusz w polu szczytu elewacji
- fot.25 - boniowane naroże i wolutowy spływ szczytu

WNĘTRZE

- fot.26 - nawa główna (widok w kierunku kruchty)
- fot.27 - nawa główna (widok w kierunku prezbiterium)
- fot.28 - portal wewnętrznych drzwi kruchty
- fot.29 - zamek i rokokowe okucie drzwi z fot.28 (niewidoczne na zdjęciu)
- fot.30 - zasuw i okucie drzwi z fot. 28
- fot.31 - drzwi do zakrystii (widok od strony kościoła)
- fot.32 - pochwyt i okucie zamka drzwi z fot.31
- fot.33 - żelazny zawias drzwi z fot.31 (od strony zakrystii)
- fot.34 - żelazne okucie drzwi z fot.31 (od strony zakrystii)
- fot.35, 36, 37, 38, 39 - rokokowe sztukaterie na suficie nawy głównej.
- fot.40 - kuta krata otworu żyrandola (n.gł.)
- fot.41 - gotycki mur nawy głównej widoczny w odkrywce na ścianie południowej
- fot.42 - rokokowe sztukaterie na podłuzcu najbliższej prezbiterium arkady prowadzącej do nawy bocznej
- fot.43 - nawa boczna (widok ogólny)
- fot.44 - nawa boczna (ściana północna - charakterystyczna dla okien nawy wnętrza okienna)
- fot.45 - d. wejście na chór widoczne w stropie nawy bocznej
- fot.46 - fragment konstrukcji więźby dachowej nad nawą główną
- fot.47 - fragment konstrukcji dachu wieży.

1. Miejscowość..... <u>G D A Ń S K - O L I W A</u>	4. Obiekt (nazwa jak w karcie)	5. Zawartość wkładki (nazwa materiału uzupełniającego)
2. Gmina..... <u>ul. Cystersów 19</u>	<u>KOŚCIÓŁ P.W. Św. JAKUBA</u>	<u>materiał ilustracyjny</u>
3. Województwo.....		<u>fotografie</u>



Kościół św. Jakuba w Oliwie. Rzut. Opracowano na podstawie pomiaru S. Klimkiewicza i T. Kobzdeja z 1948 r. (ze zbiorów Zakł. Hist. Arch. Polskiej Politechniki Gdańskiej).

FOT. 2



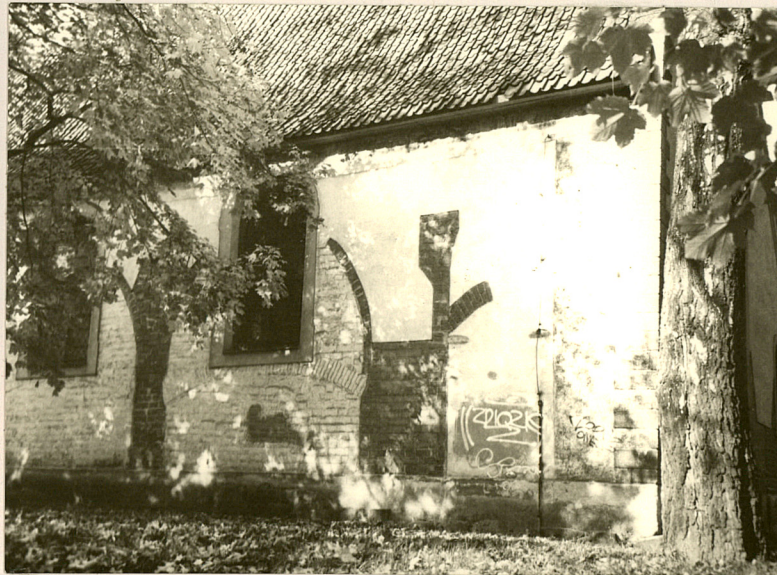
Wkładkę założył: J. Potylicka X.96 r.
(imię, nazwisko, data)

Miejsce przechowywania negatywów:



FOT. 3

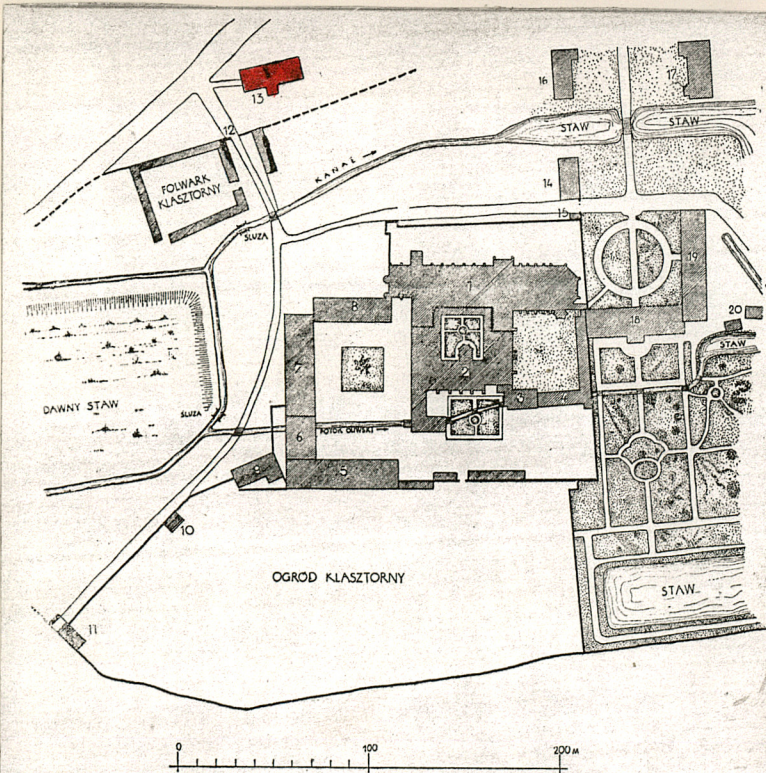
FOT. 4



FOT. 5



FOT. 6



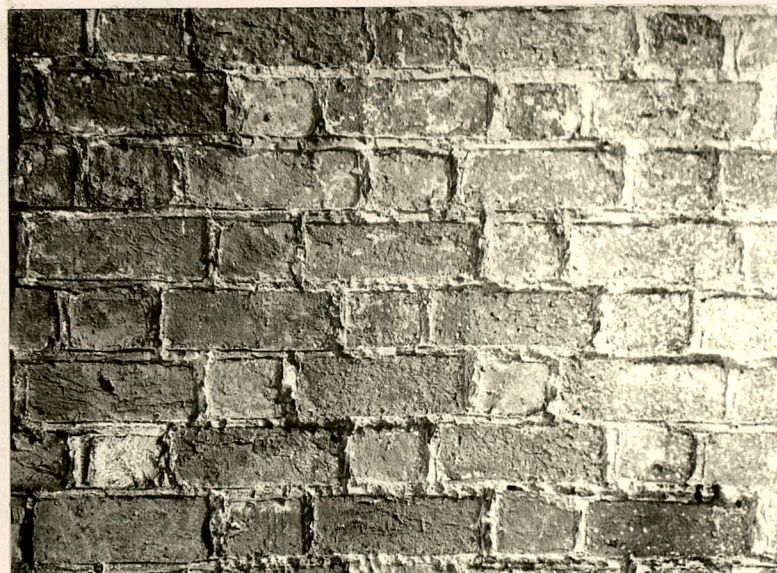
Rys. 1. Opactwo cysterskie w Oliwie w I połowie XIX w.

1 — kościół klasztorny, 2 — klasztor, 3 — priorat, 4 — nowicjat, oraz infirmeria, 5 — spiżnica klasztorna, 6 — młyn, 7 — szafarnia, 8 — browar, 9 — kielnia, 10 — domki mieszkalne, 11 — dom bramny, tzw. „Wielka Brama”, 12 — Brama św. Jakuba, 13 — kościół św. Jakuba, 14 — spiżnica opacka, 15 — dozorcz, 16 — sialnia opacka, 17 — kielnia, 18 — nowy pałac opacki, 19 — stary pałac opacki, 20 — zabudowania gospod. opactwa.

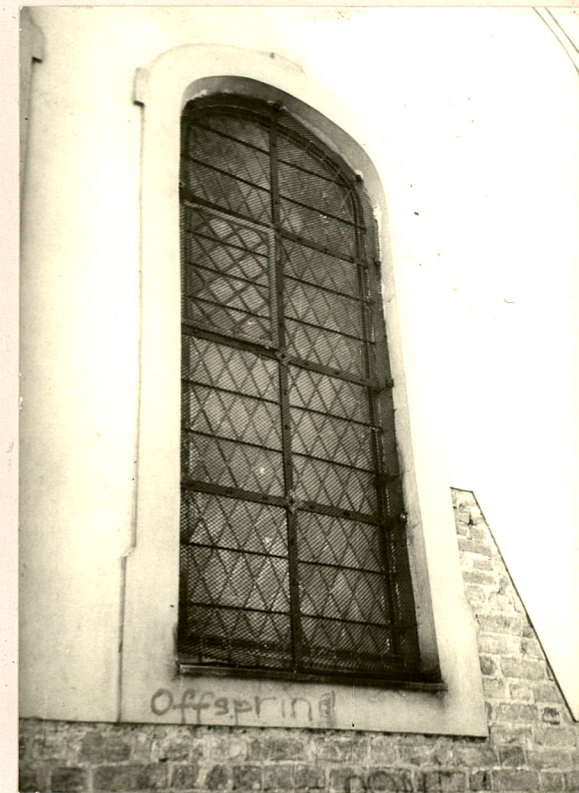
1. Miejscowość..... G D A Ń S K - O L I W A	4. Obiekt (nazwa jak w karcie)	5. Zawartość wkładki (nazwa materiału uzupełniającego)
2. Gmina..... ul. Cystersów 19	KOŚCIÓŁ P.W. ŚW. JAKUBA	fotografie
3. Województwo.....		



FOT. 7



FOT. 9



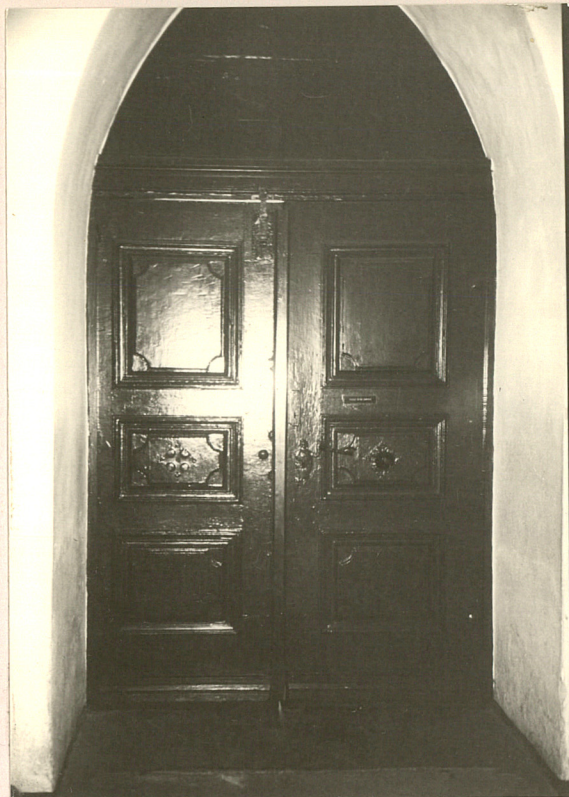
FOT. 8

Wkładkę założył: J. Potylicka X.96 r.
(imię, nazwisko, data)

Miejsce przechowywania negatywów:



FOT. 10



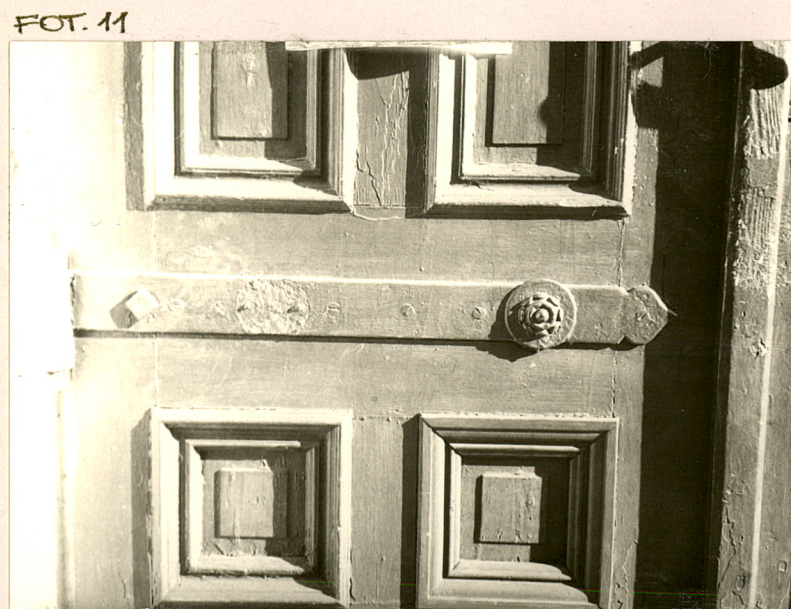
FOT. 12



FOT. 13



FOT. 14



FOT. 11

1. Miejscowość..... G D A Ń S K - O L I W A	4. Obiekt (nazwa jak w karcie)	5. Zawartość wkładki (nazwa materiału uzupełniającego)
2. Gmina..... ul. Cystersów 19	KOŚCIÓŁ P.W. ŚW. JAKUBA	fotografie
3. Województwo.....		



FOT. 15



FOT. 16



FOT. 17

Wkładkę założył: J. Potylicka X.96 r.
(imię, nazwisko, data)

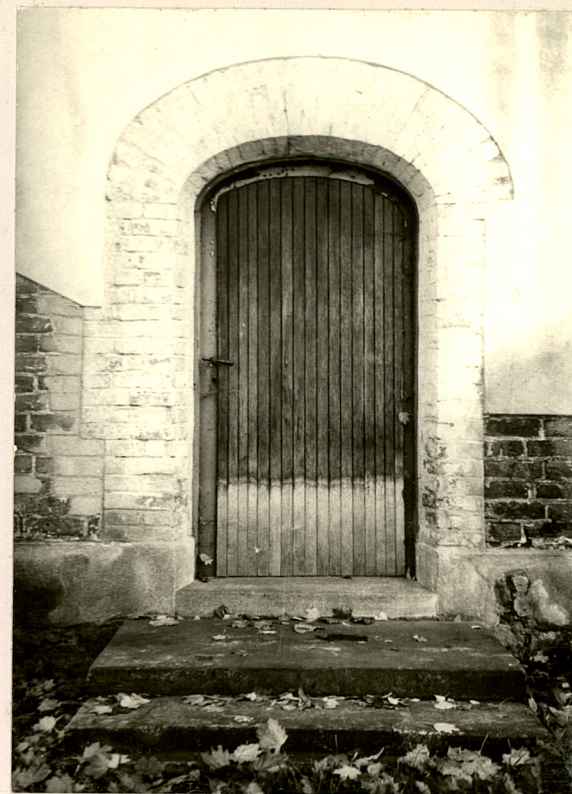
Miejsce przechowywania negatywów:



FOT. 18



FOT. 20



FOT. 22

FOT. 19



FOT. 21



1. Miejscowość.....G.D.A.Ń.S.K-O.L.I.W.A.	4. Obiekt (nazwa jak w karcie)	5. Zawartość wkładki (nazwa materiału uzupełniającego)
2. Gmina.....ul. Cystersów 19	KOŚCIÓŁ P.W. ŚW.JAKUBA	fotografie
3. Województwo.....		



FOT. 23



FOT. 24



FOT. 25

Wkładkę założył: J.Potylicka X.96 r.
(imię, nazwisko, data)

Miejsce przechowywania negatywów:



FOT. 26



FOT. 27



FOT. 28

FOT. 29



FOT. 30



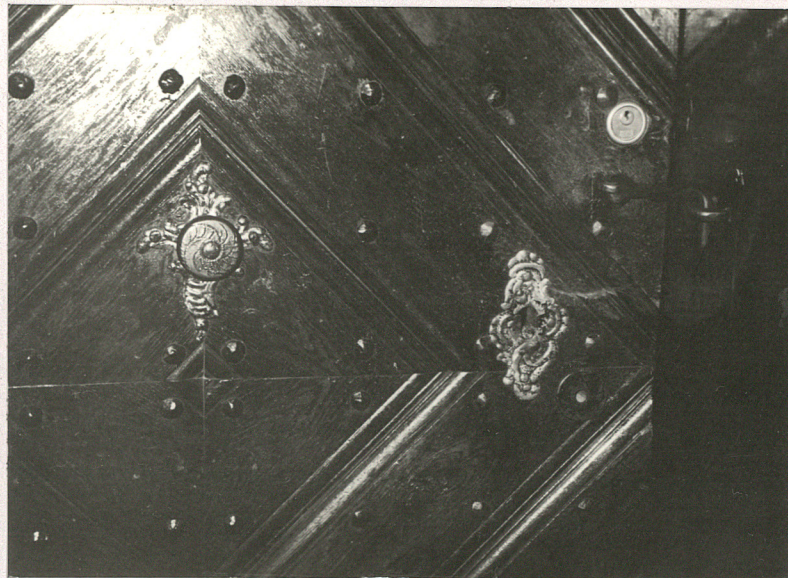
1. Miejscowość..... G D A Ń S K - O L I W A
 2. Gmina..... ul. Cystersów 19
 3. Województwo.....

4. Obiekt (nazwa jak w karcie)
 KOŚCIÓŁ P.W. ŚW. JAKUBA

5. Zawartość wkładki (nazwa materiału uzupełniającego)
 fotografie



FOT. 31



FOT. 32



FOT. 33

FOT. 34



Wkładkę założył: I. P O t y l i c k a X. 96 r.
 (imię, nazwisko, data)

Miejsce przechowywania negatywów:

FOT. 36



FOT. 37



FOT. 35



FOT. 38



FOT. 39



1. Miejscowość..... G D A Ń S K - O L I W A

2. Gmina..... ul. Cystersów 19

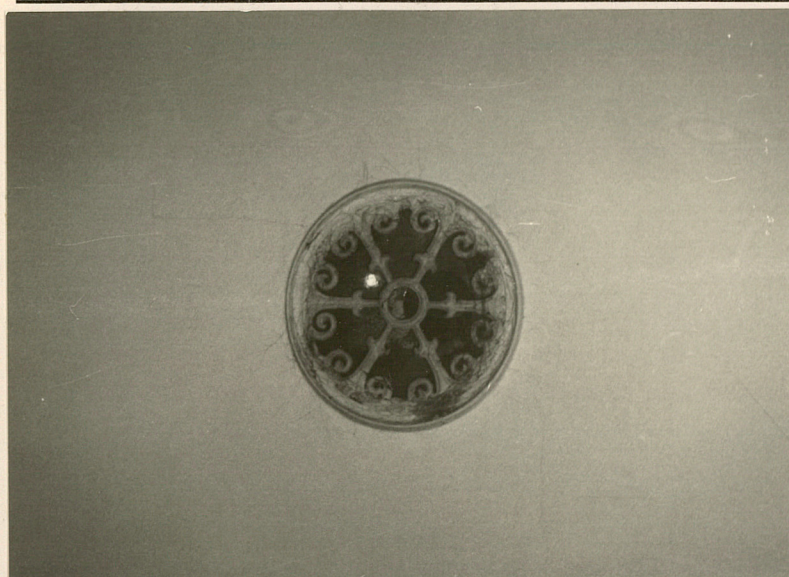
3. Województwo.....

4. Obiekt (nazwa jak w karcie)

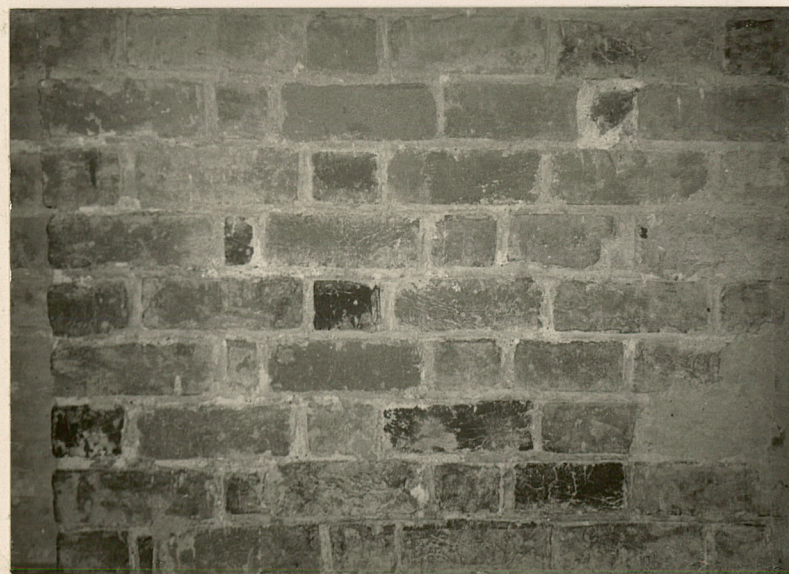
KOŚCIÓŁ P.W. ŚW. JAKUBA

5. Zawartość wkładki (nazwa materiału uzupełniającego)

fotografie



FOT. 40

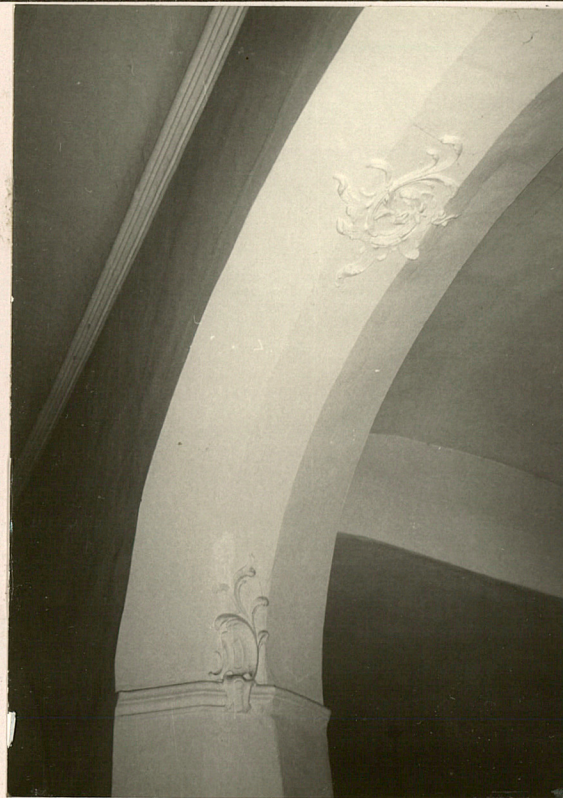


FOT. 41

r.

(imię, nazwisko, data)
J. POTYLICKA

x. 96 r.



FOT. 42



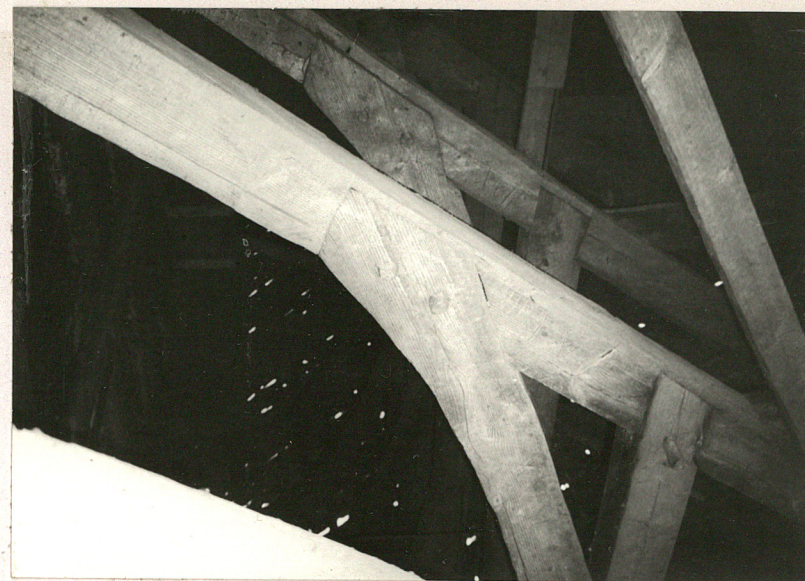
FOT. 43



FOT. 44



FOT. 45



FOT. 46

FOT. 47

