

OŚRODEK DOKUMENTACJI
ZABYTKÓW W WARSZAWIE

KARTA EWIDENCYJNA ZABYTKÓW
ARCHITEKTURY I BUDOWNICTWA

A B C D E F G H I J K L Ł M N O P R S T U V W X Y Z

Nr POMORSKIE

7510

1. Obiekt

Kamienica nr 47

2. Czas powstania

XVw.-2 poł.
I poł.XIX
1923-24, 1953-54

3. Miejscowość

GDANSK

11. Zdjęcia, plan sytuacyjny, rzuty

4. Adres

ul. Długa 47/49

KW [REDACTED]

nr hipoteczny [REDACTED]
nr mapy 287, nr działki 108/2

5. Przynależność administracyjna

województwo gdańskie

m. Gdańsk

gmina

6. Poprzednie nazwy miejscowości

DANZIG

7. Przynależność administracyjna
przed 1.VI.1975 r.

województwo gdańskie

powiat m.Gdańsk

8. Właściciel i jego adres

Skarb Państwa

9. Użytkownik i jego adres

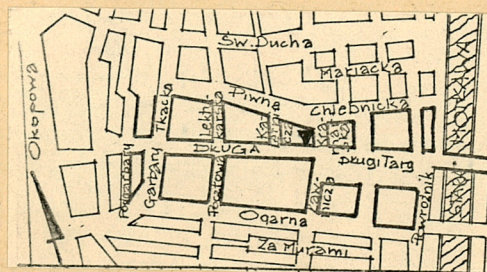
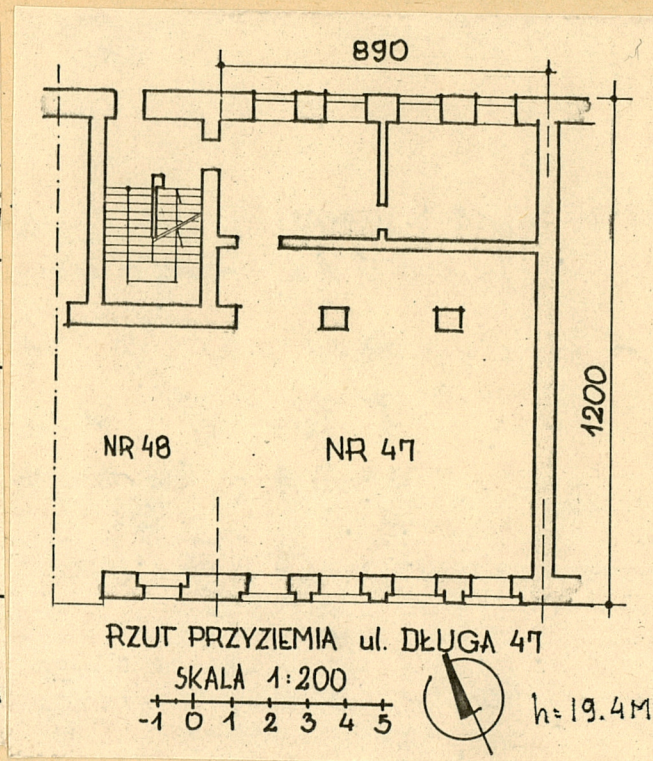
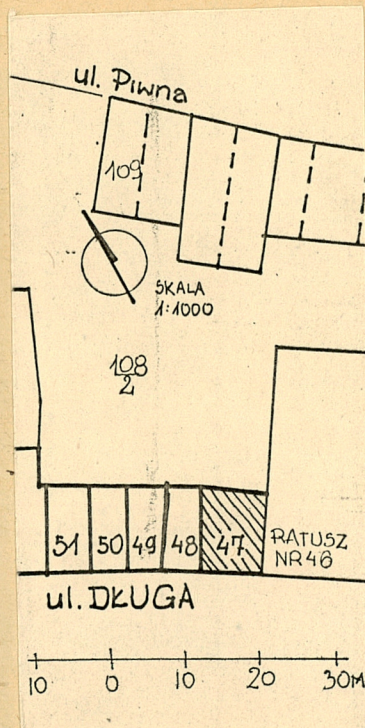
PGM - Śródmieście

ul. Powstańców Warszawskich 23
"Cepelia" Gdynia ul. Krzywoustego 12

10. Rejestr zabytków

Nr 381

data 24.VI.1971r.



autor zdjęć
data wykonania
miejsce przechowywania negatywów

Wiesław R osowski XI.1983r.

GODZ

12. Autorzy, historia obiektu, określenie stylu.

W drugiej połowie XIV w. posesja ta należała do rodziny de Olfen. W pocz. XV w. stanowiła wspólną własność Marcina Bucka /później jego żony - wdowy/ oraz Mikołaja Rockendorffa. Przypuszczalnie w drugiej poł. XV w. powstała tutaj szeroka, 4-osiowa, 2-piętrowa kamienica gotycka. Całą wysokość przyziemia obejmował gładki cokół, ponad którym ciągnęły się cztery ostrołuczne, obejmujące okna głębokie wnęki o ościeżach profilowanych podwójnym wątkiem. W wyższe wnęki środkowe wchodziła w płaszczyznę szczytu obejmującego również okienka szczytowe. Szczyt trójschodkowy ozdobiły wąskie, narożne profilowane blanki. U góry na osi znajdowała się płytka, profilowana wnęką dekoracyjną. Ciekawe, że wszystkich kondygnacjach, poczynając od piwnic występował w połowie kamienicy gruby mur równoległy do obu ścian ogniowych, który poniekąd tłumaczy wzmiankę z roku 1611: dwa pod jednym dachem. Jak z tej wzmianki wynika, dom stanowił już wówczas własność Miasta. Później nawet otrzymał połączenia z Ratuszem, poprzez przebiecia na pierwszym/do Sali Czerwonej/ i na drugim piętrze /do Kancelarii/. W drugiej poł. XVII w. przed kamienicą znajdowała się przybudówka. Wydaje się więc, iż przedproże w ścisłym tego słowa znaczeniu nigdy się tutaj nie ukształtowało. W pierwszej poł. ub. stulecia wnęki elewacyjne zostały zamurowane, fasada została całkowicie otynkowana, nad oknami, autor projektu przebudowy, radca bud. Zernecke umieścił pseudogotyckie gzymsy - w rezultacie kamienica niemal całkowicie utraciła swój dawny charakter.

c.d. na wkładce /zał nr 1/

13. Opis (sytuacja, materiał i konstrukcja, rzut, bryła, elewacje, dach, wnętrze, wyposażenie, instalacje)

- Budynek położony w pd. pierzei ul. Długiej, biegnącej prostopadle do ~~ul. Starej Motławy~~ Starej Motławy od Ratusza Głównego Miasta do Złotej Bramy i przylega do Ratusza Głównego Miasta.
- Wybudowany z cegły, pokryty cegłą licówką; więźba dachowa drewniana o konstr. krokwiowo-jętkowej; dach kryty dachówką esówką; stropy ognioodporne; posadzki parteru i klatki schodowej - lastrico, posadzki w lokalach - drewniane; schody żelbetowe o konstr. policzkowej; okna drewniane, skrzynkowe; drzwi drewniane - płycinowe;
- Plan w kształcie prostokąta, 2-traktowy, połączony wnętrzem z nr 48 i 49; klatka schodowa w nr 48 wspólna dla wszystkich trzech kamienic.
- Budynek 3-kondygnacyjny, podpiwniczony, dach dwuspadowy, poddasze 1-kondygnacyjne, mieszkalne;
- Elewacja frontowa 4-osiowa /fot. 1/, podział pionowy stanowią 4 wnęki z podwójnym profilem okrągłym, biegnące do samego dołu /profile układane wprost na chodniku/ /fot. 2/; wnęki zakończone łukiem ostrym /fot. 3/ dwie środkowe wyższe od bocznych zawierają w sobie okna poddasza /fot. 4/; okna parteru gładkie, wyższych kondygn. - ze ślaniem i drobnym podziałem; wejście umieszczone niesentralnie - nieozdobne, nad wejściem kwadratowe okno /fot. 5/; kamienica zwieńczona szczytem schodkowym ze ślepymi blankami /fot. 6-8/, po bokach wypusty rynnowe; nad oknami poddasza wnęką szczytowa z mozaiką wyobrażającą rycerza /fot. 9/.
- Elewacja tylna 4-osiowa /fot. 10/, w całości otynkowana; szczyt schodkowy, pod schodkami małe wnęki ostrołukowe.
- Wnętrze po wojnie zmienione, w parterze sklep "Cepelia", wyżej lokale mieszkalne.
- Wyposażenie wnętrza niezachowane.
- Instalacje: elektryczna, ogrzewa, gazowa, wod.-kan.

14. Kubatura	15. Powierzchnia użytkowa	16. Przeznaczenie pierwotne	17. Użytkowanie obecne
1370 m ³	284 m ²	mieszkalne	mieszkalno-usługowe
18. Prace budowlane i konserwatorskie, ich przebieg i dokumentacja W roku 1952 rozebrano grożącą zawaleniem wypaloną fasadę. Projekt odbudowy budynku sporządziła E. Rogurzcza-Szymaniuk. Detale architektoniczne opracował Z. Wiśniewski. Przy rekonstrukcji fasady w zasadzie oparto się na jej stanie przedwojennym, jednakże wbrew obowiązującej w Gdańsku zasadzie nie uwzględniono wysokiego cokołu, układając profile wprost na chodniku, przepuszczając wszystkie cztery wnęki aż do samego dołu. Miejsca dawnych blanków przeźroczowych - dano ślepe. Wizerunek Św. Jerzego we wnęce szczytowej został zaprojektowany przez M. Alkiewicz i wykonany /mozaika/ w 1945r.		19. Stan zachowania (fundamenty, ściany zewnętrzne ściany, wewnętrzne, sklepienia, stropy, konstrukcje dachowe, pokrycia dachu, wyposażenie i instalacje) Stan zachowania całości budynku jak i poszczególnych jego elementów dobry.	
20. Najpilniejsze postulaty konserwatorskie Regularne przeprowadzanie napraw i bieżącej konserwacji budynku.			

21. Akta archiwalne (rodzaj akt, numer i miejsce przechowywania)

- Akta geodezyjne- Rejonowe Biuro Geodezyjno-Kartograficzne ul. Piłkowskiego 3a
- Księga Wieczysty nr [REDACTED]
Sąd Rejonowy w Gdańsku ul. Swierczewskiego 30
- Akta Policji Budowlanej - /
Archiwum Katedry Historii Architektury Politechniki Gdańskiej ul. Majakowskiego 11/12

22. Bibliografia

"Droga Królewska" -J. Stankiewicz-praca zbiorowa
pod red. I. Fabiani-Madeyskiej, Gdańsk 1955r.

23. Źródła ikonograficzne i fotograficzne (rodzaj, miejsce przechowania, sygnatury)

Fotografie - Konserwator Miasta Gdańska
ul. Kotwiczników 20

24. Uwagi różne

25. Wypełnił

Krystyna Zarówna

Wiesław Rosowski

Imię i nazwisko

data

XI.1983r.

26. Sprawdził

Imię i nazwisko

data

27. Załączniki

wkładki nr 1,2

1. Miejscowość	2. Obiekt (nazwa jak w karcie)	3. Zawartość wkładki (nazwa obiektu lub materiału uzupełniającego)
GDANSK	Kamienica nr 47	c.d. historii

c.d. pkt 1 2

Z dawnego wystroju pozostały jedynie belki szczytu.

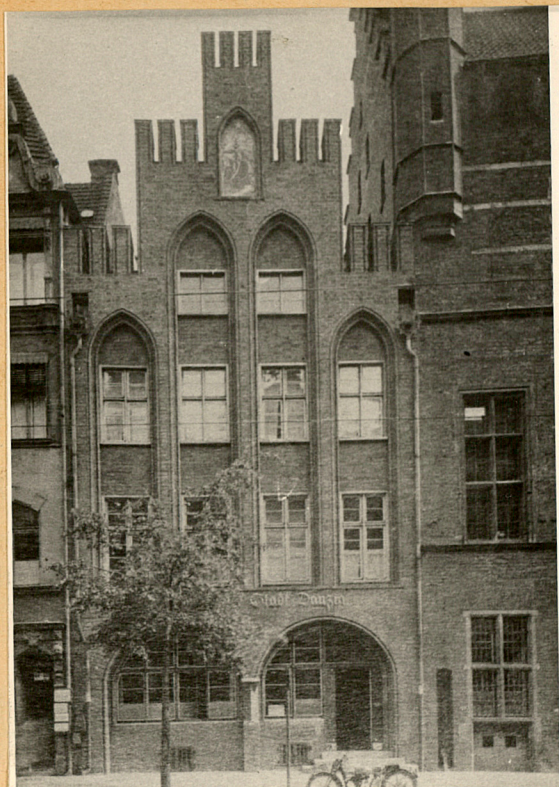
W drugiej poł. XIXw. kamienica ta określana jako "S^{ervishaus}". Po przebudowie mieściła się tutaj w parterze Kasa Oszczędnościowa. Na piętrach- gabinety i pomieszczenia biurowe. Mur środkowy zastąpiono ściankami ryglowymi. W latach 1923-24 przebudowano kamienicę burząc całkowicie wszystkie pomieszczenia i zamieniając je na jedną wielką, wspartą na kilku filarach salę. Górne kondygnacje zachowały dawby układ trójtraktowy. Co jednak najważniejsze, zrekonstruowano wówczas fasadę przywracając jej pierwotny wygląd. Niestety nie wiemy, czy okragłe, profilowane łęki przyziemia wprowadzono jako uzupełnienia zachowanych fragmentów autentycznych, czy też oparto się na analogiach, ~~ki~~ lub wreszcie, co gorsza, projektowano dowolnie, wychodząc z funkcjonalnych założeń przyziemia. Podobnie nie wiadomo, czy umieszczona we wnęce szczytowej mozaika stanowi rekonstrukcję dawnej, czy też została zaprojektowana.

w roku 1945 kamieniczka uległa zniszczeniu.

Wkładkę założył: Wiesław Rosowski XI. 1983r.
(imie, nazwisko, data)

Miejsce przechowywania negatywów: GODZ

Wzór ODZ 1978 r.



Fotografie kamienicy sprzed 1945 r.

1. Miejscowość

GDANSK

2. Obiekt (nr)

Kamienica nr 47

3. Zawartość wkładki (nazwa obiektu lub materiału uzupełniającego)

zdjęcia

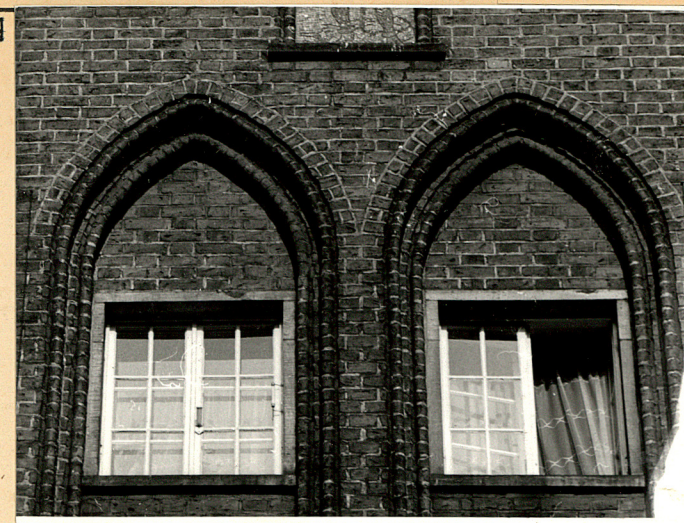
2



3



4



5



6



7



Wkładkę

Wiesław Rosowski XI.1983r.

GODZ

Miejsce przecinania negatywów:.....

Wzór ODZ 1978 r.

