

1. Obiekt

Kamienica nr 35 "Lwi Zamek"

2. Czas powstania

XIX/XX., 1569 r.
1950-54

3. Miejscowość

GDANSK

nr hipoteczny

4. Adres ul. Długa 35

nr hipoteczny KW [REDACTED]

nr mapy 288, nr działki 26/13

5. Przynależność administracyjna

województwo gdańskie

gmina m.Gdańsk

6. Poprzednie nazwy miejscowości

DANZIG

7. Przynależność administracyjna
przed 1.VI.1975

województwo gdańskie

powiat m.Gdańsk

8. Właściciel i jego adres

Skarb Państwa

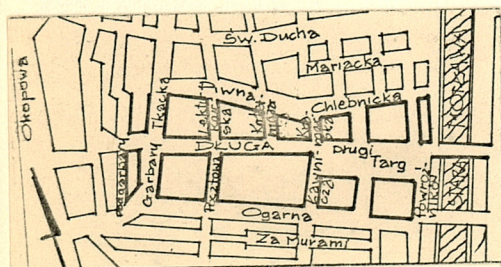
9. Użytkownik i jego adres

PGM-Śródmieście
ul.Powstańców Warszawskich 23
KMPIK "Przyjaźń"
ul. Długa 35

10. Rejestr zabytków

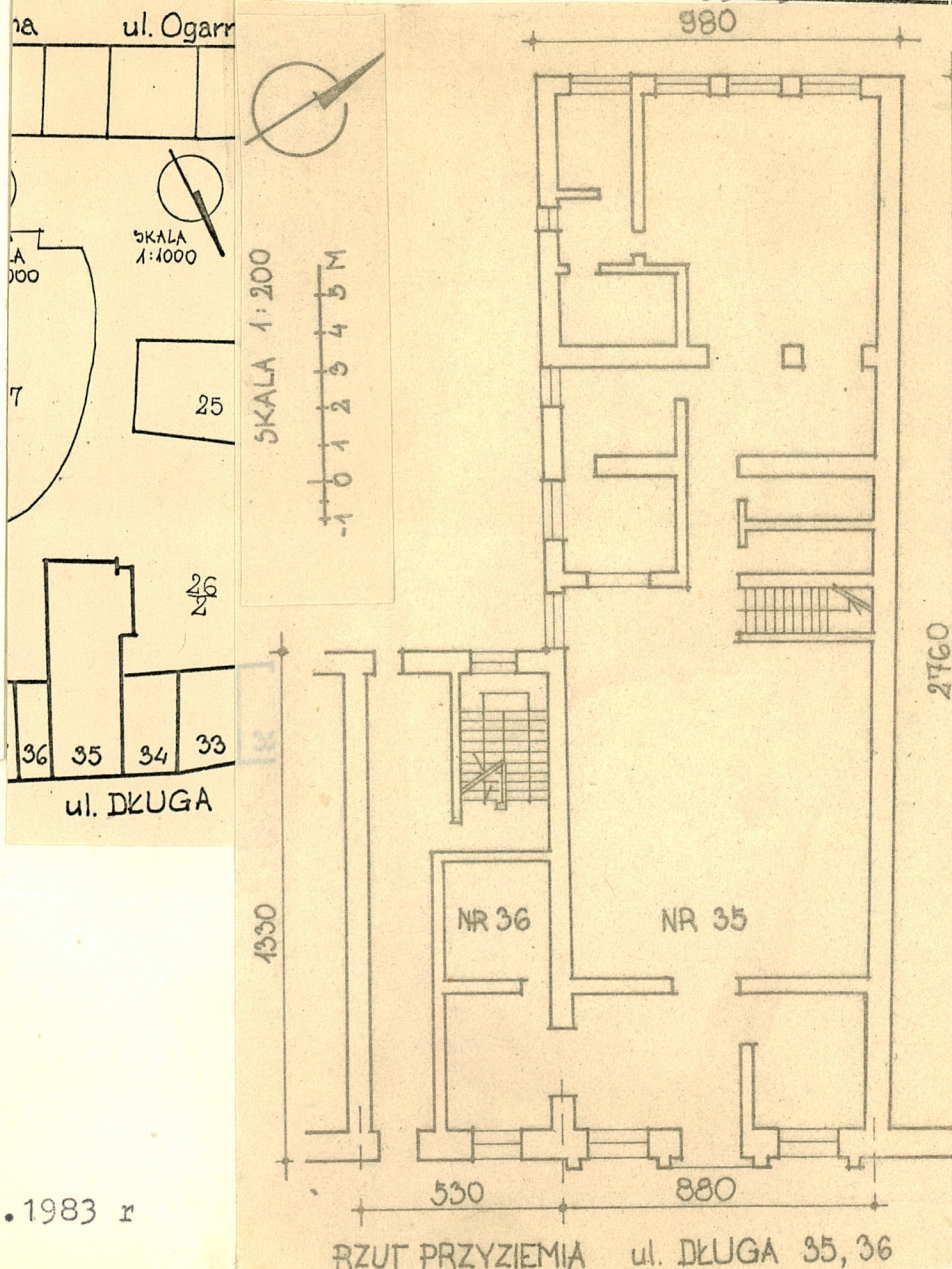
Nr 288

data 24.II.1967r



autor zdjęć
data wykonania
miejsce przechowywania negatywów

Wiesław Rosowski XI.1983 r
GODZ



12. Autorzy, historia obiektu, określenia stylu.

W XIV w. miała znajdować się w tym miejscu mennica krzyżacka. U schyłku XIV w. posesja ta znajdowała się w rękach rodziny Grossów. W pocz. XV w. właścicielem jej był rajca Bartłomiej Gross. Już w XV w. parcela ta musiała zaliczać się do znacznie większych parcel ul. Długiej, o czym można wnosić z faktu, że przechodziła aż do ul. Ogarnej. W roku 1569 /data na szczycie/ w miejscu dawnego budynku została wzniesiona okazała, trójosiowa, trzy-piętrowa kamienica, która z racji swej znacznej wysokości jeszcze dzisiaj zdecydowanie kontrastującej z sąsiednimi kamieniczkami a także ze względu na obficie występujący zarówno w elewacji jak i we wnętrzach motyw rzeźbiarski - głowa lwa - została od dawna nazwana "Lwim Zamkiem". Biorąc pod uwagę czas powstania kamienicy, a także bliskie pokrewieństwo architektoniczne z domem angielskim /Chlebnicka 16/ można przypuszczać, że twórcą jej był budowniczy drezdeński Jan Kramer. W całej fasadzie został przeprowadzony prosty podział pilastrów-gzymsowy. Kanelurowane pilastry o głowicach: tokańskich - w przyziemiu, jońskich - na I piętrze i kompozytowych na dwóch kondygn. najwyższych, wspierało belkowanie o szerokich gładkich fryzach przerywanych jedynie na osi tychże pilastrów prostokątnymi rzeźbami. Dach krył się za niskim szczytem obsutrońnie wspartym kamiennymi wolutami i zwieńczonym przez spoczywający na czterech hermach wysoki, ozdobiony kartuszem świetlikowym tympanon, na którym stała dzierżąc swój róg bogini obfitości. W utrzymanych w formie wypustów rynnowych wnękach stały dwa popiersia, prawdopodobnie wyobrażające fundatorów budowli. Dekoracje szczytu, a zwłaszcza kartusz i woluty, wykazywały dużą zależność od architektonicznego wzoru wczesnego renesansu niderlandzkiego.

/c.d. zał. nr 1/

13. Opis (sytuacja, materiał i konstrukcja, rzut, bryła, elewacje, dach, wnętrze wyposażenie, instalacje)

- Budynek w zabudowie zwartej, w pd.pierzei ul.Długiej, biegnącej prostopadle do Motławy od Ratusza Miasta Głównego do Złotej Bramy.
- Wymurowany z cegły, pokryty tynkiem szlachetnym; portal, dekoracje rzeźbiarskie elewacji - kamienne; stropy ognioodporne; więźba dachowa drewniana o konstr. krokwiowo-jętowej; dach kryty dachówką esówką; posadzki - lastrico, terakota, drewniane; schody monolityczne, wspornikowe, okna o konstr.skrzynkowej z drobnym podziałem; drzwi płycinowe dekoracyjnie profilowane.
- Plan w kształcie trapezu, połączony wnętrzami z kamienicą nr 36, jednopiętrowy.
- Budynek 4-kondygnacyjny, podpiwniczony, dach dwuspadowy, poddasze użytkowe.
- Elewacja frontowa 3-osiowa /fot.1/ z prostym podziałem pilastrów-gzymsowym. Kanelurowane pilastry o głowicach tokańskich - w przyziemiu jońskich /fot.2/, na piętrze kompozytowych /fot.3/ - na dwóch kondygnacjach najwyższych /fot.4/ wspierają belkowanie o szerokich gładkich fryzach, przerywanych jedynie na osi tychże pilastrów prostokątnymi rzeźbami /fot.5-20/; szczyt obustronnie wsparty kamiennymi wolutami /fot.21/ zwieńczony przez spoczywający na czterech hermach /fot. 22,23/, wysoki ozdobiony kartuszem tympanon /fot.24/, na którym stoi posąg Bogini Obfitości /fot.25/. utrzymanych w formie wypustów rynnowych wnękach stoją popiersia /fot. 26,27/. W parterze osł główną akcentuje portal wejściowy, składający się z dwóch dźwigających belkowanie, szeroko rozstawionych kanelurowanych kolumn /fot.30/, wspartych na cokółkach ozdobionych od przodu głowami lwów /fot. 31/, a po bokach płaskorzeźbami głów ludzkich /fot. 32-35/. Na belkowaniu w osiach kolumn stoją posądky lwów /fot. 36/. Elewacja pd. /fot.45/ - 4-osiowa, ze szczytem obsutrońnie wspartym wolutami /fot.46/ i zwieńczonym trójkątnym tympanonem, opartym na 4 pilastrach o jońskich głowicach /fot.47/. Na skrajach szczytu dwie sterczyny w formie obelisków. /fot. 48/.
- Elewacja zach./fot.49/ 4-osiowa z wysuniętymi do połowy wysokości razalitem klatki schodowej i biegnącymi na I

piętro ukończonymi budowanymi schodami. Nad ryzalitem lukarna zwieńczona trójkątnym tympanonem /fot.50/. Elewacja wsch. - 3-osiowa /fot.51/, ze szczytem w osi pd.zwiewczonym półokrągłym tympanonem /fot.50/. Elewacja wsch. 3-osiowa /fot. 51/, ze szczytem w osi pd. zwiewczonym półokrągłym tympanonem /fot. /.

- Układ wnętrz przyziemia zrekonstruowany, wyższe kondygnacje zmienione.
- Wyposażenie wnętrz niezachowane
- Instalacje: elektryczna, gazowa, ogrzewcza, wod.-kan

<p>14. Kubatura</p> <p>5300 m³</p>	<p>15. Powierzchnia użytkowa</p> <p>255 m²</p>	<p>16. Przeznaczenie pierwotne</p> <p>mieszkalne</p>	<p>17. Użytkowanie obecne</p> <p>usługowe</p>
<p>18. Prace budowlane i konserwatorskie, ich przebieg i dokumentacja</p> <p>Po zburzeniu w r. 1945 zachowały się części portalu oraz szereg fragmentów dawnej kamieniarki.</p> <p>W r. 1950/51 kamienica odbudowana w stanie surowym.</p> <p>W r. 1953 - otrzymała wystrój barwny i architektoniczny.</p> <p>W r. 1954 kolor różowy zastąpiono oliwkowym. Fasada została odtworzona możliwie jak najsumiennie na podstawie dostępnych materiałów ikonograficznych. Nie przywrócono jedynie pełnych otworów okiennych ze względów ściśle użytkowych. Nie zrekonstruowano szczytu tylnego i obu szczytów bocznych. W miejscu szczytowego świetlika ustawiono kamień z datą rekonstrukcji.</p> <p>W r. 1962 zakończono prace elewacyjne - elewacja tylna.</p>		<p>19. Stan zachowania (fundamenty, ściany zewnętrzne, ściany wewnętrzne, sklepienia, stropy, konstrukcje dachowe, pokrycie dachu, wyposażenie i instalacje)</p> <p>Stan zachowania całości budynku jak i poszczególnych jego elementów - dobry.</p>	
<p>20. Najpilniejsze postulaty konserwatorskie</p> <p>Przeprowadzenie napraw i bieżącej konserwacji budynku.</p>			

21. Akta archiwalne (rodzaj akt, numer i miejsce przechowywania)

- Akta geodezyjne - Rejonowe BIURO Dokumentacji Geodezyjno-Kartograficznej ul. Pniewskiego 3a
- Księga Wieczysta nr [REDACTED] Rejonowy Sąd w Gdańsku ul. Świerczewskiego 30
- Akta Policji Budowlanej -/
Archiwum Katedry Architektury Politechniki Gdańskiej ul. Majakowskiego 11/12

22. Bibliografia

"Droga Królewska" - J. Stankiewicz, praca zbiorowa pod red. I. Fabiani-Madeyskiej, Gdańsk 1955 r.

23. Źródła ikonograficzne i fotografie (rodzaj, miejsce przechowywania, sygnatury)

Fotografie - Konserwator Miasta Gdańska
ul. Kotwiczników 20

24. Uwagi różne

25. Wypełnił

Krystyna Zarówna
Wiesław Rosowski

XI.1983 r.
wkładki nr 1,2,3,4,5,6,7

26. Sprawdził

GDANSK

Kamienica nr 35

ul. Długa 35

c.d.historii

c.d. pkt. 12

W parterze oś główną akcentował portal wejściowy składający się z dwóch, dźwigających belkowanie, szeroko rozstawionych kanelurowanych kolumn, wspartych na cokołach, ozdobionych od przodu głowami lwów.

Nie wiadomo dokładnie, w którym miejscu, prawdopodobnie we fryzie portalu, znajdował się niegdyś napis: SOLI DEO GLORIA. Można przypuszczać, że przestrzeganie ostatnio pokryte tynkiem, pierwotnie były utrzymane w cegle licówce, zaś okna zajmowały całą wysokość od gzymsu, do gzymsu.

Oprócz szczytu frontowego Lwi Zamek posiadał także szczyty boczne oraz szczyt tylny wykazujące te same obłe formy co i szczyty boczne względnie tylne Domu Angielskiego.

Wewnątrz Lwi Zamek otrzymał wspaniałą, wysoką sień renesansową, prawdopodobnie przykrytą pierwotnie drewnianym nie znanym nam bliżej stropem. Podczas, gdy głównym motywem dekoracyjnym ścian bocznych były szereg -kie, murowane, dźwigające strop łuki koszowe, ażurowa ściana frontowa była całkowicie potraktowana w kamieniu.

W górnej części ciągnął się fryz złożony z czterech rozdzielonych hermami płaskorzeźb.

Fryz ten spoczywał na czterech płaskich łękach, wspartych na tokańskich kolumnach. Pomiędzy dwoma łękami wschodnimi w miejscu brakującej kolumny znajdował się bogaty wisior. Alegoryczne płaskorzeźby przedstawiały kolejno wyliczając od strony wschodniej/ - Gramatykę - Arytmetykę - Retorykę i Geometrię - o czym świadczyły odpowiednie napisy. Niektóre z nich, jak Gramatyka i Retoryka zupełnie nie odzwierciedlały istoty obrazowych dyscyplin, natomiast Arytmetyka została potraktowana wręcz handlowo, zaś Geometria całkiem dosłownie: postać z cyrklem pochyloną nad okrągłą kulą, przypuszczalnym wobrażeniem kuli ziemskiej. W środkowym trakcie przyziemia, na prawo /za kolumnami/ znajdował się początkowy bieg klatki schodowej, na lewo zaś szeroki, zasklepienie czterema kwadratowymi polami sklepień kryształowych przejścia do korytarza prowadzącego na podwórze. Wzdłuż ścian tego przejścia przebiegał niski, fryz ciągły, realistycznie obrazujący sceny polowania. W trakcie tylnym, na prawo, znajdował się wielki, przykryty bogatym stropem kantor, na lewo zaś, zasklepiony kolebką z lustrami korytarz prowadzący na podwórze. W miejscu zazwyczaj stosowanych w okresie renesansu drewnianych klatek schodowych, tutaj na górne kondygnacje prowadziły schody murowane, których podesty spoczywały na małych sklepieniach posiadających wsporniki w kształcie lwich głów. Podczas gdy oba główne pomieszczenia przyziemia posiadały tę samą wysokość, wysokości pięter znacznie się między sobą różniły. Piętra Lwiego Zamku w zasadzie utrzymywały plan trójkątny, z tym że wobec poważnego wzniesienia wsch. ściany ogniowej ponad dach sąsiedniej kamieniczki było możliwe założenie w tym murze otworów okiennych, co pozwoliło np. na II piętrze rozdzielić frontową salę na trzy mniejsze pomieszczenia. Należy też wspomnieć o wspaniałym sklepieniu przyległego do klatki schodowej hallu I piętra. Z budynkiem głównym bezpośrednio łączyło się krótkie, stare skrzydło zach. zawierające oprócz klatki schodowej kolebkę pomieszczenia sanitarne, pomieszczenia gospodarcze oraz kuchnię. Piwnice pod całym budynkiem były zasklepienie. W pocz. XVII w. okazała kamienica znajdowała się w rękach rodziny Schwartzwaldów.

Od r. 1871 stanowiła własność kupca Jana Henryka Lehmana. U schyłku XVII w. na posesji przechodniej

verte !

opłóć budynku głównego znajdowało się skrzydło boczne, obszerna oficyna przednia ze stajnią w przyziemiu, a także wychodząca na ul. Ogarną oficyna tylna. Każdy z dwóch dziedzińców posiadał studnię z wodą bieżącą. Znaną nam ze sztychów Schultza, a częściowo także i z fotografii, podproże posiadało od str. zach. dekor.obudowę zejścia do piwnicy.

Balustrada wspierała się na prostych tralkach kamiennych. W 1 ćw. XIX w. prace budowlane na terenie posesji ograniczały się zasadniczo do drobnych reperacji przedproża /1815, 1824/. Dopiero w 1829 r. w „związku ze złym stanem stropów budynku frontowego, zaistniała konieczność ich odnowienia. /Budenick, Muller/.

W r. 1833 część podwyższono skrzydło boczne. W r. 1837 posesję nabył księgarz G.A.F. Bernhard, który w roku następnym założył w skrzydle bocznym drukarnię. W r. 1842 drukarnia ta została rozbudowana i podwyższona o 1 kondygnację. Prawdopodobnie w związku z urządzeniem w parterze budynku głównego księgarni, jeszcze w 1 poł. XIX w. zaszła konieczność poważniejszej przebudowy przyziemia. Tak więc w miejscu portalu założono witrynę, zaś dolne partie okien przyziemia przekształcono na drzwi, z których zach. prowadziła do wnętrza sklepu, wsch. /poprzez korytarz oddzielony od sklepu, ścianką/ do pomieszczeń tylnych, a także do klatki schodowej.

W r. 1869 posesja przeszła w ręce kupieckiej rodziny Karau, w której posiadaniu znajdowała się aż do roku 1945. W związku ze zmianą właściciela w r. 1870 przebudowano sklep przywracając właściwy charakter osiowego portalu oraz bocznych okien - witryn. Z wbudowanego wewnątrz sieni przedsionka wchodziło się teraz albo do sklepu, albo /teraz na prawo/ do korytarzyka ze schodami odwołującymi się w trakcie środkowym do właściwej klatki schodowej. Przy tej okazji otynkowano /już nie po raz pierwszy/ całą fasadę.

W tym samym czasie usunięto przedproże. W r. 1874 całkowicie przebudowano przyległe do budynku głównego skrzydło boczne. W latach 1876-83 wreszcie 1903 przeprowadzono remonty wystroju malarskiego fasady.

W r. 1900 spadła na chodnik część figury szczytowej, tak że potem cała rzeźba musiała ulec generalnej naprawie. Od r. 1903 w parterze budynku głównego mieściła się restauracja - automat. Urządzenie restauracji przyczyniło się do dalszego zniekształcenia wnętrza zarówno sieni jak i fasady.

W r. 1945 zabudowania parceli uległy zniszczeniu.

Wiesław Rosowski

XI.1983 r.

GODZ

1. Miejscowość

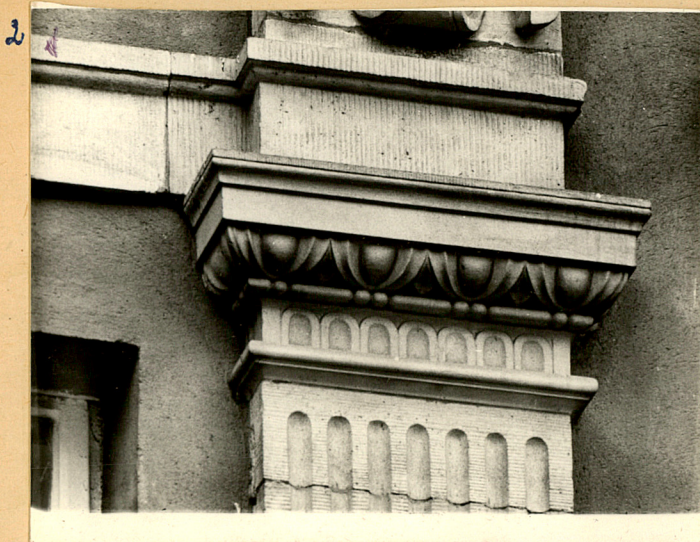
GDANSK

2. Obiekt (nazwa jak w karcie)

kamienica nr 35

3. Zawartość wkładki (nazwa obiektu lub materiału uzupełniającego)

zdjęcia



Wkładkę założył: Krystyna Zarówna XI. 1983
 (imię, nazwisko, data)

Miejsce przechowywania negatywów: GODZ

8



9



10



11



12



II. Miejscowość

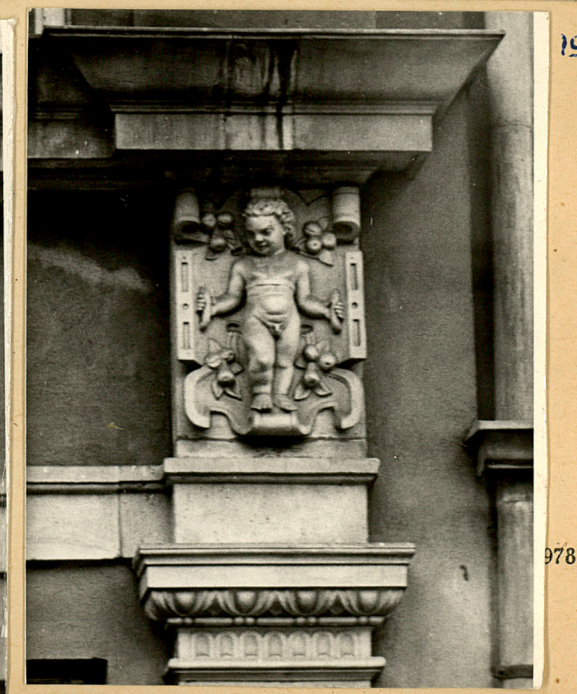
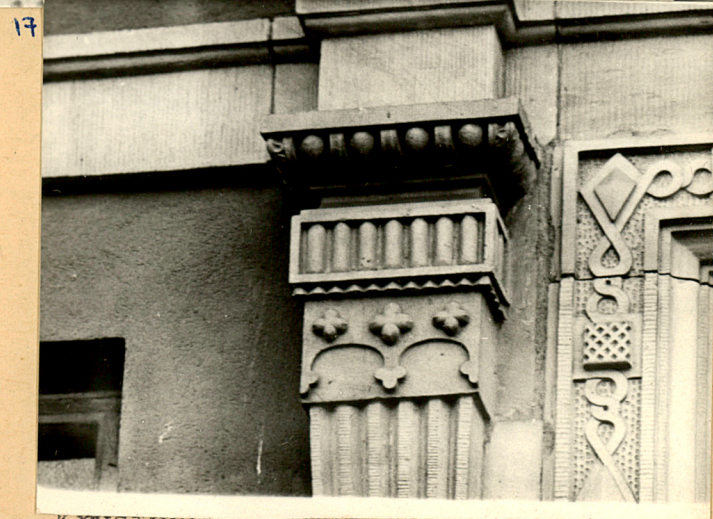
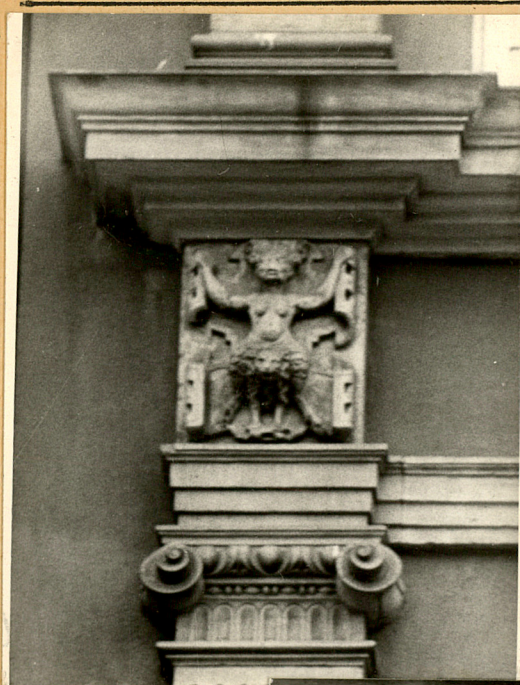
GDANSK

2. Obiekt (nazwa jak w karcie)

kamienica nr 35

3. Zawartość wkładki (nazwa obiektu lub materiału uzupełniającego)

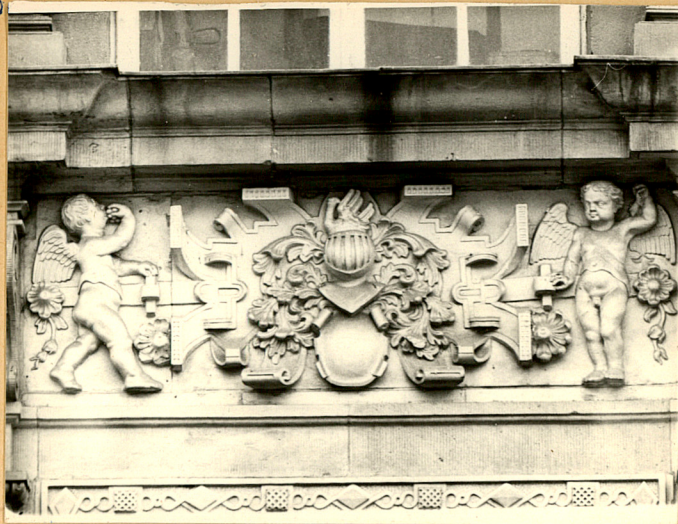
zdjęcia



Wkładkę założył: Krzysztof Głowacki
(imię, nazwisko, data)

Miejsce przechowywania negatywów: GODZ

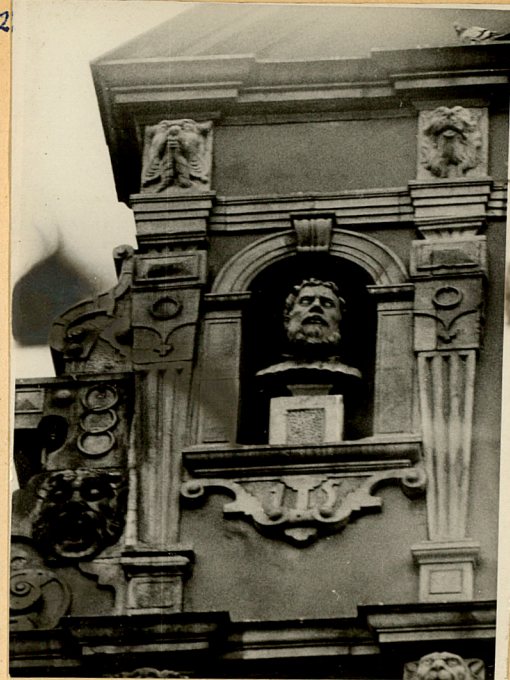
20



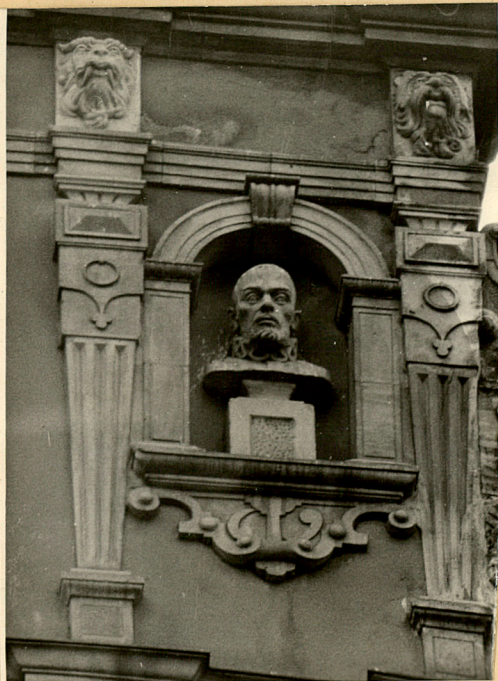
21



22



23



24



25



1. Miejscowość

GDANSK

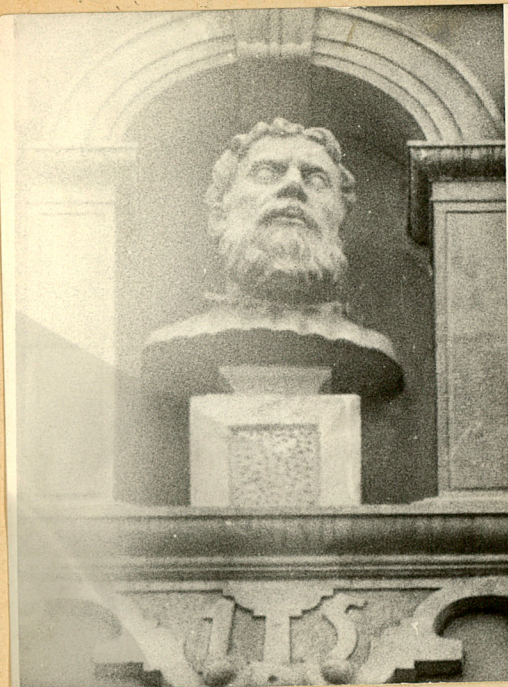
2. Obiekt (nazwa jak w karcie)

kamienica nr 35

3. Zawartość wkładki (nazwa obiektu lub materiału uzupełniającego)

zdjęcia

26



27



28



31



r ODZ 1978 r.

29



30



Miejsce przechowywania negatywów: GDZ.....

32



33



34



35



36



37



38



1. Miejscowość

GDANSK

2. Obiekt (nazwa jak w karcie)

kamienica nr 35

3. Zawartość wkładki (nazwa obiektu lub materiału uzupełniającego)

zdjęcia

39



40



41



42



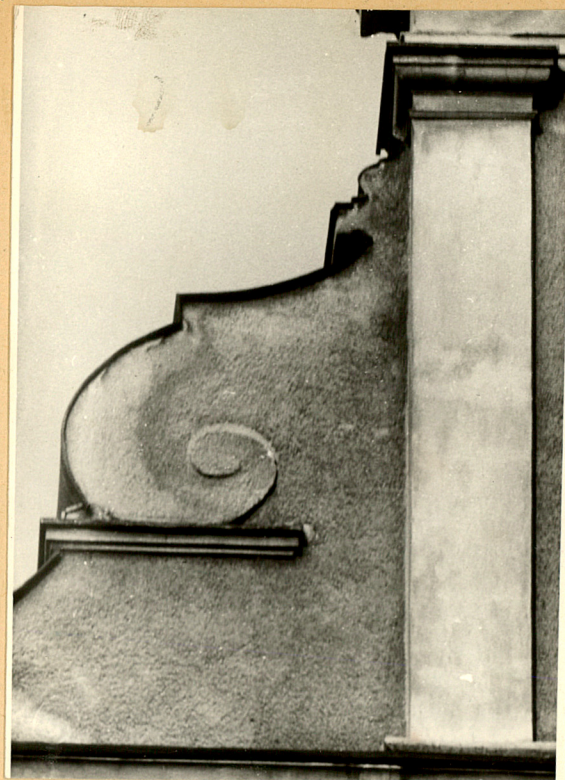
Wkładkę założył: Krystyna Zarówna XI.1983r.
(imię, nazwisko, data)

Miejsce przechowywania negatywów: GODZ

45



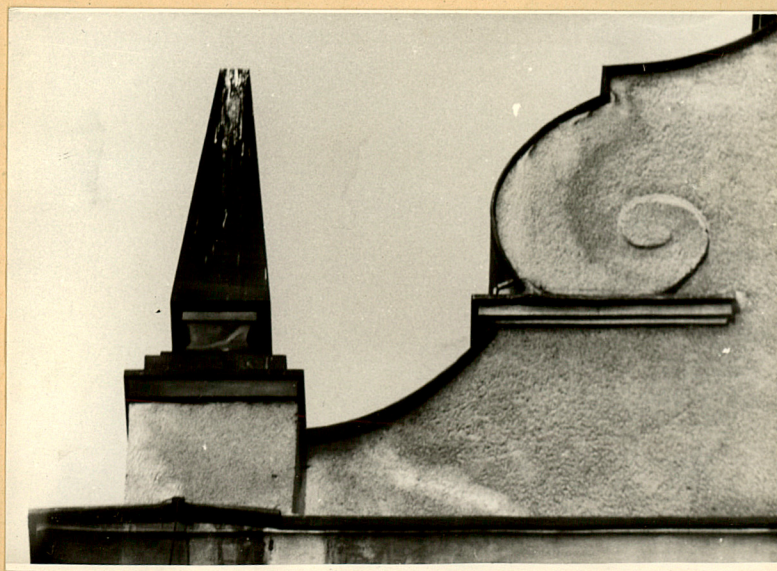
46



47



48



1. Miejscowość

GDANSK

2. Obiekt (nazwa jak w karcie)

kamienica nr 35

3. Zawartość wkładki (nazwa obiektu lub materiału uzupełniającego)

zdjęcia

51Wkładkę założył: Krystyna Zarówna XI.1983r.
(imię, nazwisko, data)Miejsce przechowywania negatywów: GODZ

Wzór ODZ 1978 r.