

A B C D E F G H I J K L Ł M N O P R S T U V W X Y Z

Nr

7316/
POMORSKIE

1. Obiekt

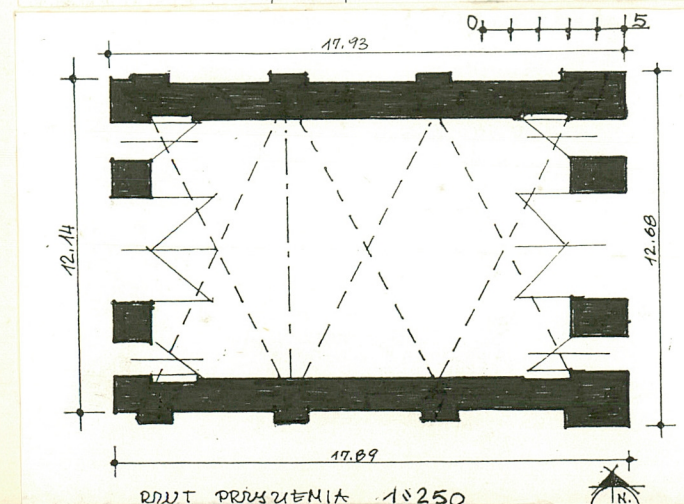
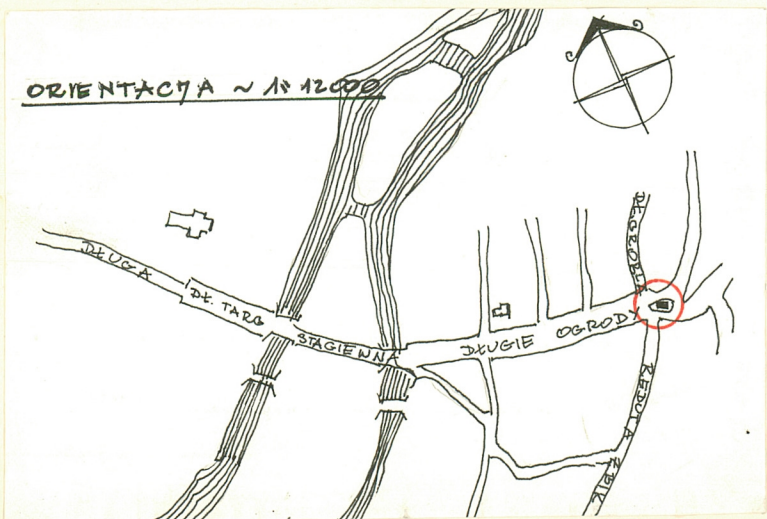
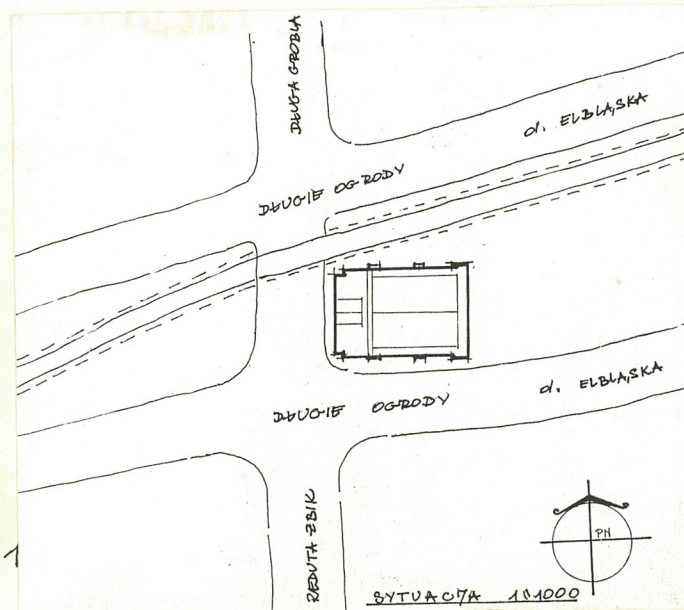
BRAMA ŻUŁAWSKA

778/31

2. Czas powstania
1628r.

3. Miejscowość
G D A Ń S K

11. Zdjęcia, rzut, przekrój, sytuacja, orientacja



4. Adres

ul. DŁUGIE OGRODY

nr hipoteczny KW [redacted] /d. Elblaska/

obr. 91 mapa nr. 2 dz. 88

5. Przynależność administracyjna

województwo gdańskie

gmina miasta Gdańska

6. Poprzednie nazwy miejscowości

Danzig, Langgarter

7. Przynależność administracyjna
przed 1 VI 1975

województwo gdańskie

powiat miejski Gdańsk

8. Właściciel i jego adres

SKARB PAŃSTWA

9. Użytkownik i jego adres

Centralne Muzeum Morskie

10. Rejestr zabytków

Nr 318 data 27.II.1967r

SYTUACJA: Brama Żuławska położona jest w ciągu ul. Dłgie Ogródy - stanowiącej wjazd do Gdańska od wschodu. Obecnie jest usytuowana na wysepce ograniczonej pasami dwukierunkowej jezdni. Teren przy elew. zach. utwardzony kostką granitową, przy pozostałych - nieutwardzony.

MATERIAŁ: wzniesiona z cegły z dekoracyjnymi elementami kamieniarki z piaskowca i granitu.

STROPY: Szyja bramna sklepiona sklepieniem krzyżowym, tynkowanym. W poddaszu I piętra strop drewniany /pod daszkiem pulpitowym/.

DACH: sklepienie krzyżowe nad przejazdem bramnym przekryte dachem półpłaskim, dwuspadowym o nachyleniu ok. 5%, część wyższa - dach pulpitowy, lukarna w części wyższej - daszek dwuspadowy, oba kryte dachówką esówką.

Wieżba dachowa: nad przejazdem bramnym /sklepienie krzyżowe /spadek dachu wyrobiony z cegły, pokrycie papowe, dach pulpitowy - krokwiowy oparty na podciągu stalowym I300, daszek dwuspadowy lukarny - krokwiowo-jętkowy.

PODŁOGI: w przyziemiu z płyt betonowych, płyt granitowych, kostki granitowej. I p. - PCV, stryszek - podłoga drewniana.

DRZWI: zewnętrzne - wrota i furty drewniane, dębowe z okuciami. Drzwi wewnętrzne - płytowe.

OKNA: pojedyncze, krosnowe, szwedzkie oraz ościeżnicowe.

c.d. tekstu na wkładce.

Bramę Żuławską wznosił w 1628 r. budowniczy Jan Strakowski. Stanowiła ona jeden z elementów fortyfikacji nowożytnych typu holenderskiego zbudowanych w Gdańsku w okresie renesansu.

Szereg bastionów składał się z fosi, wału i szeregu bastionów typu holenderskiego. Od strony póln.-wsch. nosiły one nazwy: Lis, Ryś, Grad a z drugiej strony Motławy: Młyński, Jednorożec, Lew i Wół. i stanowiły jako cały zespół ochronę dzielnicy miasta Nowych Ogródów. Brama strzegła je dynej drogi z Gdańska na wschód w kierunku Żuław, stąd nazwa.

Twórcą wystroju kamieniarskiego

był Herman Kunst. Na początku c.d. tekstu na wkładce

<p>14. Kubatura</p> <p>2137 m³</p>	<p>15. Powierzchnia użytkowa</p> <p>177 m²</p>	<p>16. Przeznaczenie pierwotne</p> <p>brama w systemie fortyfik.</p>	<p>17. Użytkowanie obecne</p> <p>pracownia nautologiczna Centr. Muzeum Morskiego</p>
<p>18. Prace budowlane i konserwatorskie, ich przebieg i dokumentacja</p> <p>W latach 1932-33 przeprowadzono konserwację z częściową wymianą elementów autentycznych, a po zniszczeniach w czasie II wojny światowej prace zabezpieczające.</p> <p>W latach 1975-77 prace remontowe i adaptacyjne /schody, w.c. ocieplenie/ dla potrzeb Centr. Muzeum Morskiego.</p>		<p>19. Stan zachowania (fundamenty, ściany zewnętrzne, ściany wewnętrzne, sklepienia, stropy, konstrukcje dachowe, pokrycie dachu, wyposażenie i instalacje)</p> <p>Stan zachowania elementów konstrukcyjnych dość dobry, ceglane lico ścian zewnętrznych - do renowacji, należy wykonać przegląd pokryć i opierzeń, usunąć roślinność z gzymsów oraz poddać rekonstrukcji kartusz z herbem Gdańska w elewacji od wschodu /piaskowiec/ oraz kartusz w elewacji zachodniej / nad zamurowanym otworem wejściowym/ z elementami parasola i woluty.</p>	
		<p>20. Najpilniejsze postulaty konserwatorskie</p> <p>Przeprowadzić pełną rekonstrukcję kartusza z herbem Gdańska i drugiego w elew. zach. j.w.</p> <p>Uszczelnić pokrycie i gzymsy, wykonać opaskę z kostki granitowej wokół obiektu.</p>	

21. Akta archiwalne (rodzaj akt, numer i miejsce przechowywania)

24. Uwagi różne

22. Biblioteka

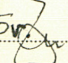
Otto Kloeppel - "Das Stadtbild von Danzig in den
drei Jahrhunderten feiner gro-
ßen Geschichte". 1937.

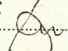
J. Stankiewicz - "Rozwój fortyfikacji miasta Gdań-
ska w XVI i XVII w. na tle współczes-
nych osiągnięć sztuki fortyfika-
cyjnej w Europie/Historia wojsko-
wości, Warszawa 1960

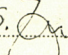
23. Źródła ikonograficzne i fotografia (rodzaj, miejsce przechowywania, sygnatury)

Otto Kloeppel - "Das Stadt..."

25. Opracował

tekst..... mgr inż. arch. K. Żużawska-Kantorowska XII.95. 
imię, nazwisko, data, podpis

plany, rysunki XII.95. 
imię, nazwisko, data, podpis

zdjęcia fotogr. XII.95. 
imię, nazwisko, data, podpis

miejsce przechowywania negatywów

KARTA PO WYPEŁNIENIU PODLEGA OCHRONIE NA PODSTAWIE PRZEPISÓW PRAWA AUTORSKIEGO

26. Adnotacje o inspekcjach, informacje o zmianach (daty, imiona i nazwiska wypełniających)

27. Załączniki

3 wkładki

1. Miejscowość Gdańsk	2. Obiekt (nazwa jak w karcie) Brama Żuławska	3. Zawartość wkładki (nazwa obiektu lub materiału uzupełniającego) zdjęcia
--------------------------	--	---



2.



4.



Spis fotografii:

3. 1. Widok z pd.-wsch. 5. Elewacja zachodnia
2. Elewacja pd. 6. Fragment lica murów elew.pn.
z widocznym kamiennym żygaczem
7. Fragment elewacji wsch.

Wkładkę założył: K. Żuławska-Kantorowska XII.1995r.
(imie, nazwisko, data)

Miejsce przechowywania negatywów:



5.



6.

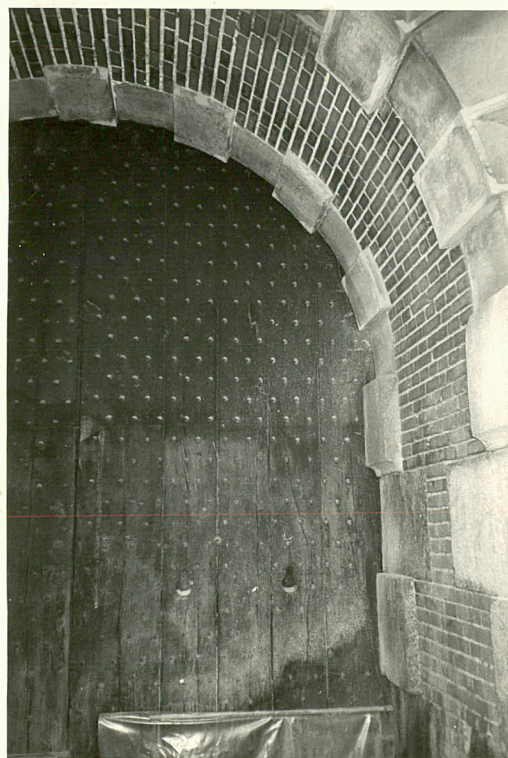


7.

1. Miejscowość Gdańsk	2. Obiekt (nazwa jak w karcie) Brama Żuławska	3. Zawartość wkładki (nazwa obiektu lub materiału uzupełniającego) zdjęcia
--------------------------	--	---



4.



2.



3.

Spis fotografii:

1. Otwór wjazdowy w elew. wsch.
2. Fragment wrót i sklepienia otworu j.w.
3. Kartusz i płaskorzeźba głowy antycznej nad sklepieniem lewego przejścia w elew. j.w.
4. Sklepienie prawego przejścia w elew. wsch. z kartuszem i płaskorzeźbą głowy antycznej
5. Fragment kamiennego obramienia sklepienia przejazdu w elewacji wsch. ./.

Wkładkę założył: K. Żuławska-Kantorowska XII. 1995r.
(imię, nazwisko, data)

Miejsce przechowywania negatywów:

Z-d Poligr. Jan Jasiński W-wa, ul. Wolna 13, tel. 12-43-83

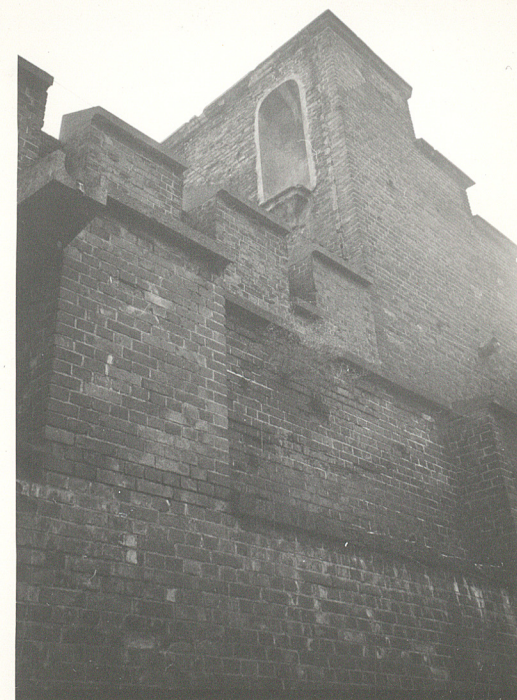
Wzór ODZ 1978 r.



4.



6.



7.



5.

6. Fragment podniebienia przejazdu w osi elew. wsch.

7. Fragment elewacji pn. z widoczną niszą w II kondygn.

mieszczącą niegdyś jeden z dwóch posągów Diany i Bellony

1. Miejscowość Gdańsk	2. Obiekt (nazwa jak w karcie) Brama Żuławska	3. Zawartość wkładki (nazwa obiektu lub materiału uzupełniającego) c.d.rubryk 12 i 13 , zdjęcia
--------------------------	--	--

c.d.rubryki 12.

XV w.Długie Ogrody posiadały osłonę w postaci niskiego wału przerwanego prowadzącą na Żuławy Bramą Skfa-
jną.Północny odcinek wału pełnił funkcję grobli chroniącej dzielnicę przed wylewami Wisły.Budowę pn.-
wsch.łuku fortyfikacji nowożytnych rozpoczęto od staromiejskiego bastionu Św.Jakuba,do 1628r.powstały
następne Lis,Ryś,Grząd ,Młynski,Jednorożec oraz Lew i Wół a między nimi Brama Żuławska.Na początku XXw.
brama utraciła swoje naturalne otoczenie w postaci wału ziemnego,rozebrano również odcinki murów kur-
tynowych od wschodu a także zburzono obie kazamaty w których mieściły się wartownie,od strony zach.
Zmieniło to w zasadniczy sposób proporcje Bramy.W latach przedwojennych brama została olicowana na gru-
bość półcegły.W latach 1973-74 w obiekcie prowadzone były prace remontowe i adaptacyjne na zlecenie Cen-
tralnego Muzeum Morskiego:przystosowanie obiektu do potrzeb pracowni konserwacji drewna i metalu oraz
laboratorium,przełożono ceramiczne pokrycie dachu,wykonano schody na poddasze,w.c.,instalację wod.-kan.
elektryczną i telefoniczną.

c.d.rubryki 13.

PLAN: oparty na rzucie prostokąta mieści trzy sklepienia krzyżowe,w węższych bokach,w osi środkowej ot-
wory przejazdów bramnych szer.ok.3,5m po bokach których po dwa otwory przejść szer.ok.1,15m.

BRYŁA:brama niepodpiwniczona,w 2/3 długości parterowa krata półpłaskim dwuspadowym dachem,w 1/3 dłu-
gości II-kondygnacyjna kryta dachem pulpitowym z lukarną o daszku dwuspadowym.

ELEWACJE: północna i południowa w części dwukondygnacyjnej posiadają szczyty schodkowe zakończone prost-
tymi gzymsami,przyziemie od wys.ok.2,5m rozczłonkowane 4-ma pilastrami,część parterowa zwieńczona blan-
kami,elewacje licowane w cegle.Elewacja wschodnia i zachodnia krształowane w przeziemiu podobnie,trójo-
siowe ze środkowym przejazdem bramnym oraz symetrycznie po obu stronach umieszczonymi półkoliście sklep-
ionymi przejściami.Obramienie otworów klincami z granitu i piaskowca.Na osi ściany wschodniej części
dwukondygnacyjnej kartusz herbowy z herbem Gdańska.Lukarna w elewacji zachodniej/zwieńczona szczytem

Wkładkę założył:K.Żuławska-Kantorowska.....XII.1995r
(imię, nazwisko, data)

Miejsce przechowywania negatywów:

Z-d Poligr. Jan Jasiński W-wa, ul. Wolna 13, tel. 12-43-83

Wzór ODZ 1978 r.

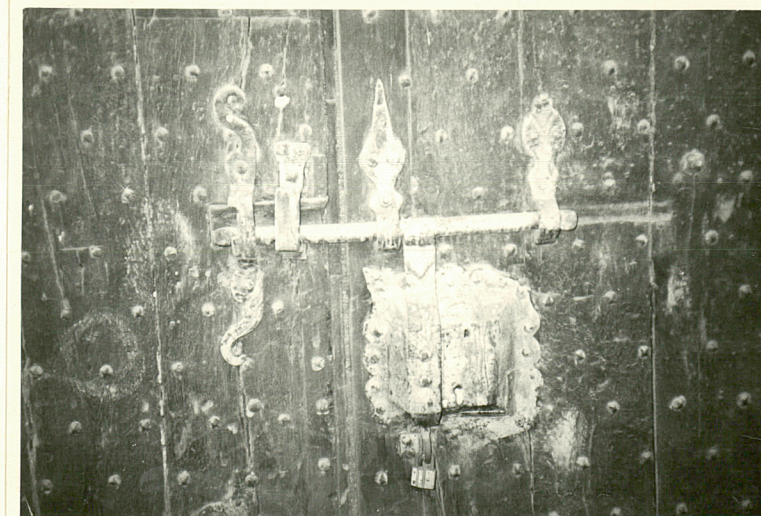
o formach niderlandzkich, obrzeża esowo-wolutowe z ornamentem okuciowym, w zwieńczeniu półkolisty przyczółek przerwany na osi stojącym obeliskiem z szyszką.

INSTALACJE: budynek posiada instalację wod.-kan. elektryczną i telefoniczną.



Zdjęcia:

- .Kamienne obramienie otworu wejściowego po lewej str.osi elew.zach.
- .Kartusz nad otworem j.w.
- .Okucie drzwi i zamek j.w.
- .Uszkodzony kartusz nad otworem po prawej str.osi w elew.zach.
- .Zamek wrót w elewacji zach.



1. Miejscowość

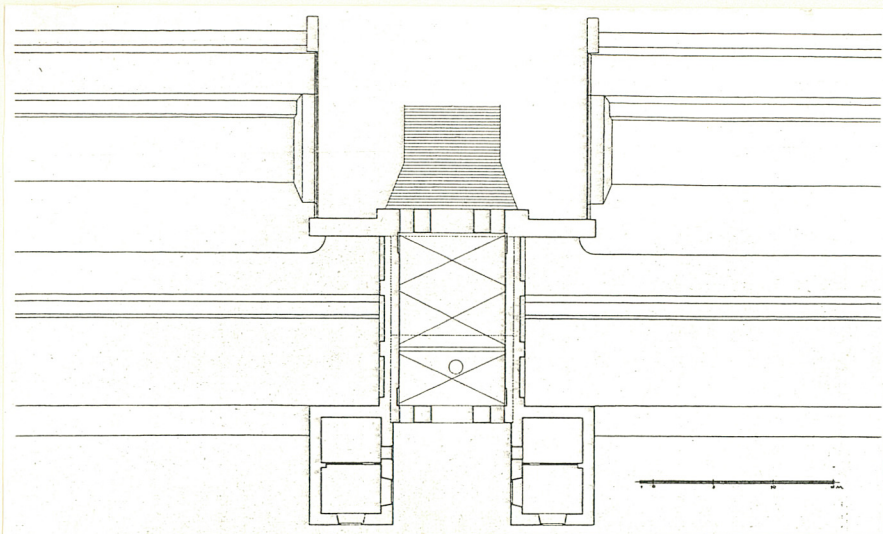
Gdańsk

2. Obiekt (nazwa jak w karcie)

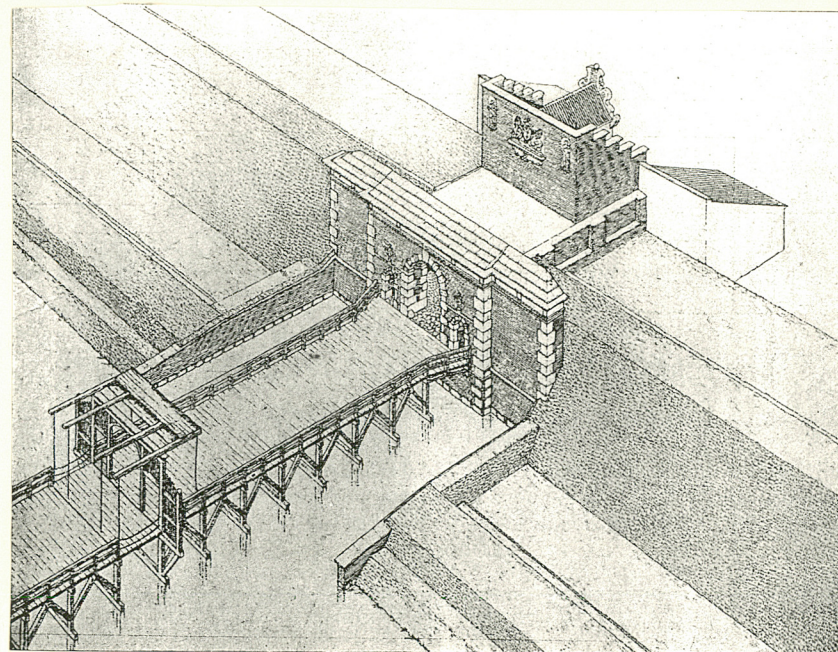
Brama Żuławska

3. Zawartość wkładki (nazwa obiektu lub materiału uzupełniającego)

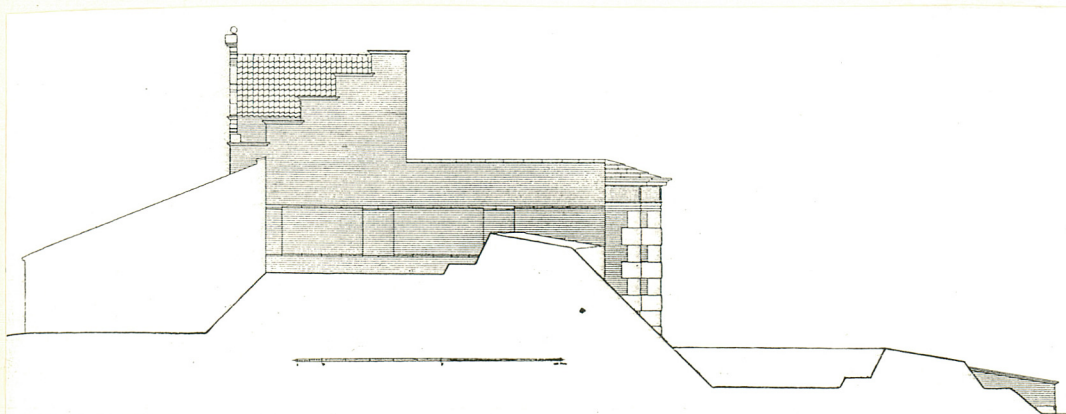
ikonografia



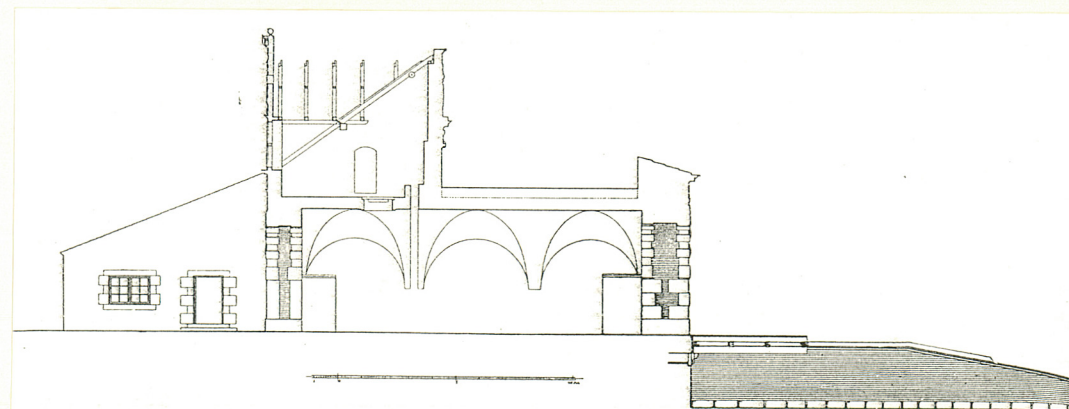
I.



II.



III.



IV.

Wkładkę założył: K.Żuławska - Kantorowska XII.1995r.
(imię, nazwisko, data)

Miejsce przechowywania negatywów: - II -

Z-d Poligr. Jan Jasiński W-wa, ul. Wolna 13, tel. 12-43-83

wg. Otto Kloeppel'a "das Stadtbild..."

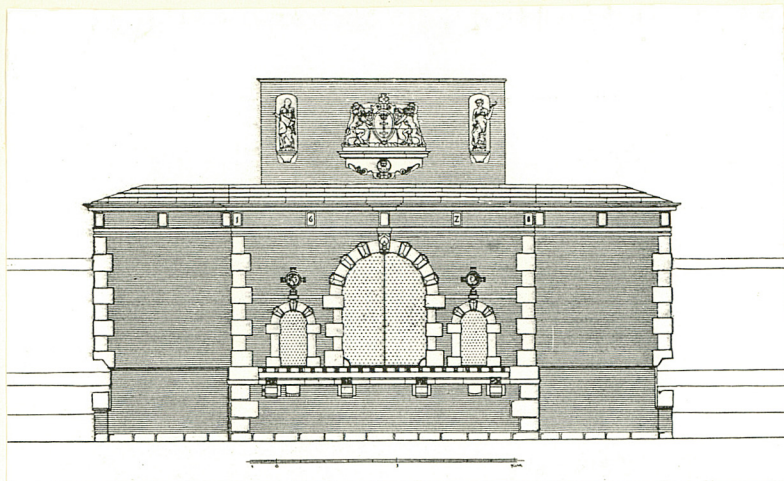
I. Rekonstrukcja rzutu bramy V. Elew. wsch.-rekonstr.

II. Widok od wsch.-rekonstrukcja VI. Elew. zach.-rekonstr.

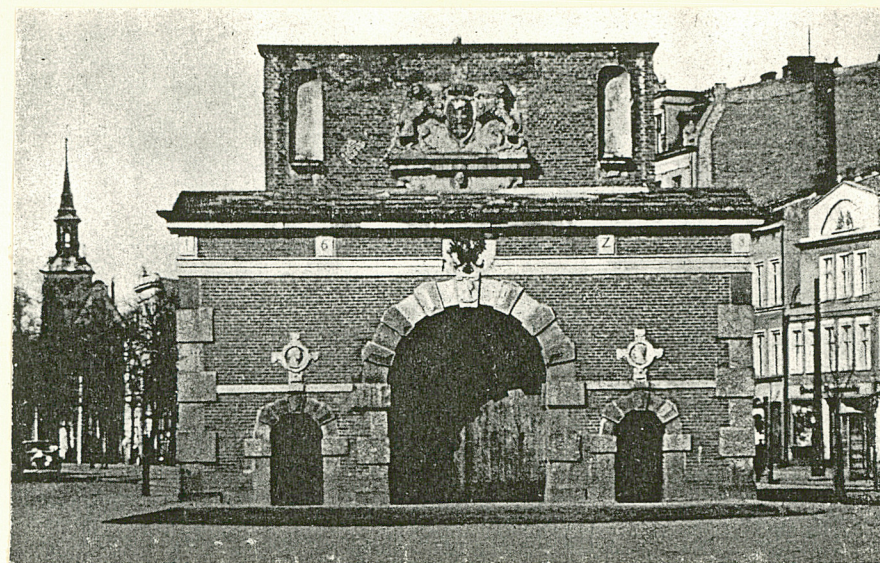
III. IV. Przekroje

VII. Elewacja wsch. zdjęcie
sprzed II wojny świat.

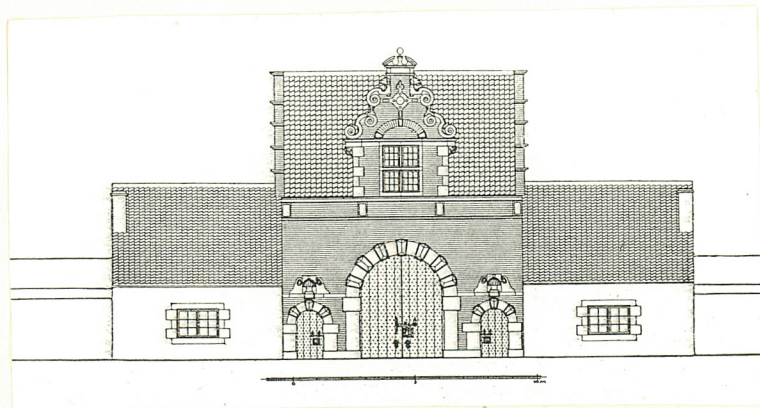
Wzór ODZ 1978 r.



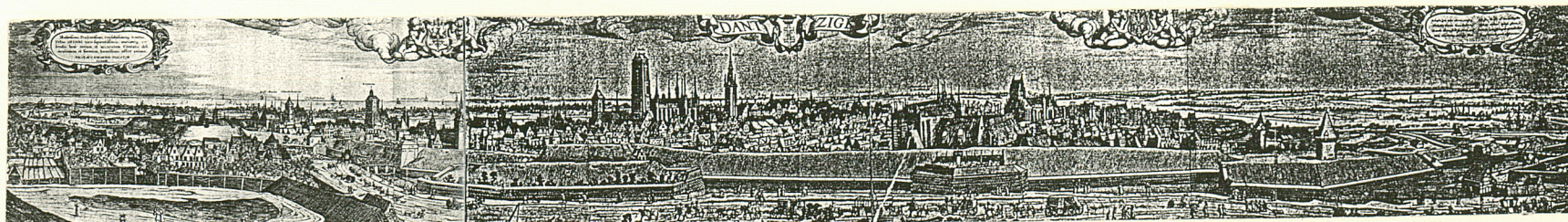
V.



VII.



VI.



VIII.

SYLWETA GDAŃSKA Z 1617 R. WG. DID MANN'A - WIDOCZNE OBWĄTOWANIA I BASTIONY.