

1 Obiekt

BRAMA WYŻYNNA

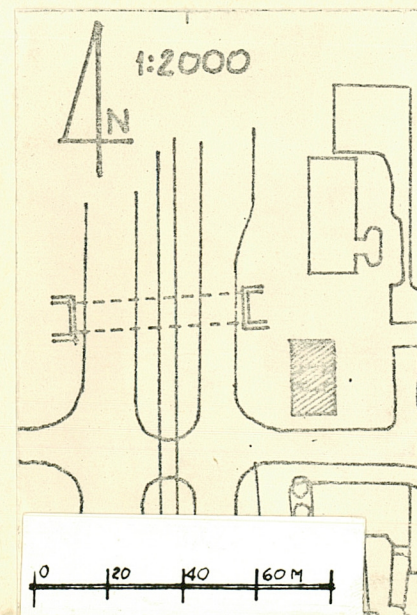
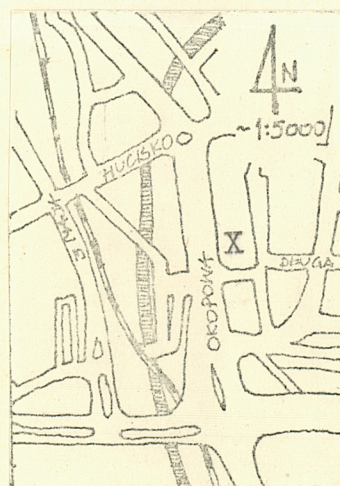
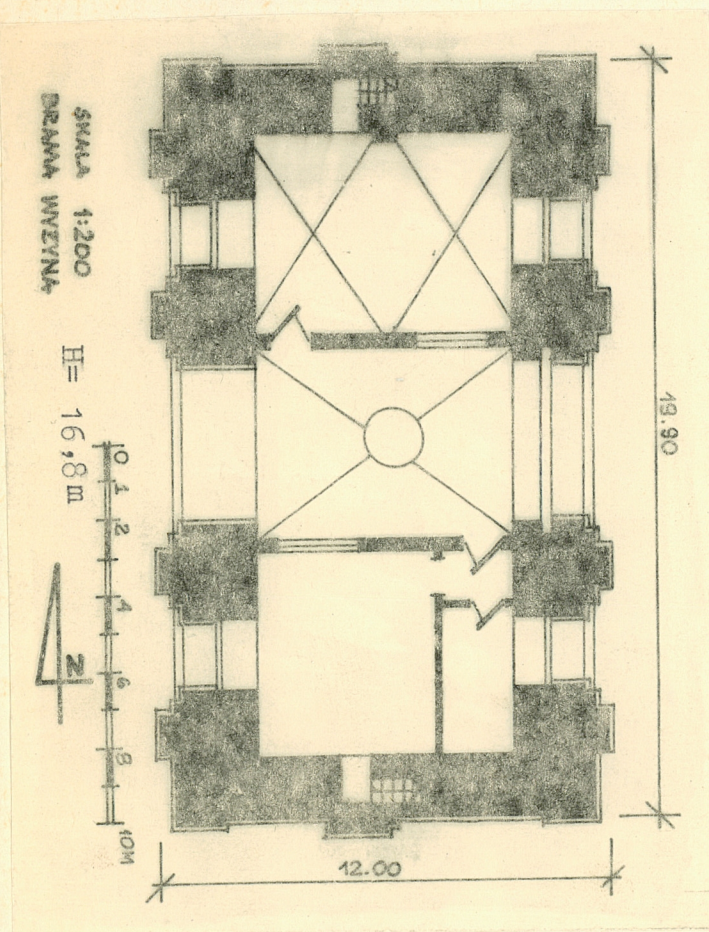
2 Czas powstania

1574 - 1576
1586 - 1588

3 Miejscowość

G D A Ń S K

11 Zdjęcia rzut, przekrój, sytuacja, orientacja



4 Adres

ul. Wały Jagiellońskie 2a

nr hipoteczny 80-46 KW

5 Przynależność administracyjna

województwo gdańskie

gmina

6 Poprzednie nazwy miejscowości

Danzig

7 Przynależność administracyjna
przed 1 VI 1975

województwo gdańskie

powiat

8 Właściciel i jego adres

Polskie Towarzystwo Turystyczne
- Krajoznawcze w Gdańsku
Gdańsk, ul. Długa 45

9 Użytkownik i jego adres

Biuro Obsługi Ruchu Turystycz-
nego PTTK
Klub Morski PTTK
ul. Wały Jagiellońskie 2a

10 Rejestr zabytków

Nr 330 data 27.02.1967.

Brama Wyżynna, dawniej zwana Bramą Miejską, powstała w latach 1574-1576, wg projektu Jana Kramera gdy zach. część miasta umocniano wysokimi wałami ziemnymi. Wtopiona w kurtynę wałów między rondlem św. Elżbiety a bastionem Karowym, wraz z gotyckim zespołem przedbramia stanowiła główny wjazd do miasta. Stojąc przy fosie zaopatrzona była w drewniany, częściowo zwodzony most. Do roku 1586 pozostawała pobudowana w cegle. W latach 1586-88 powstało kamienne oblicowanie fasady w formie głębokiej rustyki z szeregiem dekoracji kamiennych i bogato rzeźbionym fryzem heraldycznym o formach manieryzmu północnego.

Projekt nowej fasady wykonał na zlecenie Rady Miejskiej Willem van den Blocke. Analiza stylistyczna obiektu wskazuje na oryginalne powiązanie form włoskiej architektury obronnej z dekoracją plastyczną komponowaną wg ornamentu niderlandzkiego. Uważa się, że brama powtarza koncepcję nieistniejącej już bramy św. Jerzego w Antwerpii, wzorowanej z kolei na obronnej architekturze Sanmichelego w Weronie. Wielką zaletą kompozycji fasady wydaje się harmonijne połączenie funkcji obronnej z reprezentacyjną. Ideowe treści fryzu wyrażają związek Gdańska z Prusami Królewskimi i Polską. Łacińskie napisy na architrawie opiewają podstawowe cnoty obywatelskie, jakie powinny przyświecać polityce miasta /patrz opis/.

W oryginale fryz pokrywała barwna polichromia. Zgodnie ze zwyczajem na piersiach orła znajdował się Kartusz z herbem panują-

cego władcy, obecnie jest to herb Ciołek - ostatniego króla Stanisław August.

Obiekt położony w zachodnim krańcu Głównego Miasta. Stanowi zachodnie zamknięcie gotyckiego przedbramia ul. Długiej.

Mury wzniesione z cegły. Elewacje licowane piaskowcem, wnętrza tynkowane. Wewnętrzne ścianki działowe lekkie, drewniane. W parterze części północnej i środkowej spłaszczone ceramiczne sklepienia kolebkowe z lunetami /fot. 12, 13, 14/. W części południowej nowy, płaski strop staloceramiczny.

Więźba dachowa drewniana, wzmacniana konstrukcją stalową, typu mansardowego, na wysokich ściankach kolankowych. Partie dachu o niewielkim spadku kryte papą asfaltową, partie strome - łupkiem kamiennym.

W parterze posadzki z płyt kamiennych. Podłogi mansardy deskowe. Schody wewnętrzne wąskie, jednobiegowe, ceramiczne, ustawione w klatkach schodowych ukrytych w murach zewnętrznych. Dawne przejścia piesze parteru zamknięte współczesnymi nasświetlami zwieńczonymi półkoliście. Na poddaszu od strony wschodniej niewielkie proste okragłe okienka /fot. 15, 17, 24/. Drzwi do pomieszczeń nowe, płycinowe, częściowo szklone.

Rzut prostokątny. Założenie trzytraktowe /trakt środkowy = brama przejazdowa, trakty boczne = dawne przejścia piesze/. Klatki schodowe ukryte w murach ścian pn. i pd. Bryła prostopadłościenna, przykryta mansardowym, czterospadowym dachem. Budynek niepodpiwniczony. Część centralną parteru stanowi szeroka brama przejazdowa, po bokach przejścia dla pieszych /obecnie zamknięte - mieszczą pomieszczenia biurowe/. Nad parterem niskie, magazynowe poddasze.

Elewacje bogato dekorowane /wkładka nr 1, 2, 3/, wschodnia i zachodnia trójosiowe, północna i południowa skromniejsze, bez otworów. Przyziemie boniowane, całość zwieńczona wysokim fryzem. W elewacjach wschodniej i zachodniej fryz z rzeźbiarską dekoracją kamienną o motywach heraldycznych.

We wnętrzach prócz częściowo zachowanych sklepień brak oryginalnych elementów wystroju i wyposażenia.

Budynek posiada instalacje: wod. kan., elektryczną i c.o.

Napisy na fryzie zachodnim między pilastrami

= od północy: "Sapientissime fiunt omnia QVAC pro republica fiunt."

= w środku: "Institia et pietas duo sunt regnorum omnium fundamenta."

od południa: "Civitati bhac coptanda maxima pax libertas concordia".

Całość w obramieniu większych napisów: "Anno 1588 Faciebat" = cyfry umieszczone na wystających kostkach pilastrów.

Poniżej napisy związane z późniejszymi renowacjami: "Anno Renovatum 1861", oraz "Anno 1886 Renov".

14. Kubatura	15. Powierzchnia użytkowa	16. Przeznaczenie pierwotne	17. Użytkowanie obecne
3620m ³ / z poddaszem/	55m ² = przejście 70m ² = biura 105m ² = magazyny <u>230m²</u>	brama miejska	brama miejska biura + magazyny
18. Prace budowlane i konserwatorskie, ich przebieg i dokumentacja		19. stan zachowania (fundamenty, ściany zewnętrzne, ściany wewnętrzne, sklepienia, stropy, konstrukcje dachowe, pokrycie dachu, wyposażenie i instalacje)	
= 1946 -1950 = odbudowa zniszczeń wojennych = wielokrotnie prowadzone prace konserwatorskie /dokumentacja: PKZ Gdańsk/		Fundamenty, konstrukcja ścian oraz sklepień zachowane w stanie dobrym.Podobnie więźba dachu. Nieszczelne pokrycie dachu, szczególnie w części o dużych spadkach /ubytki łupka kamiennego/. Zatłokane rynny i rury spustowe. Daleko posunięta erozja zewnętrznej okładziny kamiennej, zwłaszcza detali rzeźbiarskich. Elementy wyposażenia i instalacje w stanie dobrym.	
		20. Najpilniejsze postulaty konserwatorskie	
		Konieczne zahamowanie erozji kamiennych elementów dekoracji i uzupełnienie ewentualnych ubytków oraz naprawa pokrycia dachu wraz z blacharką.	

21. Akta archiwalne (rodzaj akt, numer i miejsce przechowywania)

dokumentacja prac konserwatorskich = PKZ Gdańsk

22. Bibliografia

- E. Cieślak, Cz. Biernat = "Dzieje Gdańska": Gdańsk, 1969
G. Dehio = "Handbuch der Kunstdenkmäler" T.II
L. Krzyżanowski = "Gdańsk", Warszawa 1977
J. Stankiewicz, B. Szermer = "Gdańsk, rozwój architektoniczny i urbanistyczny", Warszawa 1959
E. Keyser = "Die Baugeschichte der Stadt Danzig" Koln 1972
Kloepfel = "Das Stadtbild von Danzig in den drei Jahrhunderten seiner grossen Geschichte" Danzig, 1937
W. Ernst = "Danzig und seine Bauten", Berlin 1908
T. Bieniecki = w: "Gdańsk, jego dzieje i kultura" Warszawa 1969

23. Źródła ikonograficzne i fotografia (rodzaj, miejsce przechowywania, sygnatury)

fotografie, ryciny = W. Ernst, "Danzig und seine Bauten", Berlin 1908

24. Uwagi różne

25. Opracował

tekst Mariusz Janik, 15.10.1984r.

imię, nazwisko, data, podpis

plany, rysunki Mariusz Janik, 15.10.1984r.

imię, nazwisko, data, podpis

zdjęcia fotogr. Jacek Strużyński, X.1984r.

imię, nazwisko, data, podpis

miejsce przechowywania negatywów G O D Z

Karta po wypełnieniu podlega ochronie na podstawie przepisów prawa autorskiego

26. Adnotacje o inspekcjach, informacje o zmianach (daty, imiona i nazwiska wypełniających)

27. Załączniki

wkładki nr 1- 4

1. Miejscowość GDANSK

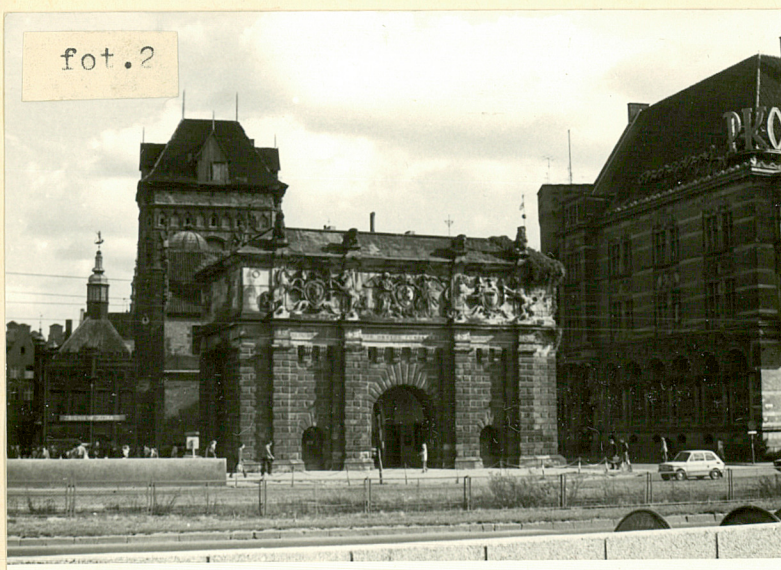
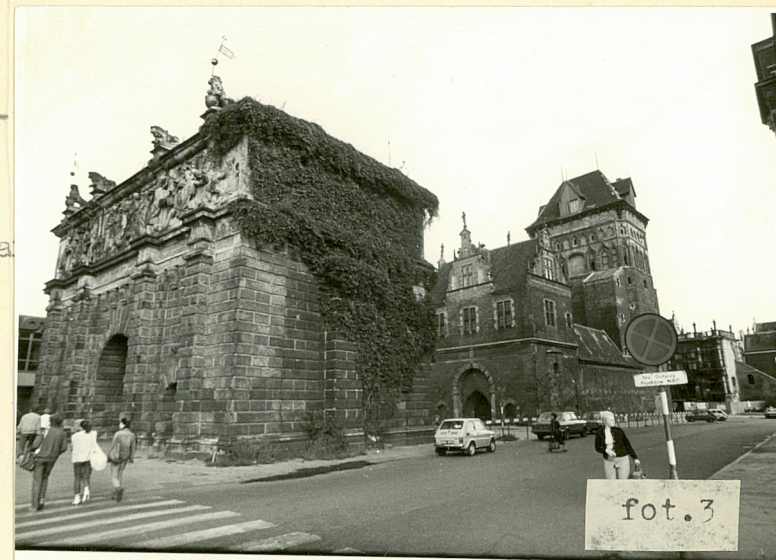
2. Obiekt (nazwa jak w karcie)
BRAMA WIZYNNĄ3. Zawartość wkładki (nazwa obiektu lub materiału uzupełniającego)
c.d. rubryki 12, fotografie bramy z przedbramiem

c.d. z rubryki 12

W 1861r. dokonano pierwszej konserwacji fryzu fasady. W 1878-79r. przebito wał ziemny wzdłuż elewacji bocznych i usunięto potężny dochodzący do katowni. Odsłonięto tylną elewację przez rozebranie jednotraktowego budynku przejazdowego między bramą a katownią. Odsłonięte partie elewacji zyskały okładzinę kamienną w r. 1884. Obecna forma bramy otrzymała w latach 1895-97, kiedy to dokonano całkowitej rozbiórki wałów i niwelacji fosa. Zmiana najbliższego otoczenia bramy: budowa w sąsiedztwie banku przytłaczającego ją swą bryłą oraz niezbyt szczęśliwa lokalizacja pawilonu /LOT/ odebrały zabytkowi jego monumentalność.

W czasie działań wojennych w r. 1945 zniszczeniu uległy dwie rzeźby lwów ze zwieńczenia, częściowo dach i narożnik pd.-zach. W latach 1946-47 budynek zabezpieczono. Do r. 1950 dokonano rekonstrukcji zniszczonych fragmentów, później wielokrotnie prowadzono prace konserwatorskie.

Pierwotnie wnętrza obiektu zajmowane były przez odwach. Od 1920r. brama mieściła placówkę handlową Loyd'a. Po wojnie przejęta przez "Orbis". Obecnie zajmowana przez PTTK.



widok zespołu od strony:

fot. 2 = zachodniej
fot. 3 = południowej
fot. 4 = północno-wschodniej



Wkładkę założył: Elżbieta Waśniewska, 15.10.1984r.
(imię, nazwisko, data)

Miejsce przechowywania negatywów: GODZ

fot.6



fot.5

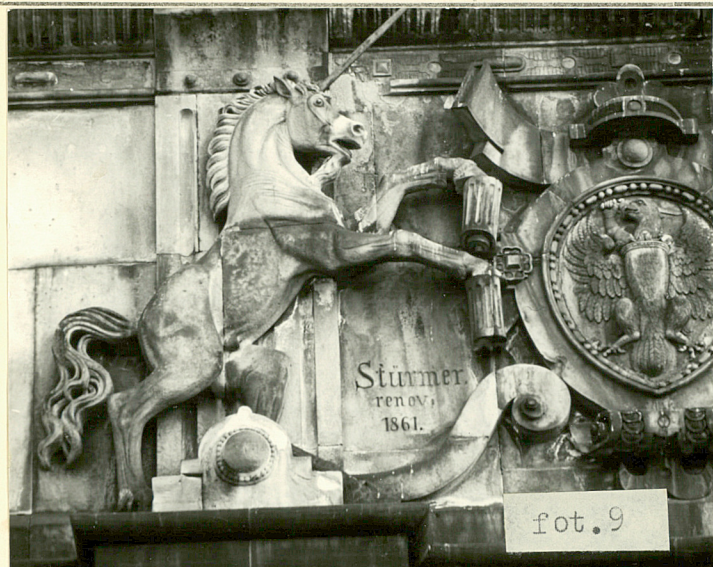


fot.7

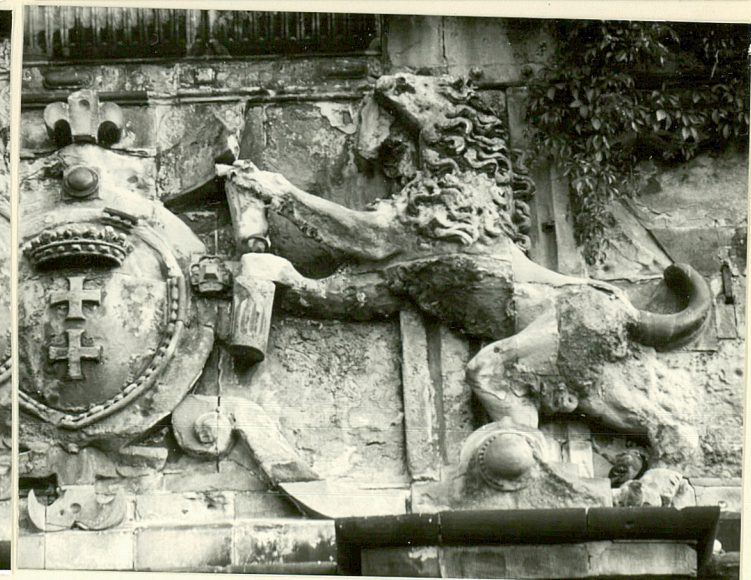
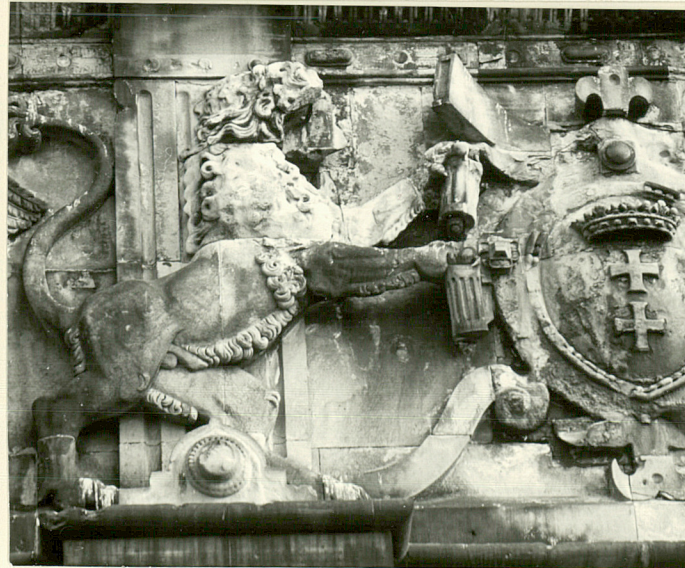
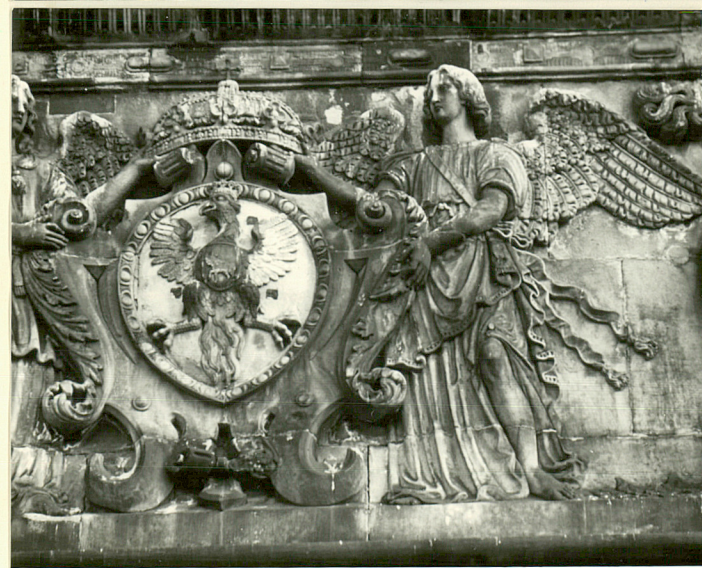
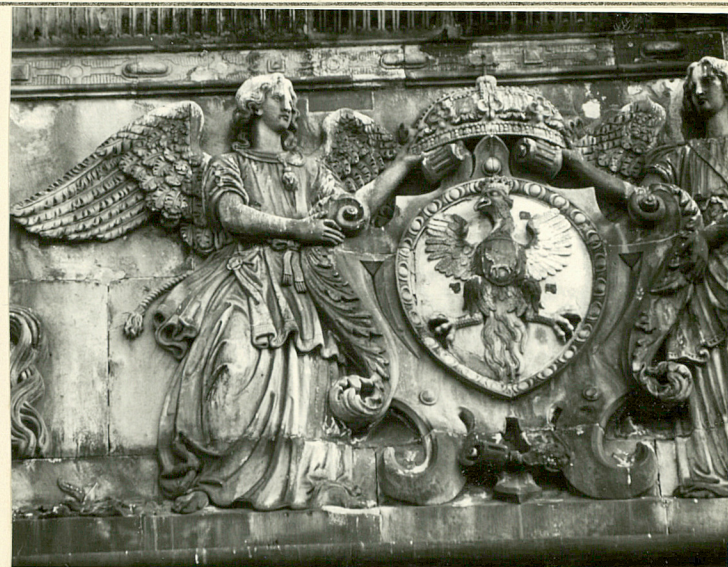
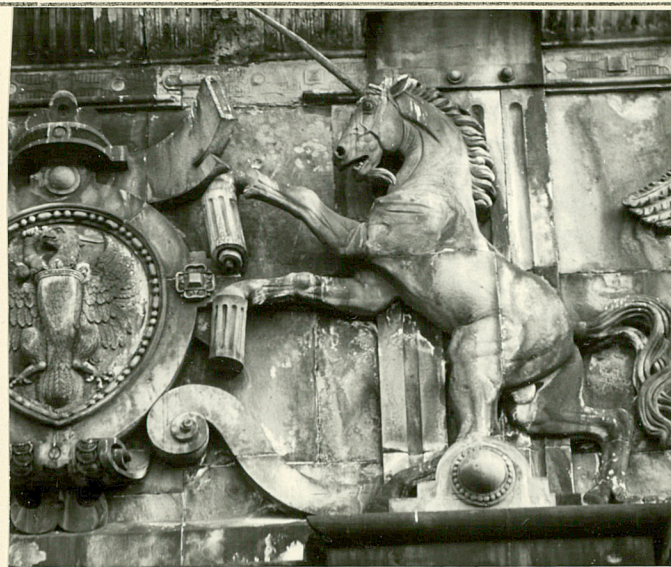


fot.8

fot.5 = widok na bramę od strony północno - zachodniej
 fot.6 = zwieńczenie fasady /elewacja zachodnia/
 fot.7,8 = detale belkowania

1. Miejscowość **GDANSK**2. Obiekt (nazwa, jak w karcie)
BRAMA WYŻYNNA3. Zawartość wkładki (nazwa obiektu lub materiału uzupełniającego)
detale fryzu + wnętrza

fot. 9

Wkładkę założył: **Elżbieta Waśniewska, 15.10.1984r.**

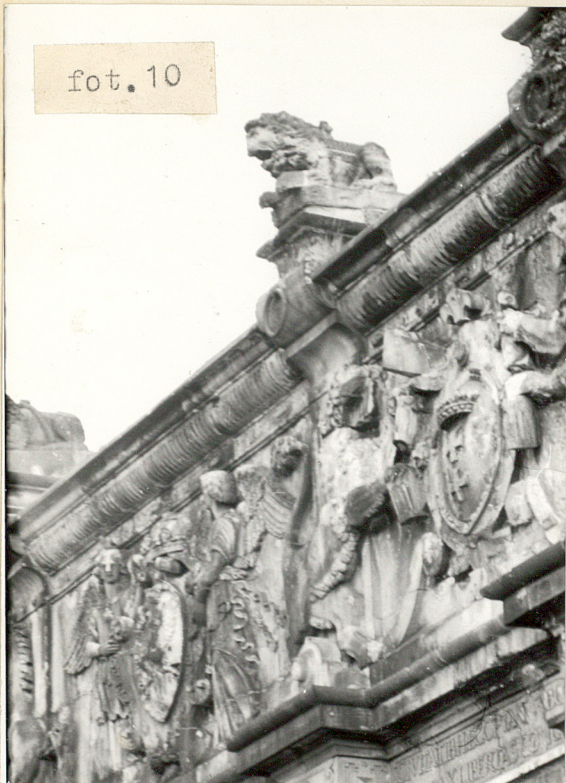
(imię, nazwisko, data)

fotografie fryzu zachodniego

Miejsce przechowywania negatywów: **GODZ**

Wzór ODZ 1978 r.

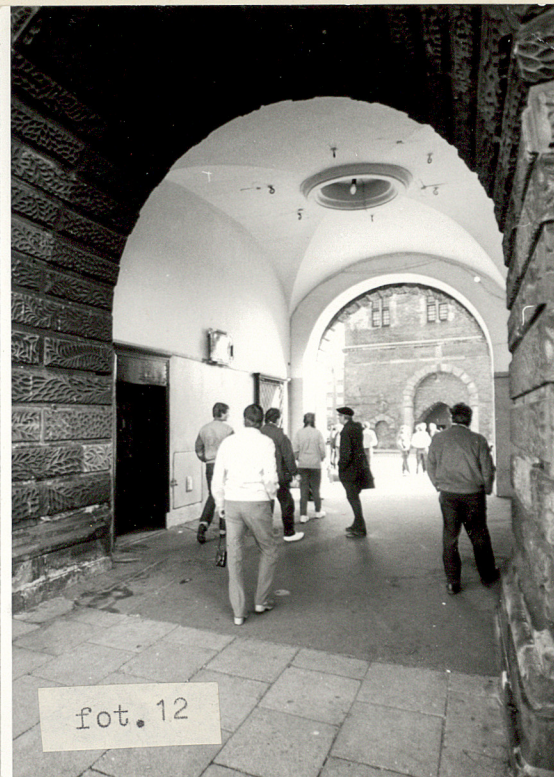
fot.10



fot.11



fot.12



fot.13



fot.14

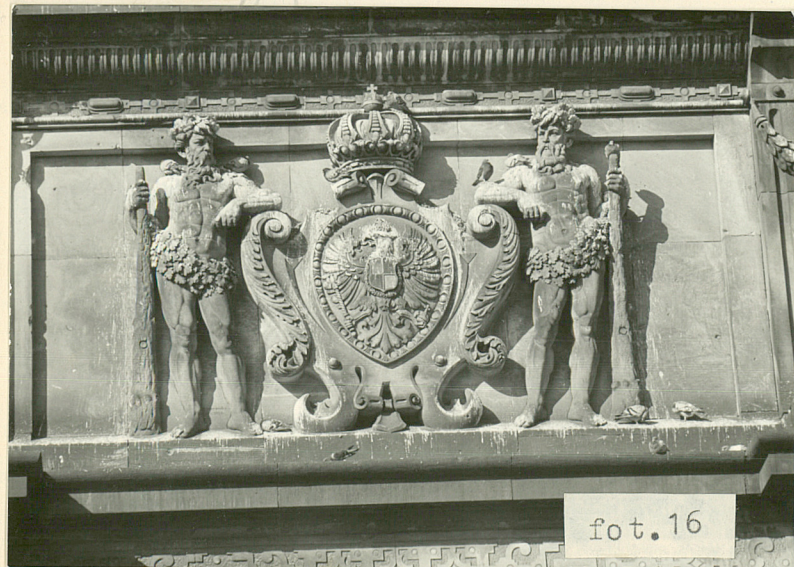
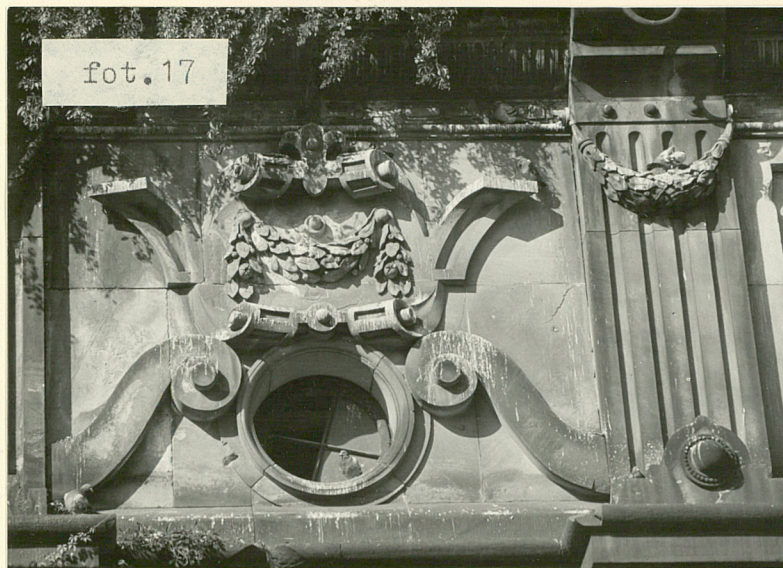


- fot.10 = fragment zwieńczenia zachodniego z lwem środkowym
fot.11 = gzyms wieńczący z lwem skrajnym pd.-zach.
fot.12 = widok do wnętrza bramy od strony zachodniej
fot.13 = sklepienie w bramie przejazdowej
fot.14 = sklepienie w części południowej

1. Miejscowość GDAŃSK

2. Obiekt (nazwa jak w karcie)
BRAMA WYZYNNA

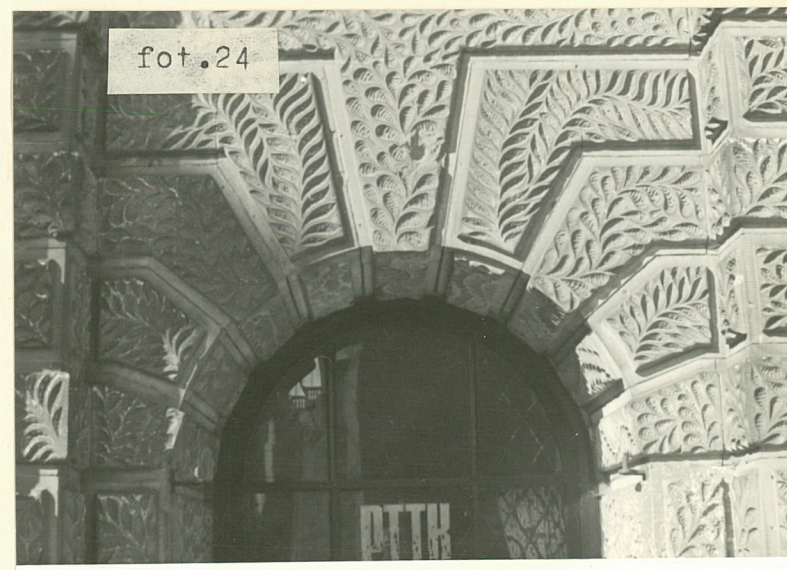
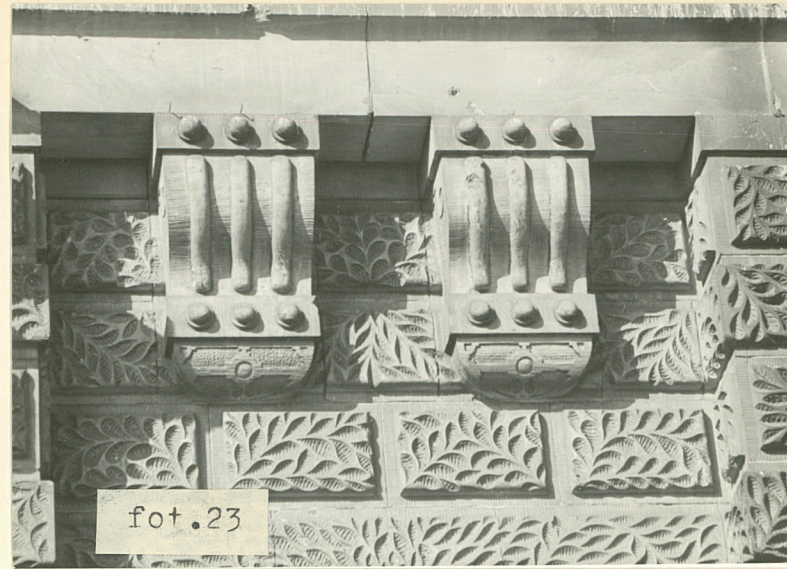
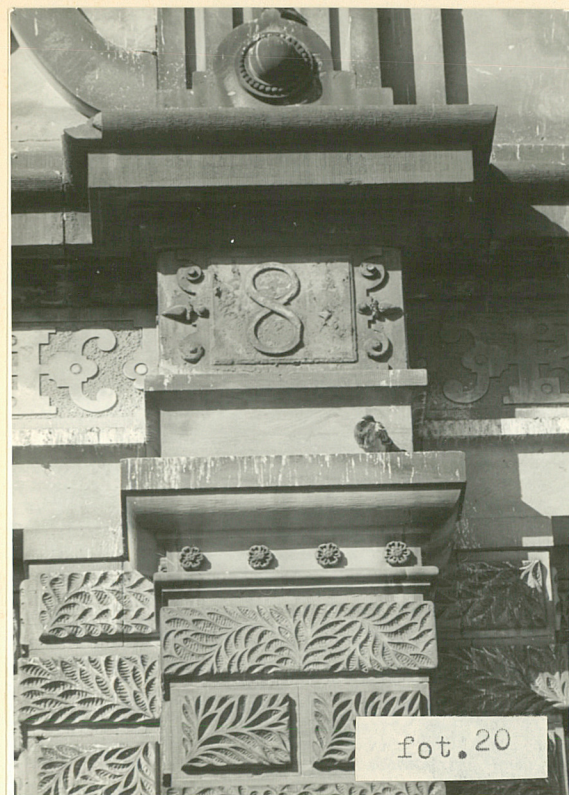
3. Zawartość wkładki (nazwa obiektu lub materiału uzupełniającego)
fotografie detali elewacji wschodniej



fot. 15 = fragment zwieńczenia
elewacji wschodniej
fot. 16, 17, 18 = detale fryzu wsch.
fot. 19 = bazy pilastrów z
odbojem

Wkładkę założył: Elżbieta Waśniewska, 15.10.1984 r.
(imię, nazwisko, data)

Miejsce przechowywania negatywów: GODZ



fot.20,21,22,23 = detale
belkowania elewacji
wschodniej
fot.24 = zwieńczenie okna pd.
w elewacji wschodniej

1. Miejscowość

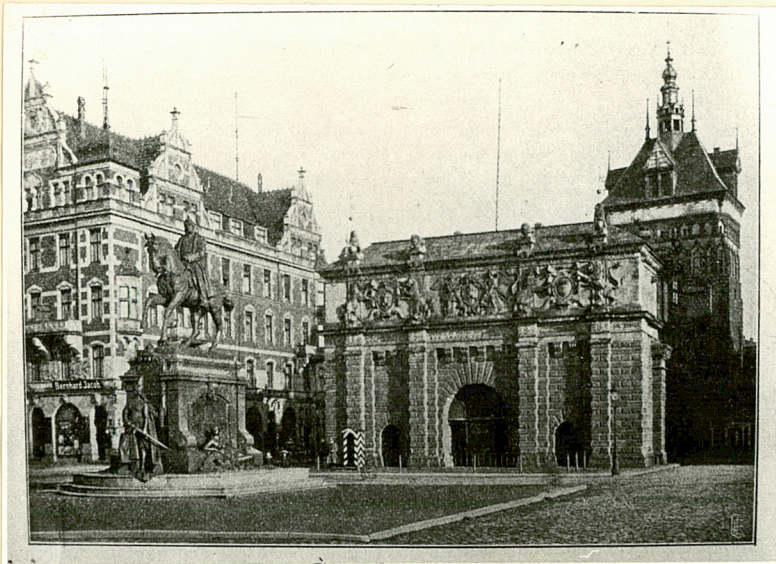
GDĄŃSK

2. Obiekt (nazwa jak w karcie)

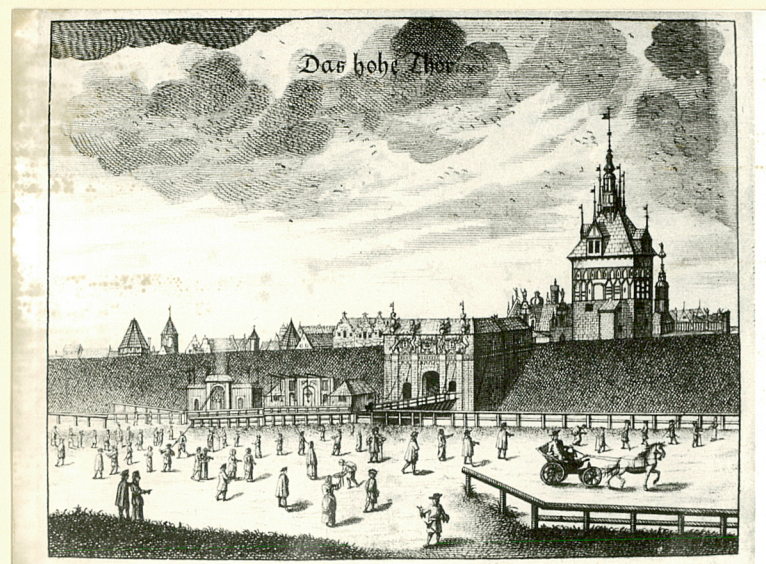
BRAMA WYŻYNNĄ

3. Zawartość wkładki (nazwa obiektu lub materiału uzupełniającego)

fotografie archiwalne



z pocz. XX



Wkładkę założył: Elżbieta Waśniewska, 15.10.1984r.

(imię, nazwisko, data)

G O D Z

Miejsce przechowywania negatywów:

jed. W.A. Olsztyn z. 135/S
OZGraf. Z.P. Ostróda z. 676 n. 40 000

Wzór ODZ 1978 r.

1. Miejscowość

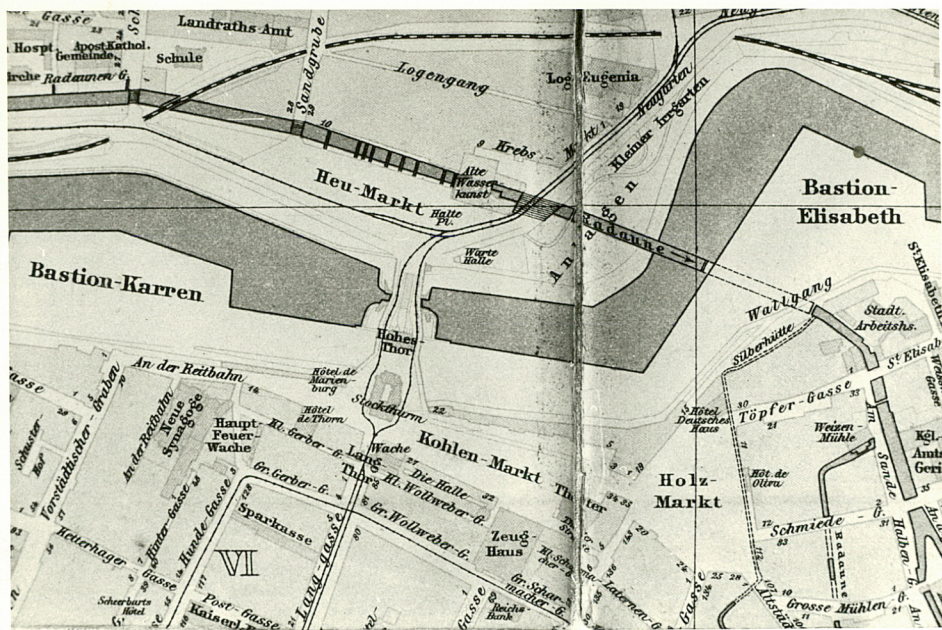
G D A N S K

2. Obiekt (nazwa jak w karcie)

BRAMA WYŻYNNĄ

3. Zawartość wkładki (nazwa obiektu lub materiału uzupełniającego)

zdjęcia archiwalne



Fot. 1.

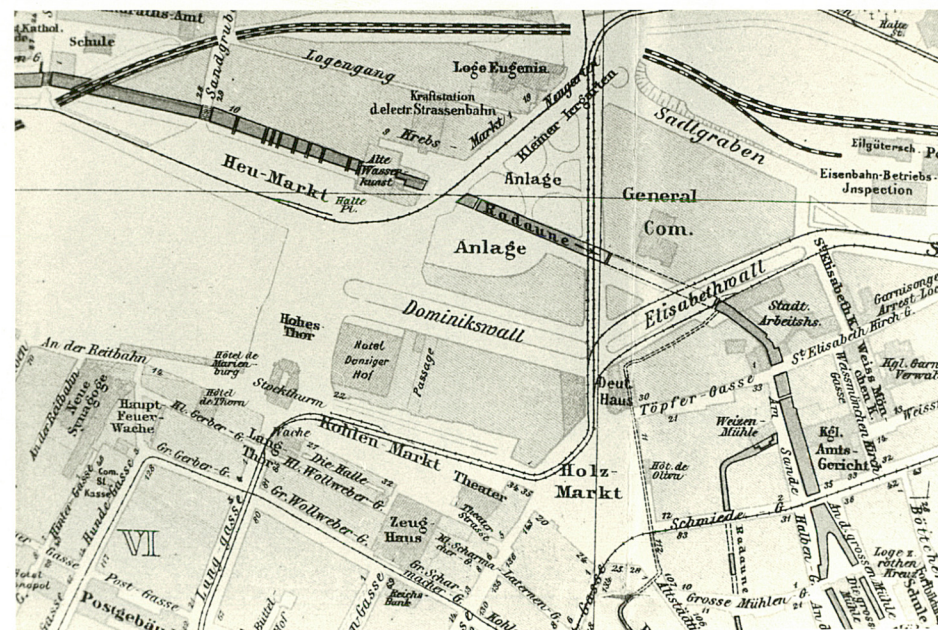
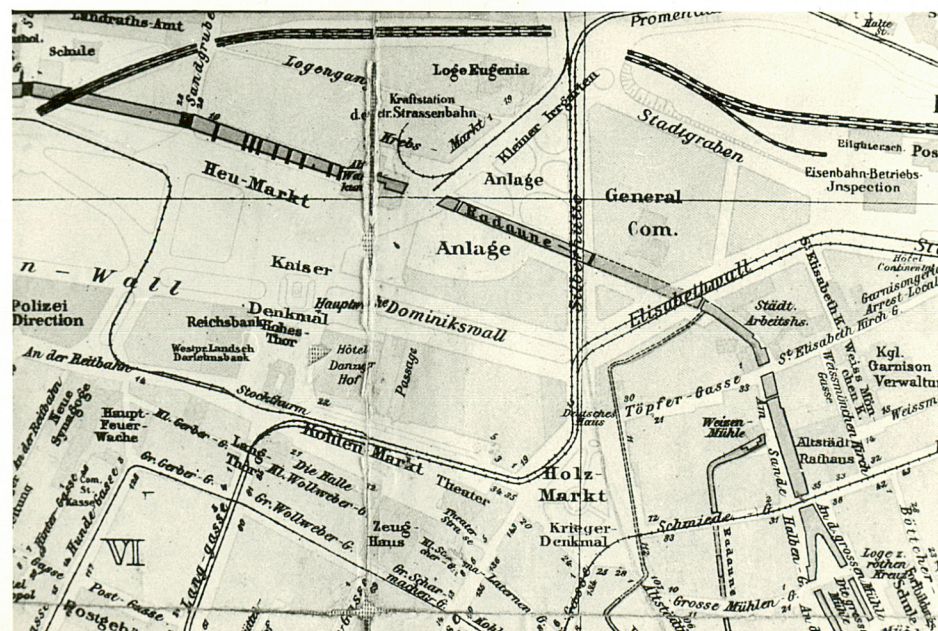


Fig. 2.



Fot. 3

fot.1 = Plan von Danzig, 1886
fot.2 = Plan von Danzig, 1897
fot.3 = Plan von Danzig, 1911

phot. 2 = Plan von Danzig, 1897

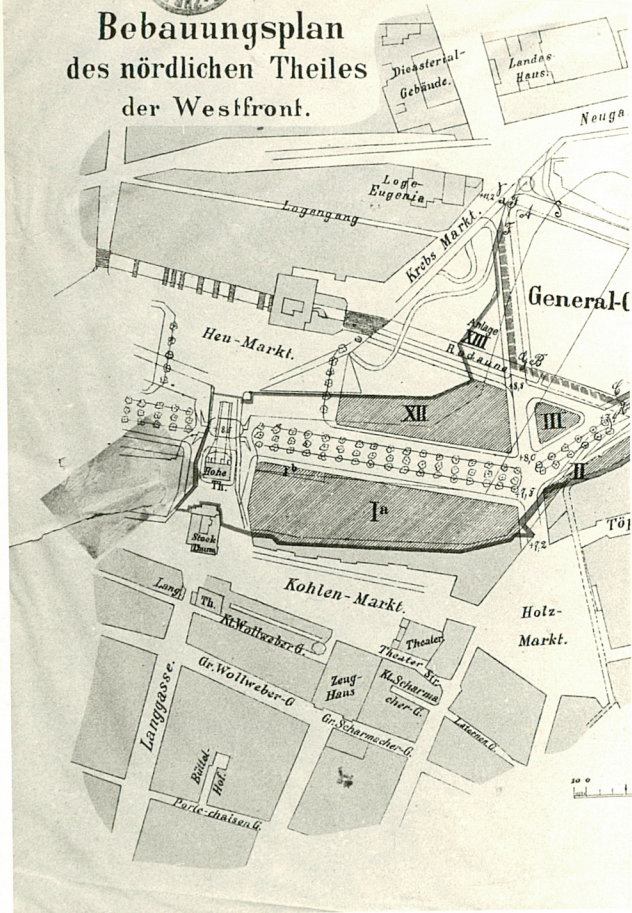
fot. 3 = Plan von Danzig, 1911

Wkładke założył: Jacek Strużyński, 24.10.1985r.

(imię, nazwisko, data)

Miejsce przechowywania negatywów:

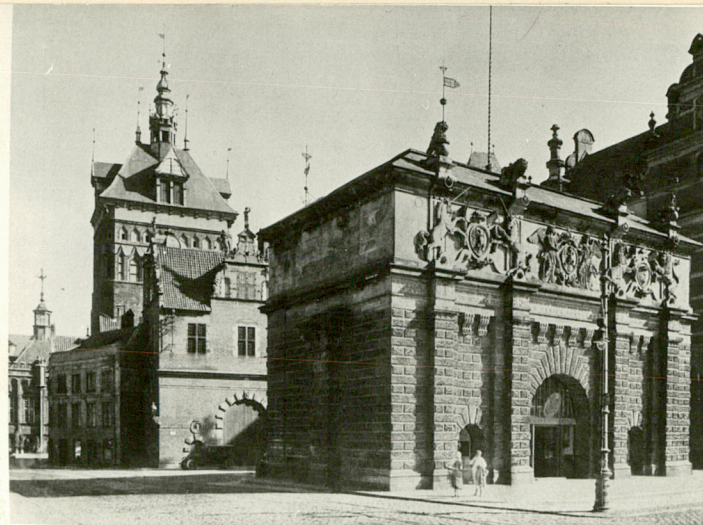
Bebauungsplan
des nördlichen Theiles
der Westfront.



Fot. 4

fot. 4 = bebauungsplan des
nördlichen Theiles
der Westfront/ok. 1895/

fot. 5 = Danzig aufgenommen von
der staatlichen Bild-
stelle-Erich Keyser
Berlin 1928



54 GEORGSHALLE, STOCKTURM, PEINKAMMER, HOHES TOR

Fot. 5