

777/2 DOM OGRODNIKA u reypole omentome garnizonowego

3 Miejscowość
G D A Ń S K - G R O D Z I S K O

4. Adres ul.Gen.H.Dąbrowskiego 2
obr.67 ark.4 dz.286 rej.gr.47
nr hipoteczny KW [REDACTED]

województwo gdańskie
gmina m. Gdańsk

6. Poprzednie nazwy miejscowości

Danzig

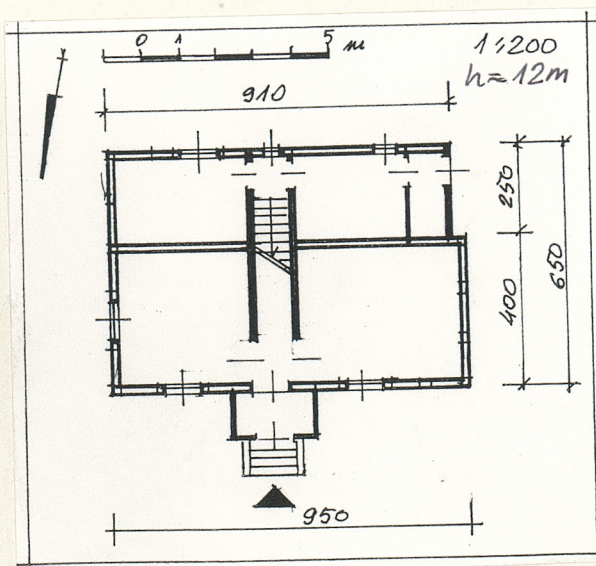
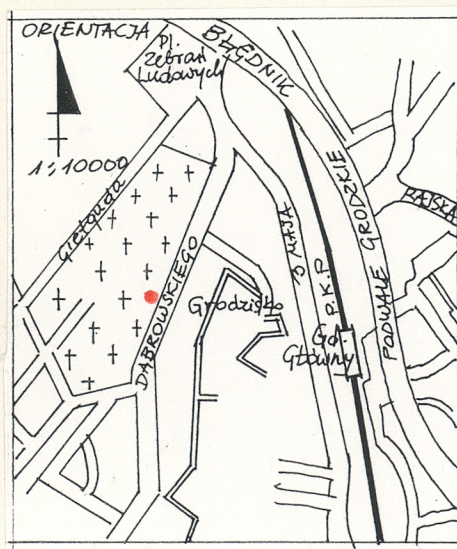
województwo gdańskie
powiat m. Gdańsk

8. Właściciel i jego adres

9. Użytkownik i jego adres

Miejskie Przedsiębiorstwo
Zieloni. Wrzeszcz, ul. Party-
zantów 76

10 Rejestr zabytków **Gmentarz Garnizono-**
wy z kaplicą i domem ogrodnika
Nr data
907 28.08.1984



Cmentarz Garnizonowy /Militär Kirchhof/ powstał na początku XIX wieku. W ciągu tegoż stulecia był poszerzany. Użytkowany był przez kościół św. Elżbiety, który zbudowany w średniowieczu jako szpitalny od 1846 roku stał się ewangelickim kościołem garnizonowym. W II połowie XIX w. założono przylegający do cmentarza wojskowego od północnego wschodu cmentarz Bożego Ciała. W latach 1897-1905 nastąpiło połączenie obu cmentarzy. W miejscu styku powstały trzy kwatery z grobami wojskowymi i ogród. Zbudowano tu drewnianą, neogotycką kaplicę oraz drewniany dom ogrodnika i zarazem dozorcę cmentarza. Między budynkami założono aleję lipową. Ostatnie pochówki odbyły się na cmentarzu w 1958 roku. W 1961 r. cmentarz zamknięto. Dom ogrodnika służy jako dom mieszkalny.

SYTUACJA - Cmentarz Garnizonowy znajduje się w północno-zachodniej części Gdańska, po północnej stronie nowożytnych umocnień Grodziska, przy ulicy Dąbrowskiego łączącej niegdyś Bramę Oliwską z Nowymi Ogrodami. Wschodnia granica założenia biegnie wzdłuż tej ulicy, zachodnia wzdłuż ulic Giełguda i Kolonia Jordana. W połowie długości wschodniej granicy działki znajduje się główna brama cmentarna prowadząca do alei. Po jej południowej stronie, na wznoszącym się ku południu terenie usytuowany jest dom dawnego dozorcę i ogrodnika. Na północ od bramy znajduje się kaplica cmentarna.

MATERIAŁ i KONSTRUKCJA

Ściany zewnętrzne w konstrukcji drewnianej słupowej wypełnionej deskami, na ceglanej podmurówce. Ściany wewnętrzne drewniane.

Stropy drewniane, belkowe.

Wieżba dachowa krokwiowa, kryta papą na deskach.

Podłogi drewniane z desek.

Schody drewniane, policzkowe. Zewnętrzne betonowe.

Stolarka. Okna drewniane, skrzynkowe, dwudzielne, dwu i trójskrzydłowe.

Drzwi płycinowe.

PLAN budynku prostokątny, niesymetryczny, dwutraktowy. W trakcie frontowym wejście do budynku nieco na wschód od osi, przez niewielki przedsionek do wąskiego korytarza z którego na lewo i prawo po jednym pomieszczeniu. Po lewej kuchnia, po prawej pokój. W tylnym trakcie dwa pomieszczenia do których wejście w zachodniej elewacji. W pierwszym pomieszczeniu kuchnia z wydzielonym przepierzeniem przedsionkiem. Z kuchni wejście do wąskiego korytarzyka mieszczącego schody na piętro i dalej wejście do drugiego pomieszczenia /pokój/.

BRYŁA budynku zwarta, dwukondygnacyjna z wyjątkiem części południowo-zachodniej, która jest jednokondygnacyjna, kryta dwuspadowym dachem. Dach budynku dwuspadowy o małym kącie nachylenia połączy z mocno wysuniętym okapem. Od frontu na parterze wysunięty poza obrys głównego rzutu niewielki przedsionek kryty pulpityowym dachem. Budynek niepodpiwniczony.

ELEWACJE: ściany budynku wykonane w osadzonej na ceglanej podmurówce konstrukcji słupowo-ryglowej wypełnionej deskami. Na parterze poziomo, na piętrze deskowanie pionowe. Krawędzie słupów i rygli sfazowane ozdobnym profilem. Podobnie krawędzie poziomego deskowania. Styki pionowego deskowania maskowane ozdobną listwą. Otwory okienne i drzwi na parterze osadzone pomiędzy słupami i ryglami, ujęte w profilowane opaski, zaopatrzone w dwuskrzydłowe, płycinowe zewnętrzne okiennice. Ślężona i listwy przymykowe okien profilowane. Ponad parterem, nad górnym rygłem budynek obiega profilowany gzyms. Górne rygle na narożnikach budynku zakończone kostką z ostrosłupem. Okap dachu mocno wysunięty na wszystkie strony na wystających krokwiach z profilowanymi końcami, wspartych profilowanymi zastrzałami lub wspornikami. Na styku ściany i okapu maskująca profilowana listwa. W elewacji północnej, frontowej, na parterze wysunięty przedsionek z pulpityowym daszkiem, a po obu jego stronach po jednym, dwuskrzydłowym oknie z okiennicami. Na piętrze po stronie zachodniej jedno, dwuskrzydłowe okno.

14. Kubatura	15. Powierzchnia użytkowa	16. Przeznaczenie pierwotne	17. Użytkowanie obecne
ok. 540 m ³	110 m ²	dom ogrodnika i dozorcycmentarza	dom mieszkalny
18. Prace budowlane i konserwatorskie, ich przebieg i dokumentacja		19. stan zachowania (fundamenty, ściany zewnętrzne, ściany wewnętrzne, sklepienia, stropy, konstrukcje dachowe, pokrycie dachu, wyposażenie i instalacje)	
		wymaga bieżącego remontu	
		20. Najpilniejsze postulaty konserwatorskie	

21. Akta archiwalne (rodzaj akt, numer i miejsce przechowywania)

24. Uwagi różne

22. Bibliografia

Ewidencja Cmentarza Garnizonowego w Gdańsku.
Na zlecenie Ośrodka Ochrony Dóbr Kultury w Gdańsku
wykonały PP PKZ Toruń w 1979 roku.
Autor: D. Krakowiecka-Górecka.

25. Opracował

tekst..... Joanna Labenz, lipiec 1991 *Lab*
imię, nazwisko, data, podpis

plany, rysunki..... Joanna Labenz, lipiec 1991 *Lab*
imię, nazwisko, data, podpis

zdjęcia fotogr..... Bernard Jesionowski, czerwiec 1991
imię, nazwisko, data, podpis

miejsce przechowywania negatywów..... GODZ Gdańsk

Karta po wypełnieniu podlega ochronie na podstawie przepisów prawa autorskiego

26. Adnotacje o inspekcjach, informacje o zmianach (daty, imiona i nazwiska wypełniających)

23. Źródła ikonograficzne i fotografia (rodzaj, miejsce przechowywania, sygnatury)

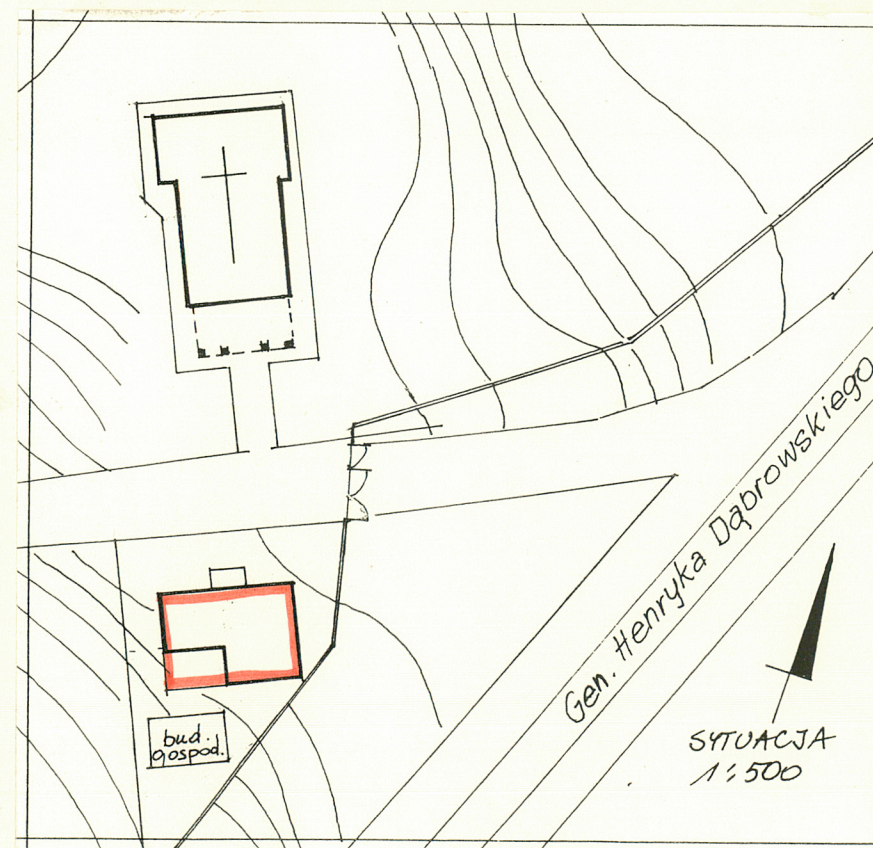
27. Załączniki *2 wciadki*

1. Miejscowość G D A Ń S K	2. Obiekt (nazwa jak w karcie) DOM OGRODNIKA ul. H. Dąbrowskiego 2	3. Zawartość wkładki (nazwa obiektu lub materiału uzupełniającego) Opis
-------------------------------	--	--

Elewacja wschodnia po stronie północnej posiada oś okienną w której na parterze dwuskrzydłowe okno z okiennicami a na piętrze okno trójskrzydłowe w dekoracyjnym, profilowanym obramowaniu z wysuniętymi na wspornikach parapetem i okapem. Na skrzyżowaniach słupków i śłemia stolarka dekorowana półkolistymi guzami. W elewacji zachodniej nie ma żadnych otworów okiennych. Jedynie w jednokondygnacyjnej, cofniętej nieco od lica południowo-zachodniej części budynku znajdują się drzwi wejściowe. Elewacja południowa na parterze posiada trzy, a na piętrze dwa okna. Jedno po wschodniej stronie, w części budynek wysuniętej na południe, drugie po stronie zachodniej, w osi ściany cofniętej powyżej jednokondygnacyjnej, południowo-zachodniej części budynku. Wyposażenie budynku nie zachowało się. Instalacje - wod., kan., elektryczna. Ogrzewanie: piece węglowe.

Fotografie:

1. Widok z północnego wschodu.
2. Widok z północnego zachodu.
3. Widok z południowego zachodu.
4. Elewacja wschodnia. Okno parteru.
5. Elewacja wschodnia. Okno piętra.
6. Elewacja północna. Okno piętra.
7. Górny rygiel zakończony kostką z ostrosłupem i pionowe deskowanie piętra.
8. Profilowane wsporniki i zastrzały pod okapem.
9. Wsporniki pod okapem parterowej części budynku.



Wkładkę założył: Joanna Labenz, lipiec 1991
(imię, nazwisko, data)

Miejsce przechowywania negatywów: GODZ Gdańsk



2



4



5

1. Miejscowość

G D A Ń S K

2. Obiekt (nazwa jak w karcie)

DOM OGRODNIKA
ul. H. Dąbrowskiego 2

3. Zawartość wkładki (nazwa obiektu lub materiału uzupełniającego)

Fotografie



6



7



8



9

Wkładkę założył: Joanna Labenz, lipiec 1991
(imię, nazwisko, data)

Miejsce przechowywania negatywów: GODZ Gdańsk

Z-d Poligr. Jan Jasiński W-wa, ul. Wolna 13, tel. 12-43-83

Wzór ODZ 1978 r.