

1. Obiekt ZAPLECZE GOSPODARCZE DOMU POGRZEBOWEGO,
OB. PARAFIA POLSKIEGO KOŚCIOŁA PRAWOSŁAWNEGO

776/2

2. Czas powstania - lata 20-te XX w.
- skrzydło zach.-przełom lat 20/30 XX w.

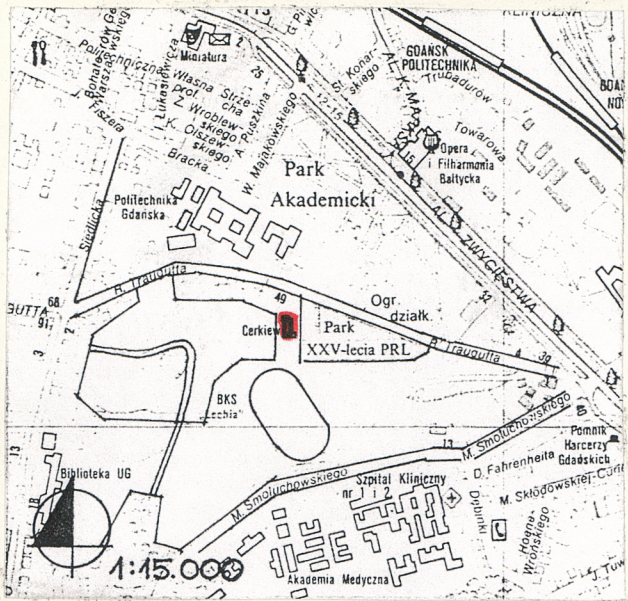
3. Miejscowość G D A Ń S K - W R Z E S Z C Z

11 Zdjęcia, rzut, przekrój, sytuacja, orientacja



FOT. 1

FOT. 2



FOT. 3



4. Adres ul. Traugutta 45
nr ewidencyjny KW [redacted], działka 652,
mapa 9

5. Przynależność administracyjna
województwo gdańskie
gmina
6. Poprzednie nazwy miejscowości
słow. Vriezst, Vriest, Vriseze, Vriscze
niem. Langfur, Langfuhr

7. Przynależność administracyjna
1 VI 1975
województwo gdańskie
powiat

8. Właściciel i jego adres
Parafia Polskiego Kościoła
Prawosławnego
80-221 Gdańsk-Wrzeszcz
ul. Traugutta 45

9. Właściciel i jego adres
Parafia Polskiego Kościoła
Prawosławnego
80-221 Gdańsk-Wrzeszcz
ul. Traugutta 45

10. Rejestr zabytków
Nr 1142 data 08.02.1990

12. Autorzy, historia obiektu, określenie stylu.

Zespół ten wzniesiony został w latach 20-tych XX w. z przeznaczeniem na Dom Pogrzebowy służący wszystkim wyznaniom. Składały się nań: kaplica, zlokalizowane w jej dolnej kondygnacji krematorium oraz wzniesione wokół prostokątnego dziedzińca budynki zaplecza gospodarczego. Budynek zamykający dziedziniec od południa pełnił funkcję kostnicy i połączony był z krematorium szerokim, podziemnym korytarzem. Skrzydło północne dziedzińca stanowił budynek o charakterze mieszkalnym lub mieszkalno-biurowym, natomiast dobudowane na przełomie lat 20/30 XX w. skrzydło zachodnie mieściło pomieszczenia o charakterze gospodarczym i drugą kostnicę. Obie kostnice pierwotnie były pomieszczeniami jednotraktowymi, we wnętrzu połączonymi funkcjonalnie. W podłodze po stronie ściany dziedzińcowej, znajdowało się torowisko do transportu wózka z trumną. Torowisko to następnie prowadziło w korytarzu podziemnym z kostnicy do krematorium.

Brak informacji na temat projektanta i budowniczych zespołu. Nie udało się też ustalić dokładnej daty budowy. Po raz pierwszy zaznaczony jest na mapie pochodzącej z 1927 r. W tym czasie brak było jeszcze zachodniego zamknięcia czworoboku dziedzińca. Brak go również na mapie z 1940 r. Należy jednak przypuszczać, na podstawie oględzin w terenie, że skrzydło to musiało powstać przed 1945 r. Wiadomo natomiast, iż właścicielem i zarządzającym było Towarzystwo "Die Flame".

Kompleks stanowi bardzo jednorodny zespół o interesującej architekturze nawiązującej do architektury zamków krzyżackich, bardzo dobrze zachowany i stosunkowo niewiele przebudowany.

c.d. na wkładce nr 1

13. Opis (sytuacja, materiał i konstrukcja, rzut, bryła, elewacje, wnętrze, wyposażenie, instalacje)

SYTUACJA

Zespół d. Domu Pogrzebowego zlokalizowany jest na południowych obrzeżach Wrzeszcza, po pld. stronie ul. Traugutta, na szczycie lekkiego wzniesienia, u podnóża stoku nachylonego w kierunku wschodnim. Od wschodu i północy całość otaczają tereny parkowe (d.cmentarze), od zachodu sąsiaduje z ogródkami działkowymi, od pld. ze stadionem KS "Lechia". Budynki zaplecza gospodarczego zlokalizowane są po stronie zachodniej kompleksu. Tworzą zwartą bryłę z wewnętrznym, prostokątnym dziedzińcem pokrytym brukową kostką. Wschodnim domknięciem dziedzińca jest budynek d. kaplicy i krematorium (opracowane na odrębnej karcie). Pozostałe skrzydła dziedzińca, zabudowane na planie litery "U", utworzone są przez budynki zaplecza gospodarczego. Północne skrzydło z bramą przejazdową na dziedziniec stanowi d. budynek mieszkalno-biurowy. Prowadzi doń, prostopadłe do ul. Traugutta, główna droga dojazdowa do zespołu. Skrzydło południowe dziedzińca to d. kostnica, skrzydło zachodnie zaś to d. budynek gospodarczy, ob. dom parafialny.

MATERIAŁ I KONSTRUKCJA

Wszystkie budynki wzniesione z cegły, elewacje licowane dekoracyjną, glazurowaną cegłą klinkierową, detale architektoniczne z glazurowanych kształtek ceramicznych.

Stropy drewniane, więźby dachowe drewniane krokwiowo - płatwiowe z wiatrownicami. Dachy kryte gachówką esówką, za wyjątkiem pd. połaci dachu kostnicy pokrytego blachą.

Posadzki zrożnicowane. W większości pomieszczeń wylewka, w części mieszkalnej linoleum i deski, w sieni domu parafialnego posadzka z cegieł.

Schody zewnętrzne do budynku mieszkalnego, domu parafialnego i na platformę kaplicy ceglane - zachowane ozdobne poręcze i balustrady. Do kostnicy schody kamienne. Schody wewnętrzne drewniane, zabiegowe. W kostnicy i budynku gospodarczym współczesne, w budynku mieszkalnym o zachowanej stolarce, balustradzie o prostych tralkach i słupkach prostopadłościennych i formie półwalca.

W skrzydle mieszkalnym stolarka okienna w większości zachowana, okna 2-skrzydłowe z drobnymi podziałkami skrzydeł. W skrzydle zachodnim stolarka całkowicie współczesna, duże okna 2-skrzydłowe. W d. kostnicy od strony dziedzińca wąskie okienka 1-skrzydłowe w stalowych ramach - bez podziałów.

Zachowane dekoracyjne, szerokie, 2-skrzydłowe drzwi do kostnicy z 1-skrzydłowym przejściem w środku, od zewnątrz obite blachą i ozdobnie dekorowane, skrzydła domknięte półkoliście. Zachowane również 1-skrzydłowe drzwi zewnętrzne w budynku d. ubikacji - płycinowe, z owalnym, drobnopodziałowym przeźroczem. Drzwi wewnętrzne płycinowe, w profilowanych, szerokich ościeżach, zachowane wyłącznie w części mieszkalnej.

D. KOSTNICA - SKRZYDŁO POŁUDNIOWE DZIEDZIŃCA

Budynek I - kondygnacyjny, przykryty wysokim dachem 2-spadowym. Wzniesiony na rzucie prostokąta z dobudowanym doń od północy garażem. Pierwotnie 1-traktowy, obecnie 2-traktowy z korytarzem od strony dziedzińca - wnętrze całkowicie przebudowane.

c.d. na wkładce nr 1

14. Kubatura

$K_M = 1025 \text{ m}^3$
 $K_K = 630 \text{ m}^3$
 $K_G = 707 \text{ m}^3$

15. Powierzchnia użytkowa

$P_M = 375 \text{ m}^2$
 $P_K = 180 \text{ m}^2$
 $P_G = 202 \text{ m}^2$

OZNACZENIA - patrz plan sytuacyjny

18. Prace budowlane i konserwatorskie, ich przebieg i dokumentacja

- 1983 r. - remont kapitalny i adaptacja budynków dla potrzeb parafii
- 1995 r. - trwają prace remontowe w budynku d. kostnicy mające na celu utworzenie tam pomieszczeń Domu Parafialnego

16. Przeznaczenie pierwotne

M - mieszkalno-biurowe
 G - gospodarcze, kostnica
 K - kostnica

17. Urzycowanie obecne

M - mieszkalne
 G - plebania i dom parafialny
 K - dom parafialny

U - ubikacje

19. stan zachowania (fundamenty, ściany zewnętrzne, ściany wewnętrzne, sklepienia, stropy, konstrukcje dachowe, pokrycie dachu, wyposażenie i instalacje)

Stan zachowania dobry.

20. Najpilniejsze postulaty konserwatorskie

Przy pracach rewaloryzacyjnych należy przede wszystkim rozebrać dobudowany do skrzydła południowego garaż, wymienić typową stolarkę drzwiową i okienną skrzydła zachodniego. Wnęki w polach utworzonych przez arkady w elewacji wschodniej tego skrzydła należy przelicować cegłą lub pokryć cykliną w kolorze cegły.

21. Akta archiwalne (rodzaj, akt, numer i miejsce przechowania)

22. Bibliografia

" Dokumentacja historyczno-urbanistyczna, Gdańsk-Wrzeszcz
- tom LVIII KOŚCIOŁY
(PKZ O-Gdańsk - Pracownia Dokumentacji Naukowo-
Historycznej)

23. Źródła ikonograficzne i fotograficzne (rodzaj, miejsca przechowania, sygnatura)

24. Uwagi różne

Budynek Kaplicy i krematorium d. Domu Pogrzebowego
opracowano na oddzielnej karcie.

25. Opracował

tekst	Jolanta Potylicka	imie, nazwisko, lata, podpis	sierpień 1995 r
plany, rysunki	Jolanta Potylicka	imie, nazwisko, data, podpis	sierpień 1995 r
zdjęcia fotogr	Jolanta Potylicka	imie, nazwisko, data, podpis	sierpień 1995 r
miejsce przechowania negatywów		UZYTKOWNIK	

Karta po wypełnieniu podlega ochronie na podstawie przepisów prawa autorskiego

26. Adnotacje o inspekcjach, informacje o zmianach (daty, imiona i nazwiska wypełniających)

" WRZESIEŃ 1995 - POMALOWANO NA KOLOR CZERWONY
BLACHĘ NA DACHU I KOPUŁKACH WIEŻYCZEK
ZDECYDOWANIE PODNOSZĄC TYM WARTOŚĆ
ESTETYCZNĄ BUDYNKU
/DOT. BUDYNKU KAPLICY/

27. Załączniki

6 wkładek

1. Miejscowość	2. Obiekt (nazwa jak w karcie)	3. Zawartość wkładki (nazwa obiektu lub materiału uzupełniającego)
G D A N S K - W R Z E S Z O ul. Traugutta 45	Z ZAPLECZE GOSPODARCZE DOMU POGRZEBOWEGO	poz.12 - c.d. poz.13 - c.d.

poz.12 - c.d.

Wzniesiony został dla potrzeb zajmującego przyległe tereny cmentarza miejskiego. W roku 1967 cały kompleks budynków przekazano Okręgowemu Przedsiębiorstwu Wodociągów i Kanalizacji, które urządziło tu bazę pogotowia technicznego i brygad konserwatorskich. Nie dotyczyło to budynku kaplicy, który to obiekt od roku 1954 znajdował się we władaniu Parafii Polskiego Prawosławnego Kościoła w Gdańsku i zaadaptowany został na cerkiew prawosławną.

Stan taki istniał do roku 1983 kiedy to budynki zaplecza gospodarczego przekazano na własność Parafii. W tym samym roku wykonano remont kapitalny przystosowując obiekt do nowych potrzeb. I tak w skrzydle pñ. urządzono mieszkanie dla wikarego, natomiast w skrzydle zach. plebanie. Obecnie trwają prace adaptacyjne mające na celu utworzenie w skrzydle pñd. i w pñd. części skrzydła zach. domu parafialnego.

poz.13 - c.d.

Elewacja północna 4-osiowa. W osi zachodniej szerokie drzwi do kostnicy opisane powyżej. Dalsze osie tworzą zamknięte półkoliście wnęki obejmujące po 3 okienka zakończone trójkątnie. W całości widoczna wyłącznie skrajna wnękka zachodnia, pozostałe przysłonięte przez garaż.

Elewacja wschodnia jednoosiowa, zamknięta trójkątnym szczytem ze sterczyną. W szczycie 4 wąskie, prostokątne, zaślepiione otwory, środkowe w silnie wydłużonych, prostokątnych wnękach o rozglifionych obrzeżach. Ponad nimi okrągła wnękka z ceglana dekoracją romboidalną.

Elewacja południowa 10-osiowa, okna okratowane o ceglanych, wysuniętych parapetach. Na kalenicy symetrycznie rozmieszczone dwa kominki wentylacyjne.

Elewacja zachodnia, podobnie jak wschodnia, szczytowa, 1-osiowa, zamknięta szczytem ze sterczyną. Na osi szczytu dwie silnie wydłużone, zaślepiione wnęki o rozglifionych obrzeżach - analogicznie jak w elewacji wschodniej. Okrągła wnękka ponad nimi również zaślepiiona, pozbawiona dekoracji romboidalnej.

D. BUDYNEK GOSPODARCZY - SKRZYDŁO ZACHODNIE DZIEDZIŃCA

Budynek I-kondygnacyjny, przykryty wysokim dachem 2-spadowym. Wzniesiony na rzucie prostokąta, czytelny pierwotny układ 2-traktowy - korytarz wzdłuż ściany wschodniej budynku, pomieszczenia użytkowe po stronie zachodniej.

Elewacje północna i południowa w ciągu zabudowy skrzydeł pn. i pñd. dziedzińca.

Elewacja wschodnia 7-osiowa. Rytm podziału elewacji wyznacza 7 tynkowanych, zamkniętych półkoliście wnęk. We wnękach skrajnych i centralnej współczesne drzwi, w pozostałych współczesne okna 2-skrzydłowe. Przed drzwiami środkowymi, i pn. podesty, na które prowadzi po kilka stopni. Przed drzwiami pd. stopnie schodów wymurowane na planie półkręgów. W cokole niewielkie, poziome otwory prostokątne. W połaci dachowej trzy niewielkie kominki wentylacyjne.

Elewacja zachodnia prosta z rzędem współczesnych, okratowanych okien 2-skrzydłowych umieszczonych tuż nad poziomem terenu. Kominki wentylacyjne jak w elewacji wschodniej.

Wkładkę założył: Jolanta Potylicka sierpień 1995 r.
(imię, nazwisko, data)

Miejsce przechowywania negatywów:

D. BUDYNEK MIESZKALNY - SKRZYDŁO POŁNOCNE DZIEDZIŃCA

Budynek II-kondygnacyjny, w części na wschód od przelotu bramnego podpiwniczony, w tej części również poddasze mieszkalne. Kryty wysokim dachem 2-spadowym. Wzniesiony na rzucie prostokąta z bramą przejazdową w części zachodniej.

Elewacja północna 5-osiowa. Trzy osie wschodnie wyznaczają umieszczone w zamkniętych półkoliście wnękach okratowane okna 2-skrzydłowe o wielopolowych podziałach - niższe w poziomie I-szej kondygnacji. W kolejnej osi półkoliście domknięta stalowa brama przejazdowa, ponad nią 2 niewielkie, współczesne okienka 2-skrzydłowe, podziały wielopolowe skrzydeł. Stolarstwo okienne zachowane. W ostatniej, zachodniej osi 5 współczesnych, wąskich, okratowanych okienek prostokątnych. W połaci dachowej 3 prostokątne lukarny przykryte odrębnymi daszkami pulpitywymi.

Elewacja zachodnia identyczna jak elewacja zachodnia d. kostnicy, w przyziemiu 1 okno.

Elewacja wschodnia szczytowa, 1-osiowa, ze szczytem zwieńczonym sterczyną. W osi, w poziomie II-giej kondygnacji okno 1-skrzydłowe w prostokątnej, rozglifionej wnęce. Ponad nim okrągła wnęka z ceglana dekoracją romboidalną z cegły glazurowanej - jak w elewacji wschodniej kostnicy. W przyziemiu do elewacji przylega opisany dalej budynek d. ubikacji.

Elewacja południowa 4-osiowa. Osć zachodnia to półkoliście domknięta brama, ponad nią 2 okienka 2-skrzydłowe o podziałach wielopolowych. W pozostałych osiach zachowane osadzone w domkniętych łukiem odcinkowym wnękach okna, skrzydła o wielopolowych podziałach. W przyziemiu skrajnej osi wschodniej ceglane schody prowadzące na wyższy taras, drzwi sąsiedniej osi we wnęce domkniętej łukiem odcinkowym, zagłębione względem poziomu dziedzińca. W połaci dachowej 3 prostokątne lukarny przykryte daszkami pulpitywymi.

D. UBIKACJE

Budynek I-kondygnacyjny, założony na planie prostokąta, dobudowany jedną ścianą do ściany wschodniej budynku mieszkalnego. Kryty dachem namiotowym. W elewacji wschodniej grupa 6 wydłużonych wnęk okiennych, w elewacji południowej ujęte w wykonany z profilowanej cegły portal, drzwi o stolarce opisanej wyżej. We wnętrzu czytelny układ pierwotny - korytarz i dwie kabiny ustępowe.

INSTALACJE

Budynki posiadają instalację elektryczną, telefoniczną, wodno-kanalizacyjną, gazową, ogrzewanie gazowe.

1. Miejscowość G D A N S K - W - R Z E S Z C Z ul. Traugutta 45	2. Obiekt (nazwa jak w karcie) ZAPLECZE GOSPODARCZE DOMU POGRZEBOWEGO	3. Zawartość wkładki (nazwa obiektu lub materiału uzupełniającego) spis fotografii materiał ilustracyjny
---	---	--

D. BUDYNEK MIESZKALNY - SKRZYDŁO PÓŁNOCNE DZIEDZIŃCA

- fot.1 - elewacja północna (widok ogólny)
 fot.2 - elewacja północna (część zachodnia)
 fot.3 - elewacja południowa
 fot.4 - elewacja wschodnia (widoczny budynek d.ubikacji)
 fot.5 - drzwi w elewacji południowej
 fot.6 - okno charakterystyczne dla elewacji pld. i pln.
 fot.7 - zasłepiona wnęka w ścianie wschodniej przelotu bramnego
 fot.8 - okno lukarny charakterystyczne dla elewacji pln. i pld.
 fot.9 - gzyms wieńczący i zakończenie krokwi dachowych
 fot.10 - drzwi do budynku d. ubikacji
 fot.11 - drzwi w przyziemiu budynku mieszkalnego
 fot.12 - drzwi na podeście II-giej kondygnacji
 fot.13 - słupek i poręcz schodów w przyziemiu
 fot.14 - słupek balustrady schodów na półpiętrze
 fot.15 - słupek z fot.12 - detale
 fot.16 - balustrada schodów i słupek balustrady na poddaszu

D. BUDYNEK GOSPODARCZY - SKRZYDŁO ZACHODNIE DZIEDZIŃCA

- fot.17 - elewacja wschodnia
 fot.18 - elewacja zachodnia
 fot.19 - skrobak do czyszczenia butów z błota przed głównymi drzwiami w elewacji wschodniej
 fot.20 - główne drzwi do budynku w elewacji wschodniej
 fot.21 - wnętrze w części adaptowanej na dom parafialny - widok ogólny

D. KOSTNICA - SKRZYDŁO POŁUDNIOWE DZIEDZIŃCA

- fot.22 - elewacja południowa
 fot.23 - elewacja wschodnia
 fot.24 - elewacja zachodnia
 fot.25 - elewacja północna zasłonięta przez współcześnie dobudowany garaż (widok ogólny)
 fot.26 - elewacja północna (część wschodnia)
 fot.27 - elewacja północna (część zachodnia)
 fot.28 - szczyt elewacji wschodniej i zachodniej
 fot.29 - wieżyczka wentylacyjna na dachu budynku
 fot.30 } - elewacja północna (widoczne nie przy-
 fot.31 } - skłonięte przez garaż wnęki okienne -
 - pierwotny wystrój elewacji)
 fot.32 - drzwi do kostnicy
 fot.33 - drzwi z fot.30 (widok od strony wnętrza)

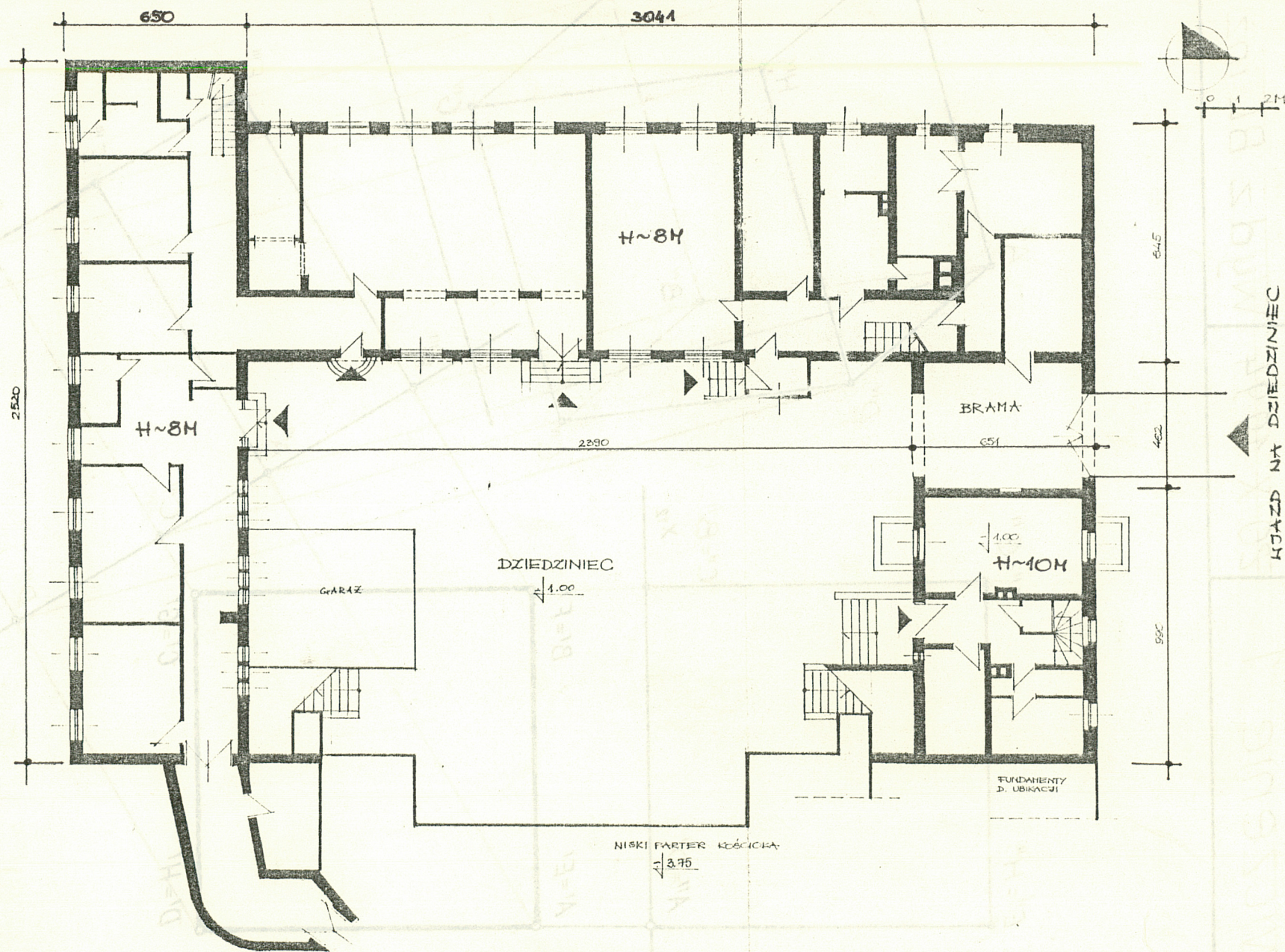
DZIEDZINIEC

- fot.34 - brama południowa na przedłużeniu ściany wschodniej d.kostnicy pomiędzy platformą a dziedzińcem (widok od strony wschodniej)
 fot.35 - brama pln. na przedłużeniu ściany wsch. budynku mieszkalnego pomiędzy platformą a dziedzińcem (widok od strony wschodniej)
 fot.36 - krata charakterystyczna dla wszystkich bram występujących na terenie obiektu (widok od strony dziedzińca)
 fot.37 } - poręcz schodów zewnętrznych z dziedziń-
 fot.38 } - ca na platformę (detale)
 fot.39 } - balustrada platformy (widok od strony
 fot.40 } - dziedzińca)

Jolanta Potylicka sierpień 1995 r.

Wkładkę założył:
(imię, nazwisko, data)

Miejsce przechowywania negatywów:



— RZUT PRZYZIEMIA BUDYNKÓW DZIEDZINIEC —
1:200

1. Miejscowość G D A N S K - W R Z E S Z ul. Traugutta 45	2. Obiekt (nazwa jak w karcie) C Z ZAPLECZE GOSPODARCZE DOMU POGRZEBOWEGO	3. Zawartość wkładki (nazwa obiektu lub materiału uzupełniającego) materiał ilustracyjny	fotografie
---	---	---	------------

LEGENDA DO PLANU SYTUACYJNEGO

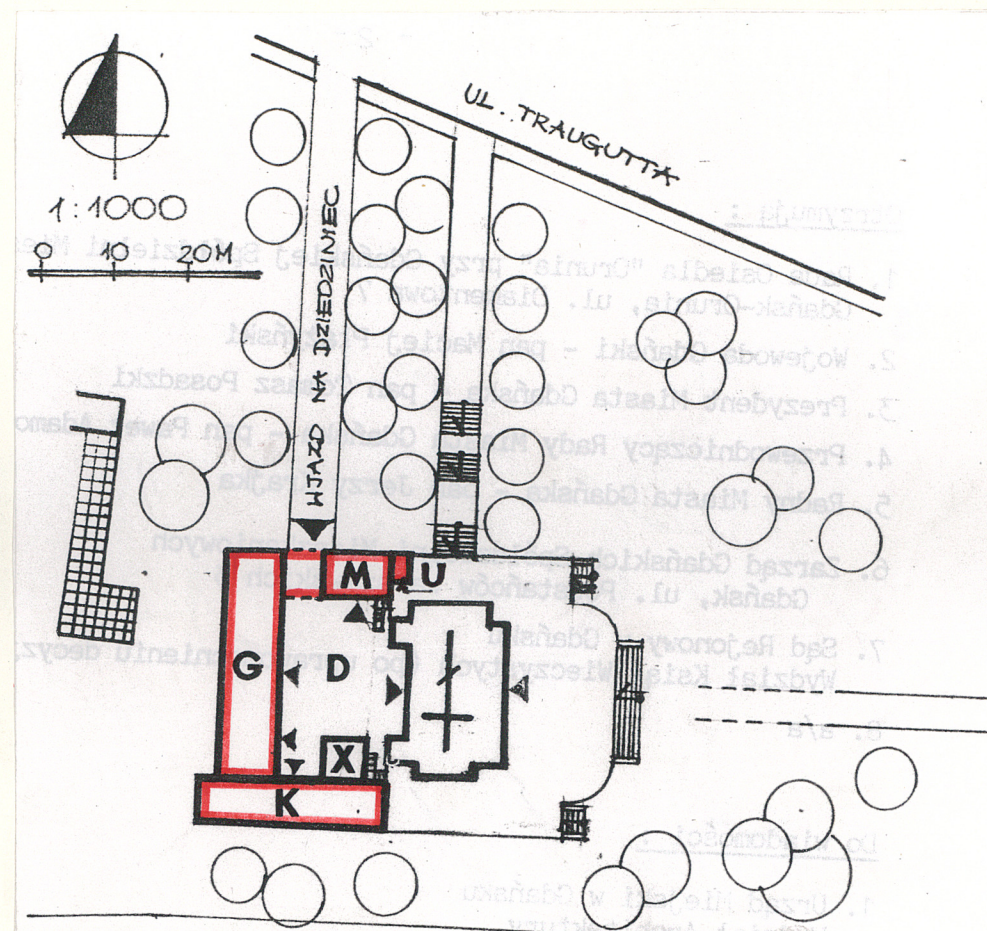
- ✝ - d. kaplica i krematorium Domu Pogrzebowego
ob. katedra
- D - dziedziniec wewnętrzny
- M - budynek mieszkalny
- G - d. budynek gospodarczy i kostnica
ob. plebania i dom parafialny
- K - d. kostnica
ob. dom parafialny
- X - współczesny garaż



FOT. 4



FOT. 5



Wkładkę założył: Jolanta Potylicka sierpień 1995 r.
(imię, nazwisko, data)

Miejsce przechowywania negatywów:

Z-d Poligr. Jan Jasiński W-wa, ul. Wolna 13, tel. 12-43-83

Wzór ODZ 1978 r.



FOT. 6



FOT. 7



FOT. 8

FOT. 9



FOT. 10



FOT. 11



FOT. 12



1. Miejscowość G D A Ń S K - W R Z E S Z C Ź ul. Traugutta 45	2. Obiekt (nazwa jak w karcie) ZAPLECZE GOSPODARCZE DOMU POGRZEBOWEGO	3. Zawartość wkładki (nazwa obiektu lub materiału uzupełniającego) fotografie
---	---	--



FOT. 13



FOT. 14



FOT. 15

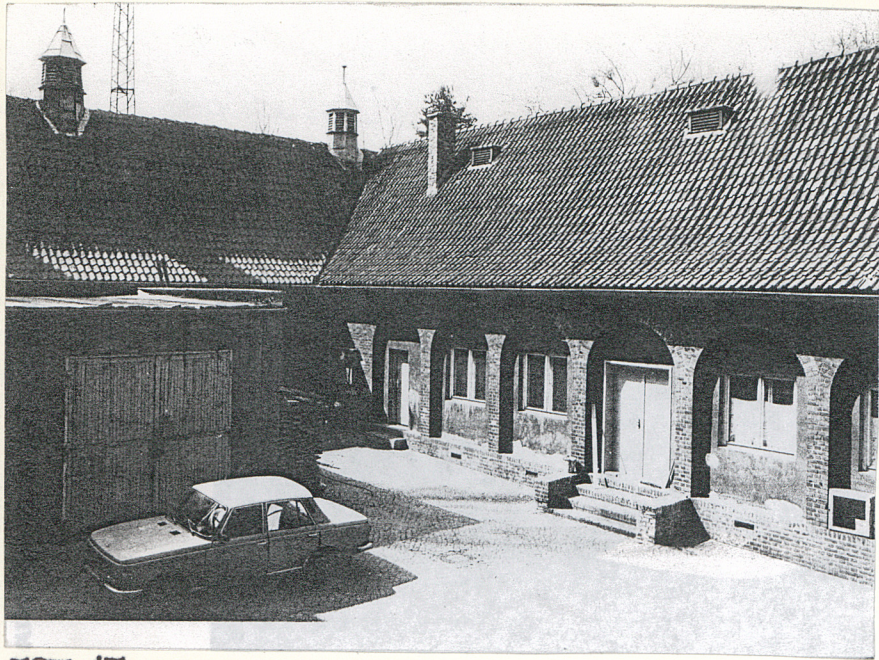
FOT. 16



Wkładkę założył: Jolanta Potylicka sierpień 1995 r.
(imię, nazwisko, data)

Miejsce przechowywania negatywów:

Z-d Poligr. Jan Jasiński W-wa, ul. Wolna 13, tel. 12-43-83



FOT. 17



FOT. 19

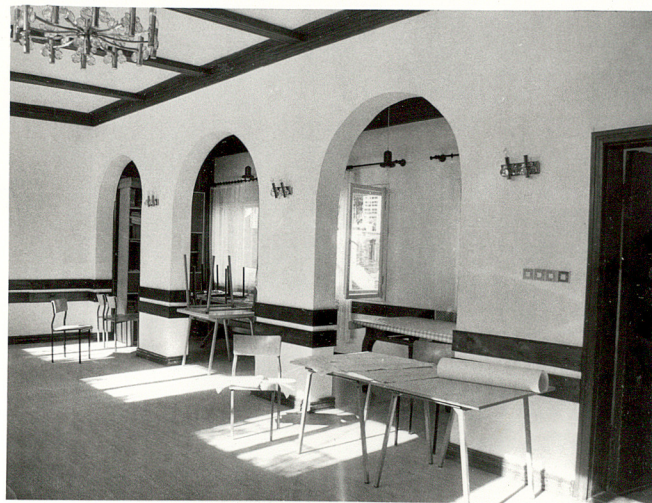


FOT. 20

FOT. 18



FOT. 21



... ..

... ..

1. Miejscowość

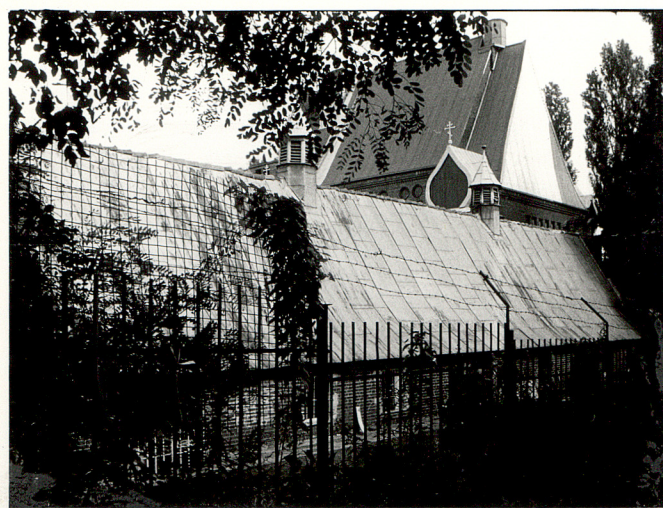
G D A Ń S K - W R Z E S Z C Z
ul. Traugutta 45

2. Obiekt (nazwa jak w karcie)

ZAPLECZE GOSPODARCZE
DOMU POGRZEBOWEGO

3. Zawartość wkładki (nazwa obiektu lub materiału uzupełniającego)

FOT. 24 fotografie



FOT. 22

FOT. 25



FOT. 23
FOT. 24
..→



FOT. 27
FOT. 26
..→



Wkładkę założył: Jolanta Potylicka sierpień 1995 r.
(imię, nazwisko, data)

Miejsce przechowywania negatywów:

Z-d Poligr. Jan Jasiński W-wa, ul. Wolna 13, tel. 12-43-83



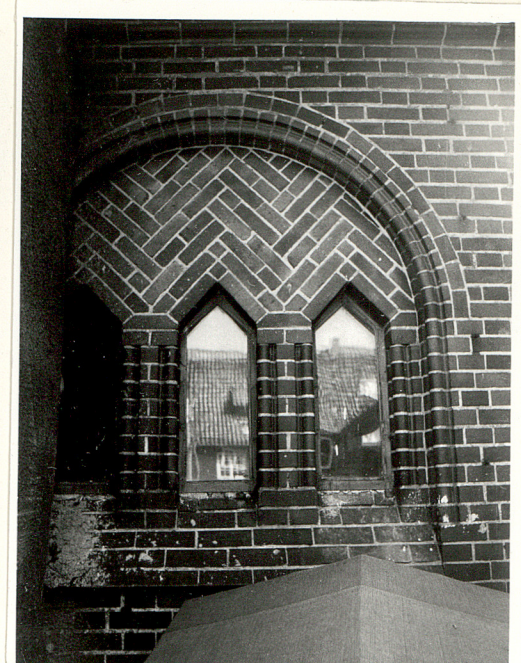
FOT. 28



FOT. 29

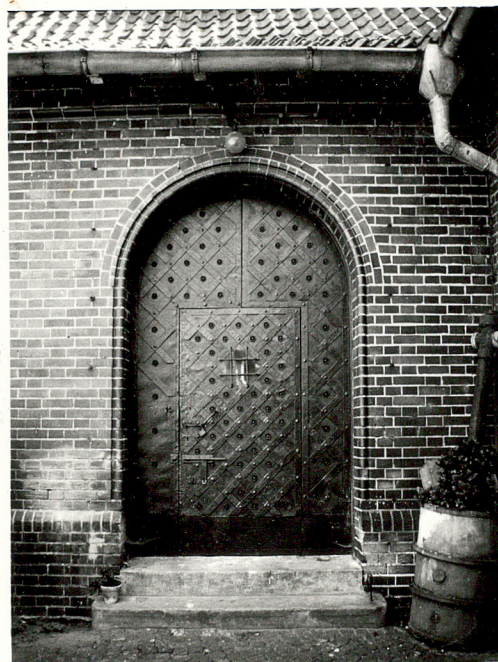


FOT. 30



FOT. 31

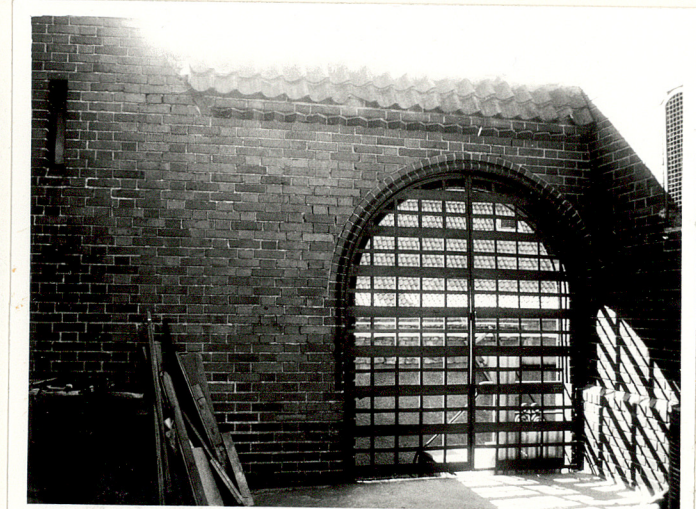
FOT. 32



FOT. 33



FOT. 34



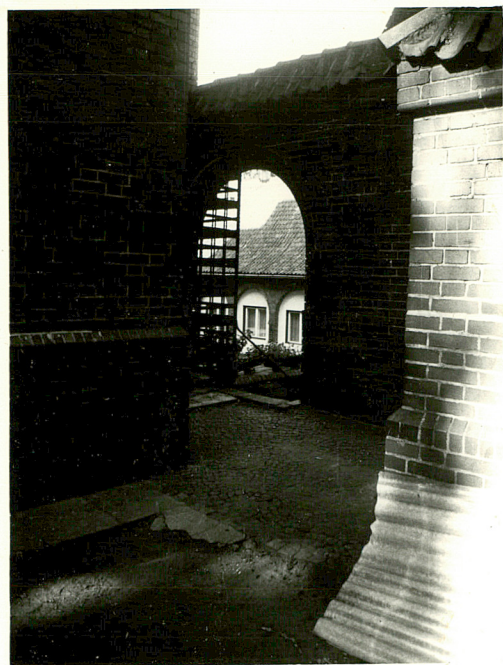
... ..
... ..
... ..

1. Miejscowość
G D A Ń S K - W R Z E S Z C Z
ul. Traugutta 45

2. Obiekt (nazwa jak w karcie)
ZAPLECZE GOSPODARCZE
DOMU POGRZEBOWEGO

3. Zawartość wkładki (nazwa obiektu lub materiału uzupełniającego)

fotografie



FOT. 35



FOT. 36



FOT. 37



FOT. 38

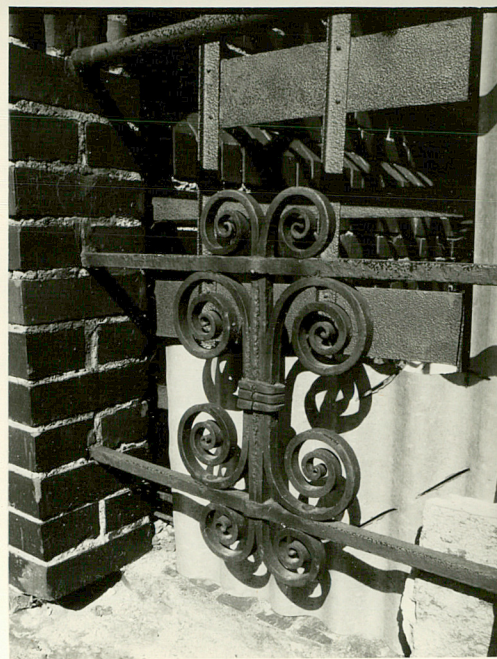
Wkładkę założył: Jolanta Potylicka sierpień 1995 r.
(imię, nazwisko, data)

Miejsce przechowywania negatywów:

Z-d Poligr. Jan Jasiński W-wa, ul. Wolna 13, tel. 12-43-83



FOT. 39



FOT. 40