

1. KAPLICA I KREMATOR-
IUM DOMU POGRZEBO-
WEGO

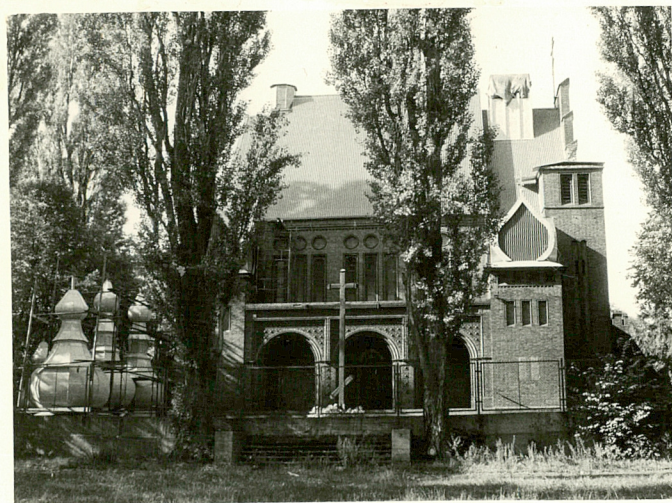
, ob. KATEDRA PRAWOSŁAWNA P.W. ŚW. MIKOŁAJA

776/1

2. Czas powstania
lata 20 -te
XX w.

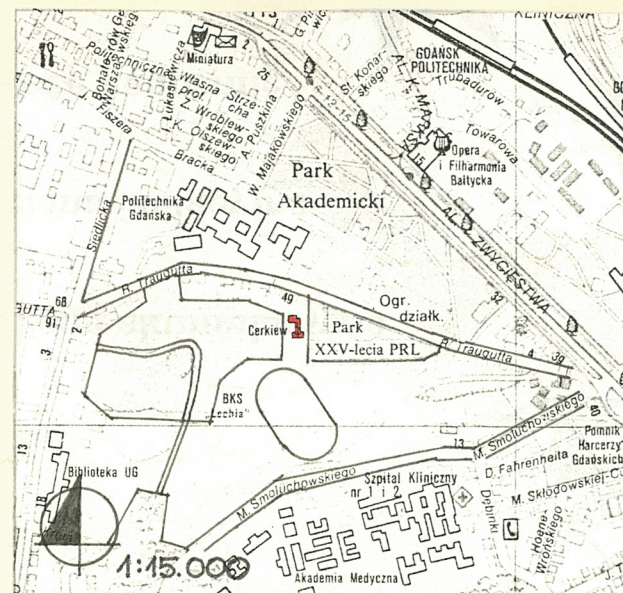
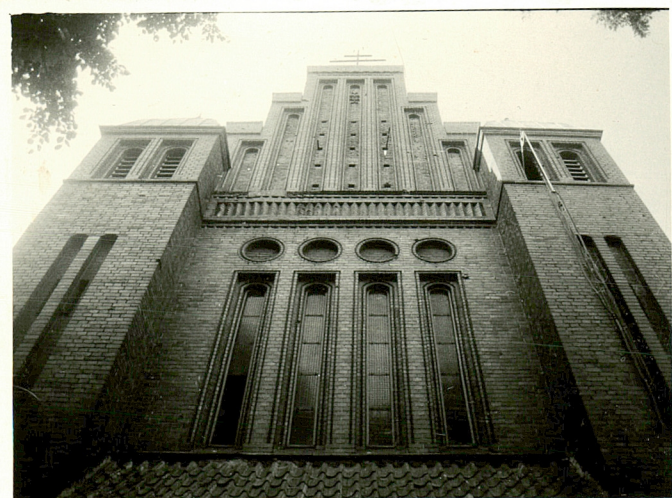
3. Miejscowość
G D A Ń S K - W - R Z E S Z C Z

11.



FOT. 1

FOT. 2



4. Adres
ul. Traugutta 45
nr hipoteczny KW [redacted], działka 653,
mapa 9

5. Przynależność administracyjna
województwo gdańskie
gmina

6. Poprzednie nazwy miejscowości
słow. Vriezst, Vriest, Vrizeze,
Vriscze
niem. Langfur, Langfuhr

7. Przynależność administracyjna
1 VI 1975

województwo gdańskie
powiat

8. Właściciel i jego adres
Parafia Polskiego Kościoła
Prawosławnego
80-221 Gdańsk - Wrzeszcz
ul. Traugutta 45

9. Członkowie i ich adres
Parafia Polskiego Kościoła
Prawosławnego
80-221 Gdańsk - Wrzeszcz
ul. Traugutta 45

10. Rejestr zabytków
Nr 1142 data 08.02.1996

12. Autorzy, historia obiektu, określenie stylu.

Budynek dzisiejszej katedry jest wchodzi w skład całego zespołu d. domu pogrzebowego, stanowiąc jego najważniejszy element składowy.

Zespół ten został wzniesiony w latach 20-tych XX wieku z przeznaczeniem na Dom Pogrzebowy służący wszystkim miejscowym wyznaniom. Brak informacji na temat jego projektanta i budowniczych. Nie udało się też ustalić dokładnej daty budowy. Po raz pierwszy zaznaczony jest na mapie pochodzącej z 1927 roku. W tym czasie brak było jeszcze zachodniego zamknięcia czworoboku dziedzińca. Brak go również na mapie z 1940 r. należy jednak przypuszczać (na podstawie oględzin w terenie), że skrzydło to musiało powstać przed 1945 r. Wiadomo natomiast, że właścicielem i zarządzającym było Towarzystwo "Die Flame".

Kompleks stanowi bardzo jednorodny zespół o interesującej architekturze nawiązującej do architektury zamków krzyżackich.

Wzniesiony został dla potrzeb zajmującego przyległe tereny cmentarza miejskiego.

Budynek ob. katedry pełnił dwojaką funkcję. W poziomie wysokiego parteru znajdowała się ogólnodostępna kaplica pogrzebowa, natomiast niski parter mieścił pomieszczenia krematorium. Budynki zlokalizowane po stronie zachodniej katedry, rozmieszczone wokół prostokątnego dziedzińca, stanowiły zaplecze Domu Pogrzebowego. Budynek zamykający dziedziniec od południa pełnił funkcję kostnicy; z podobnym przeznaczeniem został wybudowany w latach późniejszych budynek zachodni. Skrzydło północne dziedzińca mieściło pomieszczenia mieszkalne.

c.d. na wkładce nr 1

13. Opis (sytuacja, materiał i konstrukcja, rzut, bryła, elewacje, wnętrze, wyposażenie, instalacje)

SYTUACJA

Obiekt zlokalizowany jest na południowych obrzeżach Wrzeszcza, po południowej stronie ulicy Traugutta, na szczycie lekkiego wzniesienia, u podnóża stoku nachylonego w kierunku wschodnim. Dawne krematorium wraz z obiektami zlokalizowanymi po jego zachodniej stronie tworzy zwarty zespół d. Domu Pogrzebowego. Od wschodu i północy całość otaczają tereny parkowe (d. cmentarze), od zachodu sąsiaduje z ogródkami działkowymi, od południa ze stadionem KS "Lechia". Główna aleja cmentarna, aleja lipowa, pokrywa się z osią wsch. - zach. obiektu, który sam stoi na wymurowanej platformie o owalnym kształcie, ograniczonej murem oporowym. Na platformę prowadzi 6 par schodów - najszersze betonowe umieszczone są na osi alei centralnej d. cmentarza; boczne węższe po jej obu stronach; jeden ciąg na osi pñ. - pñd. prostopadłej do ul. Traugutta oraz dwie pary schodów ceglanych po pd. i pn. stronie kaplicy prowadzące na wewnętrzny dziedziniec zespołu. Budynki związane z katedrą usytuowane są wokół prostokątnego dziedzińca: katedra stanowi jego skrzydło wschodnie, d. kostnica południowa, pomieszczenia gospodarcze zachodnie a budynek mieszkalny północne. Elewacja frontowa obiektu zwrócona na wschód.

MATERIAŁ I KONSTRUKCJA

Budynek w całości wymurowany z cegły, elewacje licowane dekoracyjną cegłą klinkierową glazurowaną, detale architektoniczne z glazurowanych kształtek ceramicznych.

Nad piwnicami i w przybudówkach oraz nad pomieszczeniami niskiego parteru płaskie stropy żelbetowe; nad nawą główną kolebka z lunetami; nad emporą organową kolebka na szerokich gurtach; w prezbiterium spłaszczona półkopuła z lunetami, strop nad emporą płaski żelbetowy.

Więźba dachowa drewniana krokwiowo - płatwiowa z krzyżulcami i wiatrownicami, na wieżach o konstrukcji krokwiowo - stolcowej. Dach kryty blachą malowaną na kolor seledynowy, podobnie hełmy na wieżyczkach flankujących.

Posadzki zróżnicowane - wykładzina dywanowa na wylewce cementowej w nawie głównej, na deskach w prezbiterium. Na chórze podłoga z desek. W pomieszczeniach niskiego parteru i w piwnicy szlichta cementowa, w przedsionkach posadzki z płyt cementowych.

Schody zewnętrzne betonowe licowane płytami kamiennymi; wewnętrzne na emporę organową żelbetowe zabiegowe, zachowana poręcz metalowa; na wieżę drewniane, policzkowe; piwniczne - betonowe, zabiegowe.

Okna zachowane - wąskie 1-skrzydłowe, zamknięte łukiem odcinkowym lub prostokątne, profile stalowe, piwniczne drewniane, szklenie okien pojedyncze ze szkła wzorzystego i zbrojonego.

Stolarka drzwiowa zachowana. Drzwi frontowe 2-skrzydłowe, płycinowe, filungowe z charakterystycznym zamkiem blokującym zamykanie się o warty na oścież drzwi. Drzwi boczne pod portykiem frontowym 1-skrzydłowe ze ścianką boczną, płycinowe, filungowe, zachowane okucie. Dobrze zachowane, wykonane z desek, 1-skrzydłowe drzwi zewnętrzne w pñ. - zach. wieżyczce flankującej; drzwi w elewacji zachodniej z wysokim nadświetlem. W obu przypadkach zachowane bardzo dekoracyjne zawiasy, okucia i klamki.

c.d. na wkładce nr 1

14. Kubatura

4325 m³

Podana kubatura nie obejmuje części podziemnej piwnic z powodu braku dostępu.

15. Powierzchnia użytkowa

315,85 m²

16. Przeznaczenie pierwotne

kaplica Domu Pogrzebowego
i krematorium

17. Urzytkowanie obecne

wysoki parter -
katedra prawosławna
niski parter -
warsztaty

19. stan zachowania (fundamenty, ściany zewnętrzne, ściany wewnętrzne, sklepienia, stropy,
konstrukcje dachowe, pokrycie dachu, wyposażenie i instalacje)

Stan zachowania dobry. Ubiekt w trakcie prac remontowych.

18. Prace budowlane i konserwatorskie, ich przebieg i dokumentacja

- 1983 r. - remont kapitalny
- 1994 r. - kompleksowa wymiana pokrycia dachowego. Pierwotną dachówkę typu mnich - mniszka zastąpiono ocynkowaną blachą falistą. Blachę na wieżyczkach pomalowano na kolor seledynowy.
- 1995 r. - trwają prace modernizacyjne mające na celu nadanie obiektowi cech świątyni prawosławnej. Zamierzany efekt ma być osiągnięty poprzez dobudowanie i zmianę formy niektórych elementów mających uzasadnienie liturgiczne i funkcjonalne. Przygotowane są już do montażu kopuły. Wszystkie prace prowadzone są wg. projektu i pod nadzorem dr. inż. arch. Henryka Pracza ("Projekt techniczny adaptacji budynku kościoła prawosławnego w Gdańsku - Wrzeszczu ").

20. Najpilniejsze postulaty konserwatorskie

Bacznej kontroli wymaga nadzorowanie prac przy pokryciu dachu, zwłaszcza przy doborze kolorystyki dachu. Poczynione już w tym kierunku kroki wskazują na wybranie niewłaściwej drogi i nie zmiierzają do podniesienia lub chociażby utrzymania walorów zabytkowych i estetycznych obiektu.

21. Akta archiwalne (rodzaj akt, numer i miejsce przechowania)

22. Bibliografia

" Dokumentacja historyczno - urbanistyczna, Gdańsk - Wrzeszcz "

- tom LVIII KOŚCIOŁY


(PKZ O-Gdańsk. - Pracownia Dokumentacji Naukowo -
- Historycznej)

23. Źródła ikonograficzne i fotografie (rodzaj, miejsca przechowania, sygnatury)

24. Uwagi różne

Zespół zaplecza d. Domu Pogrzebowego opracowano na oddzielnej karcie.


25. Opracował

tekst Jolanta Potylicka  sierpień 1995 r.

imię, nazwisko, data, podpis

plany, rysunki Jolanta Potylicka  sierpień 1995 r.

imię, nazwisko, data, podpis

zdjęcia fotogr Jolanta Potylicka  sierpień 1995 r.

imię, nazwisko, data, podpis

miejsce przechowania negatywów PARAFIA POLSKIEGO KOŚCIOŁA PRAWOSŁAWNEGO

Karta po wypełnieniu podlega ochronie na podstawie przepisów prawa autorskiego

26 Adnotacje o inspekcjach, informacje o zmianach (daty, imiona i nazwiska wypełniających)

WRZESIEŃ 1995 - POHALOWANO NA KOLOR CZERWONY BLACHĘ
NA DACHU I KOPUŁKACH WIEŻYOLEK ZDE-
CYDOUANIĘ PODNOSZĄC TYM WARTOŚĆ
ESTETYCZNĄ BUDYNKU.

27 Załączniki

8 wkładek

1. Miejscowość G D A N S K - W R Z E S Z C Z ul. Traugutta 45	2. Obiekt (nazwa jak w karcie) KAPLICA I KREMA- TORIUM DOMU POGRZEBOWEGO	3. Zawartość wkładki (nazwa obiektu lub materiału uzupełniającego) poz.12 , 13 - c.d.
---	--	--

c.d. poz.12

Obie kostnice pierwotnie były pomieszczeniami jednotraktowymi. W podłodze od strony bliższej ścianie dziedzińcowej, w obu budynkach umieszczone było torowisko do przesuwania wózka z trumną. Zwłoki transportowano następnie szerokim korytarzem podziemnym z kostnicy do pomieszczenia znajdującego się bezpośrednio pod apsydą kaplicy. Tam przez specjalnie wykonany w stropie otwór, trumna przy pomocy podnośnika pneumatycznego transportowana była do apsydy kaplicy. W razie wyrażenia chęci dokonania kremacji zwłok wracała tą samą drogą do pomieszczenia na niskim parterze, gdzie w ścianie północnej znajdowały się drzwi dwóch dużych pieców kremacyjnych wymurowanych za ścianą w sąsiednim pomieszczeniu. Prochy powstałe w wyniku kremacji wybierano z pieca i umieszczano w urnach w specjalnym pomieszczeniu mieszczącym się w piwnicy, poniżej poziomu niskiego parteru, bezpośrednio pod pomieszczeniem z piecami. Wokół tego pomieszczenia zlokalizowane były magazyny z pustymi urnami.

O charakterze budynku świadczyły widoczne w elewacjach wysokie kominy - obecnie rozebrane.

W okresie powojennym, przez krótki okres czasu, budynek pełnił funkcję kościoła ewangelickiego.

W roku 1954 przekazany został Parafii Polskiego Kościoła Prawosławnego w Gdańsku i zaadaptowany dla potrzeb cerkwi prawosławnej na prawach użytkownika obiektu. Budynki gospodarcze zespołu od roku 1967 przeszły we władanie Okręgowego Przedsiębiorstwa Wodociągów i Kanalizacji, które zlokalizowało tu bazę pogotowia technicznego i brygad konserwatorskich. W roku 1983 całość założenia została przekazana na własność Parafii i po remoncie kapitalnym wykonanym w tymże roku przystosowano zespół dla obecnych potrzeb. W roku 1994 wymieniono całkowicie pokrycie katedry zastępując dachówkę typu mnich - mniszka blachą falistą ocynkowaną. Trwają przygotowania do osadzenia gotowych już hełmów na wieżach.

c.d. poz.13

W elewacji południowej 1-skrzydłowe drzwi z desek, skrzydło zamknięte łukiem odcinkowym, równie dekoracyjne zawiasy. We wnętrzu zachowane płycinowe drzwi 1-skrzydłowe o prostych płycinach.

RZUT

Budynek założony na planie prostokąta ujętego w narożach prostokątnymi wieżyczkami flankującymi. Od strony pn. i pld. prostokątne przybudówki, od strony wschodniej w polu pomiędzy wieżami poprzedzony arkadami portyk wejściowy. Część centralna korpusu, tak w poziomie niskiego jak i wysokiego parteru, jednoprzestrzenna; na wysokim parterze od strony południowej domknięta półkolistą apsydą z szeregiem prostokątnych pomieszczeń w obejściu. W poziomie niskiego parteru, w narożniku pld.-zach. szeroki podziemny korytarz łączący dawniej krematorium z sąsiednim budynkiem kostnicy. W wieżyczce pld.-zach. klatka schodowa prowadząca na emporę organową. Południowa część nawy głównej oddzielona ikonostasem od części prezbiterialnej. Poziom posadzki w prezbiterium wyższy niż w nawie - prowadzą nań drewniane schodki zlokalizowane przed ikonostasem.

Wkładkę założył: Jolanta Potylicka sierpień 1995 r.
(imię, nazwisko, data)

Miejsce przechowywania negatywów:

BRYŁA

Bryła budynku 2-kondygnacyjna, podpiwniczona. Wysokość kondygnacji bardzo zróżnicowana. Wydzielić tu można dostępny z poziomu dziedzińca wewnętrznego tzw. niski parter o wysokości stropu na poziomie platformy, na której zlokalizowany jest obiekt; oraz tzw. wysoki parter, którego kubatura wypełnia pozostałą część budynku. Niski parter mieści pomieszczenia pierwotnego krematorium i zaplecza, wysoki kaplicę pogrzebową - ob. katedrę. Korpus główny kryty jest 3-członowym stromym dachem 2-spadowym, ściętym od strony południowej, część środkowa wyniesiona. Naroża flankowane 1,5 - kondygnacyjnymi wieżyczkami zwieńczonymi baniastymi hełmami. W narożach pn.-wsch. i pn.-zach. dwie wieże przykryte dachami namiotowymi.

ELEWACJE

Elewacja wschodnia 1-kondygnacyjna, 6-osiowa. Oś skrajną północną stanowi wieża, drugą i szóstą dwie niższe wieżyczki flankujące pomiędzy którymi w przyziemiu zlokalizowany został 3-osiowy portyk wejściowy powstały pod znajdującym się nad nim, wspartym na dwóch pilastrach tarasem. Pomiędzy filarami półkoliste arkady. Ponad tarasem okna zgrupowane po 3, w rytmie przęseł portyku. Podziały poziome elewacji wyznaczają silnie wysunięte gzymsy: podokapowy i podstawny tarasu oraz pasy silnie wydłużonych prostokątnych okien zamkniętych łukiem odcinkowym, ponad tarasem. Nad nimi pas okrągłych wnęk. Balustrada tarasu murowana, jej górną krawędź stanowi ceglany gzyms uskokowy. Boki filarów oraz arkad rozglifione. U podstawy łuku, na filarach gzyms ceramiczny. Na gzymsie tym wsparte rozglifione wąskie pilastry biegnące do podstawy tarasu. Pola pomiędzy gzymsami a pilastrami wypełnione kwadratowymi płytkami ceramicznymi o dekoracji kwiatowej. Te same płytki tworzą pionowy pas dekoracyjny na filarach. Obie wieżyczki boczne zakończone stylizowanymi blankami, zaslepionymi, zagłębionymi w stosunku do ich lica, dekoracyjnymi płytkami ceramicznymi, również o motywach kwiatowych.

Elewacja północna katedry 1-kondygnacyjna, 5-osiowa. Część środkowa flankowana z obu stron, ^{niezami}co nięta względem lica wież. W przyziemiu 1-kondygnacyjny, 8-osiowy ryzalit nakryty dachem pulpitowym. W osiach wąskie, prostokątne okienka 1-skrzydłowe w rozglifionych wnękach. Ponad ryzalitem ściana podzielona wertykalnie czterema wąskimi, 1-skrzydłowymi oknami domkniętymi łukiem odcinkowym, osadzonymi w prostych, wysmukłych, rozglifionych wnękach. W osiach wnęk ponad nimi pas kolistych wnęk i fryz kostkowy ujęty gzymsami, na których wspiera się wysoki szczyt schodkowy. Szczyt rozczłonkowany wertykalnie 7 wąskimi, pionowymi, rozglifionymi wnękami mieszczącymi półkoliście domknięte wnęki okienne powtarzające kształty okien znajdujących się poniżej. W elewacjach wieżowych po 2 prostokątne wnęki z prostokątnymi wąskimi oknami na każdej kondygnacji. Wierzchołek wieży odcięty ceglany gzymsem, w nim po 2 okna, w prostokątnych, rozglifionych wnękach zamkniętych łukiem odcinkowym. W przyziemiu wieżyczki zachodniej drzwi do klatki schodowej prowadzącej na emporę organową.

Elewacja zachodnia 2-kondygnacyjna, 6-osiowa. Skrajną oś pn. tworzy wieża, drugą i szóstą dwie wieżyczki. Pomiędzy nimi trzy grupy okien zamkniętych łukiem odcinkowym, łączonych po trzy, w prostych rozglifionych wnękach, z pasem okrągłych wnęk ponad nimi. Część cokołowa przebudowana - w osi południowej ponad wykutymi współcześnie drzwiami widoczne pierwotne podziały tej części elewacji - grupowane po 4, w osiach odpowiadających podziałowi powyżej, wąskie, prostokątne okienka. Do wnętrza prowadzi dwoje drzwi - w wieżyczce pn.-zach. i w pd. osi okiennej. W partii cokołowej wieżyczek po 2 wąskie okienka prostokątne. Budynek od strony zachodniej jest 2-kondygnacyjny. Przejście na wyższy poziom możliwe jest dzięki 2 parom schodów zabiegowych usytuowanych po obu stronach kościoła. Górny taras od dziedzińca oddzielony jest murem z półkolistym przejściem zamykanym kratą.

c.d. na wkładce nr 2.

1. Miejscowość G D A I N S K - W R Z E S Z ul. Traugutta 45	2. Obiekt (nazwa jak w karcie) C Z KAPLICA I KREMA- TORIUM DOMU POGRZEBOWEGO	3. Zawartość wkładki (nazwa obiektu lub materiału uzupełniającego) poz.13 - c.d. spis fotografii
---	--	---

poz.13 - c.d.

Elewacja południowa 1-kondygnacyjna, 3-osiowa. Osie skrajne utworzone przez 2-osiowe, 2-kondygnacyjne wieżyczki flankujące utrzymane w licu budynku. W przyziemiu części środkowej 1-kondygnacyjny, 7-osiowy ryzalit nakryty dachem 3-spadowym. W osi centralnej ryzalitu drzwi wejściowe zamknięte półkoliście. Portal w formie rozglifionych pilastrów podtrzymujących gzyms. Przed drzwiami niewielki podest na który prowadzi kilka stopni. Po obu stronach drzwi rząd wnęk okiennych. Ponad daszkiem rząd prostokątnych wnęk okiennych, pod nimi fryz kostkowy. Analogiczny fryz pod gzymsiem wieńczącym.

WNĘTRZE

Układ wnętrza na wysokości górnego tarasu jest jednoprzestrzenny z dwoma klatkami schodowymi w wieżyczkach od strony pn. i półokrągłą apsydą z obejściem i pomieszczeniami gospodarczymi od strony pd. W sali obecnej katedry empora organowa od strony pn. i wyniesienie poziomu w apsydzie. Apsyda sklepią spłaszczoną półkopułą z lunetami, chór i sala kościoła kolebką z lunetami, strop pod emporą płaski. Prezbiterium od nawy głównej oddzielone drewnianym ikonostasem. Architektoniczny wystrój wnętrza tworzą 4 kolumny stojące przy ścianach nawy, posadowione są na wysokich prostopadłościennych postumentach, wyposażone są w proste bazy i głowice. Kolumny malowane na czarno, postumenty pokryte czarnym lastrikiem. Pomiędzy przeciwległymi kolumnami, na wysokości kości podstawy kolebki profilowane ozdobnie belki. We wnękach powstałych pomiędzy postumentami betonowe, również pokryte czarnym lastrikiem, ławy przyscienne z drewnianym siedziskiem i oparciami. Analogiczne ławy wzdłuż ściany północnej pod emporą organową. Empora wsparta na masywnych filarach, na nich rozglifiony łuk archiwolty. W filarze wschodnim, w przyziemiu, krata maskująca prostokątny otwór doprowadzający do pomieszczenia ciepła powietrze z ~~gazowego~~ pieca znajdującego się na dolnej kondygnacji. Pod kratą zachowany zawór regulacji ogrzewania. W prezbiterium cokół apsydy wysunięty przed lico ścian. Na nim wsparty szereg półkolumn o podobnej formie jak w nawie głównej. W cokole apsydy 2 pary drzwi, intarsjowane, prowadzące do pomieszczeń gospodarczych w obejściu. Na półkopule apsydy malowidło przedstawiające Ducha Świętego. Pomieszczenia w przyziemiu budynku proste, pozbawione ozdób - pierwotnie ściany były pokryte glazurą.

INSTALACJE

Budynek posiada instalację elektryczną, wodno-kanalizacyjną, telefoniczną, ogrzewanie ~~gazowe~~ z pieca zlokalizowanego w poziomie niskiego parteru, **PALNO PŁYNNE.**

Jolanta Potylicka sierpień 1995 r.

Wkładkę założył:
(imię, nazwisko, data)

Miejsce przechowywania negatywów:

- fot.1 - elewacja wschodnia (frontowa)
- fot.2 - elewacja północna
(część ~~centralna~~ elewacji)
- fot.3 - elewacja północna (wieżyczka zachodnia)
- fot.4 - elewacja zachodnia (widok całego kompleksu)
- fot.5 - elewacja zachodnia (część środkowa i południowa elewacji)
- fot.6 - elewacja zachodnia (część północna elewacji)
- fot.7 - elewacja południowa (widok ogólny)
- fot.8 - elewacja południowa (część zachodnia elewacji)

ELEWACJA WSCHODNIA - DETALE

- fot.9 - centralna arkada portyku wejściowego w przyziemiu elewacji
- fot.10 - jedna z bocznych arkad portyku frontowego
- fot.11 - ceramiczny wspornik lizeny dekorującej lico portyku frontowego
- fot.12 - ceramiczna kształtka na filarze portyku frontowego
- fot.13 - ceramiczne kształtki fryzu wieńczącego arkady portyku frontowego
- fot.14 - betonowe kasetony w portyku frontowym
- fot.15 - drzwi frontowe
- fot.16 - dekoracyjny fryz na kamiennej belce nadprożowej drzwi frontowych
- fot.17 - hak do blokowania otwartych drzwi frontowych
- fot.18 - drzwi boczne w północnej ścianie portyku frontowego
- fot.19 - drzwi z fot.18 (widok od strony wnętrza)
- fot.20 - klamka i okucie drzwi z fot.19

ELEWACJA PÓŁNOCNA - DETALE

- fot.21 - fryz kostkowy u podstawy szczytu elewacji
- fot.22 - prostokątne rozglifione wnęki w płaszczyźnie szczytu elewacji
- fot.23 - okienka pod gzymsem wieńczącym wież (widoczne we wszystkich elewacjach wieżowych)
- fot.24 - drzwi w przyziemiu zachodniej wieżyczki
- fot.25 - klamka i okucie drzwi z fot. 24

ELEWACJA ZACHODNIA - DETALE

- fot.26 - drzwi w przyziemiu wieżyczki północnej elewacji
- fot.27 - klamka i okucie drzwi z fot.26
- fot.28 - blendy okienne w górnej części wieżyczek flankujących elewację (charakterystyczne dla elewacji wszystkich wieżyczek flankujących)
- fot.29 - stylizowane blanki zaślepięte płytkami ceramicznymi (charakterystyczne dla elewacji wszystkich 4 wieżyczek flankujących)
- fot.30 - nowoosadzony hełm wieżyczki flankującej
- fot.31 - grupa trzech wnęk okiennych w przyziemiu części centralnej elewacji
- fot.32 - jedna z trzech grup wąskich okien z pasem okrągłych wnęk ponad nimi (w górnej partii części centralnej elewacji) - charakterystyczne również dla elewacji wschodniej

ELEWACJA POŁUDNIOWA - DETALE

- fot.33 - drzwi i portal w aneksie części centralnej elewacji
- fot.34 - wnęki okienne w przyziemiu części centralnej elewacji
- fot.35 - wnęki okienne ponad daszkiem aneksu centralnego
- fot.36 - wieńczący fryz kostkowy

-
- fot.37 - przygotowane do montażu hełmy wież
 - fot.38 - makieta projektu adaptacji obiektu na cerkiew
 - fot.39 - elewacja frontowa - stan przed 1994 r. przed wymianą pokrycia (rok 1985)

c.d. na wkładce nr 3

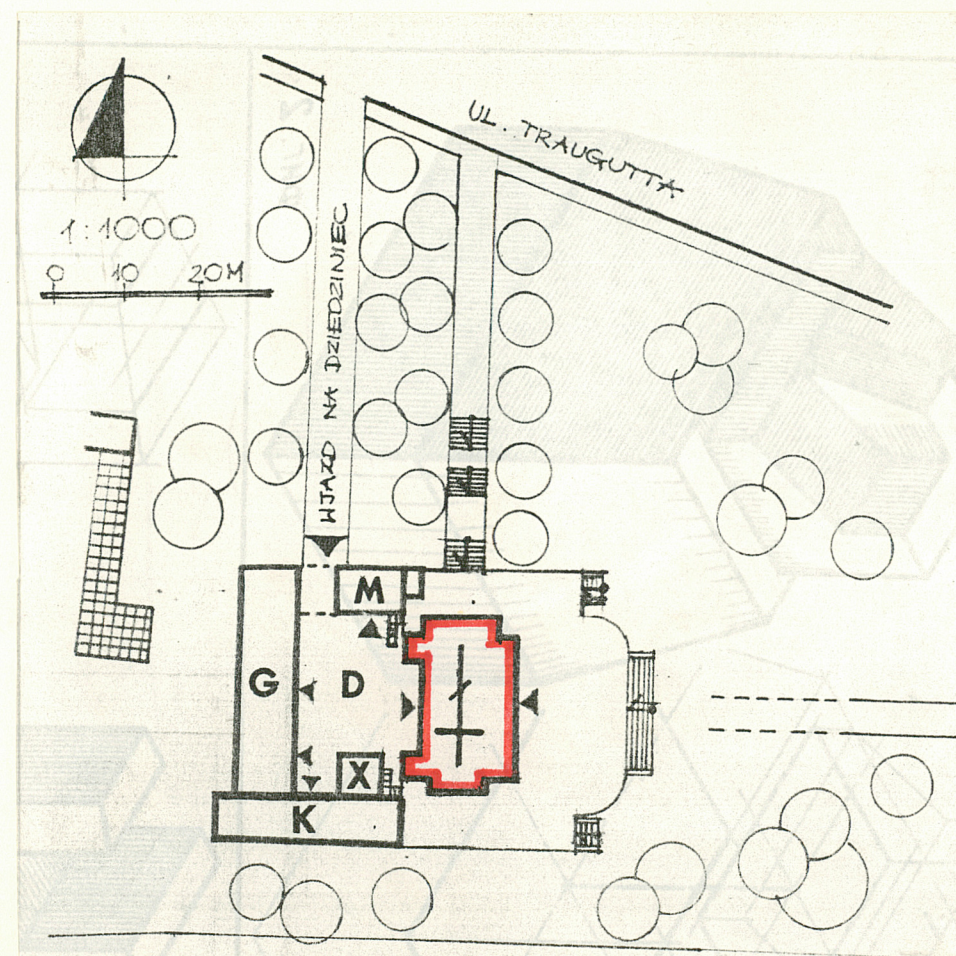
1. Miejscowość	2. Obiekt (nazwa jak w karcie)	3. Zawartość wkładki (nazwa obiektu lub materiału uzupełniającego)
G D A Ń S K - W R Z E S Z C ul. Traugutta 45	KAPLICA I KREMATORIUM DOMU POGRZEBOWEGO	spis fotografii - c.d. materiał ilustracyjny

WNETRZE

- fot.40 - widok ogólny nawy głównej w kierunku prezbiterium
 fot.41 - sklepienie nawy głównej
 fot.42 - profilowane belki rozporowe widoczne na fotografii 40
 fot.43 - empora organowa
 fot.44 - wnęka pod emporą organową
 fot.45 - jedna z kolumn przy ścianie bocznej nawy głównej
 fot.46 - masywny postument kolumny z fot.45
 fot.47 - jedna z kamiennych ławek usytuowanych we wnękach wzdłuż ścian nawy głównej i wnęki pod chórem
 fot.48 - zawór termoregulacyjny
 fot.49 - prezbiterium (widok ogólny)
 fot.50 - malowidło na sklepieniu apsydy prezbiterium
 fot.51 - klamka i zamek drzwi z prezbiterium do pomieszczeń obejścia
 fot.52 - drzwi na emporę organową
 fot.53 - balustrada i słupek schodów na emporę organową
 fot.54 - okienka w części krematoryjnej budynku

LEGENDA DO PLANU SYTUACYJNEGO

- † - d. kaplica i krematorium Domu Pogrzebowego
 ob. katedra
 D - dziedziniec wewnętrzny
 M - budynek mieszkalny
 G - d. budynek gospodarczy i KOSTNICA
 ob. plebania i dom parafialny
 K - d. kostnica
 ob. dom parafialny
 X - współczesny garaż

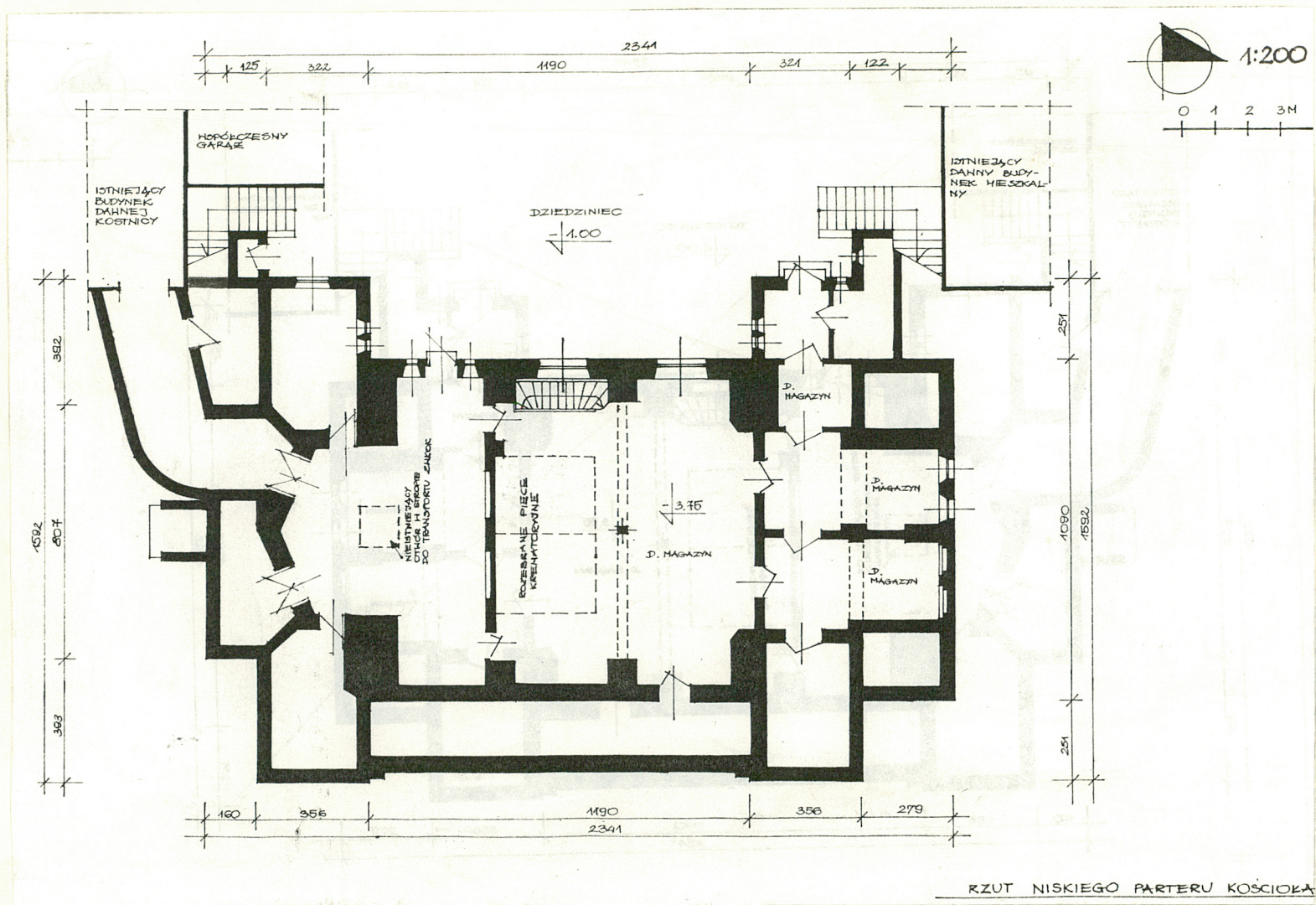


Jolanta Potylicka sierpień 1995 r.

Wkładkę założył:

(imię, nazwisko, data)

Miejsce przechowywania negatywów:



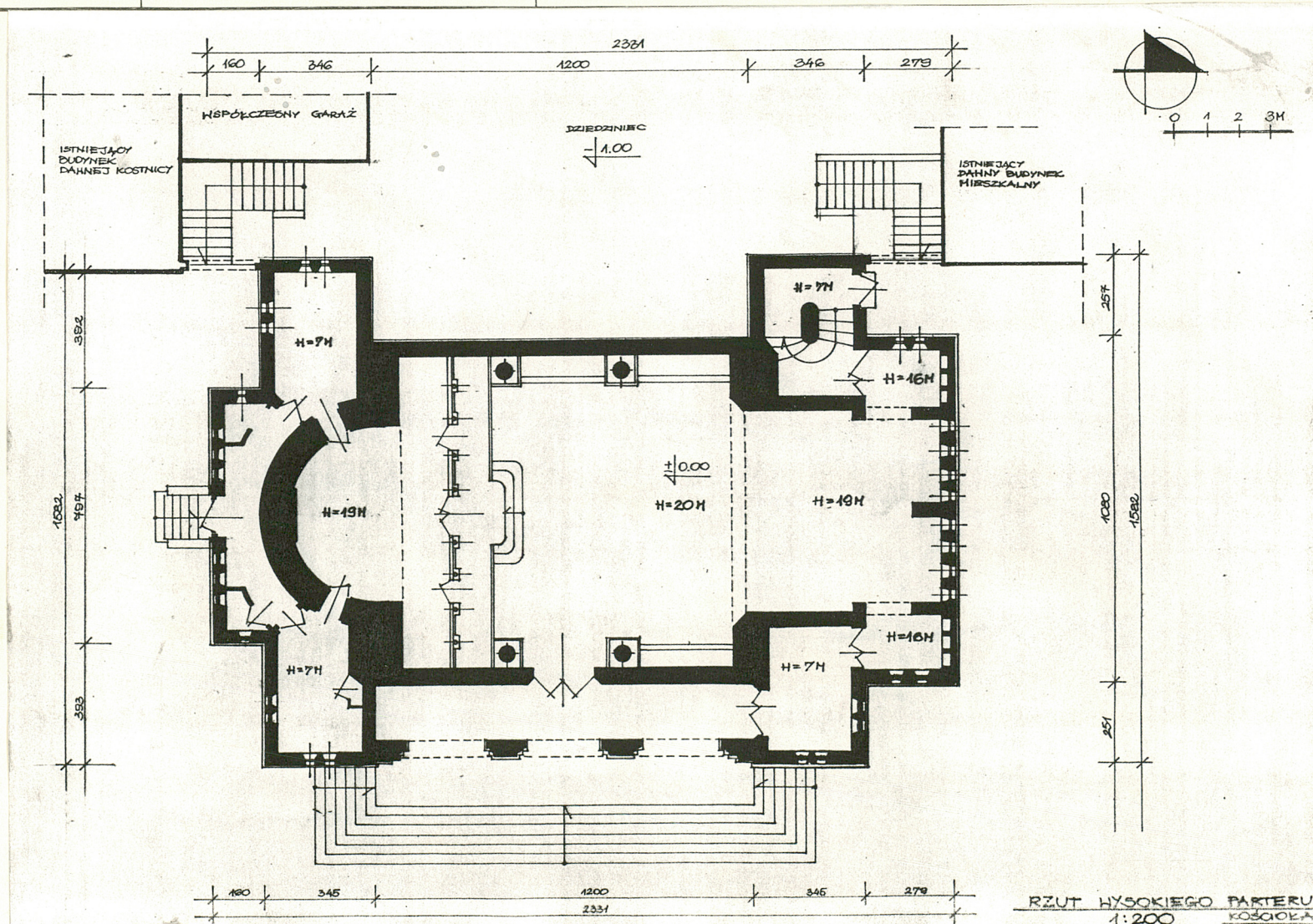
RZUT NISKIEGO PARTERU KOŚCIOŁA

1. Miejscowość
G D A N S K - W R Z E S Z C Z
ul. Traugutta 45

2. Obiekt (nazwa jak w karcie)
KAPLICA I KREMATORIUM
DOMU POGRZEBOWEGO

3. Zawartość wkładki (nazwa obiektu lub materiału uzupełniającego)
materiał ilustracyjny

fotografie



Wkładkę założył: Jolanta Potylicka sierpień 1995 r.
(imię, nazwisko, data)

Miejsce przechowywania negatywów:

Z-d Poligr. Jan Jasiński W-wa, ul. Wolna 13, tel. 12-43-83

Wzór ODZ 1978 r.



FOT. 4

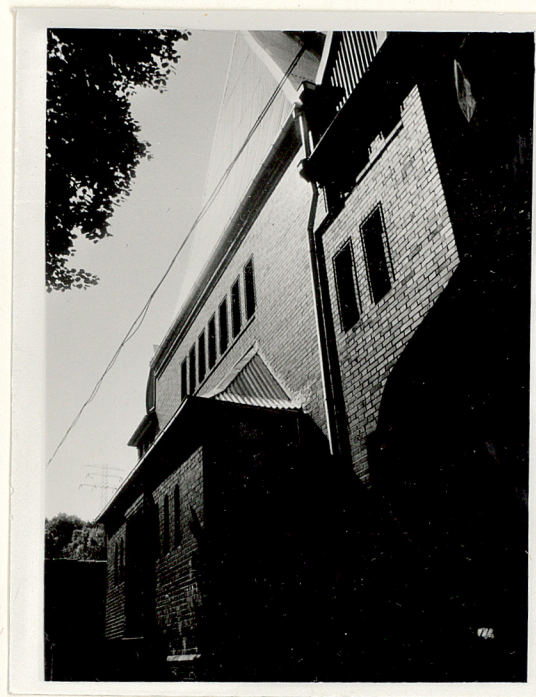
FOT. 3



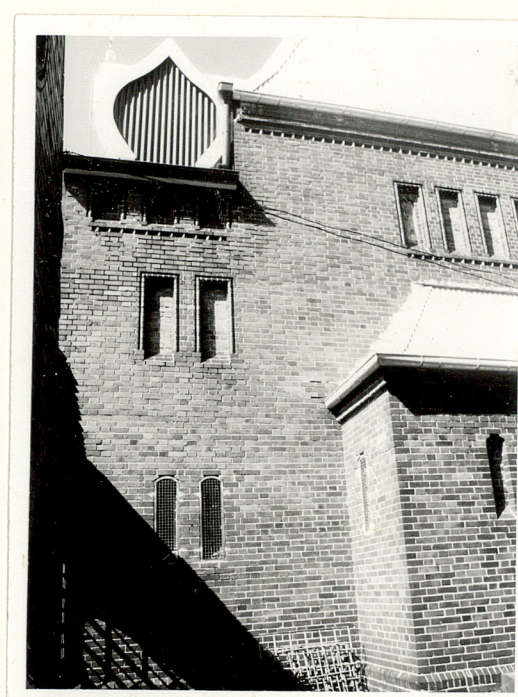
FOT. 5



FOT. 6



FOT. 7



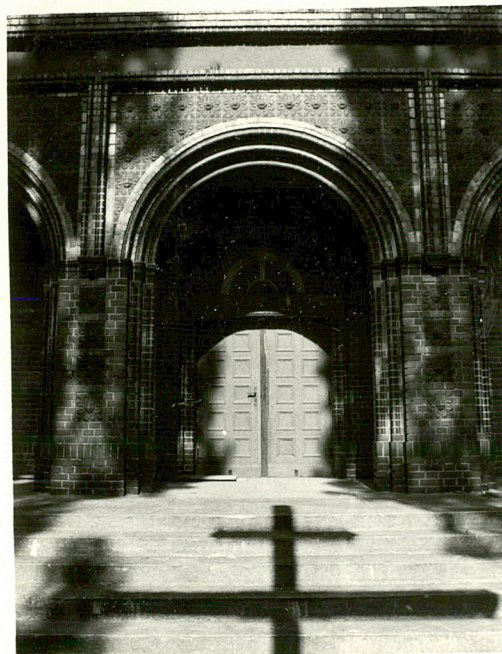
FOT. 8

1. Miejscowość
G D A Ń S K - W R Z E S Z C Z
ul. Traugutta 45

2. Obiekt (nazwa jak w karcie)
KAPLICA I KREMATORIUM
DOMU POGRZEBOWEGO

3. Zawartość wkładki (nazwa obiektu lub materiału uzupełniającego)

fotografie



FOT. 9



FOT. 10



FOT. 11

FOT. 12



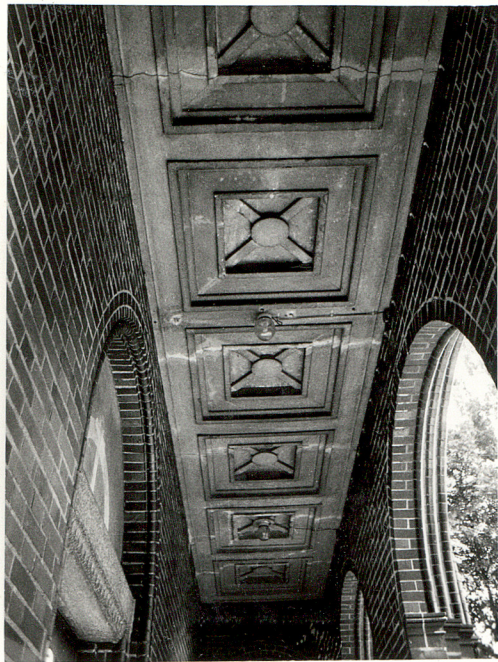
FOT. 13



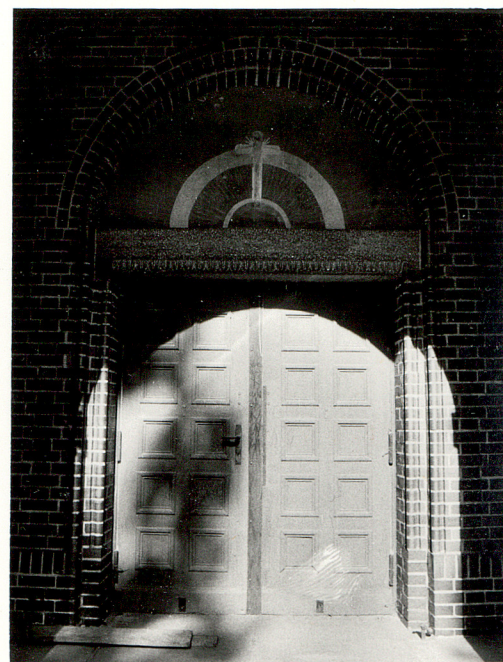
Wkładkę założył: Jolanta Potylicka sierpień
(imię, nazwisko, data)

Miejsce przechowywania negatywów:

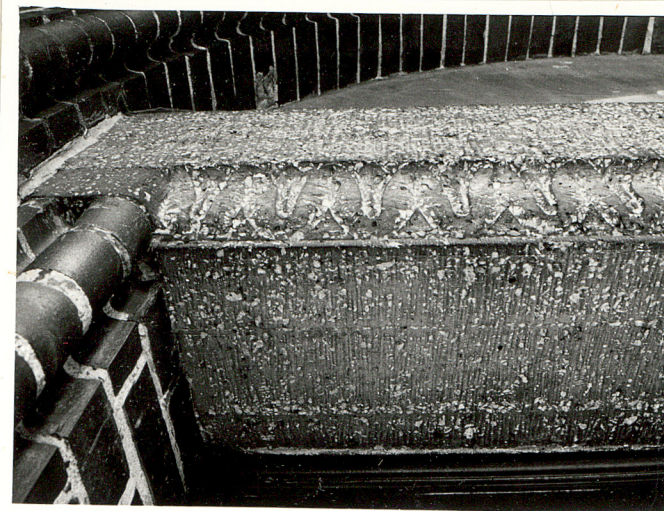
Z-d Poligr. Jan Jasiński W-wa, ul. Wolna 13, tel. 12-43-83



FOT. 14



FOT. 15



FOT. 16

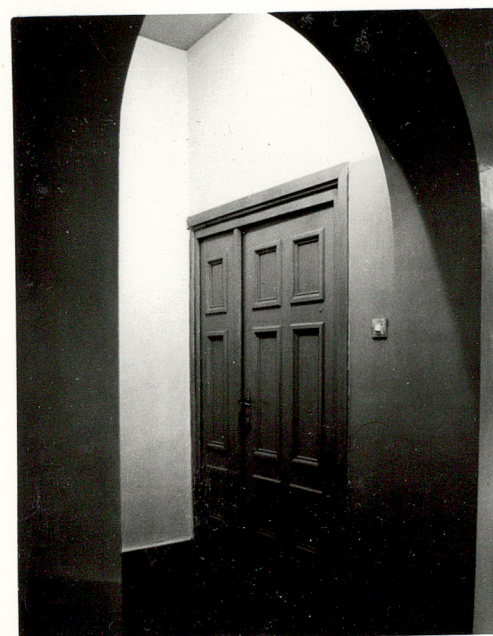
FOT. 17



FOT. 18



FOT. 19



FOT. 20

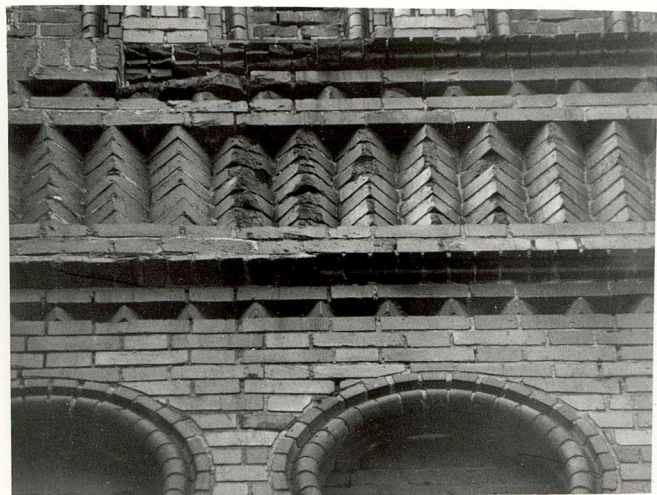


1. Miejscowość
G D A Ń S K - W R Z E S Z O Ź
ul. Traugutta 45

2. Obiekt (nazwa jak w karcie)
KAPLICA I KREMATORIUM
DOMU POGRZEBOWEGO

3. Zawartość wkładki (nazwa obiektu lub materiału uzupełniającego)

fotografie



FOT. 21



FOT. 22



FOT. 24



FOT. 23



FOT. 25

Wkładkę założył: Jolanta Potylicka sierpień 1995 r.
(imię, nazwisko, data)

Miejsce przechowywania negatywów:

Z-d Poligr. Jan Jasiński W-wa, ul. Wolna 13, tel. 12-43-83



FOT. 26

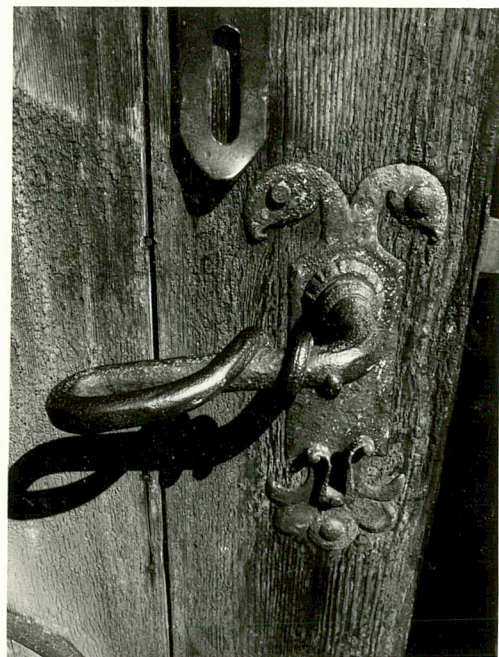
FOT. 28



FOT. 29



FOT. 27



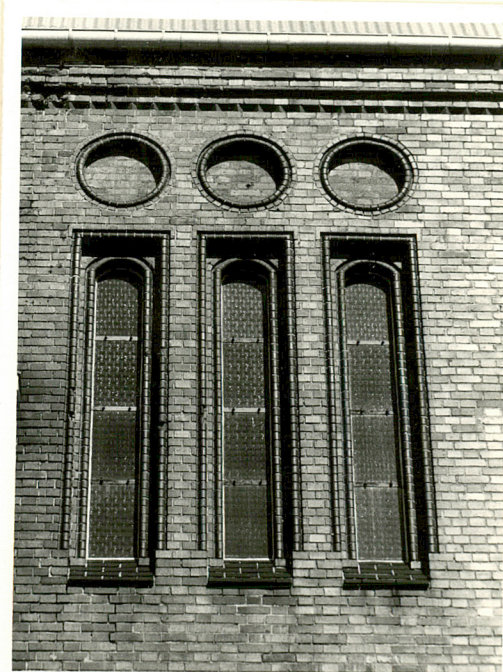
FOT. 30



FOT. 31



FOT. 32



1. Miejscowość
G D A N S K - W R Z E S Z C Z
ul. Traugutta 45

2. Obiekt (nazwa jak w karcie)
KAPLICA I KREMATORIUM
DOMU POGRZEBOWEGO

3. Zawartość wkładki (nazwa obiektu lub materiału uzupełniającego)

fotografie



FOT. 33



FOT. 34

FOT. 35



FOT. 36

FOT. 37



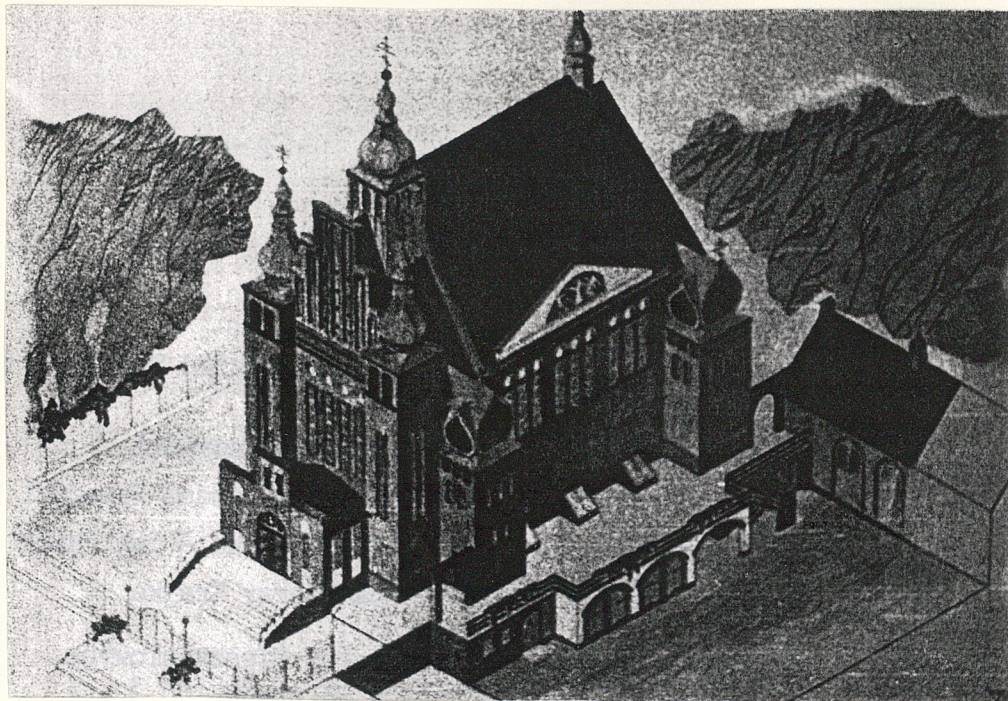
Jolanta Potylicka sierpień 1995 r.

Wkładkę założył:
(imię, nazwisko, data)

Miejsce przechowywania negatywów:

Z-d Poligr. Jan Jasiński W-wa, ul. Wolna 13, tel. 12-43-83

Wzór ODZ 1978 r.



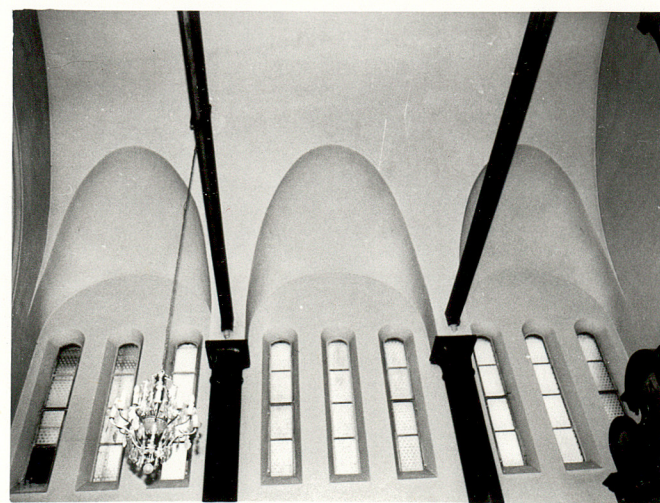
FOT. 38



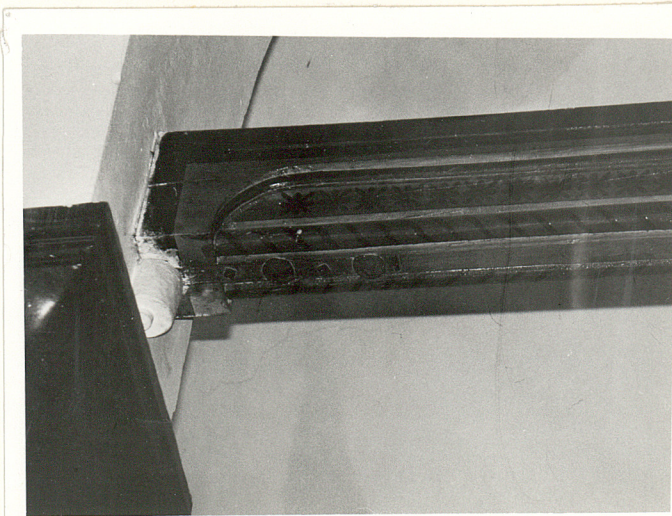
FOT. 39



FOT. 40



FOT. 41



FOT. 42

1. Miejscowość
G D A Ń S K - W R Z E S Z C
ul. Traugutta 45

2. Obiekt (nazwa jak w karcie)
KAPLICA I KREMATORIUM
DOMU POGRZEBOWEGO

3. Zawartość wkładki (nazwa obiektu lub materiału uzupełniającego)

fotografie



FOT. 43

FOT. 44

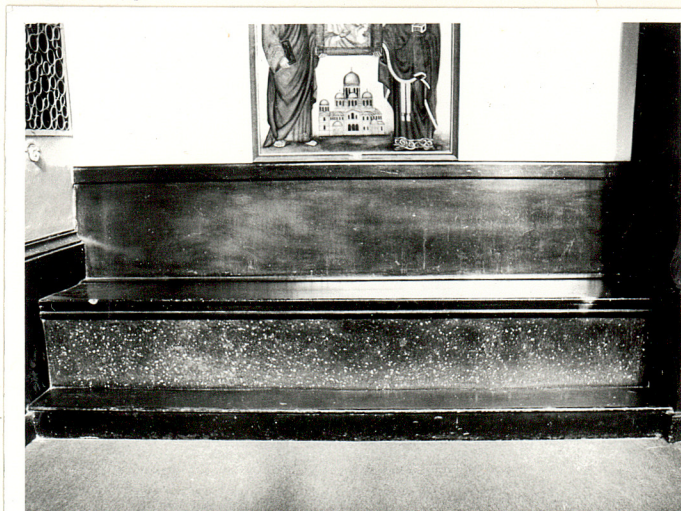


FOT. 45



FOT. 46

FOT. 47



Wkładkę założył: Jolanta Potylicka sierpień 1995 r.
(imię, nazwisko, data)

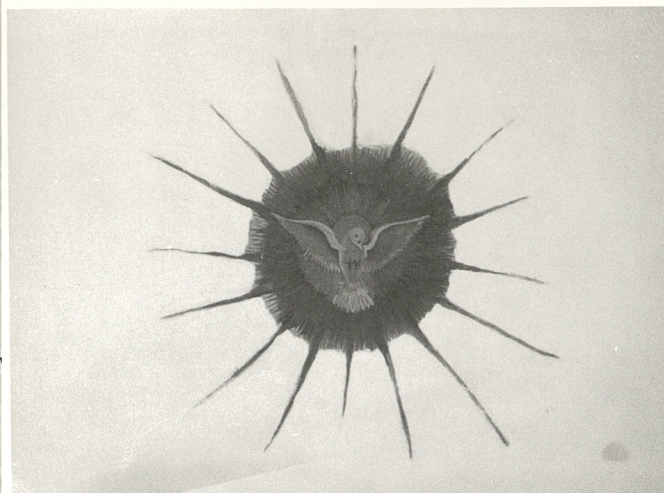
Miejsce przechowywania negatywów:

Z-d Poligr. Jan Jasiński W-wa, ul. Wolna 13, tel. 12-43-83

DZ 1978 r.



FOT. 48

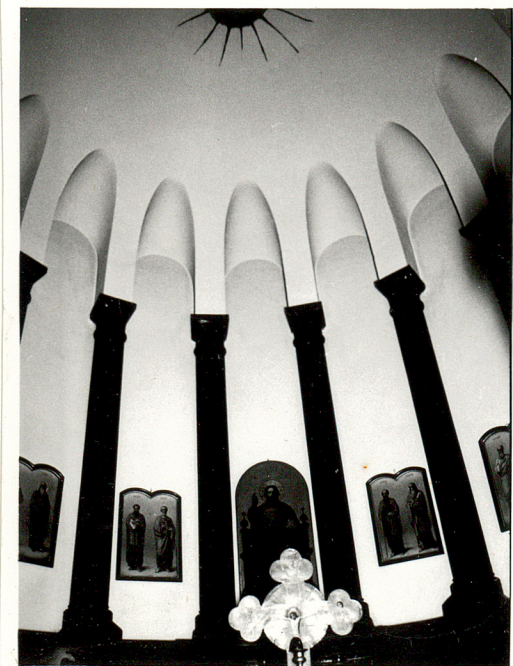


FOT. 50



FOT. 54

FOT. 49



FOT. 51



FOT. 52



FOT. 53

