

A B C D E F G H I J K L Ł M N O P R S T U V W X Y Z

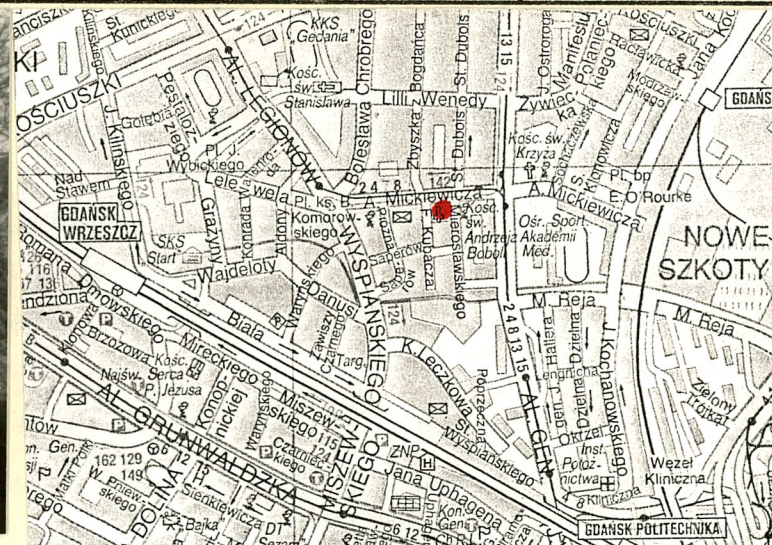
Nr POMORSKIE

7272

1. Obiekt
774/2 DOM PASTORA EWANGELICKIEGO KOŚCIOŁA CHRYSYTA
OB.DOM ZAKONNY OO JEZUITÓW PRZY PARAFII ŚW.KRZYŻA

2. Czas powstania
1914-1916 r.

3. Miejscowość
GDAŃSK - WRZESZCZ



4. Adres ul.Mickiewicza 11

nr hipoteczny KW [redacted]
działka 956, mapa 6

5. Przynależność administracyjna
województwo gdańskie
gmina miejska Gdańsk

6. Poprzednie nazwy miejscowości
niem.Danzig - Langfuhr

7. Przynależność administracyjna
przed 1 VI 1975

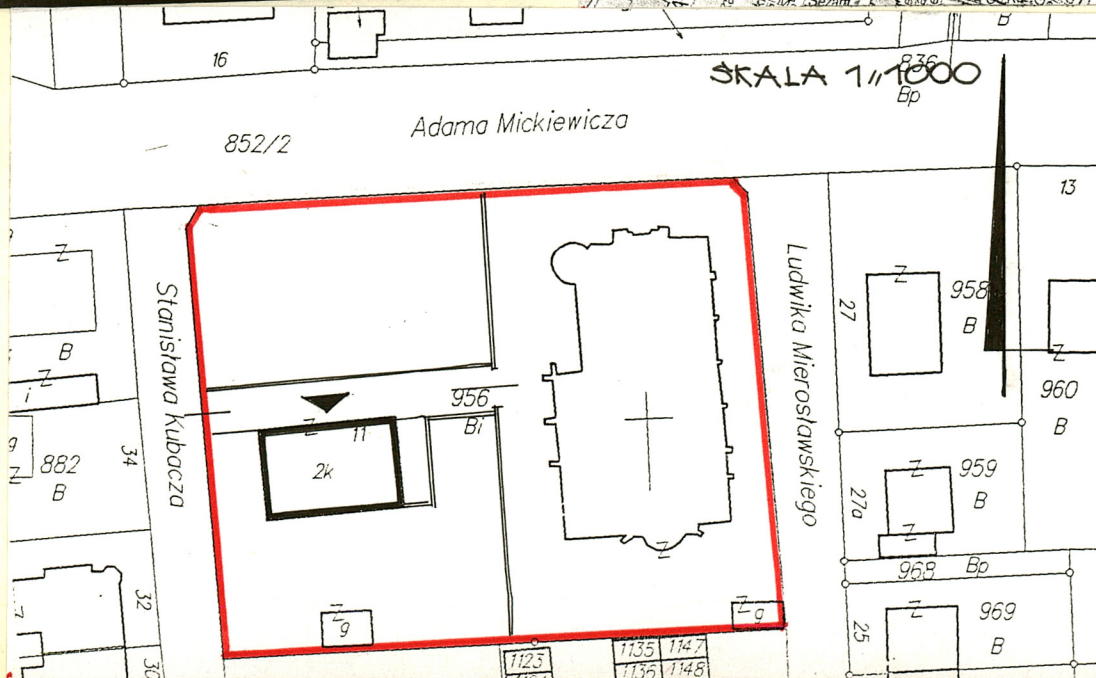
województwo gdańskie
powiat gdański

8. Właściciel i jego adres
Dom Zakonny Księża Jezuitów
Gdańsk-Wrzeszcz, Mickiewicza 11

9. Użytkownik i jego adres
Parafia rzym.-kat.św.krzyża
Gdańsk, ul.Mickiewicza 11

10. Rejestr zabytków

Nr 1212 data 19.05.2000



SYTUACJA

Dom Zakonny OO Jezuitów zlokalizowany jest bezpośrednio przy ul. Mickiewicza, po jej południowej stronie na wspólnej posesji z kościołem p.w. św. Andrzeja Boboli. Całość usytuowana jest pomiędzy ulicami: Kubacza i Mierosławskiego zbiegającymi się z ul. Mickiewicza. Teren plebanii otoczony jest przydomowym ogrodem okolonym metalowym ogrodzeniem z prostych płaskowników ujętych w ramy. Poza zielenią niską w ogrodzie znajduje się kilka drzew owocowych.

MATERIAŁ I KONSTRUKCJA

- Wzniesiony z cegły pełnej palonej, otynkowany jasnym "barankiem". Opaski wokół otworów i pilastry, gzymsy tynkowane tynkiem gładkim drobnodziarnistym. Cokoł oblicowany płytkami z szarego sztucznego kamienia.
- Fundamenty z cegły pełnej o grubości 52 i 41 cm,
- Ściany zewnętrzne murowane szczelinowe z cegły pełnej grubości 52 i 41 cm, ścianki działowe wewnętrzne wykonane z cegły z wyjątkiem poddasza, gdzie ścianki działowe mają konstrukcję drewnianą otynkowaną.
- więźba dachowa drewniana konstrukcji jętkowej z pokryciem dachówką ceramiczną karpiówką kładzioną w koronkę.
- Strop nad piwnicą typu "Kleina", natomiast na pozostałych kondygnacjach stropy drewniane.
- Podłogi w całym budynku drewniane z desek, jedynie w przedsionkach, kuchni i sanitariatach terrakota.
- Schody w hallu głównym drewniane wymienione współcześnie, natomiast klatka schodowa z I piętra na poddasze i prowadząca z wejścia gospodarczego zachowana drewniana zabiegowa z prostą drewnianą balustradą.
- Okna w całym obiekcie drewniane skrzynkowe malowane farbą olejną na biało. W hallu I piętra zachowane drewniane wewnętrzne okiennice. Wszystkie okna z zachowanym drobnym podziałem. Na parterze wszystkie otwory okienne okratowane.
- Drzwi drewniane malowane olejno na biało. W większości ramowo-płycinowe jednoskrzydłowe. Jedynie na parterze pomiędzy pokojami zachowane drzwi dwuskrzydłowe z przeszkleniem do połowy wysokości. Drzwi wejściowe z dekoracyjnie wyciętym "wizjerem".

RZUT

Budynek założony na planie regularnego prostokąta z aneksami od wschodu i zachodu. Wnętrze dwutraktowe z centralnym wejściem głównym od północy poprzedzonym półkolistymi kamiennymi schodami. Do obu werand od północy wejścia boczne poprzedzone wąskimi schodami. Z hallu na parterze schody prowadzące na I piętro z dwutraktowym układem pokoi.

c.d. na wkładce nr 1

Wyraźne rozkręcanie koniunktury go spodarczej w Prusach począwszy od lat 70-tych XIX. dało o sobie znać również w prowincjach wschodnich. Ustanowienie na powrót prowincji Prusy zachodnie z siedzibą jej władz w Gdańsku, otworzyło drogę przemysłowcom i sprawiło, iż poszukiwano nowych przestrzeni dla różnorodnych inwestycji. Stworzyło to szansę dla rozwoju Wrzeszcza jako najdogodniej położonej dzielnicy rozwojowej Gdańska.

Początek XX w. stał się także okresem rozwoju terenów leżących w rejonie dawnej wsi Nowe Szkoty - /Neuschottland/. W 1903 r. wytyczono nowe ulice i uregulowana była już wtedy ulica Mickiewicza /Barenweg/. Z myślą o zamieszkujących Nowe Szkoty ewangelikach, wzniesiony tam został w latach 1914-1916 Kościół Chrystusa wraz z domem mieszkalnym jego pastora. Tę neobarokową świątynię i spójny z nią architektonicznie budynek mieszkalny zaprojektował mieszkaniec Wrzeszcz - prof. Phelps.

Po II wojnie światowej kościół z tzw. "pastorówką" przejęty został przez Księżę Jezuitów. Odtąd obiekt służył jako Dom Zakonny OO Jezuitów, którzy przejęli również położoną opodal istniejącą od 1930 rzymsko-katolicką parafię św. Krzyża. I choć w stosunku do kościoła p.w. św. Andrzeja Boboli pełni on funkcję pomocniczą, to parafia ta nadal dziedziczy swój pierwotny tytuł Parafii św. Krzyża.

| | | | |
|--|---|---|--|
| 14. Kubatura ok. 2 560,0 m ³ | 15. Powierzchnia użytkowa ok. 360,0 m ² | 16. Przeznaczenie pierwotne mieszkalne | 17. Użytkowanie obecne mieszkalne |
| 18. Prace budowlane i konserwatorskie, ich przebieg i dokumentacja | | 19. Stan zachowania (fundamenty, ściany zewnętrzne, ściany wewnętrzne, sklepienia, stropy, konstrukcje dachowe, pokrycie dachu, wyposażenie i instalacje) Ogólny stan zachowania bardzo dobry. | |
| | | 20. Najpilniejsze postulaty konserwatorskie WPISAĆ DO REJESTU ZABYTKÓW W ZESPOLE Z KOŚCIOŁEM ŚW. ANDRZEJA BOBOLI, | |

21. Akta archiwalne (rodzaj akt, numer i miejsce przechowywania)

- "Dokumentacja historyczno-urbanistyczna Gdańsk-Wrzeszcz"
PP Pracownie Konserwacji Zabytków Oddział Gdańsk
- Jerzy Samp "Wrzeszcz" - Gdańsk 1992 r.
- R.Massalski, J.Stankiewicz "Rozwój urbanistyczny i architektoniczny Gdańska" - Gdańsk 1969 r.
- Schematyzm Diecezji Gdańskiej na rok 1986.

22. Biblioteka

23. Źródła ikonograficzne i fotografia (rodzaj, miejsce przechowywania, sygnatury)

24. Uwagi różne

25. Opracował

tekst..... arch.Elżbieta Sieniawska listopad 1998 r.

imię, nazwisko, data, podpis

plany, rysunki arch.Elżbieta Sieniawska listopad 1998 r.

imię, nazwisko, data, podpis

zdjęcia fotogr. Jacek Sieniawski listopad 1998 r.

imię, nazwisko, data, podpis

miejsce przechowywania negatywów PSOZ Gdańsk

KARTA PO WYPEŁNIENIU PODLEGA OCHRONIE NA PODSTAWIE PRZEPISÓW PRAWA AUTORSKIEGO

26. Adnotacje o inspekcjach, informacje o zmianach (daty, imiona i nazwiska wypełniających)

27. Załączniki

Wkledek szt. 5

| | | |
|--|---|--|
| 1. Miejscowość..... G. D. A. Ń. S. K. | 4. Obiekt (nazwa jak w karcie) | 5. Zawartość wkładki (nazwa materiału uzupełniającego) |
| 2. Gmina ul. Mickiewicza. 11. | DOM PASTORA EWANG. KOŚCIOŁA CHRYSYSTUSA OB. DOM ZAKONNY OO JEZUITÓW PRZY PARAFII ŚW. KRZYŻA | poz. 13 - c.d. oraz spis fotografii |
| 3. Województwo .. gdańskie | | |

BRYŁA

Bryła zwarta, częściowo podpiwniczona przekryta czterospadowym dachem z wydatnym okapem. Od strony wschodniej i zachodniej parterowe wieloboczne aneksy zwieńczone tarasami. Z trzech stron w dachu niewielkie lukarny przekryte daszkami dwuspadowymi. Jedynie od strony wschodniej duża lukarna przekryta pulpitowo.

ELEWACJE

Wszystkie elewacje opracowane w sposób jednorodny, przy użyciu bardzo oszczędnych środków wyrazu architektonicznego. Elementy dekoratorskie ograniczają się do lizen flankujących naroża budynku i gzymsu wieńczącego pod okapem. Fasada symetryczna 5-osiowa, z nieznacznie zryzalitowaną trójosiową częścią środkową z wejściem głównym na osi centralnej, poprzedzonym półkolistymi schodami. Drzwi wejściowe osadzone w głębokiej uskokowej wnęcie zwieńczonej w płaszczynie ściany półkolistą blendą. Po obu stronach wejścia po dwa małe okratowane okienka. Wszystkie okna o wykroju prostokąta ujęte w proste opaski z parapetami u podstawy. Naroża flankowane lizenami wspierającymi gzyms podokapowy. Nad ryzalitem w osiach okien I piętra lukarny przekryte daszkami dwuspadowymi. Z obu stron parterowe wieloboczne werandy zamknięte tarasami z prostą balustradą metalową z prętów płaskich.

Elewacja południowa opracowana analogicznie jak fasada. Jedynie w dachu szerszy rozstaw lukarn z dwuosiową lukarną krytą daszkiem pulpitowym.

Elewacja wschodnia z wieloboczną werandą do połowy wysokości przeszkloną dużymi prostokątnymi oknami ujętymi w ukośne pilastry podtrzymujące wieńczący gzyms. Całość flankowana w narożach lizenami analogicznie jak w innych elewacjach.

Elewacja zachodnia identyczna w poziomie parteru. Otwory I piętra ustawione niesymetrycznie względem układu parteru.

WNETRZE

Jedynie w hallu na parterze zachowana dekoracyjna sztukateria obiegająca pod stropem całość pomieszczenia z wieloboczną centralną rozetą.

INSTALACJE

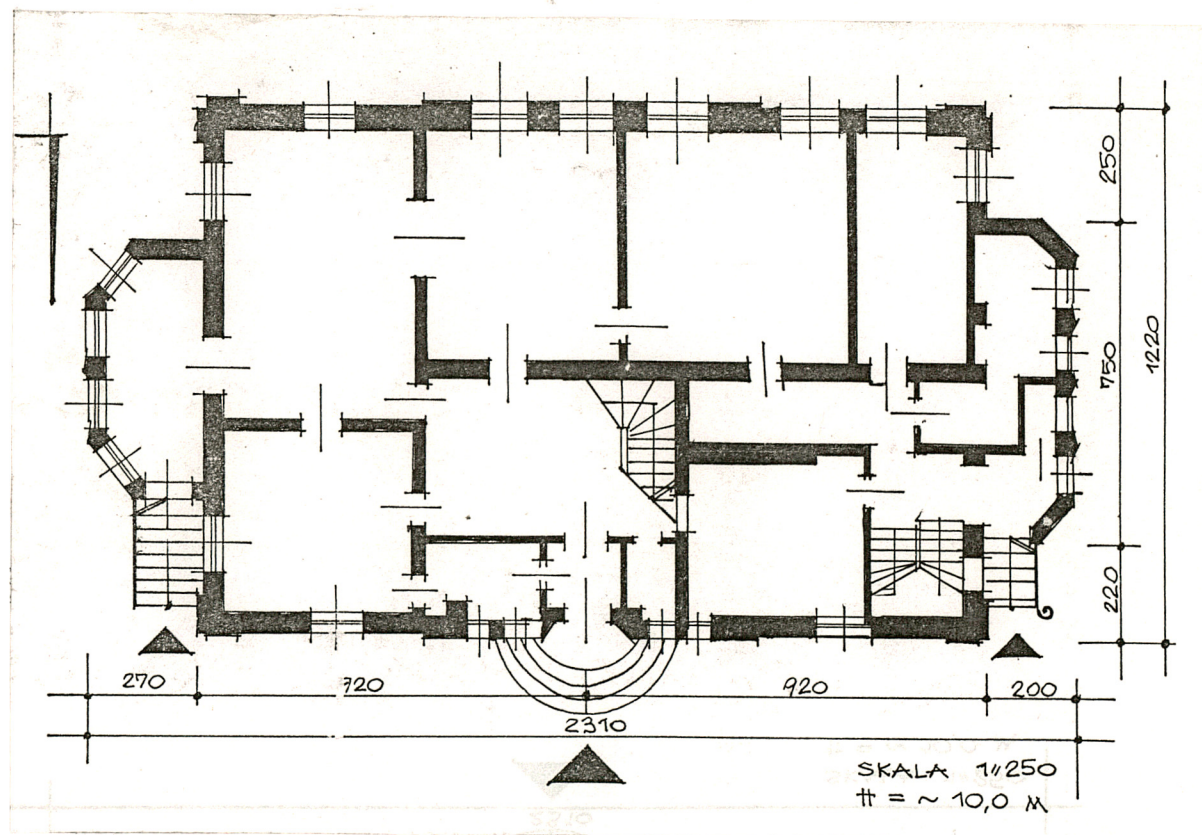
Budynek wyposażony jest w instalację elektryczną, wodociągowo-kanalizacyjną, teletechniczną oraz ogrzewanie c.o. zasilane z sieci miejskiej.

Wkładkę założył: arch. Elżbieta Sieniawska listopad 1998 r.
(imię, nazwisko, data)

Miejsce przechowywania negatywów: PSOZ Gdańsk

SPIS FOTOGRAFII

- fot.1 - widok ogólny od strony płn.-zach.
- fot.2 - elewacja północna
- fot.3 - elewacja wschodnia
- fot.4 - elewacja zachodnia
- fot.5 - elewacja południowa
- fot.6 - wejście główne
- fot.7 - wejście na werandę od wschodu
- fot.8 - wejście boczne od zachodu
- fot.9 - fragment nad wejściem głównym
- fot.10- pilaster werandy
- fot.11- para okienek przy wejściu głównym
- fot.12- przeszklenie drzwi wejściowych
- fot.13- okna I piętra fasady
- fot.14- okna werandy od zachodu
- fot.15- drzwi wewnętrzne parteru
- fot.16- drzwi wejściowe od środka
- fot.17- drzwi na poddasze
- fot.18- wewnętrzne drzwi wejściowe
- fot.19- okno parteru
- fot.20- okiennice wewnętrzne na I piętrze
- fot.21- wewnętrzne drzwi do pokoi
- fot.22- sztukaterie hallu na parterze
- fot.23- schody na poddasze
- fot.24- klatka schodowa z parteru na piętro

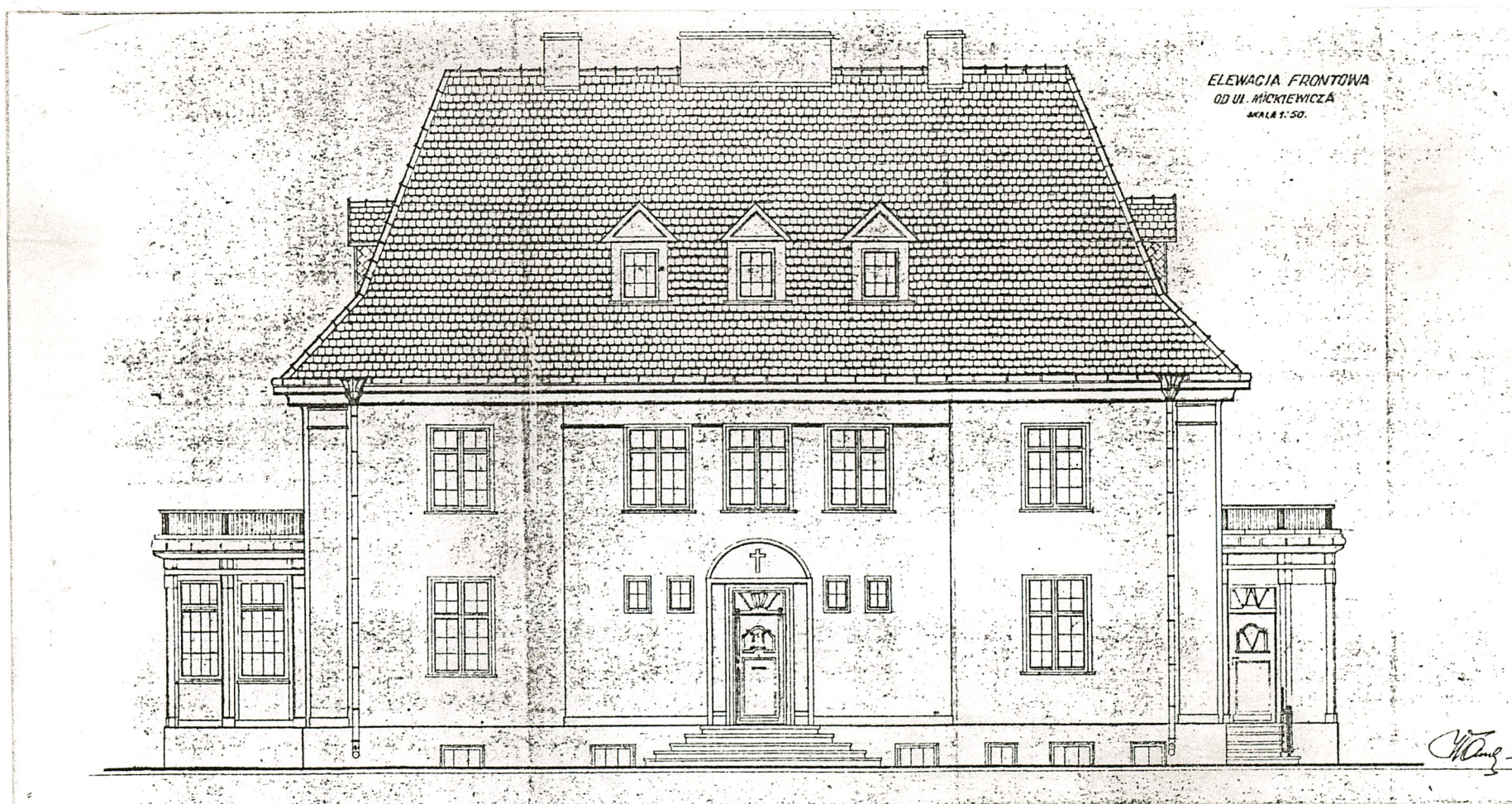


1. Miejscowość..... G D A Ń S K
 2. Gmina ul. Mickiewicza 11
 3. Województwo gdańskie

4. Obiekt (nazwa jak w karcie)
 DOM PASTORA EWANG. KOŚCIOŁA CHRYSZTUSA
 OB. DOM ZAKONNY OO JEZUITÓW PRZY
 PARAFII ŚW. KRZYŻA

5. Zawartość wkładki (nazwa materiału uzupełniającego)

materiał ilustracyjny



Wkładkę założył: arch. Elżbieta Sieniawska listopad 1998 r.
 (imię, nazwisko, data)

Miejsce przechowywania negatywów: PSOZ Gdańsk



1. Miejscowość. G. D. A. Ń. S. K.
2. Gmina ul. Mickiewicza 11
3. Województwo ... gdańskie

4. Obiekt (nazwa jak w karcie)
DOM PASTORA EWANG. KOŚCIOŁA CHRYSYTA
OB. DOM ZAKONNY OO JEZUITÓW PRZY
PARAFII ŚW. KRZYŻA

5. Zawartość wkładki (nazwa materiału uzupełniającego)

fotografie



FOT. 2



FOT. 3



FOT. 4



FOT. 5

Wkładkę założył: arch. Elżbieta Sieniawska listopad 1998 r.
(imię, nazwisko, data)

Miejsce przechowywania negatywów: PSOZ Gdańsk



FOT. 6



FOT. 7



FOT. 8

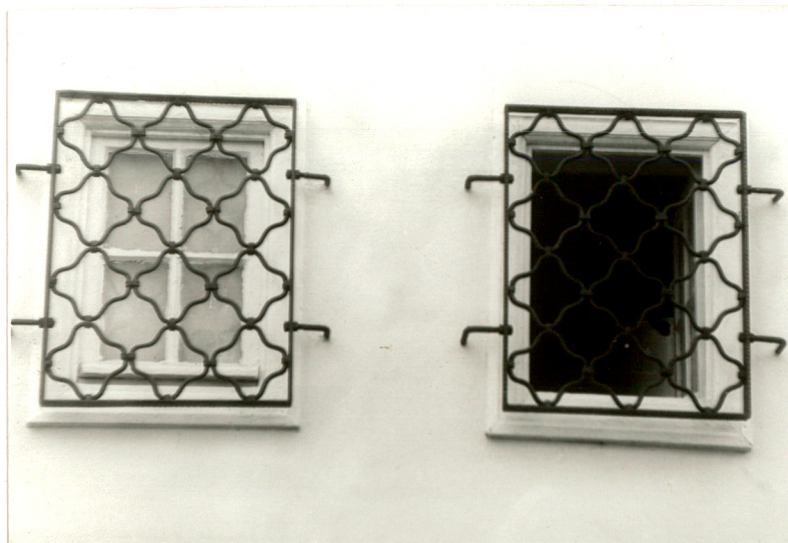


FOT. 9

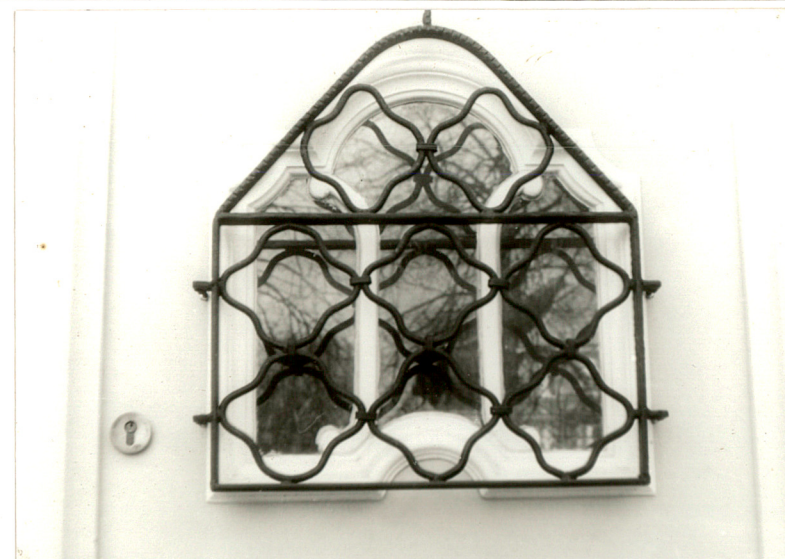


FOT. 10

| | | |
|---|---|--|
| 1. Miejscowość. G . D . A . Ń . S . K | 4. Obiekt (nazwa jak w karcie) | 5. Zawartość wkładki (nazwa materiału uzupełniającego) |
| 2. Gmina ul. Mickiewicza 11 | DOM PASTORA EWANG. KOŚCIOŁA CHRYSTUSA OB. DOM ZAKONNY OO JEZUITÓW PRZY PARAFII ŚW. KRZYŻA | fotografie |
| 3. Województwo gdańskie | | |



FOT. 11



FOT. 12



FOT. 13



FOT. 14

Wkładkę założył: arch. Elżbieta Sieniawska listopad 1998 r.
(imię, nazwisko, data)

PSOZ Gdańsk

Miejsce przechowywania negatywów:



FOT. 15



FOT. 16

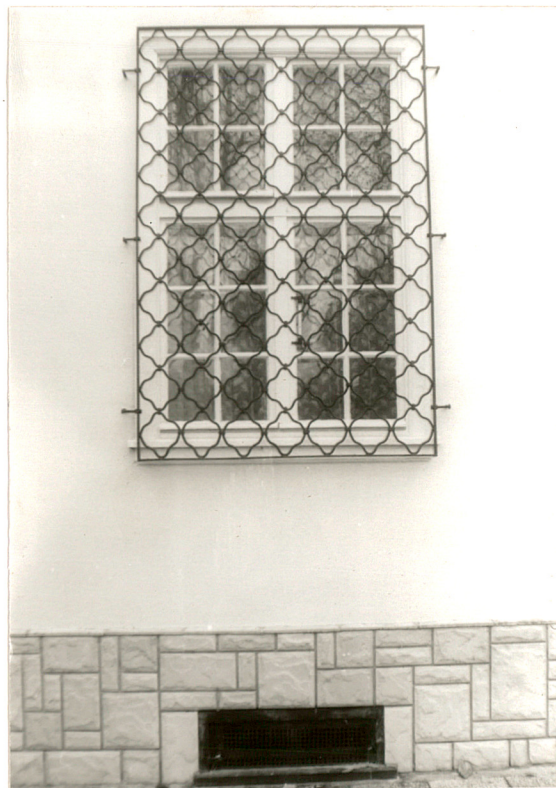


FOT. 17



FOT. 18

| | | |
|---|---|--|
| 1. Miejscowość..... G D A Ń S K | 4. Obiekt (nazwa jak w karcie) | 5. Zawartość wkładki (nazwa materiału uzupełniającego) |
| 2. Gmina ul. Mickiewicza 11 | DOM PASTORA EWANG. KOŚCIOŁA CHRYSTUSA OB. DOM ZAKONNY OO JEZUITÓW PRZY PARAFII ŚW. KRZYŻA | fotografie |
| 3. Województwo gdańskie | | |



FOT. 19



FOT. 20



FOT. 21

Wkładkę założył: arch. Elżbieta Sieniawska listopad 1998 r.
(imię, nazwisko, data)

Miejsce przechowywania negatywów: PSOZ Gdańsk



FOT. 22



FOT. 23



FOT. 24