

A B C D E F G H I J K L Ł M N O P R S T U V W X Y Z

Nr POMORSKIE 7271

1. Obiekt  
774/1 EWANGELICKI KOŚCIÓŁ CHRYSYTA - OB.KOŚCIÓŁ RZYMSKO - KATOLICKI  
P.W.ŚW.ANDRZEJA BOBOLI

2. Czas powstania  
1914-1916 r.

3. Miejscowość  
G D A Ń S K - W R Z E S Z C Z



4. Adres ul.Mickiewicza 11

nr hipoteczny KW [redacted]  
działka 956, mapa 6

5. Przynależność administracyjna  
województwo gdańskie  
gmina miejska Gdańsk

6. Poprzednie nazwy miejscowości  
niem.Danzig - Langfuhr

7. Przynależność administracyjna  
przed 1 VI 1975  
województwo gdańskie  
powiat gdański

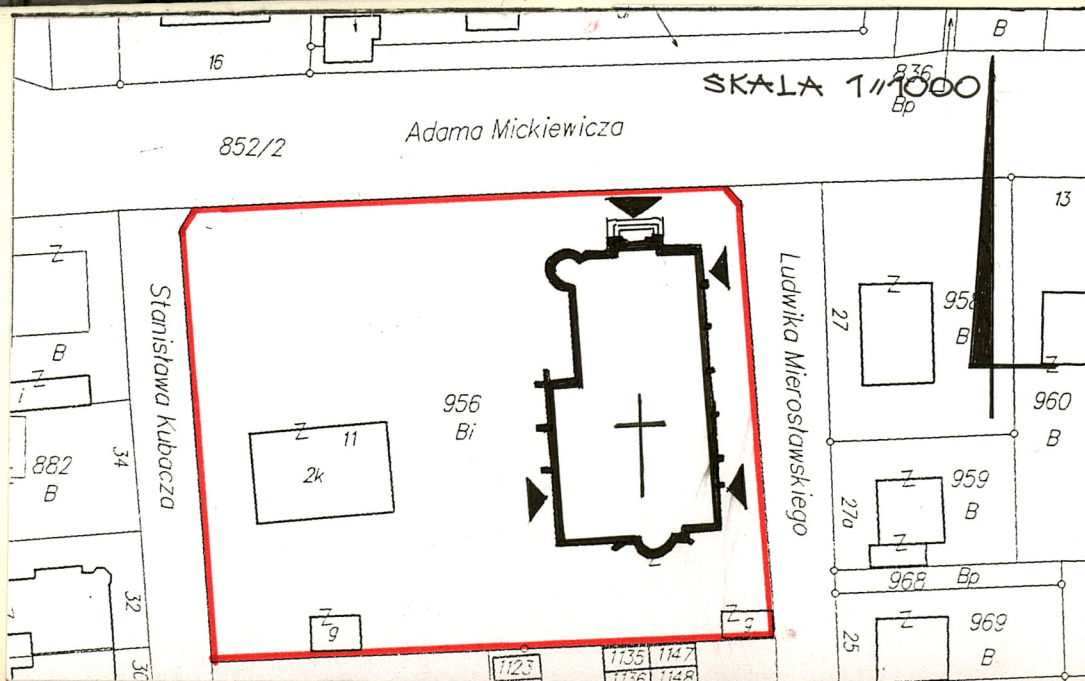
8. Właściciel i jego adres  
Dom Zakonny Księża Jezuitów  
Gdańsk-Wrzeszcz, Mickiewicza 11

9. Użytkownik i jego adres  
Parafia rzym.-kat.św.Krzyża  
Gdańsk ul.Mickiewicza 11

10. Rejestr zabytków

Nr 1212 data 19.05.2006

FOT. 1





SYTUACJA

Kościół zlokalizowany bezpośrednio przy ul. Mickiewicza, po jej południowej stronie. Na działce poza kościołem usytuowany jest również Dom Zakonny OO Jezuitów a całość posesji usytuowana jest pomiędzy dwiema ulicami: Kubacza i Mierosławskiego, które w tym miejscu zbiegają się z ul. Mickiewicza. Teren wokół kościoła nieogrodzony, jego nawierzchnia utwardzona jest płytami chodnikowymi. Od zachodu przylegający ogród otaczający budynek plebanii z metalowym ogrodzeniem z płaskowników ujętych w ramy. Z tej strony kilka wysokich drzew.

MATERIAŁ I KONSTRUKCJA

- Wzniesiony z cegły, otynkowany szarym "barankiem". Opaski otworów, gzymsy i parapety podokienne białe tynkowane tynkiem gładkim drobnosiarnistym. Cokół oblicowany płytami kamiennymi.
- Więźba dachowa drewniana płatwiowo-kleszczowa z podwójnymi kleszczami i zastrzałami.
- Dach nad nawą główną, daszki pulpitu i nad absydami kryte dachówką ceramiczną "karpiówką". Hełm wieży kryty blachą.
- Posadzka nawy głównej i naw bocznych kamienna, wymieniona w oparciu o opracowany projekt, w prezbiterium posadzka z płyt marmurowych.
- Sklepienie nawy głównej - kolebka z półkolistymi lunetami; w nawach bocznych sklepienie krzyżowe podobnie jak sklepienie empory w części zachodniej. Strop w zakrystii drewniany tynkowany, w zachodniej nawie bocznej pod otwartą emporą również strop drewniany, podobnie na chórze muzycznym z prospektem organowym.
- Schody na chór wylewane na mokro betonowe, zabiegowe, balustrada metalowa z giętych prętów, słupki metalowe o przekroju koła, pochwyty drewniane. Na ścianie południowej klatki schodowej zamocowany wspornikowo sam drewniany pochwyty. Zewnętrzne schody kamienne z przyściennym pochwytem z metalowego kutego pręta.
- Otwór drzwiowy wejścia głównego przesklepiony półkoliście z nadświetlem, drzwi dwuskrzydłowe pełne dekorowane profilowanymi sześciobocznymi płycinami z rozetką, zachowany dekoracyjny zamek z okuciami i zawiasy. Drzwi wejściowe w skrajnych osiach elewacji wschodniej i zachodniej o wykroju prostokąta dwuskrzydłowe dekoracyjne ramowo-płycinowe z prostokątnym okratowanym nadświetlem. Drzwi wewnętrzne do zakrystii jednoskrzydłowe ramowo-płycinowe z zachowanymi okuciami i zawiasami. Zachowane wahadłowe drzwi wewnętrzne z kruchty do nawy kościoła 2-skrzydłowe, płycinowe domknięte półkolistą blendą, skrzydła w połowie przeszklone z dekoracyjnym okratowaniem i uchwyty w formie walcowatych drążków. Otwory okienne osadzone w dwóch strefach. Niższa strefa z prostokątnymi okienkami osadzonymi we wnękach. Okna stalowe ze szkleniem witrażowym zachowanym. Wszystkie okna przyziemia okratowane.

Wyraźne rozkręcanie koniunktury gospodarczej w Prusach począwszy od lat 70-tych XIX w. dało o sobie znać również w prowincjach wschodnich. Ustanowienie na powrót prowincji Prusy Zachodnie z siedzibą jej władz w Gdańsku, otworzyło drogę przemysłowcom i sprawiło, iż poszukiwano nowej przestrzeni dla różnorodnych inwestycji. Stworzyło to szansę dla rozwoju Wrzeszcza jako najdogodniej położonej dzielnicy rozwojowej Gdańska. Początek XX w. stał się także okresem rozwoju terenów leżących w rejonie dawnej wsi Nowe Szkoty /Neuschottland/. W 1903 r. wytyczono nowe ulice i uregulowana była już wtedy ulica Mickiewicza /Bärenweg/. Z myślą o zamieszkujących Nowe Szkoty ewangelikach, wzniesiony tam został w latach 1914-1916 Kościół Chrystusa. Tę neobarokową, charakterystyczną dla tej dzielnicy świątynię zaprojektował w czasie I wojny światowej mieszkaniec Wrzeszcza - prof. Phelps. Mieszczące się w niej organy pochodzą z lat 1915-1916. Poświęcenia świątyni dokonano 6 sierpnia 1916 r. i odtąd zaczęto w niej regularnie odprawiać nabożeństwa. Samodzielną stała się "parafia Chrystusowa" po wydzieleniu tej części Wrzeszcza z "parafii Lutra" /obecnie kościół garnizonowy św. Piotra i Pawła przy ul. Sobótki we Wrzeszczu/ w roku 1917. Tutejsza gmina ewangelicka wydawała przed II wojną światową własny



14. Kubatura  ok. 8 000,0 m <sup>3</sup>	15. Powierzchnia użytkowa  ok. 500,0 m <sup>2</sup>	16. Przeznaczenie pierwotne sakralne /kościół ewangelicki/	17. Użytkowanie obecne sakralne /kościół katolicki/
18. Prace budowlane i konserwatorskie, ich przebieg i dokumentacja  W roku 1996 wymieniona została kamienna posadzka kościoła.		19. Stan zachowania (fundamenty, ściany zewnętrzne, ściany wewnętrzne, sklepienia, stropy, konstrukcje dachowe, pokrycie dachu, wyposażenie i instalacje)  Ogólny stan zachowania bardzo dobry.	
		20. Najpilniejsze postulaty konserwatorskie  Wskazana wymiana pokrycia dachu.  WPISAC DO REJESTRU ZABYTKÓW	



21. Akta archiwalne (rodzaj akt, numer i miejsce przechowywania)

- "Dokumentacja historyczno-urbanistyczna Gdańsk-Wrzeszcz"  
PP Pracownie Konserwacji Zabytków Oddział Gdańsk  
Gdańsk 1985 r.
- Jerzy Samp "Wrzeszcz" - Gdańsk 1992 r.
- R.Massalski, J.Stankiewicz "Rozwój urbanistyczny  
i architektoniczny Gdańska" - Gdańsk 1969 r.
- Schematyzm Diecezji Gdańskiej na rok 1986.

22. Biblioteka

23. Źródła ikonograficzne i fotografia (rodzaj, miejsce przechowywania, sygnatury)

24. Uwagi różne

25. Opracował

tekst..... arch.Elżbieta Sieniawska ..... listopad 1998

imię, nazwisko, data, podpis

plany, rysunki ..... arch.Elżbieta Sieniawska ..... listopad 1998

imię, nazwisko, data, podpis

zdjęcia fotogr. .... Jacek Sieniawski ..... listopad 1998

imię, nazwisko, data, podpis

miejsce przechowywania negatywów ..... PSOZ Gdańsk

KARTA PO WYPEŁNIENIU PODLEGA OCHRONIE NA PODSTAWIE PRZEPISÓW PRAWA AUTORSKIEGO

26. Adnotacje o inspekcjach, informacje o zmianach (daty, imiona i nazwiska wypełniających)

27. Załączniki

Wkładek szt. 8



1. Miejscowość..... G D A Ń S K .....	4. Obiekt (nazwa jak w karcie)	5. Zawartość wkładki (nazwa materiału uzupełniającego)
2. Gmina ..... ul. Mickiewicza 11 .....	EWANGELICKI KOŚCIÓŁ CHRYSYTA	c.d.poz.12 i 13
3. Województwo ..... gdańskie .....	OB.KOŚCIÓŁ RZYMSKO-KATOLICKI	
	P.W.ŚW.ANDRZEJA BOBOLI	

poz.12 - c.d.

Tutejsza gmina ewangelicka wydawała przed II wojną światową własny dziennik zatytułowany "Glaube und Heimat" /"Wiara i region"/. Po II wojnie światowej kościół ten przejęty został przez Ojców Jezuitów i przekształcony w świątynię rzymsko-katolicką pod wezwaniem św. Andrzeja Boboli. W roku 1968 kościół zyskał nowoczesne wyposażenie i wystrój prezbiterium zrealizowane według projektu autorstwa prof. Leopolda Taraszkiewicza. Natomiast w roku 1973 umieszczono w nim figurę Chrystusa Ukrzyżowanego wykonaną przez artystów rzeźbiarzy: Elżbietę Szczodrowską i Roberta Peplińskiego. Jak podaje Schematyzm Diecezji Gdańskiej świątynia p.w. św. Andrzeja Boboli konsekrowana została w roku 1980. Dodać należy, iż na terenie dzielnicy Nowe Szkoty już w listopadzie 1930 r. erygowano rzymsko-katolicką Parafię św. Krzyża. Kościół pod tym wezwaniem wzniesiony opodal przy ul. Mickiewicza 24 poświęcony został w listopadzie 1931 r. przez biskupa gdańskiego Edwarda O'Rourke. Jest to skromny obiekt długości 34 i szerokości 11 m a powierzchnia jego nie przekracza 350 m<sup>2</sup>. Przed II wojną światową proboszczem tytularnym był w nim ks. Leo Hoppe a liczna wiernych w roku 1936 wynosiła 5250 osób. Kościół ten jak i poewangelicki zbór Chrystusa w roku 1945 przejęli Ojcowie Jezuici. I choć w stosunku do kościoła p.w. św. Andrzeja Boboli pełni on obecnie funkcję pomocniczą, to parafia tutejsza nadal dziedziczy swój pierwotny tytuł Parafii św. Krzyża.

Kościół p.w. św. Andrzeja Boboli jest przykładem modnego w owym czasie neo-stylu. Zarówno bryła jak i dyspozycja wnętrza wraz z elementami dekoracyjnymi wyposażenia naśladują barok i to w sposób udany. Szczególnie forma hełmu wieńczącego wieżę została zaprojektowana z dużym wyczuciem. Świątynia i jej otoczenie utrzymane są w bardzo dobrym stanie ze szczególną dbałością o stronę estetyczną. W roku 1996 kościół zyskał nową kamienną posadzkę, natomiast w roku 1999 planowana wymiana pokrycia dachu i odnowienie elewacji.

poz.13 - c.d.

W strefie wyższej między skarpami duże otwory okienne zamknięte półkoliście ujęte w opaski. Okna stalowe witrażowe, zachowane.

RZUT

Kościół założony na planie regularnego prostokąta z półkolistym aneksem w północno-zachodnim narożu.

Wkładkę założył: ..... arch. Elżbieta Sieniawska ..... listopad 1998 r.  
(imię, nazwisko, data)

PSOZ Gdańsk

Miejsce przechowywania negatywów: .....



## RZUT - c.d.

Kościół trójnawowy, z czteroprzęsłową nawą główną domkniętą od północy szerokim chórem wspartym na dwóch założonych na kwadracie słupach. Od zachodu na szerokość dwóch przęseł nawy głównej - empora. Prezbiterium prostokątne domknięte półkolistą absydą od południa. W południowo-zachodnim narożu założony na planie prostokąta aneks z zakrystią i zabiegową klatką schodową na poziom empory. W skrajnej osi elewacji zachodniej wejście boczne z zewnętrznymi schodami prowadzące na klatkę schodową. Od północy założona centralnie na planie kwadratu wieża z przylegającą od wschodu klatką schodową na chór. W obu skrajnych osiach od wschodu wyjścia boczne z kościoła.

## BRYŁA

Bryła kościoła zwarta, podpiwniczona, przekryta w części głównej dwuspadowym dachem obniżonym nieco w części południowej. Od strony wschodniej i zachodniej w 1/3 wysokości bryły odrębne pulpitowe dachy. Od zachodu wydłużony ryzalit przekryty prostopadłe do korpusu głównego dachem trójspadowym. Absydy od południa i w północno-wschodnim narożu przekryte dachami stożkowymi. Od północy na osi masywna czworoboczna wieża przekryta cebulastym hełmem.

## ELEWACJE

Elewacje kościoła o ujednoliconym wyrazie architektonicznym, gdzie elementami dekoracyjnymi wystroju są podziały opatrykalne pilastrami i opasujący całość profilowany gzyms kordonowy dekorowany fryzem. Wszystkie otwory ujęte w proste opaski ze zwornikami w strefie wyższej.

Fasada kościoła dwustrefowa, podzielona trójkątnym tympanonem, podkreślonym profilowanym gzymsem kordonowym dekorowanym dodatkowo fryzem o powtarzalnym motywie koła i woluty. Niższa strefa fasady podzielona w pionie czterema pilastrami, z których skrajne flankują fasadę natomiast środkowe stanowią podstawę trzonu wieży. Otwór wejściowy zamknięty półkoliście rozglifiony o falistej linii glifu-dekorowanego w górnej części pełnoplastycznymi formami powtarzanymi przemienne-kanelowanej kostki i rozetki. Półkoliste zwieńczenie podkreślone profilowanym gzymsem. Drzwi dwuskrzydłowe, pełne z półkolistym nadświetłem, dekorowane sześciobocznymi płycinami z rozetką. Powyżej drzwi kolisty otwór okienny. Wieża czworoboczna założona na planie kwadratu, z zegarami w trzech elewacjach, podkreślona w górnej partii profilowanym gzymsem. Powyżej gzymsu flankowana pilastrami zwieńczonymi wolutami. Między pilastrami w każdej elewacji po jednym otworze okiennym zamkniętym półkoliście. Całość przekryta hełmem cebulastym zwieńczonym iglicą zakończoną krzyżem

2 Elewacja wschodnia 5-osiowa, dwustrefowa. Podzielona w pionie 5-cioma skarpami o łagodnych spływach zakończonych wolutami. Między skarpami pulpitowe daszki, powyżej których umieszczono duże półkoliście zamknięte otwory okienne. W niższej strefie w każdym polu między przyporami po dwa prostokątne okienka. Drzwi wejściowe w skrajnych osiach poprzędzone kamiennymi schodami. Drzwi dwuskrzydłowe ramowo-płycinowe, dekoracyjne. Powyżej otworów okiennych wyższej strefy przebiega fryz będący kontynuacją fryzu z fasady.



1. Miejscowość..... G D A Ń S K .....	4. Obiekt (nazwa jak w karcie) EWANGELICKI KOŚCIÓŁ CHRYSYSTUSA OB.KOŚCIÓŁ RZYMSKO-KATOLICKI P.W.ŚW.ANDRZEJA BOBOLI	5. Zawartość wkładki (nazwa materiału uzupełniającego)  c.d.poz.13 oraz spis fotografii
2. Gmina ..... ul.Mickiewicza 11 .....		
3. Województwo ... gdańskie .....		

poz.13 - c.d.

Elewacja zachodnia 5-osiowa dwustrefowa, w tym, w tym 2-osiowy dwustrefowy ryzalit przekryty odrębnym tróspadowym dachem z wolim okiem na osi. W parterze prostokątny otwór wejściowy poprzedzony kamiennymi schodami. W północno-wschodnim narożniku półkolisty aneks z trzema prostokątnymi oknami, przekryty odrębnym daszkiem. Pozostała część elewacji opracowana analogicznie jak elewacja wschodnia.

Elewacja południowa to półkoliście zamknięta absyda z czterema dużymi prostokątnymi otworami okiennymi. Absyda flankowana jest dwoma ukośnie ustawionymi skarpami o łagodnych spływach wykończonych wolutami. Całość zwieńczona trójkątnym szczytem przykrytym dwuspadowym dachem.

WNĘTRZE

Wnętrze kościoła trójnawowe, przy czym nawy boczne stanowią 1/3 wysokości nawy głównej. Nawa główna sklepiona kolebką z półkolistymi lunetami, nawy boczne krzyżowe. Ołtarz główny w południowej części kościoła założony na planie prostokąta z półkolistą absydą zamkniętą konchą. Ołtarz oddzielony koszowym łukiem tęczowym, wsparty na pilastrach o głowicach dekorowanych wolutami, wolimi oczkami i motywami roślinnymi. Pilastry te powtórzone są w pasmach międzyokiennych na obu ścianach podłużnych, podtrzymując łęki lunet. Nad łukiem tęczowym cztery obrazy polichromowane o formach zbliżonych do owalu, przedstawiające czterech ewangelistów wraz z ich atrybutami. Chór muzyczny wraz z prospektem organowym w północnej części kościoła, wsparty na dwóch filarach, oddzielony pełną balustradą dekorowaną prostokątnymi płycinami. W zachodniej części kościoła znajduje się empora otwarta podwójną arkadą, wsparta na trzech filarach, zamknięta balustradą identyczną jak na chórze muzycznym. Poniżej balustrady dwa łęki koszowe. Empora sklepiona krzyżowo. Wystrój ołtarza głównego podobnie jak bocznych potraktowane całkowicie współcześnie.

INSTALACJE

Kościół wyposażony jest w instalację elektryczną i ogrzewanie c.o. z sieci miejskiej.

SPIS FOTOGRAFII

fot.1 - widok ogólny od strony pld.-wsch.

fot.2 - widok od strony pñ.-wsch.

fot.3 - całość bryły od strony pld.-zach.

fot.4 - widok elewacji zachodniej

fot.5 - fragment elewacji zachodniej z wieżą

fot.6 - elewacja frontowa /północna/

fot.7 - półkolisty aneks od pñ.-zach.

fot.8 - górna partia wieży

Wkładkę założył: ..... arch.Elżbieta Sieniawska ..... listopad 1998 r.  
(imię, nazwisko, data)

PSOZ Gdańsk

Miejsce przechowywania negatywów: .....



## SPIS FOTOGRAFII - c.d.

- fot.9 - półkolisty aneks od północy
- fot.10- zwieńczenie skarp i dekoracyjny fryz
- fot.11- wejście główne do kościoła
- fot.12- tympanon nad wejściem głównym
- fot.13- woluty wieńczące przypory
- fot.14- półkoliste okno strefy wyższej
- fot.15- dwustrefowy fragment elewacji wschodniej
- fot.16- absyda od południa
- fot.17- naroże flankowane dwiema skarpami
- fot.18- gzyms kordonowy z dekoracyjnym fryzem
- fot.19- fragment gzymsu kordonowego z fryzem
- fot.20- prostokątne witrażowe okna strefy niższej
- fot.21- para prostokątnych okien elewacji zachodniej
- fot.22- fragment dekoracji drzwi wejściowych z okuciem i zawiasem
- fot.23- pręt przyścienny schodów zewnętrznych
- fot.24- boczne drzwi wejściowe
- fot.25- okno aneksu półkolistego od północy
- fot.26- fragment glifu drzwi wejściowych
- fot.27- szklenie witrażowe od wnętrza
- fot.28 - klatka schodowa na empore
- fot.29- boczne drzwi wejściowe od wnętrza
- fot.30- główne drzwi wejściowe od wnętrza
- fot.31- drzwi wahadłowe między kruchtą a nawą
- fot.32- drzwi do zakrystii
- fot.33 - widok ogólny wnętrza w kierunku ołtarza głównego
- fot.34- widok ogólny chóru z organami
- fot.35 - filar podtrzymujący empore chór
- fot.36 - filar podtrzymujący empore od zachodu
- fot.37 - widok z góry klatki schodowej na empore
- fot.38 - empora od zachodu sklepiona krzyżowo
- fot.39 - arkada nawy bocznej
- fot.40 - dwustrefowy podział wnętrza od wschodu
- fot.41 - fragment balustrady chóru
- fot.42 - widok ogólny wschodniej nawy bocznej



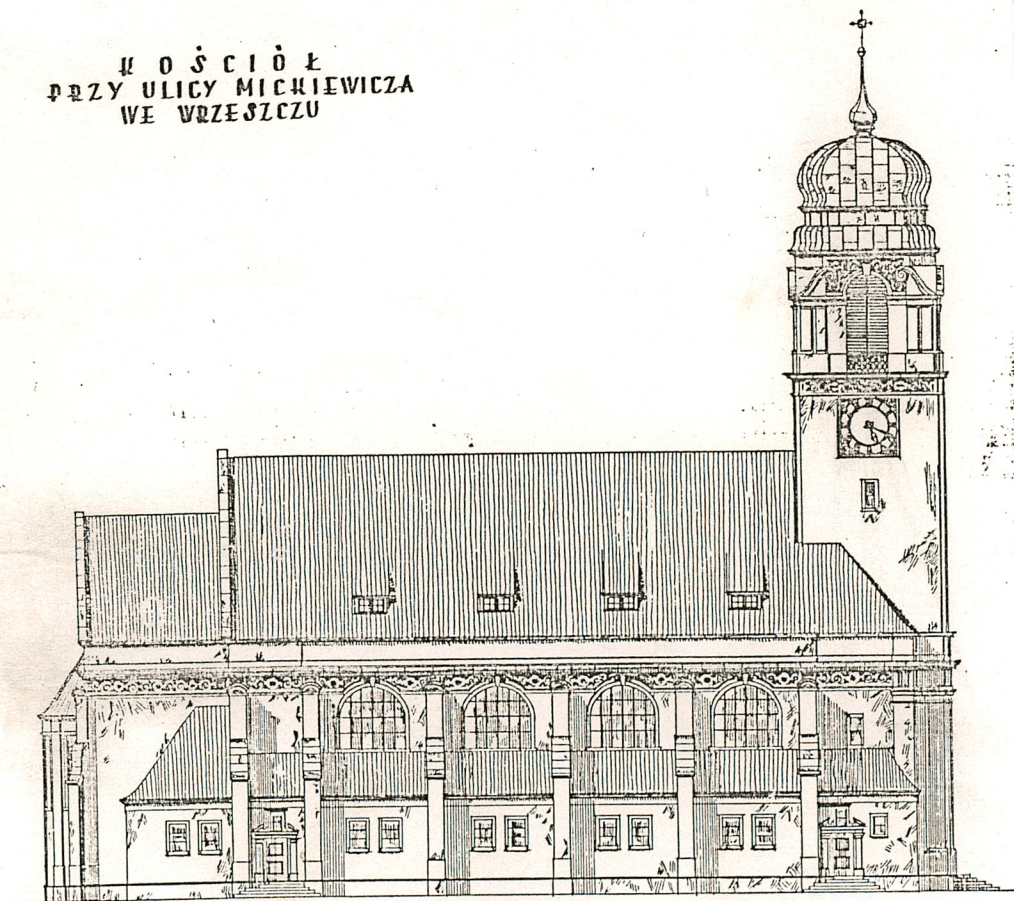
1. Miejscowość..... G D A Ń S K .....  
 2. Gmina ..... ul. Mickiewicza 11 .....  
 3. Województwo ... gdańskie .....

4. Obiekt (nazwa jak w karcie)  
 EWANGELICKI KOŚCIÓŁ CHRYSYTA  
 OB. KOŚCIÓŁ RZYMSKO-KATOLICKI  
 P.W. ŚW. ANDRZEJA BOBOLI

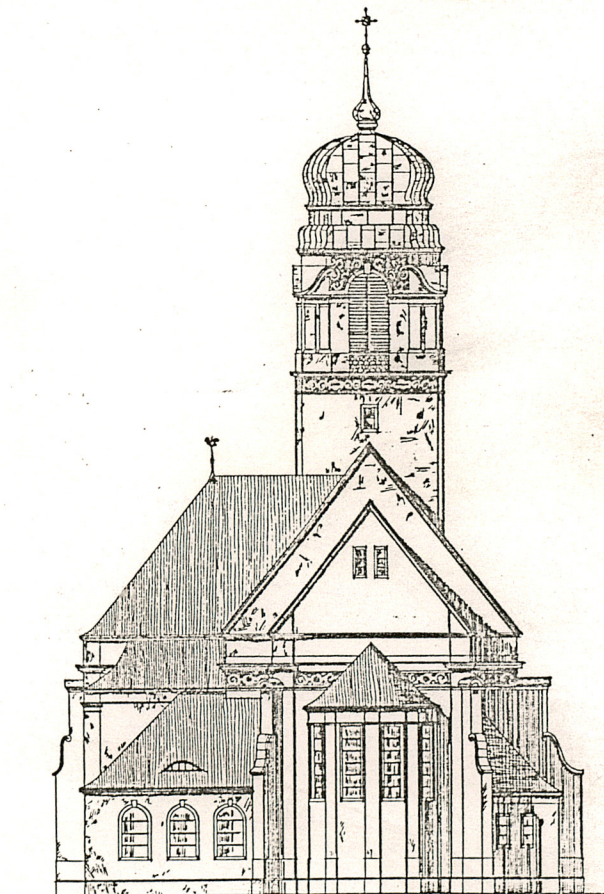
5. Zawartość wkładki (nazwa materiału uzupełniającego)

materiał ilustracyjny

K O Ś C I Ó Ł  
 PRZY ULICY MICKIEWICZA  
 W WRZESZCZU



ELEWACJA Wschodnia

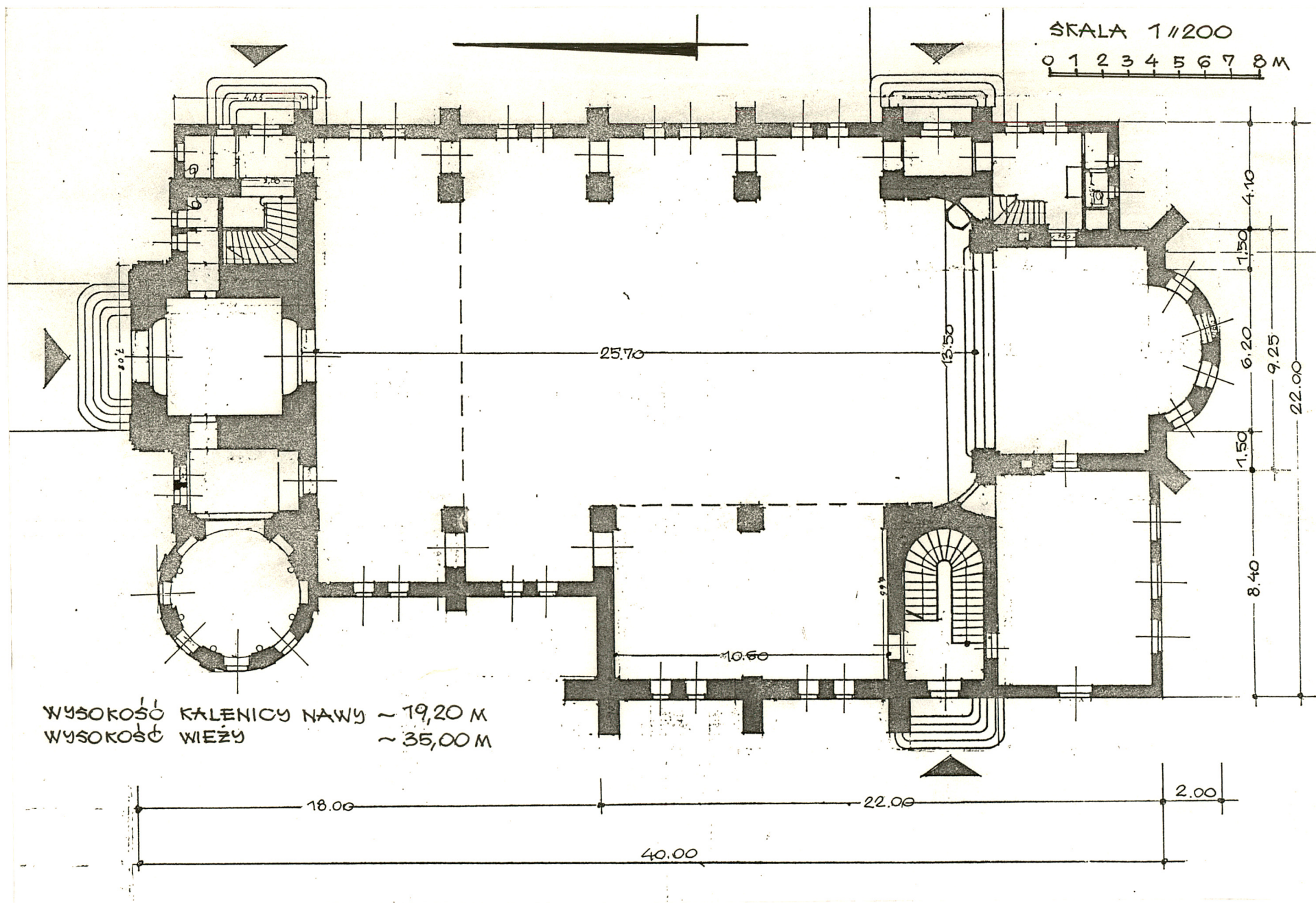


ELEWACJA Południowa

Wkładkę założył: ..... arch. Elżbieta Sieniawska ..... listopad 1998 r.  
 (imię, nazwisko, data)

Miejsce przechowywania negatywów: ..... PS0Z Gdańsk .....







1. Miejscowość..... G D A Ń S K  
 2. Gmina ..... ul. Mickiewicza 11  
 3. Województwo .. gdańskie

4. Obiekt (nazwa jak w karcie)  
 EWANGELICKI KOŚCIÓŁ CHRYSTUSA  
 OB. KOŚCIÓŁ RZYMSKO-KATOLICKI  
 P.W. ŚW. ANDRZEJA BOBOLI

5. Zawartość wkładki (nazwa materiału uzupełniającego)

fotografie



FOT. 2



FOT. 3



FOT. 5

FOT. 4

Wkładkę założył: ..... arch. Elżbieta Sieniawska .....  
 (imię, nazwisko, data)

listopad 1998 r.

Miejsce przechowywania negatywów: ..... PSOZ Gdańsk .....





FOT. 6



FOT. 7



FOT. 8



FOT. 9



FOT. 10



1. Miejscowość. ....GD. A. N. S. K. ....	4. Obiekt (nazwa jak w karcie)	5. Zawartość wkładki (nazwa materiału uzupełniającego)
2. Gmina .....ul. Mickiewicza. 11.....	WANGELICKI KOŚCIÓŁ CHRYSTUSA OB. KOŚCIÓŁ RZYMSKO-KATOLICKI P. W. ŚW. ANDRZEJA BOBOLI	fotografie
3. Województwo ...gdańskie.....		



FOT. 11



FOT. 12



FOT. 13



FOT. 14

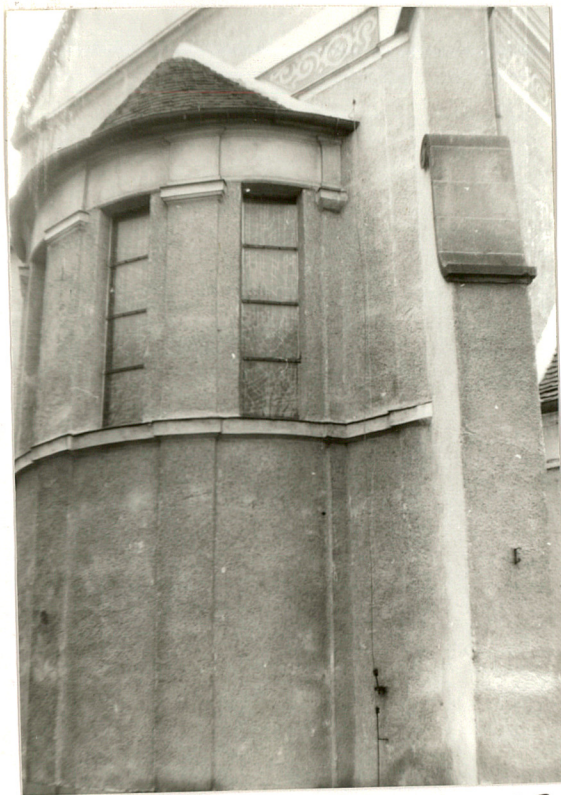
Wkładkę założył: .... arch. Elżbieta Sieniawska ..... 17 stopad 1998 r.  
(imię, nazwisko, data)

Miejsce przechowywania negatywów: ..... PSOZ Gdańsk .....





FOT. 15



FOT. 16



FOT. 17



FOT. 18



FOT. 19



1. Miejscowość..... G D A Ń S K  
 2. Gmina ..... ul. Mickiewicza 11  
 3. Województwo .. gdańskie.....

4. Obiekt (nazwa jak w karcie)  
 EWANGELICKI KOŚCIÓŁ CHRYSTUSA  
 OB. KOŚCIÓŁ RZYMSKO-KATOLICKI  
 P.W. ŚW. ANDRZEJA BOBOLI

5. Zawartość wkładki (nazwa materiału uzupełniającego)

fotografie



FOT. 20



FOT. 21



FOT. 22



FOT. 23

Wkładkę założył: ..... arch. Elżbieta Sieniawska ..... listopad 1998 r.  
 (imię, nazwisko, data)

Miejsce przechowywania negatywów: ..... PSOZ Gdańsk .....

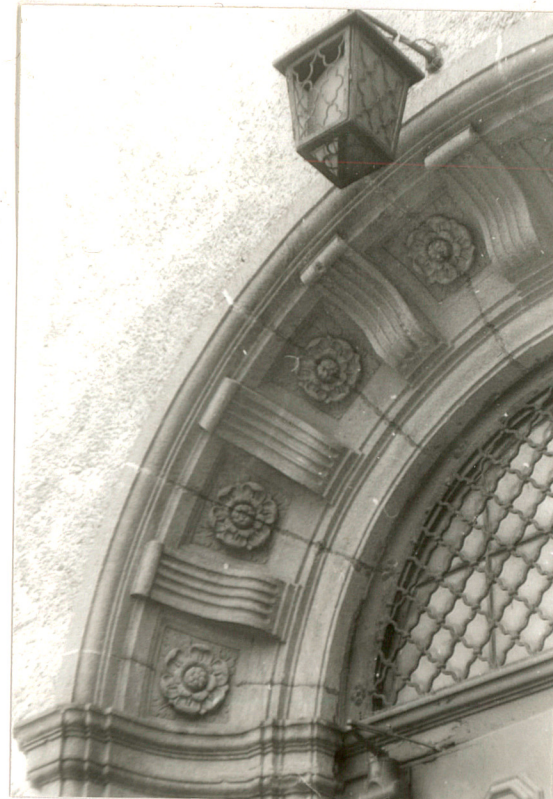




FOT. 24



FOT. 25



FOT. 26



FOT. 27



FOT. 28



1. Miejscowość ... G . D . A . Ń . S . K .....	4. Obiekt (nazwa jak w karcie)	5. Zawartość wkładki (nazwa materiału uzupełniającego)
2. Gmina ..... ul. Mickiewicza. 11 .....	EWANGELICKI KOŚCIÓŁ CHRYSTUSA OB. KOŚCIÓŁ RZYMSKO-KATOLICKI P. W. ŚW. ANDRZEJA BOBOLI	fotografie
3. Województwo ... gdańskie .....		



FOT. 29



FOT. 30



FOT. 31



FOT. 32

Wkładkę założył: ..... arch. Elżbieta Sieniawska ..... listopad 1998 r.  
(imię, nazwisko, data)

Miejsce przechowywania negatywów: ..... PSOZ Gdańsk .....





FOT. 33



FOT. 34



FOT. 35



FOT. 36



FOT. 37



1. Miejscowość..... G. D. A. Ń. S. K.  
 2. Gmina ..... ul. Mickiewicza 11.....  
 3. Województwo .. gdańskie.....

4. Obiekt (nazwa jak w karcie)  
 EWANGELICKI KOŚCIÓŁ CHRYSYSTUSA  
 Ob. KOŚCIÓŁ RZYMSKO-KATOLICKI  
 P.W. ŚW. ANDRZEJA BOBOLI

5. Zawartość wkładki (nazwa materiału uzupełniającego)  
 fotografie



Wkładkę założył:..... arch. Elzbieta Sienawska ..... listopad 1998 r.  
 (imię, nazwisko, data)

Miejsce przechowywania negatywów: ..... PSOZ Gdańsk .....





FOT. 38



FOT. 41



FOT. 40



FOT. 42



FOT. 39