

1. Obiekt

KAPLICA PARAF. p.w. DUCHA ŚWIĘTEGO tzw. KAPLICA KRÓLEWSKA, ob. KAPLICA REKTORSKA

2. Czas powstania  
1678-1681

3. Miejscowość

GDAŃSK, GŁÓWNE MIASTO

11. Zdjęcia, rzut, przekrój, sytuacja, orientacja



4. Adres

Gdańsk, ul. Św. Ducha 58  
nr hipoteczny KW nr 19193  
nr geodezyjny - 71, obręb mapy - 287 k. 3

5. Przynależność administracyjna

województwo gdańskie

gmina

6. Poprzednie nazwy miejscowości

niem. Danzig

7. Przynależność administracyjna  
przed 1.VI.1975

województwo gdańskie

powiat miejski gdański

8. Właściciel i jego adres

Gdańska Kuria Metropolitalna  
Gdańsk-Oliwa, ul. Cystersów 15

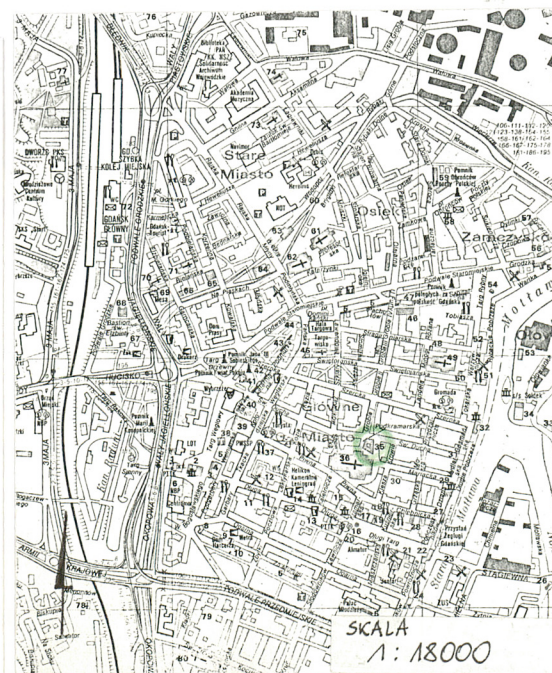
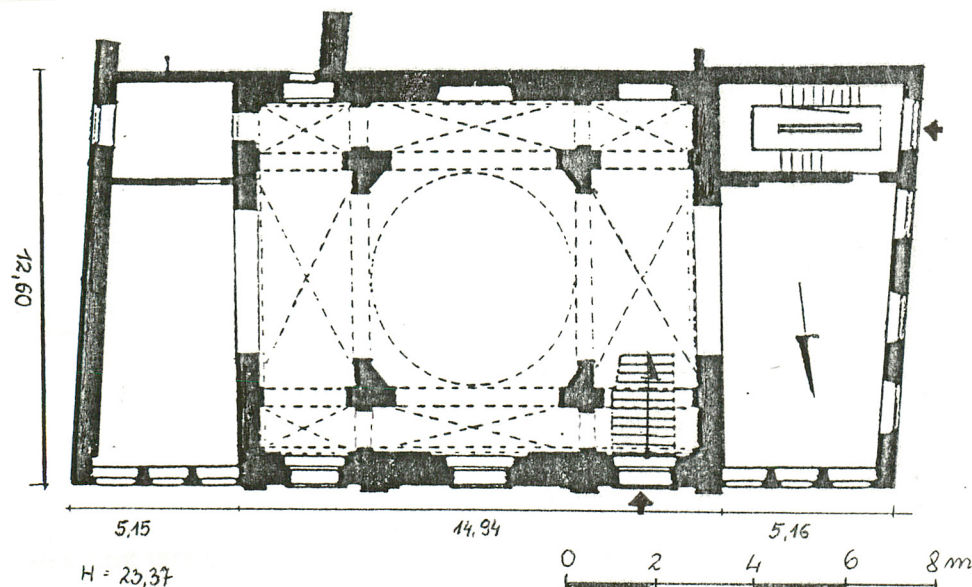
9. Użytkownik i jego adres

Parafia rzymsko-katolicka Wniebowzięcia  
NMP, Gdańsk ul. Podkramarska 5

10. Rejestr zabytków

Nr 292

Data 24.02.1967





## 12. Autorzy, historia obiektu, określenia stylu

Od listopada 1572 r., kiedy kościół Mariacki, znajdujący się pod patronatem królewskim, przeszedł w ręce protestantów, kolejni proboszczowie nie mogli sprawować w nim liturgii. Mieszkając na plebanii mariackiej, tam w prywatnej kaplicy p.w. św. Andrzeja celebrowali Mszę Świętą.

1 sierpnia 1677 r. przybył do Gdańska król Jan Sobieski. Jednym z celów jego wizyty było wznowienie starań o rewindykację i umocnienie praw katolików w mieście. Interwencja ta nie przyniosła jednak oczekiwanego rezultatu i król podjął decyzję o budowie kaplicy katolickiej własnym sumptem. Legat 80 tysięcy złotych na budowę świątyni przeznaczył w swym testamencie także prymas Andrzej Olszowski, towarzyszący królowi a zmarły niespodziewanie 29 VIII 1677 r. Sobieski uzupełnił go o 20 tysięcy złotych. Decyzją króla kaplica miała stanąć na terenie zabudowań plebanii mariackiej.

Jesienią 1677 r. powstała zapewne koncepcja, pierwszy odrębny projekt kaplicy sporządzony przez **Tylmana z Gameraen** architekta i sekretarza królewskiego (rysunek nr 783 w Archiwum Tylmanowskim), nie ma jednak pewności czy ostateczną redakcję projektu kaplicy wykonał on sam, czy też można przypisać ją **Barthelowi Ranischowi**, budowniczemu miejskiemu.

4 kwietnia 1678 r. rozpoczęto rozbiórkę 5 kamienic przy ul. Św. Ducha, aby przygotować teren pod nową budowlę. W środkowej kamienicy znajdował się przejazd łączący podwórze plebanii z ul. Św. Ducha.

25 kwietnia przystąpiono do wytyczania i zakładania fundamentów, wykorzystano przy tym w części fundamenty gotyckie.

21 lipca 1678 r. odbyła się uroczystość położenia kamienia węgielnego pod kaplicę i wmurowanie weń srebrnej tablicy z tekstem (cyt. w Załączniku). Autorem dekoracji rzeźbiarskiej był najprawdopodobniej **Andreas Schlüter młodszy**.

Budowę kaplicy ukończono 10 maja 1681 roku, jednak jeszcze przez dwa lata nie sprawowano w niej liturgii. Poświęcenie nastąpiło 13 stycznia 1683 r. zaś konsekracja 14 października 1685.

Wnętrze świątyni było zapewne skromne, w r. 1695 wymieniany jest ołtarz, ambona, chór i organy. W XVIII w. przybyły 2 ołtarze boczne, 3 konfesjonały i ławki. W 1770 r. zmieniono wystrój: nowy ołtarz główny, 2 ołtarze boczne, a w późniejszych latach nowa ambona, chrzcielnica, 2 kropielnice, krucyfiks i 3 obrazy.

Po włączeniu Gdańska do Prus w 1793 roku, ustał królewski patronat nad kaplicą. W 1821 r. Archidakonat Pomorski wraz z Gdańskiem włączono do Diecezji Chełmińskiej, a w 1840 r. przy Kaplicy Królewskiej erygowano parafię pod wezwaniem Ducha Świętego, nie związaną z kościołem Mariackim.

## 13. Opis (sytuacja, materiał i konstrukcja, rzut, bryła, elewacje, dach, wnętrze, wyposażenie, instalacje)

### SYTUACJA:

Obiekt położony w pd. pierzei ul. Św. Ducha, na parceli narożnej, stanowi pn. skrzydło czworoboku plebanii mariackiej. Od zach. graniczy z ul. Podkramarską, od wsch. ze skwerem na miejscu dawnych Ław Mięsnych, fasadą zwrócony ku północy.

### MATERIAŁ, KONSTRUKCJA, TECHNIKA:

**Ściany** - cegła o wymiarach 7 x 14 x 28,5 cm, a także większa, rozbiórkowa;

**fundamenty** - ceglane na ławach kamiennych; detal rzeźbiarski i architektoniczny - piaskowiec w kilku odmianach kolorystycznych.

**Sklepienia** - krzyżowe wokół kopuły, tynkowane; na parterze pod kaplicą - kolebkowe z lunetami, tynkowane.

**Kopuła** - ceglana, o wydłużonych proporcjach (podwyższona) na 8-bocznym tamburze wspartym na 4 filarach wolnostojących, wewnątrz tynkowana i polichromowana

**Stropy** w obu kamieniczkach - płaskie, typu Kleina

**Dachy** kamieniczek - dwuspadowe, kryte dachówką zakładkową, nad wystawkami daszki pulpitowe kryte dachówką;

dach kaplicy - czterospadowy, płaski - kryty blachą miedzianą;

kopuła - ośmiopłaciowy, blacha miedziana.

**Portale** - środkowy w fasadzie i elew. połudnowej: niski, prostokątny, zamknięty łukiem obniżonym;

fasadowe boczne - prostokątne w uszakowym, profilowanym obramieniu;

fasadowe obu kamieniczek - prostokątne, zamknięte łukiem obniżonym;

**Otwory drzwiowe** zewnętrzne - w elewacji zach. - prostokątne;

wewnętrzne - prostokątne, z kaplicy na teren plebanii - zamknięty półkoliście.

**Stolarka drzwiowa** zewnętrzna - w portalu środkowym - drewniane, dwuskrzydłowe, klepkowo-ramowe; w portalach bocznych - drewniane, dwuskrzydłowe, płycinowe; w bliźniaczych kamieniczkach - drewniane, jednoskrzydłowe,

sześciopłycinowe; w elewacji zach. - drewniane, dwuskrzydłowe, sześciopłycinowe; w pn. ścianie tamburu - prostokątne,

przeszkłone, typu porte-fenêtre;

wewnętrzna - do zakrystii i na klatkę schodową - drewniane, jednoskrzydłowe, płycinowe; na teren plebanii - drewniane,

jednoskrzydłowe, klepkowo-ramowe.

**Otwory i stolarka okienna** - wszystkie otwory okienne o wykroju prostokątnym, z drobnymi podziałami, przeszkłone; na

piętrze i w tamburze zastosowano gięte szkło chromowe, lekko podbarwione. W obu kamieniczkach okna krosnowe, na

piętrze pojedyncze zewnętrzne, na parterze i drugim piętrze zdwojone (okno zewnętrzne i wewnętrzne).

na parterze w fasadzie i elew. zach. - czterokwaterowe, w elewacji wschodniej dwukwaterowe, sześciopłocowe, okratowane.

na piętrze w fasadzie kaplicy właściwej - sześciokwaterowe, stałe, z malowanymi herbami w części środkowej, pozostałe -

czterokwaterowe.

na drugim piętrze - czterokwaterowe

w szczycie - czterokwaterowe.

w tamburze kopuły - jednokwaterowe, stałe.

**Posadzki i podłogi** - w kaplicy: marmurowa; w sieni - betonowa; w pomieszczeniach na parterze - betonowa lub drewniana;

w pomieszczeniach mieszkalnych drewniana.

**Schody** w kaplicy - jednobiegowe, marmurowe, balustrada metalowa, kuta i przewlekana (1689 r.); kamieniczka zachodnia -

dwubiegowe z poręczą, drewniane.

### PLAN:

Kaplica właściwa na rzucie wpisanego w prostokąt krzyża greckiego z nieco wydłużonymi ramionami osi głównej (wsch. -

zach.). Nad największym, kwadratowym przęsłem środkowym - wydzielonym czterema pięciobocznymi filarami - usytuowane

kopuła na ośmiobocznym tamburze. Pozostałe dopełniające rzut przęsła na planie mniejszych i większych prostokątów. Ka-

mienice boczne na rzucie 2 różnych, nieregularnych czworoboków, dostosowanych do kształtu działki. Wschodni zwęża się

ku północy, zachodni wyraźnie rozszerza.

### BRYŁA:

Budowla o zwartej, wydłużonej bryle z wyraźnie wyodrębniającą się wyższą częścią centralną i dwoma flankującymi ją,

bliźniaczymi członami bocznymi. Część centralna - kaplica właściwa - zwieńczona podwyższoną kopułą na ośmiobocznym

tamburze i latarnią oraz dwiema glorietałami (pseudowieżyczkami). Człony boczne - trzykondygnacyjne, podpiwniczone ka-

mieniczki z dwuspadowym dachem i barokowym szczytem.

Budowla swą bryłą wtopiona w czworobok zabudowań plebanii, stanowi jego północne skrzydło.

### ELEWACJE:

**Fasada** kaplicy właściwej - trzyosiowa, dwukondygnacyjna, o licu ceglanym, podzielona 4 pilastrami wielkiego porządku na

trzy części: szerszą środkową i 2 węższe boczne, zwieńczona gierzowanym belkowaniem z wysuniętym gzymsem i attyką

balustradową. Ponad nią ośmioboczny tambur i kopuła z latarnią, flankowana od frontu dwiema glorietałami.

W poziomie parteru 3 portale: środkowy - najokazalszy, flankowany dwiema jońskimi kolumnami na cokółach, z belkowa-

niem i przerwany półkolistym przyczółkiem. Wyraźnie niski otwór drzwiowy, zamknięty łukiem obniżonym, prowadzi na

podwórze plebanii. Przestrzeń ponad nim wypełnia dekoracja rzeźbiarska. W jej centrum trójkątna forma utworzona z masz-

karonu i 2 wolut wieńczy schodkowy szczyt, którego pole wypełniają festony owoców i kwiatów ze wstążkami oraz uskrzydło

na główka aniołka na klinu szczytowym. Ponad uskokiem szczytu dwie ustawione antyetycznie, główki anielskie ze



<p>14. Kubatura</p> <p>4.470 m3</p>	<p>15. Powierzchnia użytkowa</p> <p>314 m2 - kaplica właściwa</p>	<p>16. Przeznaczenie pierwotne</p> <p>kaplica katolicka</p>	<p>17. Użytkowanie obecne</p> <p>kaplica katolicka</p>
<p>18. Prace budowlane i konserwatorskie, ich przebieg i dokumentacja</p> <p><b>1946 r.</b> - rozpoczęto prace zabezpieczające,</p> <ul style="list-style-type: none"> <li>- rekonstrukcja sklepień</li> <li>- założenia wewnętrznych ściąg</li> <li>- odbudowy bocznych kamieniczek</li> <li>- obniżenie łuków arkad otwierających się na wewnątrz kamieniczek,</li> </ul> <p><b>17.05.1949 r.</b> - zakończono rekonstrukcję zachodniej kamieniczki</p> <p><b>koniec 1949 r.</b> - włączono do świątyni aneks prezbiterialny i zakrystię</p> <p><b>wiosna 1952 r.</b> - doprowadzono do używalności parter kamieniczki zach.</p> <p><b>1971-72 r.</b> - usunięto tynki z fasady, zabiegi konserwatorskie zmierzające do oczyszczenia i odsolenia elementów kamieniarki</p> <p><b>1976 r.</b> - inwentaryzacja fasady po zdjęciu tynków - projekt renowacji i częściowej rekonstrukcji kamieniarki fasady ( )</p> <p><b>1988 r.</b> - ekspertyza dotycząca statyki budowli wykonana przez prof. dr</p> <p><b>1989 r.</b> - uzupełnienia tynku we wnętrzach</p> <p><b>1995 r.</b> - badanie stanu obiektu: ustalenia przyczyn pęknięć sklepień parteru i ścian, zabezpieczenie ich stemplowaniem</p> <ul style="list-style-type: none"> <li>- odsłonięcie gotyckich fundamentów</li> <li>- powstanie Projektu Koncepcyjnego Rewaloryzacji Kaplicy</li> </ul> <p><b>1996 r.</b> - założenie izolacji poziomej odcinającej przenoszenie drgań</p> <ul style="list-style-type: none"> <li>- wykopanie fosy widokowej wzdłuż odsłoniętych fundamentów fasady</li> </ul>		<p>19. Stan zachowania (fundamenty, ściany zewnętrzne, ściany wewnętrzne, sklepienia, stropy, konstrukcje dachowe, pokrycie dachu, wyposażenie i instalacje)</p> <p>Rozruszana struktura całego budynku: popękane ściany fundamentowe, ściany zewnętrzne i wewnętrzne oraz sklepienia parteru.</p> <ul style="list-style-type: none"> <li>- filary i fasada wychylone od pionu</li> <li>- dach - konstrukcja i pokrycie nadwątłone przez pożar w 1945 r.</li> <li>- wyposażenie: dobry</li> <li>- instalacje: dobry</li> </ul>	
		<p>20. Najpilniejsze postulaty konserwatorskie</p> <ul style="list-style-type: none"> <li>- scalenie struktury budynku</li> <li>- stabilizacja fundamentowania, ścian, filarów</li> <li>- dobre zakotwienie fasady</li> <li>- konserwacja kamieniarki (oczyszczenie, uzupełnienie ubytków, zabezpieczenie przed wilgocią, konsolidacja fragmentów zwięzłych)</li> <li>- przywrócenie tynków na fasadzie</li> <li>- odtworzenie metalowej, kutej balustrady na gzymsie pod kopułą</li> </ul>	



21. Akta archiwalne (rodzaj akt, numer i miejsce przechowywania)

24. Uwagi różne

25. Opracował

tekst

mgr Krystyna Babnis, IX-XII 1996 r.

imię, nazwisko, data, podpis

plany, rysunki

mgr Krystyna Babnis, IX-XII 1996 r.

imię, nazwisko, data, podpis

zdjęcia fotogr.

mgr inż. Justyna Czyszek, IX-XII 1996 r.

imię, nazwisko, data, podpis

miejsce przechowywania negatywów

ROSiOŚK w Gdańsku

22. Bibliografia

Bogdanowicz Stanisław, *Kaplica Królewska w Gdańsku*, Gdańsk 1992  
Drost Willi, *St. Nikolai, St. Joseph, Königl. Kapelle, Hl. Leichnam, St. Salvator in Danzig*, Stuttgart 1959  
Kondziela Henryk, *Kaplica Królewska w Gdańsku i jej twórcy*, w: "Studia Pomorskie" 1957 t. 2  
Mossakowski Stanisław, *Tylman z Gameren architekt polskiego baroku*, Wrocław-Warszawa 1973

KARTA PO WYPEŁNIENIU PODLEGA OCHRONIE NA PODSTAWIE PRZEPISÓW PRAWA AUTORSKIEGO

26. Adnotacje o inspekcjach, informacje o zmianach (daty, imiona i nazwiska wypełniających)

23. Źródła ikonograficzne i fotografie (rodzaj, miejsce przechowywania, sygnatury)

Ranisch Barthel, *Beschreibung aller Kirchengebäude der Stadt Danzig*, Danzig 1695.

27. Załączniki

8



1. Miejscowość <b>GDAŃSK</b>	2. Obiekt (nazwa jak w karcie) <b>Kaplica paraf. p.w. Ducha Św., tzw. Kaplica Królewska</b>	3. Zawartość wkładki (nazwa obiektu lub materiału uzupełniającego) <b>12. Autorzy, historia obiektu, określenie stylu - ciąg dalszy</b>
---------------------------------	--	--

W 1838 r. przeprowadzono pierwszy duży remont świątyni (inspektor budowl. Stein), prawdopodobnie wówczas dodano wzdłuż ścian drewniane empory a łuki nad przejściem do aneksów w bocznych kamieniczkach podniesiono do wysokości sklepień.

W tym czasie K. Meyerheim wykonał malowidła przedstawiające 4 ewangelistów na żagielkach pod kopułą. W 1877 r. Albert Renne pokrył freskami kopułę i odnowił już istniejące

W latach trzydziestych niemieckie władze konserwatorskie prowadziły prace w obrębie fasady (rekonstrukcja elementów kamieniarki).

W marcu 1945 roku kaplica uległa wypaleniu i częściowemu zniszczeniu. Uszkodzone zostały sklepienia, dach i częściowo latarnia kopuły. Frontowa ściana i filary odchyliły się od pionu, nadwyrężone też zostały żagielki i łuki dźwigające bęben kopuły. Zachodnia kamieniczka legła w gruzach do poziomu parteru, wschodnia utraciła szczyt.

27 czerwca 1948 r. poświęcono odbudowaną Kaplicę przywracając ją do kultu, ale prace wykończeniowe trwały nadal.

11 września 1983 r. w trzechsetną rocznicę Odsieczy Wiedeńskiej, w ścianę frontową zach. kamieniczki wmurowano tablicę pamiątkową autorstwa gdańskiego rzeźbiarza Stanisława Wyrostka.

31 marca 1991 przeniesienie tytułu parafii na powrót do Bazyliki Mariackiej, a Kaplica Królewska zaczęła pełnić funkcje kaplicy rektorskiej.

We wrześniu 1994 r. powołano Komitet Rewaloryzacji Kaplicy Królewskiej.

Kaplica **barokowa**, nawiązująca wyraźnie do grupy włoskich kościołów k. XVI i pocz. XVII stulecia, łączących układ centralny z podłużnym, przypomina szczególnie rozplanowanie rzymskiego kościoła barnabیتów S. Carlo ai Catinari z lat (1612-1620), architekta Rosata Rosatiego. Widoczne są w niej również wpływy holenderskie (pseudo-wieżyczki flankujące kopułę).

Wkładkę założył mgr Krystyna Babnis, IX-XII 1996  
(imię, nazwisko, data)

Miejsce przechowywania negatywów ROSIOŚK w Gdańsku.



1. Miejscowość <b>GDAŃSK</b>	2. Obiekt (nazwa jak w karcie) <b>kaplica par. p.w. Ducha Świętego tzw. Kaplica Królewska</b>	3. Zawartość wkładki (nazwa obiektu lub materiału uzupełniającego) <b>13. OPIS ciąg dalszy</b>
---------------------------------	--	---

skrzydłami ułożonymi w półkolistą formę;

boczne - prostokątne w uszakowym, profilowanym obramieniu z zaakcentowanym nadprożem i mocno wysuniętym, gierowanym, półkolistym przyczółkiem.

W poziomie piętra 3 duże, prostokątne okna w profilowanym, uszakowym obramieniu. Środkowe osadzone nieco niżej niż skrajne, tak, że dekoracja w strefie podokiennej (dwie girlandy, wstążki i draperia ze stylizowanym motywem woluty po bokach) wchodzi w pole przyczółka nad portalem środkowym. W polu nadproża prostokątna czarna płyta inskrypcyjna (tekst w Załączniku), przyczółek zwieńczony łukiem odcinkowym, w przewężeniu nadproża dwie uskrzydłone główki anielskie, wzdłuż bocznych obramień długie zwisy festonowe. Nad oknem kartusz herbowy (Orzeł, Pogoń i Janina), podtrzymywany przez anioły, zwieńczony zamkniętą koroną królewską na rozpostartych skrzydłach orła; podstawę kartusza stanowią stylizowane liście akantu, boki flankowane dwoma festonami.

Okna skrajne z trójkątnym przyczółkiem o przerwaniu belkowania, festonem z kwiatów i wstążek w strefie podokiennej i dwoma zwisami festonowymi wzdłuż dłuższych boków. Ponad oknami - na poziomie głowic pilastrów - festony z kokardami.

Pilastry na wysokim cokole z pseudo-jońską głowicą wzbogaconą motywem orła i festonem, wewnętrzne krawędzie środkowej pary - zdwojone.

Belkowanie przełamane na osiach pilastrów, o masywnym, profilowanym i mocno wysuniętym gzymsie. Ponad nim attyka balustradowa o rytmie tralek przerywanym na osiach okien i pilastrów za pomocą słupków z dekoracją rzeźbiarską (maszkarony i kiście owoców).

Wysoki, ośmioboczny tambur kopuły rozczłonkowany prostokątnymi otworami okiennymi (na osi fasady w miejscu okna prostokątny otwór drzwiowy z trójkątnym przyczółkiem i festonem) i płaskimi spływami wolutowymi (przyporami). Na sześciu z nich (od strony wsch., pn. i zach.) dekoracja rzeźbiarska - maszkarony i festony. Ponad oknami gierowane belkowanie z wysuniętym gzymsem koronującym.

Kopuła zwieńczona ośmioboczną latarnią z owalnymi okienkami i kopułką z krzyżem. Ponad skrajnymi osiami fasady dwie ażurowe glorieety - z półkolistymi arkadami na pięciobocznych filarach, z kopułą i krzyżem w zwieńczeniu. Dekoracja rzeźbiarska na łukach arkad o motywach festonowych.

**Fasada bliźniaczych kamieniczek bocznych** - trzyosiowa, trzykondygnacyjna z jednoosiowym, rzeźbiarsko opracowanym szczytem, tynkowana gładko.

W pierwszej kondygnacji, na osi otwór drzwiowy o lekko sfazowanym ościeżu, zamknięty łukiem obniżonym. Ponad nim dekoracyjnie opracowane, wystające z lica ściany 3 klince, niżej para impostów i leżąca w dolnej części ościeża para pseudoimpostów (dekoracja rzeźbiarska: główka aniołka, gałązka różana, rozeta kwiatowa, raut). Nad klincami gzyms wieńczący portal.

Ponad portalem w kamienicze zachodniej prostokątna tablica z inskrypcją (tekst w Załączniku). Obramienie uszakowate, w zwieńczeniu medalion z głową króla Jana III, dekoracja rzeźbiarska z motywem woluty, festonu i liści akantu.

Szczyt kamienicy obramiony dwoma spływami wolutowymi, zamknięty od góry gzymsem o linii płaskiego łuku odcinkowego, zwieńczony sterczyną ze stylizowaną szyszką na cokole, flankowaną dwoma festonami. Pod wolutami krótki odcinek gzymsu, wsparty kroksztynem po stronie zewnętrznej szczytu, nad wolutą po zewnętrznej - kulista sterczyna. W górnej płaszczyźnie szczytu, ponad oknem, dekoracja rzeźbiarska w formie festonu z długimi zwisami bocznymi, podobny rodzaj zdobienie na bocznych płaszczyznach spływów wolutowych.

**południowa** od podwórza plebanii: jednoosiowa, dwukondygnacyjna, tynkowana. Na osi w przyziemiu portal zamknięty łukiem obniżonym ponad nim wysoka wnęka zamknięta półkoliście (oba łuki w licu ceglany), po obu jej stronach metalowe końcówki kotwi spinających ściany budynku. Górną krawędź elewacji wieńczy przerwany na osi gzyms. Dwie przypory flankujące południowe okno tamburu pozbawione dekoracji, w środkowej płaszczyźnie dachu kopuły złożony herb (inicjał biskupa Cypriana K. Wolickiego) z datą 1770.

**wschodnia:** dwuosiowa, trzykondygnacyjna. W partii dolnej lico ceglane, wyżej tynkowana. W skrajnej osi pn. w przyziemiu - prostokątna, tynkowana wnęka zamknięta łukiem odcinkowym z niszą po środku. W jej wnętrzu kamienna figura św. Róży. W skrajnej osi pd. - dwa otwory okienne: w przyziemiu prostokątne, okratowane, zamknięte łukiem odcinkowym; na piętrze małe, prostokątne (zakrystia).

**zachodnia:** czteroosiowa, trzykondygnacyjna, tynkowana gładko, bez ozdób i podziałów, zwieńczona profilowanym gzymsem koronującym, wejście w skrajnej osi pd. W dachu na osiach wewnętrznych dwie wystawki.

#### WNĘTRZE:

Kaplica właściwa usytuowana na drugiej kondygnacji budynku, wyodrębniona wyraźnie jej centralna część pod kopułą otwartą 4 półkolistymi arkadami na boczne przęsła okalające. Przylegające od wsch. i zach. wnętrza piętra obu kamienic bocznych (aneksy), otwierają się na kaplicę niską arkadą o łuku obniżonym.

Cztery arkady przęsła środkowego, wsparte na 5 bocznych filarach przechodzą za pośrednictwem żagielków w ośmioboczny tambur, jego początek akcentuje mocno wysunięty, profilowany gzyms na kroksztynie. Gzyms ten stanowi zarazem galerijkę dostępną przez drzwi w północnej ścianie tamburu. Tambur, czasza kopuły i latarnia bez wewnętrznych podziałów architektonicznych. W tamburze 7 prostokątnych otworów okiennych a od pn. drzwiowy, czasza kopuły polichromowana, w latarni 8 owalnych okienek.

Filary z małą kamienną bazą, opięte 4 spływającymi do ziemi gurtami; profilowany mocno wysunięty gzyms oddziela część sklepienną. Gurty rozdzielają też 8 przęseł bocznych, przesklepionych krzyżowo. W aneksach stropy płaskie; wschodni wyższy (strop na poziomie II piętra kamieniczki) przedzielony ścianką parawanową wydzielającą od pd. małą zakrystię; zachodni niższy (poziom stropu odpowiada podziałowi elewacji).

Ściana południowa kaplicy zaakcentowana półkoliście zamkniętymi wnękami.

W ścianie północnej 3 prostokątne otwory okienne a w przęsłach skrajnych półkoliście zamknięte wnęki. W pd. ścianie południowo-wschodniego przęsła kaplicy właściwej otwór drzwiowy prowadzący na teren plebanii; w przęśle północno-zachodnim jednobiegowe, strome schody głównej klatki schodowej, prowadzące do położonych w poziomie parteru

Wkładkę złożył mgr Krystyna Babnis, IX-XII 1996

(imię, nazwisko, data)

Miejsce przechowywania negatywów ROSIOŚK w Gdańsku



drzwi wejściowych.

Większość arkad spięta metalowymi ściągam.

Oba aneksy oświetlone 3 oknami od pn. a zachodni dodatkowo 3 oknami w ścianie zachodniej.

W pd. części kamieniczki zachodniej - klatka schodowa, dostępna także z poziomu kaplicy (drzwi w pd. ścianie zachodniego aneksu).

Parter: pod zasadniczą częścią kaplicy - centralnie usytuowana sień przejazdowa, z której wejścia prowadzą do bocznych pomieszczeń pełniących niegdyś rolę krypty pochówkojstnicy a dziś gospodarczo-magazynowe. W parterze wschodniej kamieniczki pomieszczenie mieszkalne dostępne od ulicy Św. Ducha i poprzez klatkę schodową w zabudowplebanii od strony południowej. Na parterze zachodniej 3 mniejsze pomieszczenia w amfiladzie z klatką schodową w pd.-zach. narożniku, dostępne od ulicy Św. Ducha i Podkram:

Drugie piętro kamieniczki zachodniej: pomieszczenia mieszkalne plebanii.

Poddasze obu kamieniczek: pomieszczenia mieszkalne.

#### **WYPOSAŻENIE:**

Wobec niezachowania się żadnego z elementów dawnego wyposażenia, we wnętrzu dominuje wystrój współczesny - m.in. ołtarz i kazalnica ceramiczna autorstwa J. Karczewsece są tu również fragmenty dawnego wyposażenia głównie z kościoła św. Jana w Gdańsku:

- 2 zwieńczenia z kaplicy Kramarzy (k. św. Jana, 1 poł. XVII w.)

- 7 putt (XVII/XVIII w.)

- balustrada schodów do Biblioteki Z. Zappia (k. św. Jana, 1689 r.)

- figura anioła (2 poł. XVII w.)

- rzeźby J.H. Meissnera pochodzące z dużych organów mariackich i z małych organów kościoła św. Jana (2 poł. XVIII w.)

- "Wypędzenie z raju" - frag. boazerii klatki schodowej (poł. XVIII w.)

- scena płaskorzeźbiona "Maria Magdalena obmywająca stopy Chrystusa" (poł. XVIII w.)

- 2 reflektory do kinkietów (XVIII w.)

#### **INSTALACJE:**

Elektryczna, grzewcza (od 1980 r.) i nagłaśniająca.

#### **Teksty inskrypcji:**

- na tablicy z czarnego marmuru umieszczonej w fasadzie nad oknem środkowym:

„QVIS POTERIT PRAEVALEREVT || AEDIFICET TIBI DIGNAM DO || MUM SI COELVM ET COE || LI COELORVM CAPERE TE NEQVEVNT || Paral.2.C.2.v.6"

- na srebrnej tablicy wmurowanej podczas zakładania kamienia węgielnego: ANNO M.DC.LXXVIII || XXI. Julii || Summo Pontifice || INNOCENTIO XI. || Imperatore Romanorum || L

POLDO I. || Poloniarum Rege || Joanne III. || Episcopo Vladislaviensis et Pomeraniae || STANISLAO SARNOVIO || Palatino Pomeraniae || VLADISLAO || COMITE † Dönhoff || Aus

zelo Regio, Directore || Curque Episcopali || In Honorem S. Spiritus || In memoriam S.S. Joannis Baptistae || et Andreae Apostoli || Ex pio Gedani hoc anno defuncti || Archi- Episc

Gnesnensis et || Regni Primatis || ANDREAE OLSZOVII || Legato Extruebatur || Lapidem angularem consecravit || JOACHIMVS de HIRTEMBERG || PASTORIVS, Proto-Notarius ,

tolicus, canon. Chelmen. Decanus, Parochus et Officialis Gedanensis, et per Pomeraniam, Sacrae Regiae Majestatis Poloniae Secretarius, Commissarius et Historiographus Polo

- na tablicy wmurowanej w 1983 r. w 300-setną rocznicę Odsieczy Wiedeńskiej:

JANOWI III SOBIESKIEMU W TRZECHSETNĄ ROCZNICĘ ODSIECZY WIEDEŃSKIEJ. DIECEZJA GDAŃSKA. 1983.



1. Miejscowość.....GDĄŃSK

2. Gmina.....

3. Województwo.....gdańskie

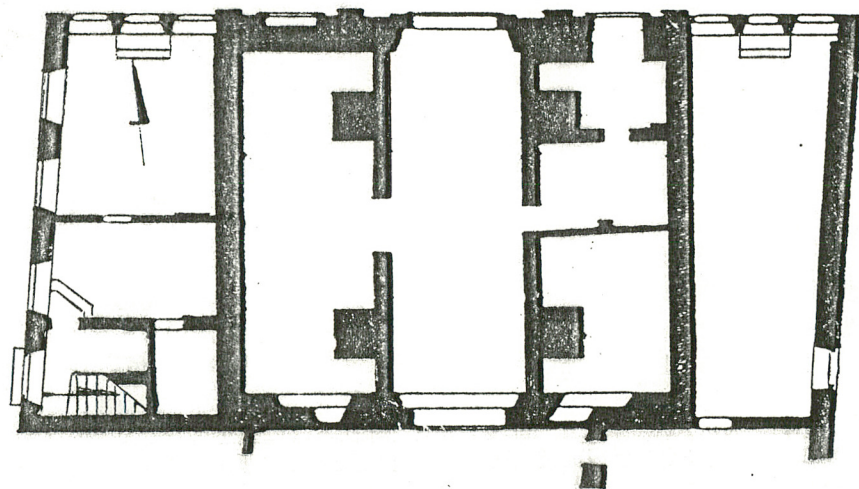
4. Obiekt (nazwa jak w karcie)

Kaplica parafialna  
p.w. Ducha Świętego,  
tzw. Kaplica Królewska

5. Zawartość wkładki (nazwa materiału uzupełniającego)

Rzut i przekrój kaplicy

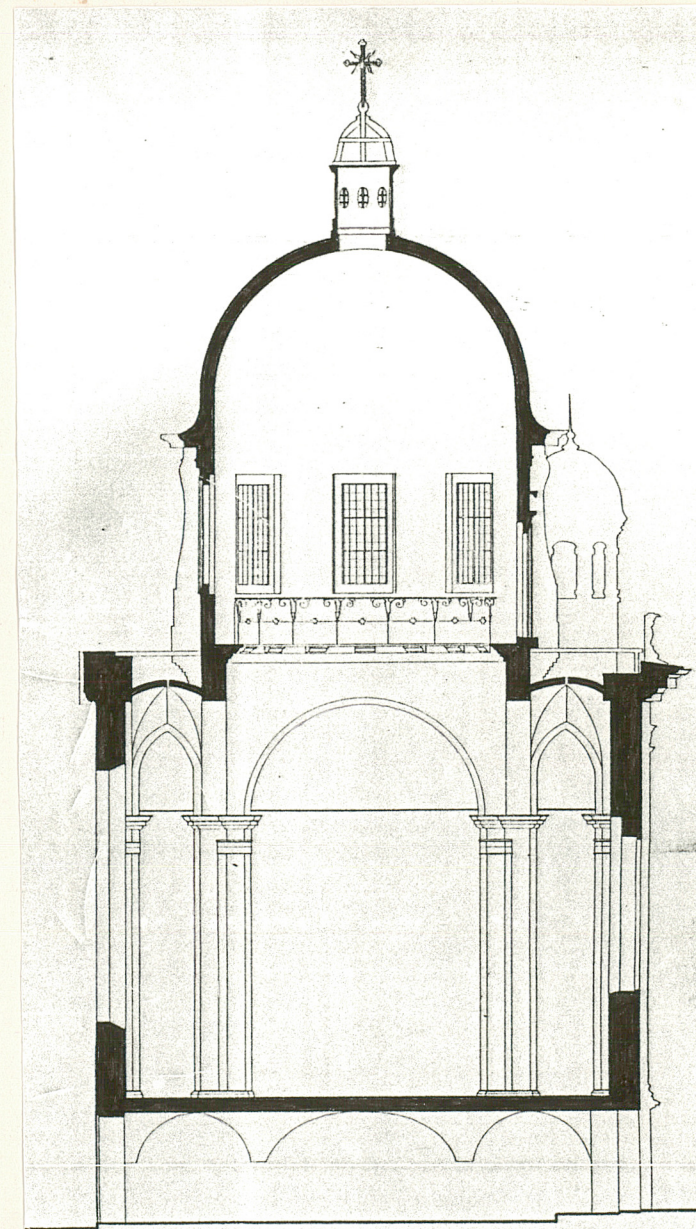
1.



1. Rzut parteru kaplicy.

2. Przekrój kaplicy.

2.



Wkładkę założył: mgr Krystyna Babnis, IX-XII 1996 r.

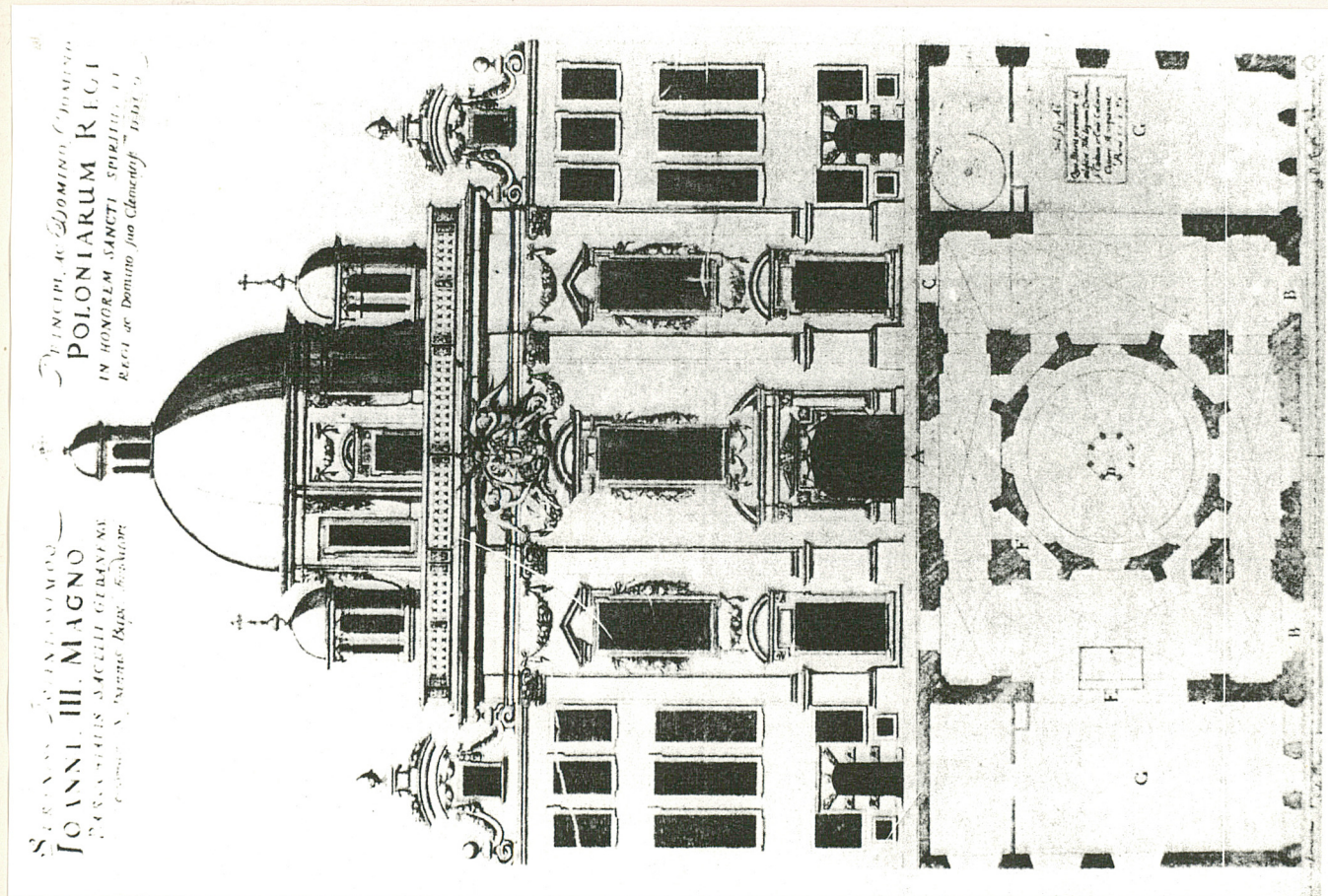
(imię, nazwisko, data)  
ROSIOŚK w Gdańsku

Miejsce przechowywania negatywów: .....

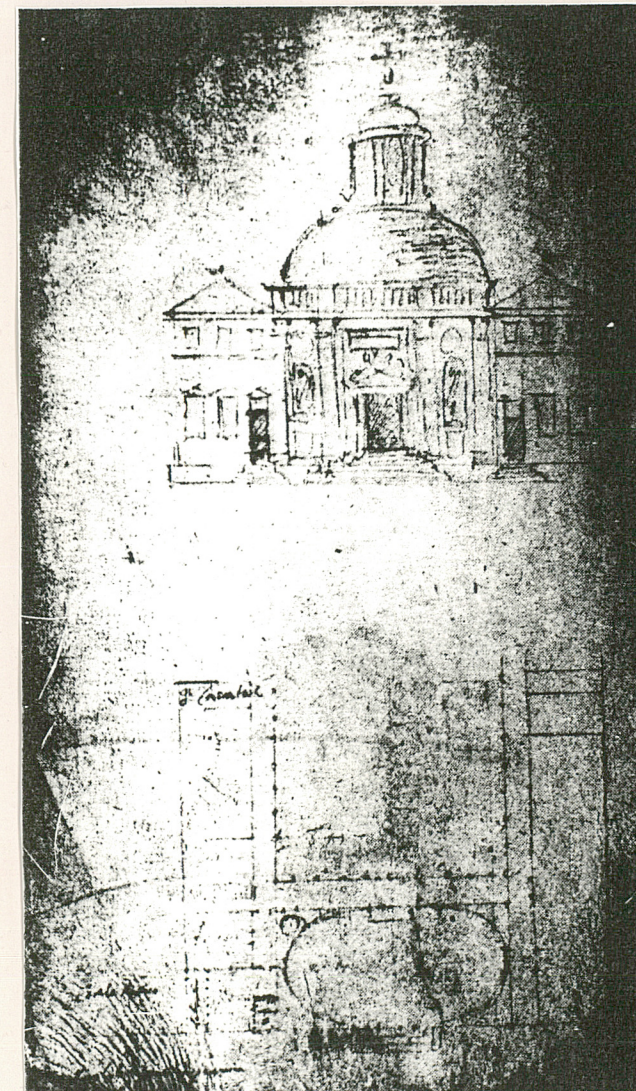


1. Miejscowość.....	4. Obiekt (nazwa jak w karcie)	5. Zawartość wkładki (nazwa materiału uzupełniającego)
GDĄŃSK	Kaplica parafialna	Materiały archiwalne
2. Gmina.....	p.w. Ducha Świętego,	
3. Województwo.....	tzw. Kaplica Królewska	
gdańskie		

1.



2.



1. Fasada i rzut kaplicy wg B. Ranischa.
2. Domniemany pierwszy projekt kaplicy, rys. Tylmana z Gameren.

Wkładkę założył: mgr Krystyna Babnis, IX- XII 1996 r.

(imię, nazwisko, data)

Miejsce przechowywania negatywów: ROS i OŚK wGdańsku



1. Miejscowość ..... GDĄSK	4. Obiekt (nazwa jak w karcie) Kaplica parafialna p.w. Ducha Świętego tzw. Kaplica Królewska	5. Zawartość wkładki (nazwa materiału uzupełniającego)  Dokumentacja fotograficzna
2. Gmina .....		
3. Województwo ..... gdańskie		

1.



2.



3.



1. Kaplica Król. - widok od północnego-zachodu.

2. Szczyt kamieniczki wschodniej.

3. Parter kamieniczki wschodniej.

Wkładkę założył: mgr Krystyna Babnis, IX-XII 1996 r.

(imię, nazwisko, data)

Miejsce przechowywania negatywów: ROSIOŚK w Gdańsku



4.



5.



6.



4. Portal główny.

5. Okno środkowe z tablicą inskrypcyjną i kartuszem.

6. Obrazowanie okna bocznego.



1. Miejscowość.....GDANSK	4. Obiekt (nazwa jak w karcie) Kaplica parafialna p.w. Ducha Świętego, tzw. Kaplica Królewska	5. Zawartość wkładki (nazwa materiału uzupełniającego)  Dokumentacja fotograficzna
2. Gmina.....		
3. Województwo.....gdańskie		

7.



7. Odsłonięte fundamenty fasady.

8.



8. Tablica pamiątkowa na fasadzie kamieniczki zachodniej.

9.



9. Elewacja wschodnia - przyziemie.

Wkładkę założył: mgr Krystyna Babnis, IX-XII 1996 r.  
(imię, nazwisko, data)

Miejsce przechowywania negatywów: ROSIOSK w Gdańsku



10.



11.



12.



10. Figura św. Róży - elewacja wschodnia.

11. Sień przejazdowa - widok od podwórza plebanii.

12. Pomieszczenie gospodarcze na parterze pod kaplicą.



1. Miejscowość.....	4. Obiekt (nazwa jak w karcie)	5. Zawartość wkładki (nazwa materiału uzupełniającego)
GDĄŃSK	Kaplica parafialna	Dokumentacja fotograficzna
2. Gmina.....	p.w. Ducha Świętego,	
3. Województwo.....	tzw. Kaplica Królewska	
gdańskie		



13. Elewacja południowa.

14-15. Podwórze plebanii mariackiej.

Wkładkę założył: mgr Krystyna Babnis, IX-XII 1996 r.

(imię, nazwisko, data)

Miejsce przechowywania negatywów: ROSIOŚK w Gdańsku



16.



18.



17.



19.



16. Wnętrze - żagielki, tambur, kopuła.

18. Wnętrze kopuły.

17. Wnętrze - widok na część prezbiterialną.

19. Wnętrze - widok w kierunku zachodnim.



1. Miejscowość.....	GDĄSK	4. Obiekt (nazwa jak w karcie)	5. Zawartość wkładki (nazwa materiału uzupełniającego)
2. Gmina.....		Kaplica parafialna	
3. Województwo.....	gdańskie	p.w. Ducha Świętego, tzw. Kaplica Królewska	Dokumentacja fotograficzna

20.



20. Kompozycja rzeźb na ścianie południowej.

21.



21. Kuta balustrada schodów wiodących z kaplicy ku wyjściu.

Wkładkę założył: mgr Krystyna Babnis, IX-XII 1996 r.  
(imię, nazwisko, data)

Miejsce przechowywania negatywów: ROSIOŚK w Gdańsku



22.



22. Aneks prezbiterialny - ścianka  
wydzielająca zakrystię.

23.



23. Drzwi wiodące z kaplicy na plebanię.