

1. Obiekt

Willa miejska

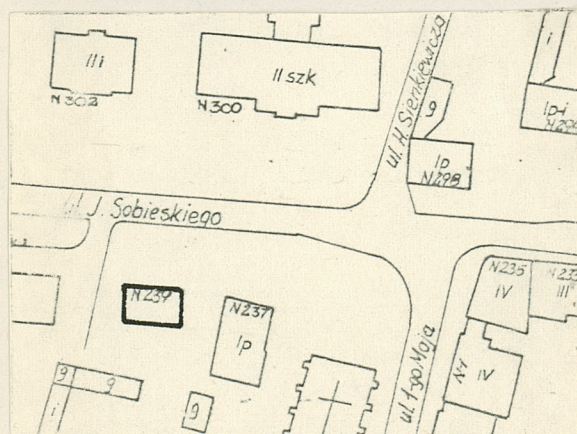
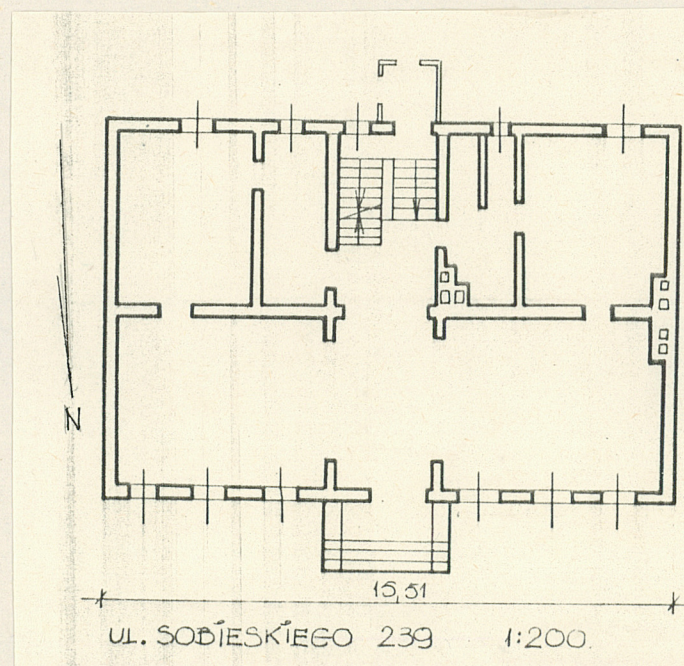
2. Czas powstania

ok. końca XIXw.

3. Miejscowość

Wejherowo

11 Zdjęcia, plan sytuacyjny, rzuty



4. Adres

ul. Sobieskiego 239

nr hipoteczny

5. Przynależność administracyjna

województwo gdańskie

gmina /pow. Wejherowo

6. Poprzednie nazwy miejscowości

niem. Neustadt Westpr.

7. Przynależność administracyjna
przed 1 VI 1975

województwo gdańskie

powiat wejherowski

8. Właściciel i jego adres

Ministerstwo Kultury i Sztuki

9. Użytkownik i jego adres

Muzeum Piśmiennictwa i Muzyki
Kaszubsko-Pomorskiej

10. Rejestr zabytków

Nr 1043 data 20.07.1988

autor zdjęć
data wykonania
miejsce przechowywania negatywów

Artur Wołosewicz
05. 1979r.

PP PKZ O/Gdańsk

12. Autorzy, historia obiektu, określenia stylu.

Przed 1970r.- Urząd Gminny- parter
piętro-mieszkania prywatne.
Od II poł. 1970 w posiadaniu KM
Od 20.IV.1972r.- Muzeum.

13. Opis (sytuacja, materiał i konstrukcja, rzut, bryła, elewacje, dach, wnętrze wyposażenie, instalacje)

Budynek wolnostojący, usytuowany po południowej stronie ulicy w linii jej zabudowy, z elewacją frontową od północy.
Wzniesiony z cegły, tynkowany z dekoracją wykonaną w narzucie, stropy, klatka schodowa i podłogi drewniane, dach kryty płaskim eternitem.
Założony na planie prostokąta z dłuższym bokiem równoległym do ulicy.
Bryła budynku zwarta na cokole podpiwniczona całkowicie, 1-kondygnacyjna przykryta dachem dwuspadowym z kalenicą równoległą do dłuższej osi. Na środku północnej połaci wystawka przykryta osobnymi daszkiem dwuspadowym.
Elewacja północna symetryczna 7-osiowa, z 3-osiową wystawką na środku, wejście na środku. W podstawach otworów okiennych i pod okapem - gzymsy ciągłe. Otwory okienne prostokątne w profilowanych opaskach, ponad każdym odcinek gzymsu. Otwór wejściowy zamknięty półkoliście. Otwory okienne wystawki również zamknięte półkoliście.
Okna dwuskrzydłowe z nadświetleniem wtórne. Drzwi dwuskrzydłowe z półkoliście zaznaczonym nadświetleniem.
Elewacja wschodnia posiada podziały horyzontalne jak elewacja północna, w partii przyziemia zamarkowane profilowanymi listwami trzy otwory okienne. Powyżej w partii poddasza trzy prostokątne otwory okienne ze współczesną stolarką.
Elewacja zachodnia rozwiązana podobnie/ w przyziemiu zamarkowane dwa otwory w partii poddasza również/.
Elewacja południowa bez detalu z wejściem na środku i czterema otworami okiennymi po bokach.
Wnętrze pozbawione elementów zabytkowych.
Budynek posiada instalację elektryczną, wod.-kan., gazową, oraz ogrzewanie centralne.

14. Kubatura	15. Powierzchnia użytkowa	16. Przeznaczenie pierwotne mieszkalne	17. Użytkowanie obecne placówka muzealna
18. Prace budowlane i konserwatorskie, ich przebieg i dokumentacja Rem. kap. w 1971r. z adaptacją dla potrzeb muzeum, z wprowadzeniem c.o.		19. Stan zachowania (fundamenty, ściany zewnętrzne, ściany wewnętrzne, sklepienia, stropy, konstrukcje dachowe, pokrycie dachu, wyposażenie i instalacje) Dobry. Przyziemie wykazuje ślady zawilgocenia.	
20. Najpilniejsze postulaty konserwatorskie Obiekt nie nadaje się w tej chwili dla potrzeb muzealnych.			

21. Akta archiwalne (rodzaj akt, numer i miejsce przechowywania)

22. Bibliografia

23. Źródła ikonograficzne i fotografie (rodzaj, miejsce przechowywania, sygnatury)

24. Uwagi różne

25. Wypełnił

26. Sprawdził

27. Załączniki