

A B C D E F G H I J K L Ł M N O P R S T U V W X Y Z Nr

POMORSKIE

6337

1. Obiekt

DOM LETNISKOWY OB. DOM MIESZKALNY

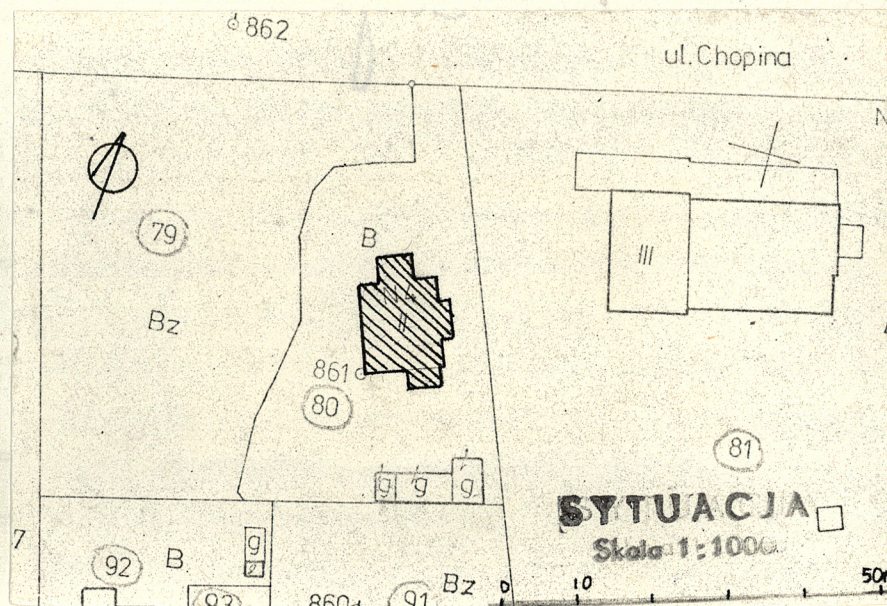
2. Czas powstania

1887 r.

3. Miejscowość

U S T K A

11. Zdjęcia rzut, przekrój, sytuacja, orientacja



4. Adres

ul. Chopina 4

nr hipoteczny KW - brak

obr. 11, nr dz. 80, nr jedn. rej. 343

5. Przynależność administracyjna

województwo śląskie

gmina Ustka

pow. SEPUŚC

6. Poprzednie nazwy miejscowości

Stolpmünde

7. Przynależność administracyjna  
przed 1 VI 1975

województwo koszalińskie

powiat śląski

8. Właściciel i jego adres

Skarb Państwa

Rej. Przedsiębiorstwo Gospodarki  
Komunalnej i Mieszkaniowej  
Ustka ul. Boh. Stalingradu 5

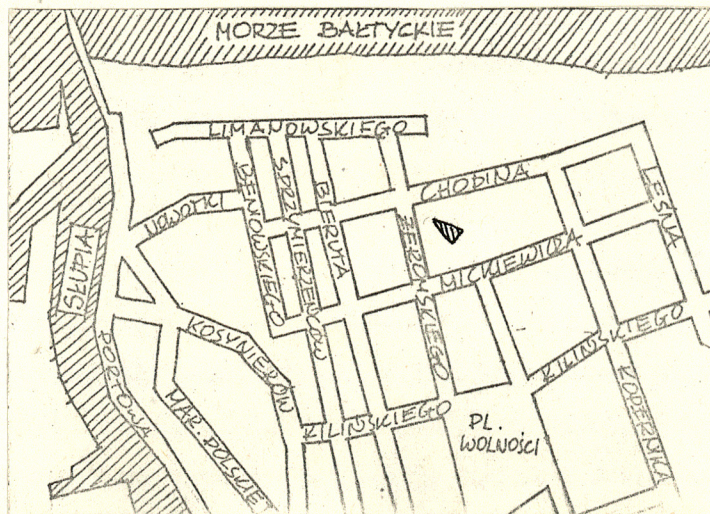
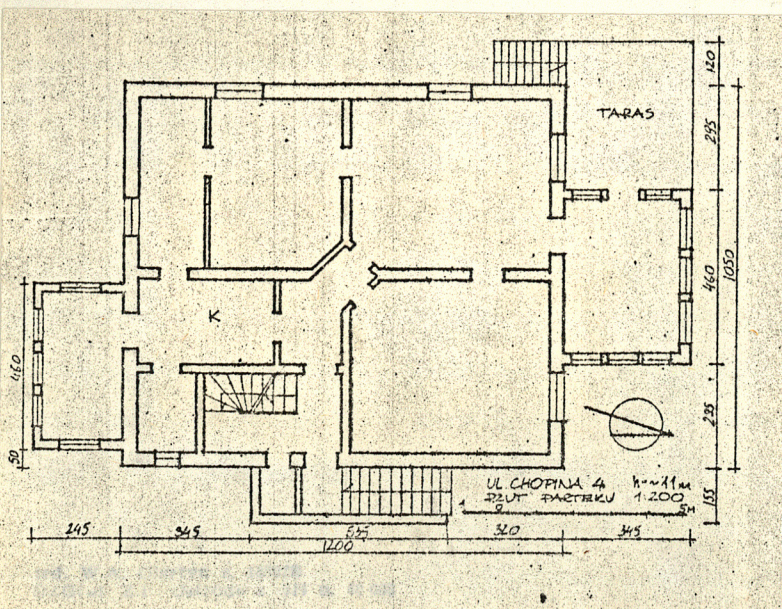
9. Użytkownik i jego adres

Rej. Przedsiębiorstwo Gospodarki  
Komunalnej i Mieszkaniowej  
Ustka  
ul. Boh. Stalingradu 5

10. Rejestr zabytków

Nr 363

data 27.04.1998





Dawniej budynek o charakterze domu letniskowego, położony był w willowej dzielnicy Ustki przy ulicy Park Str. pod nr 5.

Wolnostojący dom mieszkalny, usytuowany na ogrodzonej posesji położonej po pdn. stronie ulicy Chopina, na odcinku między ulicami Kopernika i Żeromskiego. Przy pdn. granicy posesji usytuowany jest murowany budynek gospodarczy, zaś w części zach. ogród warzywno-owocowy.

Budynek murowany, otynkowany;

- ściany piwnic, ściany zewnętrzne i wewnętrzne konstrukcyjne z pustaków cementowych, ścianki działowe z pustaków i cegły, przepierzenia drewniane;
- strop nad suteroną i stropy wyższych kondygnacji drewniane, belkowe;
- tynki zewnętrzne cementowo-wapienne, wewnętrzne wapienno-piaskowe;
- więźba dachowa drewniana o konstrukcji płatwiowo-kleszczowej;
- dach bryły głównej i werandy pn. pokryty papą asfaltową; daszek werandy pdn. pokryty dachówką cementową, zakładkową i ceramiczną karpiówką;
- schody zewnętrzne betonowe, schody na taras pn. zaopatrzone w dekoracyjną metalową balustradę; schody wewnętrzne drewniane, policzkowe, zabiegowe z drewnianą tralkową balustradą,
- posadzka w piwnicy cementowa, w hallu i w pomieszczeniach mieszkalnych podłogi białe częściowo pokryte płytą pilśniową;
- okna skrzynkowe jedno-, dwu-, i trójskrzydłowe z nadświetleniem, okna klatki schodowej pojedyncze, okna werand nietypowe, rozsuwane i stałe;
- drzwi płycinowe; zewnętrzne wejściowe dwuskrzydłowe z nadświetlem i z przeziernikami zabezpieczonymi metalową kratą; drzwi wewnętrzne jedno i dwuskrzydłowe pełne i szklone;
- balkon pdn. o konstrukcji drewnianej.

Rzut w kształcie prostokąta z gankiem wejściowym przy ścianie wsch., oraz z dwoma werandami : jedną przy ścianie pdn. i drugą znajdującą się na osi ściany pn., do której od strony zach. przylega obszerny taras. Wnętrze dwutraktowe z klatką schodową przylegającą do ściany wsch.

Budynek całkowicie podpiwniczony, dwukondygnacyjny, przekryty dachem dwuspadowym o kalenicy równoległej do osi podłużnej. Weranda pn. i ganek wejściowy podpiwniczone, dwukondygnacyjne, przekryte daszkami trójspadowymi. Weranda pdn. jednokondygnacyjna przekryta również daszkiem trójspadowym.

Elewacje złożone niesymetryczne, z dekoracją wykonaną w narzucie tynkowej. Cokół z pustaków nieotynkowany. Ściany pierwszej kondygnacji o fakturze baranka z boniowanymi narożnikami /bonie w tynku/; ściany drugiej kondygnacji z tynkiem na gładko. Wszystkie otwory okienne ujęte w profilowane opaski.

Wnętrza bez dekoracji, z nowymi piecami wykonanymi z oryginalnych kafli. Schody wewnętrzne i ich balustrada oraz stolarka okienna i drzwiowa wraz z klamkami zachowana w pierwotnej formie.

Instalacje : elektryczna, gazowa, wodno-kanalizacyjna; ogrzewanie piecowe.



14. Kubatura

1306,6 m<sup>3</sup>

15. Powierzchnia użytkowa

248,9 m<sup>2</sup>

16. Przeznaczenie pierwotne

Dom letniskowy

17. Użytkowanie obecne

mieszkalne

18. Prace budowlane i konserwatorskie, ich przebieg i dokumentacja

lata 60-te : przestawienie pieców;  
lata 70-te : zmiana poszycia dachowego;  
coroczne naprawy i remonty bieżące;

19. stan zachowania (fundamenty, ściany zewnętrzne, ściany wewnętrzne, sklepienia, stropy, konstrukcje dachowe, pokrycie dachu, wyposażenie i instalacje)

- fundamenty lekko spękane i zawilgocone;
- ściany zewnętrzne zawilgocone przy tarasie pn.;
- ściany zewnętrzne lekko spękane;
- stropy spękane, miejscowe zawilgocone stropu poddasza;
- konstrukcje dachowe w stanie dobrym;
- poszycie dachowe wymienione;
- wyposażenie : piece nowe, stolarka okienna i drzwiowa zdrowa;
- instalacje : elektryczna wymieniona, pozostałe w stanie dobrym;

20. Najpilniejsze postulaty konserwatorskie

- naprawa opierzenia dachu;
- naprawa tynków zewnętrznych;



21. Akta archiwalne (rodzaj akt, numer i miejsce przechowywania)

- Zakład Gosp. Kom. i Mieszk. Ustka ul. Krótka 1  
/Księgi Inwentarzowe, datowanie/
- Urząd Miejski Ustka ul. Marynarki Polskiej 40  
/Wydział Geodezji/

22. Bibliografia

23. Źródła ikonograficzne i fotograficzne (rodzaj, miejsce przechowywania, sygnatury)

- Archiwum Państwowe Słupsk ul. Sienkiewicza 21  
"Pharus-Plan" - Ostseebad - Stolpmünde
- Plan Ustki z ok. 1924r.

BB i DZ Słupsk 34M/III/7

24. Uwagi różne

25. Opracował

tekst Szymon Radziwiłowicz 06.1984 r.

imie, nazwisko, data, podpis

plany, rysunki Marek Łęcznarowicz 06.1984 r.

imie, nazwisko, data, podpis

zdjęcia lotogr. Jacek Szczesny 06.1984 r.

imie, nazwisko, data, podpis

miejsce przechowywania negatywów BB i DZ Słupsk

Karta po wypełnieniu podlega ochronie na podstawie przepisów prawa autorskiego

26. Adnotacje o inspekcjach, informacje o zmianach (daty, imiona i nazwiska wypełniających)

27. Załączniki

Wkładka nr 1



1. Miejscowość **U S T K A**  
ul. Chopina 4

2. Obiekt (nazwa jak w karcie)  
**DOM MIESZKALNY**

3. Zawartość wkładki (nazwa obiektu lub materiału uzupełniającego)  
**12 zdjęć**



1.



2.



3.

1-widok od północnego-wschodu; 2-elewacja południowa; 3-widok od południowego-zachodu; 4-schody wejściowe na taras północny;

5-weranda północna-widok od strony wschodniej; 6-weranda północna-widok od strony zachodniej; 7-weranda południowa-widok od południowego-zachodu; 8-balkon południowy; 9-ganek wejściowy; 10-drzwi zewnętrzne; 11-schody wewnętrzne; 12-okap dachu przekrywającego ganek wejściowy;



4.

Wkładkę założył: **Szymon Radziwiłowicz, 05.1984r.**

(imię, nazwisko, data)

Miejsce przechowywania negatywów: **BBiDZ Słupsk**

Wzór ODZ 1978 r.





5.



6.



7.



8.



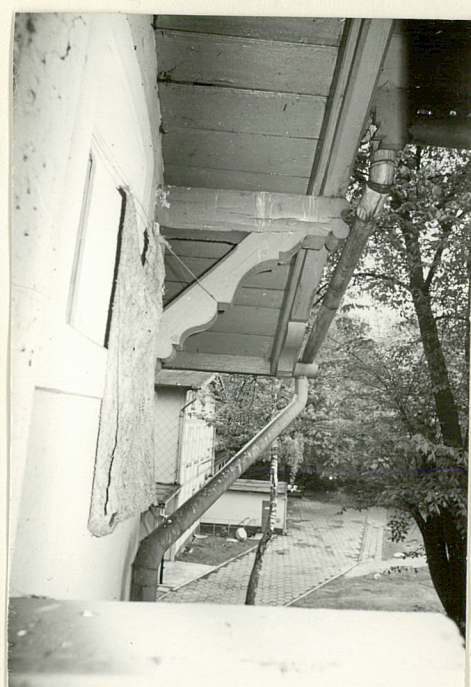
9.



10.



11.



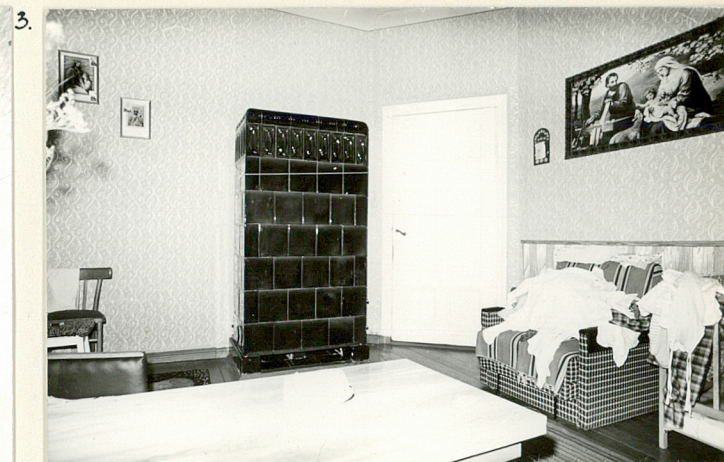
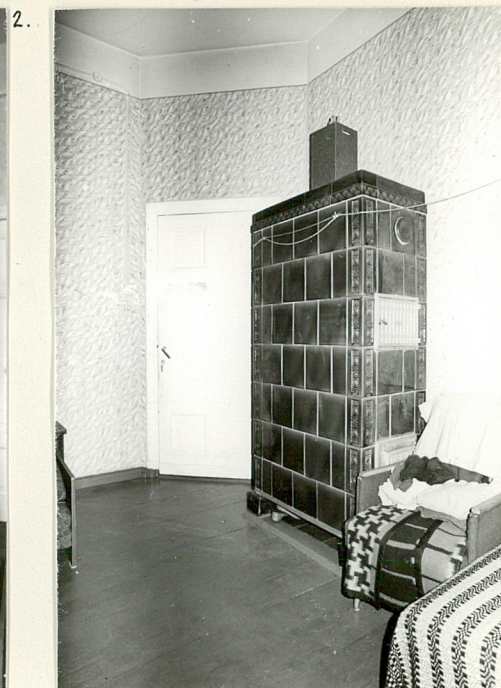
12.



1. Miejscowość **U S T K A**  
ul. Chopina 4

2. Obiekt (nazwa jak w karcie)  
**DOM MIESZKALNY**

3. Zawartość wkładki (nazwa obiektu lub materiału uzupełniającego)  
**5 zdjęć**



1-wnętrze werandy południowej; 2, 3, 4-pieco w mieszkaniu nr. 1; 5-podwórko-widok od północnego-wschodu;

Wkładkę założył: **Szymon Radziwiłowicz, 05.1984r.**  
(imię, nazwisko, data)

Miejsce przechowywania negatywów: **BBiDZ Słupsk**