

1. Obiekt

LATARNIA MORSKA

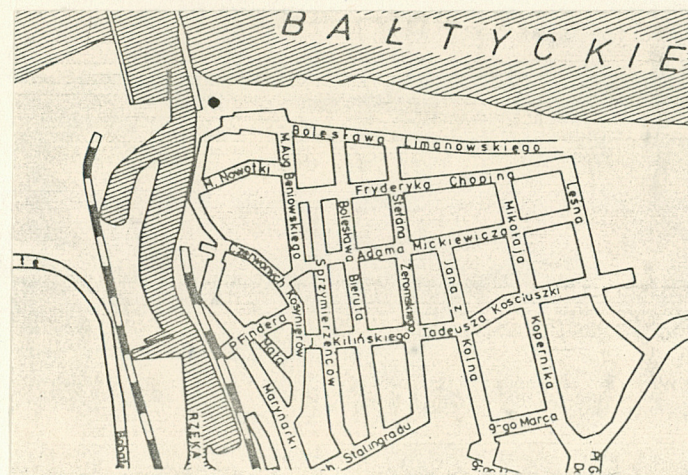
2. Czas powstania

1909

3. Miejscowość

U S T K A

11. Zdjęcia, rzut, przekrój, sytuacja, orientacja



4. Adres ul. Limanowskiego 1

nr hipoteczny KW - brak

obr.11, nr dz.1560, nr jed.rej.

5. Przynależność administracyjna

5

województwo słupskie

gmina Ustka

6. Poprzednie nazwy miejscowości

Stolpmünde

7. Przynależność administracyjna  
przed 1 VI 1975

województwo koszalińskie

powiat słupski

8. Właściciel i jego adres

Urząd Morski w Słupsku  
ul. Sienkiewicza 18

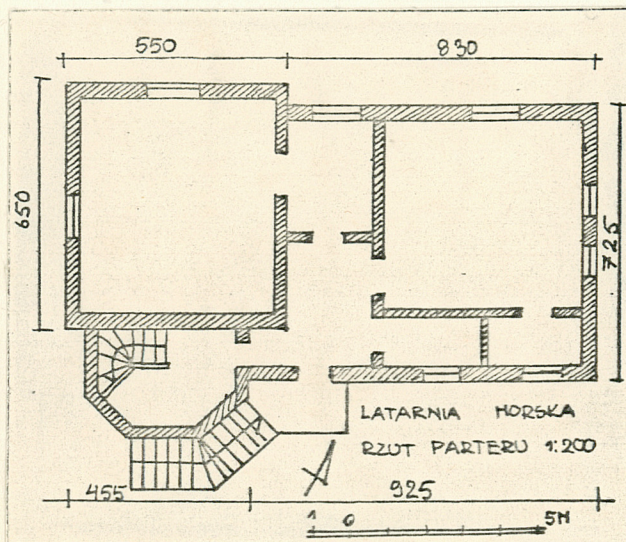
9. Użytkownik i jego adres

Urząd Morski w Gdyni

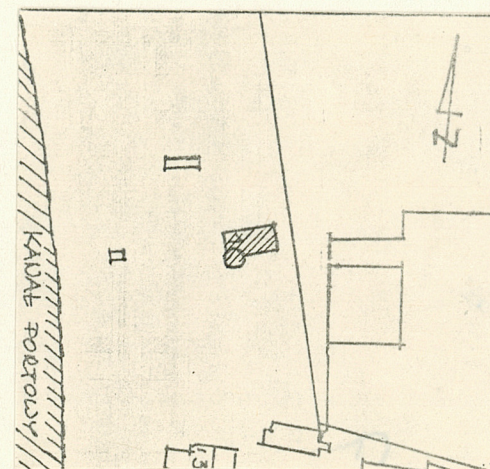
10. Rejestr zabytków

Nr 322

data 30.08.1993



SYTUACJA  
Skala 1:1000





- od 1356- rolę latarni spełniała wieża dawnego Kościoła położonego przy ob. ulicy Marynarki Polskiej;
- od 1871- na maszt przy stacji pilotów wciągano codziennie wieczorem zwykłą latarnię naftową.
- siłę światła zwiększono instalując w niej soczewkę Fresnela, dzięki temu czerwone światło latarni zawieszono na wys. 11,6 m n.p.m. widoczne było z odległości 6 mil morskich.
- 1892 - budowa stacji pilotów z ośmiokątną wieżą, na której umieszczono latarnię morską o podobnej jak poprzednio konstrukcji ale z soczewką.
- od 1904- zamiast światła czerwonego stałego, latarnia emitowała światło białe przerywane.
- 1913 - na wschodnim falochronie umieszczono syrenę przeciwmgłową o napędzie spalinowym.

Latarnia morska położona na działce nieogrodzonej, po wschodniej stronie kanału portowego, ok. 100 m od brzegu morza.

Murowana, nieotynkowana:

- fundamenty, ściany zewnętrzne oraz wewnętrzne konstrukcyjne i działowe z cegły ceramicznej pełnej,
- strop nad piwnicą staloceramiczny typu Kleina, pozostałe stropy drewniane, betonowe,
- więźba dachowa drewniana o konstrukcji krokwiowo-jętkowej,
- dach pokryty dachówką ceramiczną karpiówką, podwójnie,
- w piwnicy posadzka cementowa, w pozostałych pomieszczeniach posadzki cementowe i podłogi białe,
- schody zewnętrzne oraz w wieży granitowe, w ostatniej kondygnacji wieży schody o konstrukcji stalowej z drewnianymi stopniami.
- okna skrzynkowe w wieży krosnowe, drzwi zewnętrzne i wewnętrzne płycinowe, otwory okienne z odcinkowymi nadprożami, w wieży otwory ostrołukowe.

Rzut złożony z dwóch prostokątów i pięciobocznej w podstawie wieży. Pomieszczenia w układzie trójpasmowym, poprzecznym.

Bryła w partii wschodniej dwukondygnacyjna, przykryta dachem dwuspadowym, w partii zachodniej trójkondygnacyjna, przykryta dachem dwuspadowym. Przy ścianie południowej części zachodniej, pięcioboczna w podstawie, przechodząca w ośmiobok wieża latarni.

Elewacje nieotynkowane, z ceglanyimi gzymsami międzykondygnacyjnymi, elewację szczytową zwieńczone grzebieniowymi attykami, wieża zwieńczona szerokim gzymsiem arkadkowym.

Wyposażenie: zachowana stolarka okienna i drzwiowa z pierwotnymi klamkami.

Instalacje: wodno-kanalizacyjna, elektryczna, ogrzewanie centralne z własnej kotłowni.



<p>Kubatura</p> <p>703 m<sup>3</sup></p>	<p>15. Powierzchnia użytkowa</p> <p>179 m<sup>2</sup></p>	<p>16. Przeznaczenie pierwotne</p> <p>- latarnia morska</p>	<p>17. Użytkowanie obecne</p> <p>- latarnia morska</p>
<p>Prace budowlane i konserwatorskie, ich przebieg i dokumentacja</p>		<p>19. stan zachowania (fundamenty, ściany zewnętrzne, ściany wewnętrzne, sklepienia, stropy, konstrukcje dachowe, pokrycie dachu, wyposażenie i instalacje)</p> <ul style="list-style-type: none"> <li>- fundamenty, ściany zewnętrzne i wewnętrzne oraz stropy w dobrym stanie,</li> <li>- konstrukcja dachowa zawilgocona</li> <li>- pokrycie dachu nieszczelne</li> </ul> <p>20. Najpilniejsze postulaty konserwatorskie</p> <ul style="list-style-type: none"> <li>- uszczelnienie pokrycia dachu</li> </ul>	



21. Akta archiwalne (rodzaj akt, numer i miejsce przechowywania)

-Zakład Gospod.Kom.i Mieszk.,Ustka ul Krótka 7  
 /Księga Inwentarzowa,datowanie/;  
 -Urząd Miejski w Ustce,ul.Marynarki Polskiej 40  
 /Wydział Geodezji/;

22. Bibliografia

Monografia Ustki/w maszynopisie/  
 Z.Szultka J.Lindmajer

23. Źródła ikonograficzne i fotografia (rodzaj, miejsce przechowywania, sygnatury)

BBiDZ Słupsk  
 34M/IV/1

24. Uwagi różne

25. Opracował

tekst Marek Lęcznarowicz VIII.84

imie, nazwisko, data, podpis

plany, rysunki Szymon Radziwiłowicz VIII.84

imie, nazwisko, data, podpis

zdjęcia fotogr. Jacek Szczesny VIII.84

imie, nazwisko, data, podpis

miejsce przechowywania negatywów BB i DZ w Słupsku

Karta po wypełnieniu podlega ochronie na podstawie przepisów prawa autorskiego

26. Adnotacje o inspekcjach, informacje o zmianach (daty, imiona i nazwiska wypełniających)

27. Załączniki

wkładka nr 1



1. Miejscowość

USTKA  
ul. Limanowskiego 1

2. Obiekt (nazwa jak w karcie)

LATARNIA MORSKA

3. Zawartość wkładki (nazwa obiektu lub materiału uzupełniającego)

10 zdjęć



1.



2.



3.

1. elewacja południowa; 2. elewacja północna; 3. elewacja wschodnia;  
4. elewacja zachodnia;  
5. widok od północnego-zachodu; 6. widok od południowego-wschodu;  
7. szczyt wieży latarni z datowaniem; 8. latarnia widok ogólny;  
9. widok od północnego-wschodu; 10. widok ogólny od południowego-  
-zachodu;



4.

1978 r.

Wkładkę założył: Jacek Szczęsny 09.1984 r.  
(imię, nazwisko, data)

Miejsce przechowywania negatywów: BBiDZ w Słupsku  
jed. W.A. Olsztyn z 135/S  
OZGraf. Z.P. Ostróda z. 676 n. 40 000





5.



6.



7.



8.



9.



10.