

1 Obiekt

PENSJONAT OB. PAŃSTWOWY DOM DZIECKA

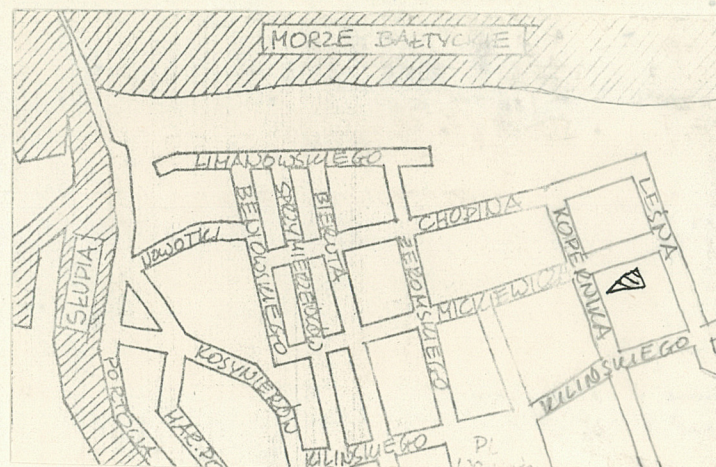
2. Czas powstania

1914-19 / 21

3. Miejscowość

U S T K A

11 Zdjęcia rzut, przekrój, sytuacja, orientacja



4. Adres

ul. Kopernika 5

nr hipoteczny KW - brak

obr.11, nr dz.259, nr jedn.rej.31

5 Przynależność administracyjna

województwo śląskie

gmina Ustka pow. śląski

6 Poprzednie nazwy miejscowości

"Stolpmünde"

7 Przynależność administracyjna
przed 1 VI 1975

województwo koszalińskie

powiat śląski

8 Właściciel i jego adres

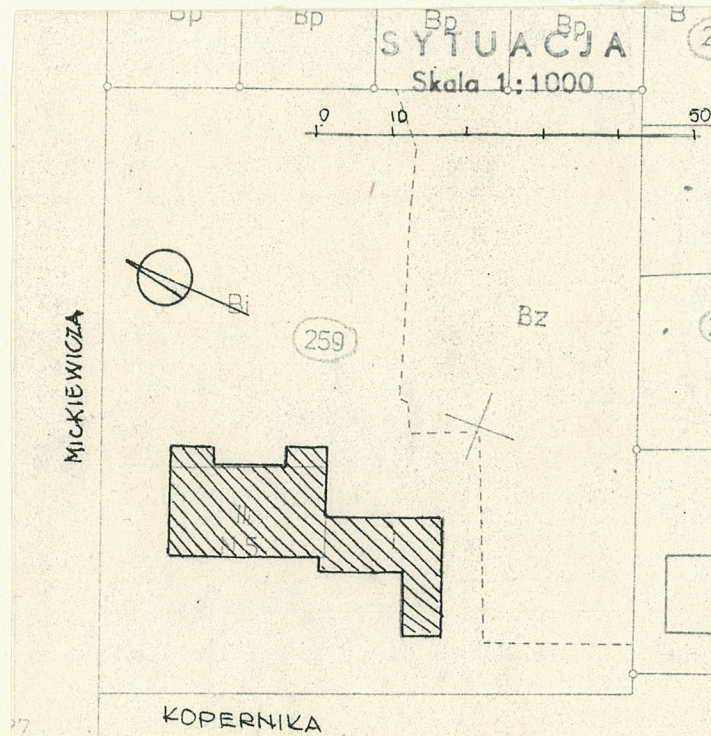
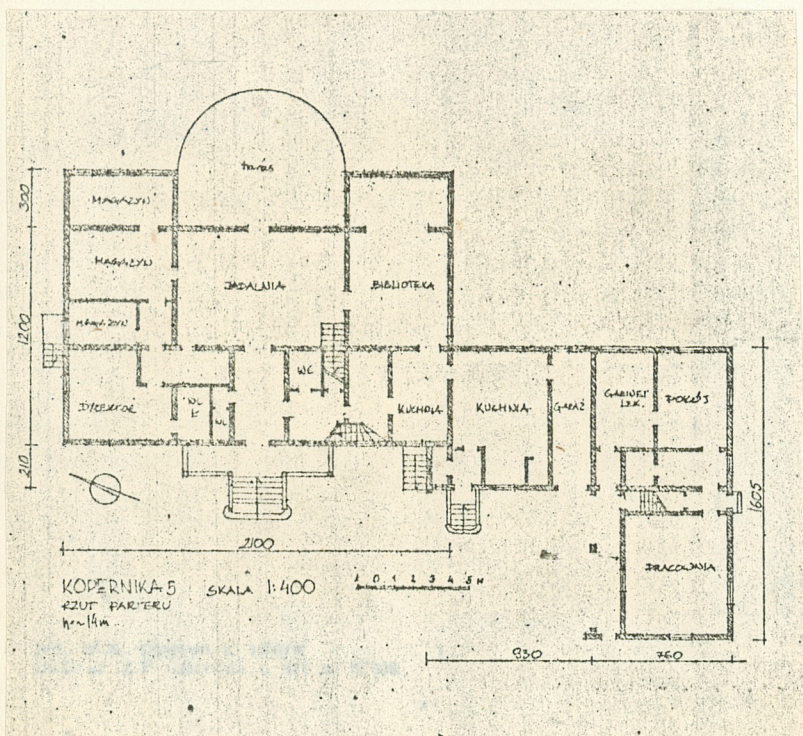
Skarb Państwa
Urząd Wojewódzki

9 Użytkownik i jego adres

Kuratorium Oświaty i Wychowa-
nia, Śląsk ul.Sienkiewicza20

10 Rejestr zabytków

Nr A-350 data 12.12.1996



12. Autorzy, historia obiektu, określenia stylu.

Pensjonat położony we wsch. części wczasowo-uzdrowiskowej Ustki przy ulicy noszącej dawniej nazwę Draheim Str.

13. Opis (sytuacja, materiał i konstrukcja, rzut, bryła, elewacje, wnętrza, wyposażenie, instalacje)

Budynek o charakterze pensjonatu, usytuowany na ogrodzonej posesji położonej po wsch. stronie ulicy Kopernika. Granicę pn. działki wytycza ulica Mickiewicza a wsch. ulica Leśna. W pdn. części działki znajduje się obszerny ogród.

Budynek murowany, otynkowany, z dekoracją wykonaną w narzucie tynkowej.

- fundamenty, ściany zewnętrzne, wewnętrzne konstrukcyjne i działowe parteru z cegły ceramicznej pełnej; ścianki działowe poddasza ryglowe o różnym wypełnieniu /cegła, płyty drewnopochodne/;
- strop nad piwnicą staloceramiczny typu Kleina; kolebka w hallu wejściowym; strop nad jadalnią ze stalowym szkieletem nośnym, nad którym wsparte są drewniane belki stropowe, do których od spodu podwieszona jest ozdobna podsufitka z płyt gipsowych; pozostałe stropy drewniane, belkowe;
- tynki zewnętrzne cementowo-wapienne, wewnętrzne wapienno-piaskowe;
- więźba dachowa drewniana o konstrukcji kleszczowo-płatwiowej;
- dach pokryty dachówką cementową, zakładkową;
- posadzka w przedsionku wejściowym i w kuchni z terakoty; w jadalni, bibliotece gabinecie dyrektora i w hallu piętra parkiet dębowy; w pozostałych pomieszczeniach podłogi z desek białych;
- schody zewnętrzne betonowe, wewnętrzne zabiegowe drewniane z ozdobną balustradą;
- stolarka okienna bryły głównej nietypowa; okna skrzynkowe, dwuskrzydłowe o drobnych podziałach z nadświetleniami; okna skrzydła pdn. zespolone, dwu i trójskrzydłowe, nowe;
- zewnętrzne drzwi wejściowe płycinowe, dwuskrzydłowe z nadświetlem; drzwi wewnętrzne płycinowe jedno i dwuskrzydłowe szklone i pełne;

Rzut części głównej prostokątny z dwoma przybudówkami w formie werand przy ścianie wsch. i z dostawionym skrzydłem pdn., założonym na planie litery "L", mieszczącym kuchnię, pomieszczenia gospodarcze i garaż.

Korpus główny budynku całkowicie podpiwniczony, dwukondygnacyjny z zagospodarowanym poddaszem, przekryty dachem czterospadowym. Wejściowy portyk kolumnowy, umieszczony na osi ściany zach. i werandy przy ścianie wsch. jednokondygnacyjne zakończenie tarasami. W połaciach zach. i wsch. umieszczone są po trzy lukarny, a w pn. i pdn. po jednej. Przybudówka pdn. jednokondygnacyjna, z podcieniem przy ścianie pn. krótszego ramienia, przekryta dachem czterospadowym złożonym, posiada facjatę i lukarnę w połaci zach. dłuższego ramienia, jedną w połaci zach. krótszego ramienia i trzy lukarny w połaci wsch. Lukarny korpusu głównego i skrzydła pdn. zwieńczone są trójkątnymi szczykami i przekryte są daszkami dwuspadowymi.

Elewacje korpusu głównego symetryczne. Ściany podłużne posiadają po pięć osi okiennych, a pn. trzy. Oś główną elewacji frontowej podkreśla czterokolumnowy portyk wejściowy poprzedzony reprezentacyjnymi schodami. Werandy przy ścianie wsch. usytuowane są na skrajnych osiach okiennych a osie środkowe podkreślone są medalionami umieszczonymi pod oknami drugiej kondygnacji. Elewacje skrzydła wsch. proste, bez dekoracji.

Pierwotny układ wnętrza czytelny. Wejście do budynku prowadzi poprzez hall sklepiony kolebką do obszernej sali jadalnej skąd przez schody umieszczone w jej pdn.-zach. narożniku wchodzi się na piętro. Drzwi umieszczone w pn. części ściany zach. jadalni prowadzą do części mieszczącej gabinet dyrektora i magazynia drzwi w ścianie pdn. do biblioteki i sekretariatu. ciąg dalszy na wkładce nr 3

<p>14. Kubatura</p> <p>część główna 3300 m³ przybudówka 747 m³</p>	<p>15. Powierzchnia użytkowa</p> <p>część główna 980 m² przybudówka 186 m²</p>	<p>16. Przeznaczenie pierwotne</p> <p>pensjonat</p>	<p>17. Użytkowanie obecne</p> <p>Dom Dziecka</p>
<p>18. Prace budowlane i konserwatorskie, ich przebieg i dokumentacja</p> <p>- remonty i naprawy bieżące wykonywane przez użytkownika;</p>		<p>19. stan zachowania (fundamenty, ściany zewnętrzne, ściany wewnętrzne, sklepienia, stropy, konstrukcje dachowe, pokrycie dachu, wyposażenie i instalacje)</p> <ul style="list-style-type: none"> - fundamenty lekko spękane; - ściany zewnętrzne lekko zawilgocone w dolnych partiach; - wewnętrzne ściany konstrukcyjne i działowe spękane; - strop sali jadalnej lekko spękany, stropy piętra ze śladami wilgoci; - konstrukcja dachowa zawilgocona; - nieszczelne poszycie dachowe; - wyposażenie i instalacje w stanie dobrym; <p>20. Najpilniejsze postulaty konserwatorskie</p> <ul style="list-style-type: none"> - ścisły nadzór konserwatorski w trakcie prac remontowych i modernizacyjnych; - naprawa poszycia dachowego i remontu więźby; - wzmocnienie fundamentów i zabezpieczenie ich przed nierównomiernym osiadaniem; - poprawa stanu technicznego stropów; 	

21. Akta archiwalne (rodzaj akt, numer i miejsce przechowywania)

- Zakład Gosp. Kom. i Mieszk. Ustka ul. Krótka 1
/Księgi Inwentarzowe, datowanie/
- Urząd Miejski Ustka ul. Marynarki Polskiej 40
/Wydział Geodezji/
- Archiwum Państwowe Słupsk ul. Sienkiewicza 21
"Pharus-Plan" - Ostseebad - Stolpmünde
plan Ustki z 1924r.

22. Bibliografia

23. Źródła ikonograficzne i lotografia (rodzaj, miejsce przechowywania, sygnatury)

BB i DZ Słupsk 34 M / III / 15

24. Uwagi różne

25. Opracował

tekst..... Szymon Radziwiłowicz 06.1984 r.

imię, nazwisko, data, podpis

plany, rysunki..... Marek Łęcznarowicz 06.1984 r.

imię, nazwisko, data, podpis

zdjęcia lotogr..... Jacek Szczęsny 06.1984 r.

imię, nazwisko, data, podpis

miejsce przechowywania negatywów..... BB i DZ Słupsk

Karta po wypełnieniu podlega ochronie na podstawie przepisów prawa autorskiego

26. Adnotacje o inspekcjach, informacje o zmianach (daty, imiona i nazwiska wypełniających)

27. Załączniki

Wkładki : nr 1, nr 2, nr 3;

1. Miejscowość U S T K A
ul. Kopernika 5

2. Obiekt (nazwa jak w karcie)
PANSTWOWY DOM DZIECKA

3. Zawartość wkładki (nazwa obiektu lub materiału uzupełniającego)
12 zdjęć



1-elewacja zachodnia; 2-widok od strony północno-zachodniej na skrzydło południowe; 3-elewacja południowa; 4-widok od strony południowo-zachodniej na skrzydło południowe;

5-fragment ściany południowej; 6-elewacja wschodnia przybudówki południowej; 7-elewacja wschodnia; 8-elewacja północna; 9-weranda północna przy ścianie wschodniej; 10, 11-portyk wejściowy; 12-schody prowadzące do ogrodu;



Wkładkę założył: Jacek Szczęsny, 05.1984r.
(imię, nazwisko, data)

Miejsce przechowywania negatywów: BBiDZ Słupsk



5



6



7



8



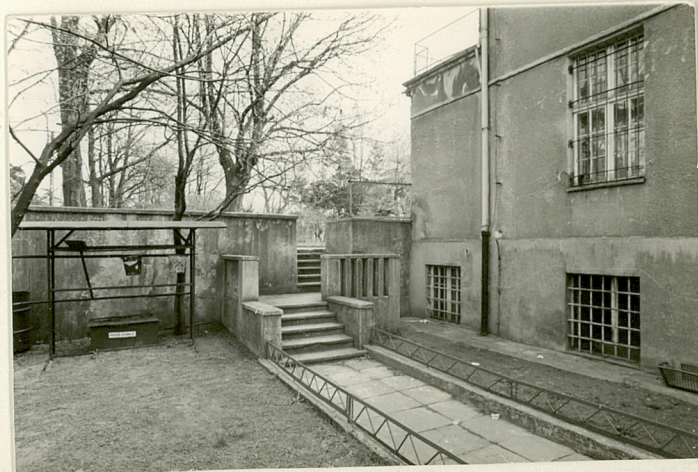
9



10



11



12

1. Miejscowość **U S T K A**
ul. Kopernika 5

2. Obiekt (nazwa jak w karcie)
PANSTWOWY DOM DZIECKA

3. Zawartość wkładki (nazwa obiektu lub materiału uzupełniającego)
13 zdjęć



13



14



15



16



17

13-jadalnia-widok w kierunku północno-zachodnim; 14-jadalnia-widok w kierunku południowo-wschodnim; 15-biblioteka; 16-hall wejściowy; 17-gabinet dyrektora; 18-

18-schody w jadalni; 19-schody wewnętrzne; 20-widok z piętra; 21-widok z hallu na drzwi do sypialni; 22-wejście na poddasze; 23-wnętrze pokoju na poddaszu; 24-drzwi w bibliotece; 25-hall-piętro; 26-wnętrze sypialni;

Wkładkę założył: **Jacek Szczęsny, 05.1984r.**

(imię, nazwisko, data)

Miejsce przechowywania negatywów: **BBiDZ Słupsk**

jed. W.A. Olsztyn z. 135/S
OZGraf. Z.P. Ostróda z. 676 n. 40 000

Wzór ODZ 1978 r.



18



19



20



24



21



22



23



25

1. Miejscowość U S T K A ul. Kopernika 5	2. Obiekt (nazwa jak w karcie) PAŃSTWOWY DOM DZIECKA	3. Zawartość wkładki (nazwa obiektu lub materiału uzupełniającego) dalszy ciąg opisu /p.13/,
--	---	---

p.13-ciąg dalszy

W budynku zachowało się w dobrym stanie pierwotne wyposażenie wnętrza: w sali jadalnej i bibliotece boazerie i dekoracyjne stropy, kominek w sali jadalnej, Sztukaterie w innych pomieszczeniach parteru i piętra. W dobrym stanie do czasów obecnych dotrwała nietypowa, bardzo dekoracyjna stolarka drzwiowa parteru.

Instalacje : elektryczna, gazowa, wodno-kanalizacyjna. Ogrzewanie centralne z kotłownią umieszczoną w piwnicach.

Wkładkę założył: Szymon Radziwiłowicz 06.1984 r.

(imię, nazwisko, data)

BB i DZ Słupsk

Miejsce przechowywania negatywów: