

OŚRODEK DOKUMENTACJI  
ZABYTKÓW W WARSZAWIE  
KARTA EWIDENCYJNA ZABYTKÓW  
ARCHITEKTURY I BUDOWNICTWA

A B C D E F G H I J K L Ł M N O P R S T U V W X Y Z

Nr 6322  
POMORSKIE

1. Obiekt

DWÓR (1)

685/1

2. Czas powstania

pocz. XIX w – dwór  
2poł.XIXw. - oficyna

3. Miejscowość

ZIMOWISKA

4. Adres 76-270 Zimowiska 4 (dwór), 15 (oficyna)

nr hipoteczny nr dz. 388/9 KW

5. Przynależność administracyjna

województwo POMORSKIE  
powiat SŁUPSKI  
gmina USTKA

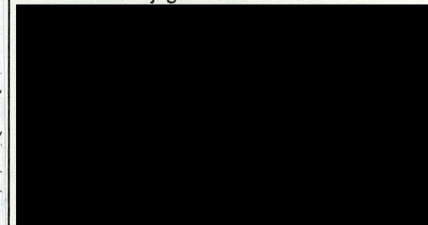
6. Poprzednie nazwy miejscowości

niem. Wintershagen

7. Przynależność administracyjna

przed 1. VI .1975r.  
województwo koszalińskie, powiat słupski  
przed 1.I.1999r.  
województwo słupskie, gmina Ustka

8. Właściciel i jego adres

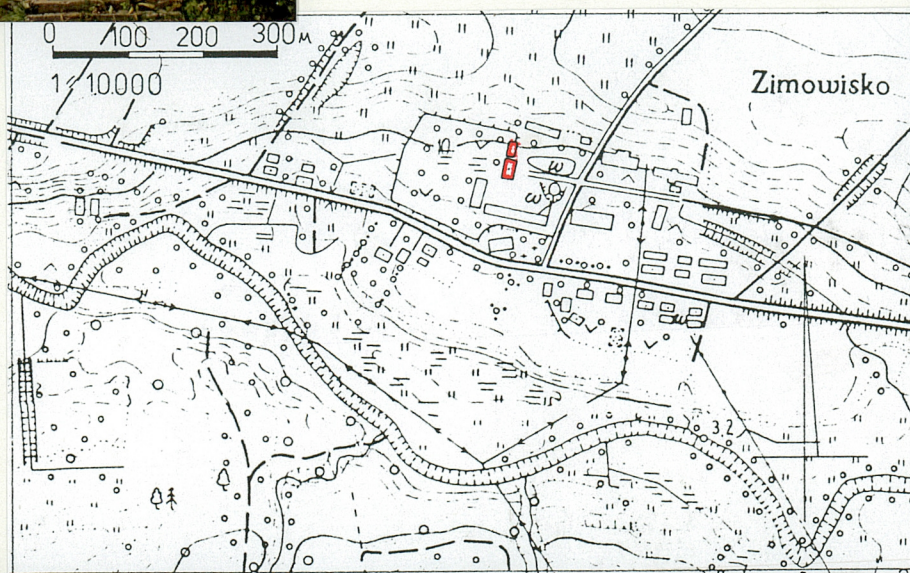


9. Użytkownik

j.w.

10. Rejestr zabytków

A-52/322K z dn.8.05.1961r.





## 12. Autorzy, historia obiektu, określenie stylu

W XIV wieku wieś w posiadaniu rodziny von Winterfeld. Prawdopodobnie od ich nazwiska wzięta się nazwa miejscowości – Wintershagen. Najstarszymi właścicielami byli: w 1320r. pani Winterfeld; w następnym pokoleniu Dettlof, później Henning i Klaus; w 1523r. „Cort Winterfeldth”. Prawdopodobnie w tym czasie Zimowiska były także w posiadaniu rodziny von Ramel i von Schwaven. W 1717r. właścicielem majątku był Ernest Bogusław von Podewils. W 1784r. podporucznik królewskiej gwardii hrabia Otto Fryderyk von Podewils. Od niego dobra nabywa dotychczasowy dzierżawca Jan Kratz. W 1822r. po jego śmierci majątek przechodzi na dwóch synów: Gustawa, który otrzymuje Wintershagen „A” (ob. Zimowiska) i Henryka, który otrzymuje Wintershagen „B” (ob. Grabno). Majątek „A” przez małżeństwo przechodzi w 1859r. na Konrada von Uckermann, który był już właścicielem Machowina i Bydłina. Po jego śmierci właścicielem Zimowisk zostaje najstarszy syn Konrad Jerzy, który umiera w 1922r. w Zimowiskach. Po nim dobra przejmuje najmłodszy syn Ernest Henning, który umiera podczas wojny w 1944r. Majątek „B” w 1872r. posiada Karol Kratz syn Henryka, później jego syn Leon. Ostatni sprzedaje dobra w 1914r. rodzinie Mach, później nabywa je pan Boenisch, który wycina las i następnie majątek opuszcza. W 1920r. majątek „B” już jako Hohenhausen (Grabno) przechodzi do Ustki. Po wojnie dwór przechodzi w użytkowanie PGR-u w Zimowiskach. W latach 80-tych należy do PGR w Objeździe, następnie znowu w Zimowiskach. W 1993r. przejęty do zasobu Agencji Własności Rolnej SP Sekcja Terenowa w Słupsku. W 1993r. mieszkańcy dworu i oficyny kupują mieszkania, tworząc Spółdzielnię Mieszkaniową w Zimowiskach.

Dwór wybudowany na pocz. XIXw. – klasycystyczny, być może z wykorzystaniem murów wcześniejszego założenia. W 2 poł. XIXw. do dworu dobudowano oficynę nawiązującą do stylów historycznych – neorenesans, lecz o bardzo uproszczonej formie.

## 13. Opis (sytuacja, materiał i konstrukcja, rzut, bryła, elewacje, wnętrze, wyposażenie, instalacje)

Dwór **położony** w centrum wsi, po północnej stronie drogi biegnącej ze Słupska do Ustki, oddalony od tej drogi około 120m. Fasadą zwrócony w kierunku wschodnim. Dwór usytuowany na skraju niewielkiego parku rozciągającego się na zachód od dworu. W najbliższym sąsiedztwie od wschodu – niewielki staw, dalej za drogą podwórze gospodarcze, od północy drewniany, XIX-wieczny budynek gospodarczy, od południa – współczesny warsztat i budynki gospodarcze, dalej przy drodze kościół.

Dwór **murowany** z cegły (dł. cegły – 28cm, gr. – 8cm) na fundamentach kamiennych, otynkowany – tynk cementowy; oficyna murowana z cegły – wąż krzyżowy, na fundamentach kamiennych, dekoracja architektoniczna wykonana w tynku.

Nad piwnicą dworu **sklepienie** ceramiczne, kolebkowe; w oficynie sklepienie ceramiczne kolebkowe odcinkowe, wyższymi kondygnacjami stropy drewniane, belkowe z otynkowaną podsufitką.

**Więźba dachowa** drewniana: dwór – krokwiowo-jętkowa z nadkrokwiami, 2 jętkami i 4 ścianami stolcowymi, z płatwiami podpierającymi jętki; oficyna – płatwiowo-kleszczowa ze ścianką kolankową, z zastrzałami oraz płatwią pośrednią.

**Pokrycie dachu:** dwór – eternit płaski układany w karo; oficyna – papa.

**Posadzki i podłogi:** dwór – w piwnicy podłoga z cegieł układanych na płask, w ganku zachodnim posadzka z 8-bocznych płytek ceramicznych z żółtej glinki, karbowanych, połączonych czarnymi kostkami; w pomieszczeniach mieszkalnych parkiet (w części pd.-zachodniej parteru) układany w potrójną jodełkę oraz podłogi z desek. Oficyna – w piwnicach posadzka z cegieł układanych na płask; w pomieszczeniach mieszkalnych wylewka cementowa, przykryta płytami pilśniowymi.

**Schodyzew.** granitowe, 1-biegowe, zachodnie z pełną, murowaną z cegieł i otynkowaną balustradą.

**Schodywew.** : dwór – do piwnicy drewniane, policzkowe, 1-biegowe; na piętro drewniane, policzkowe, 2-biegowe, biegi na jednej linii, balustrada drewniana ze skośnie ustawionych prostych szczeblin; na strych drewniane, drabinaste, 1-biegowe. Oficyna – drewniane, policzkowe, 2-biegowe powrotne.

**Drzwizew.:** dwór – główne, podwójne, drewniane, 2-skrzydłowe, ramowo-płycinowe na kutyh zawiasach tarczowych z hakiem, skrzydła 2-płycinowe, górna płycina o wykroju wydłużonego prostokąta, szklona, 4-kwaterowa, dolna kwadratowa z wpisanym w kwadrat rombem, szyldzik prosty zakończony linią falistą z okrągłą wypustką, klamka prosta żeliwna, ościeżyna pełna, opaska ze sfazowanymi kwadratami w narożnikach. Drzwi zachodnie drewniane, 1-skrzydłowe z prostokątnym nadświetłem, ramowo-płycinowe na zawiasach czopowych, 2-płycinowe, górna płycina o wykroju wydłużonego prostokąta, szklona, dolna kwadratowa. Oficyna – drzwi współczesne, 1-skrzydłowe, ramowo-płycinowe na zawiasach czopowych.

**Drzwiwew.:** dwór – drewniane, 1- lub 2-skrzydłowe, ramowo-płycinowe na zawiasach pionowych z hakiem lub czopowych, skrzydła 3-płycinowe, dolna i górna płycina o wykroju leżącego prostokąta, środkowa o wykroju zbliżonym do kwadratu z wpisanym w kwadrat rombem oraz 2-płycinowe, górna płycina z dekoracją architektoniczną w formie przerwanego trójkątnego naczółka i opaski z uszakami, ościeżyny pełne, opaski ze sfazowanymi kwadratami w narożach oraz drzwi współczesne. Oficyna – współczesne.

**Okna:** dwór - drewniane, skrzynkowe, 2-dzielne, 2-poziomowe, słupki okien parteru zdobione w górnej części łuskami i rozetką pośrodku, ślemie profilowane; skrzydła okien piętra 2-kwaterowe. Oficyna – drewniane, skrzynkowe, 2-dzielne, 2-poziomowe, dolne skrzydła 2-kwaterowe.

Dwór **na planie** prostokąta z portykiem od zachodu. Od północnego-zachodu łącznik i dalej oficyna na planie prostokąta. Dwór 2-traktowy – trakty podłużne. Oficyna 2,5-traktowa ze środkowym traktem korytarzowym. Wejścia do dworu od zachodu i wschodu, na środkowej osi traktu wschodniego klatka schodowa; do oficyny przez łącznik od wschodu, w łączniku klatka schodowa.

**Bryła** zwarta. Dwór częściowo podpiwniczony (część wschodnia), II-kondygnacyjny, nakryty dachem naczółkowym z „wolimi” oczami. Łącznik III-kondygnacyjny, nakryty dachem 2-spadowym. Oficyna podpiwniczona (piwnice naziemne), I-kondygnacyjna, nakryta dachem 2-spadowym.



14. Kubatura	15. Powierzchnia użytkowa	16. Przeznaczenie pierwotne	17. Użytkowanie obecne
4138 m <sup>3</sup> - dwór 1632 m <sup>3</sup> - oficyna	730 m <sup>2</sup> - dwór 350 m <sup>2</sup> - oficyna	mieszkalne	mieszkalne
18. Prace budowlane , ich przebieg i dokumentacja		19. Stan zachowania (fundamenty, ściany zewnętrzne, ściany wewnętrzne, sklepienia, stropy, konstrukcje dachowe, pokrycie dachu, wyposażenie i instalacje)	
1982r. – zmiana pokrycia dachu z dachówki na eternit		<p>Zły stan pokrycia dachu dworu. Zawilgocona więźba dachowa. W złym stanie portyk elewacji ogrodowej – zniszczony tynk. Elewacje oficyny w złym stanie – zniszczony detal architektoniczny wykonany w tynku (podokienniki, opaski, gzymsy).</p>	
		20. Najpilniejsze postulaty konserwatorskie	
		Wymiana pokrycia dachu, remont elewacji.	



<p>21. Akta archiwalne (rodzaj akt, numer i miejsce przechowywania)</p>	<p>24. Uwagi różne</p>
<p>22. Bibliografia</p> <p>1.Fr.Mamuszka,Jerzy Stankiewicz, Katalog Zabytków Sztuki w Polsce, powiat słupski, Gdańsk 1961r., s.67 (maszynopis)</p> <p>2.K.-H.Pagel, Der Landkreis Stolp in Pom., Lübeck 1989, s.1017-1021</p>	<p>25. Opracował</p> <p>tekst DOROTA CIEŚLIK X.1999r.</p> <p>plany, rysunki j.w.</p> <p>zdjęcia fotograficzne j.w.</p> <p>miejsce przechowywania negatywów: MNR Szreniawa</p> <p><i>Karta po wypełnieniu podlega ochronie na podstawie przepisów prawa autorskiego.</i></p>
<p>23. Źródła ikonograficzne i fotografie (rodzaj, miejsce przechowywania)</p>	<p>26. Adnotacje o inspekcjach, informacje o zmianach (daty, imiona i nazwiska wypełniających)</p> <p>27. Załączniki</p>



1. Miejscowość	2. Obiekt (nazwa jak w karcie)	3. Zawartość wkładki (nazwa obiektu lub materiału uzupełniającego)
ZIMOWISKA	dwór	opis c.d., zdjęcia, rzut parteru

c.d. pkt. 13

**Elewacja frontowa (wsch.)** 12-osiowa w I kondygnacji, 8-osiowa w II kondygnacji, 1-osiowa w III kondygnacji. Na 1-7 osi I i II kondygnacji dwór. Na 4 osi I kondygnacji prostokątny otwór drzwiowy poprzedzony podestem i schodami. Podest z żeliwną, ażurową balustradą w formie prostych prętów połączonych u góry i na dole kółkami. Otwory okienne o wykoju wydłużonego prostokąta, w I kondygnacji zamknięte łukiem odcinkowym. Otwór drzwiowy i otwory okienne w profilowanych opaskach. Gzymsy odcinkowe, podokienne. Na 8 osi I-III kondygnacji łącznik – otwór drzwiowy i otwory okienne o wykoju wydłużonego prostokąta. Na 9-12 osi I kondygnacji oficyna. Otwory okienne o wykoju wydłużonego prostokąta. Otwory okienne piwnic mniejsze w płaskich, szerokich opaskach. Otwory okienne I kondygnacji w profilowanych opaskach z nadokiennikiem w formie gzymsu i płycinowym podokiennikiem. Otwory okienne poddasza zgrupowane po dwa, małe, w prostych, wąskich opaskach. Wydatny gzyms międzykondygnacyjny.

**Elewacja boczna (pd.)** 3-osiowa. Otwory okienne jak w fasadzie dworu. W ścianie szczytowej na 1 i 3 osi półokrągłe otwory okienne, na 2 osi otwór okienny o wykoju wydłużonego prostokąta.

**Elewacja ogrodowa (zach.)** 14-osiowa w I kondygnacji, 8-osiowa w II kondygnacji, 1-osiowa w III kondygnacji. Na 1-4 osi I kondygnacji oficyna – otwory okienne jak w elewacji wschodniej. Na 5 osi I-III kondygnacji łącznik – otwory okienne o wykoju wydłużonego prostokąta. Na 6-14 osi I kondygnacji i 2-8 osi II kondygnacji dwór. Na 9-11 osi I kondygnacji portyk wsparty na 6 filarach połączonych od frontu żeliwną balustradą z rozetą pośrodku o motywach trójliści i odchodzącymi od niej rozgałęzieniami o motywach zwiniętych liści i ślimacznic. Portyk poprzedzony schodami i zwieńczony balkonem o balustradzie jak w portyku. Na 10 osi prostokątny otwór drzwiowy. Na 9 i 11 osi wąskie otwory okienne o wykoju wydłużonego prostokąta. Pozostałe otwory okienne jak w elewacji frontowej.

**Elewacja boczna (pn.)** 3-osiowa w I, 1-osiowa w II kondygnacji, 1-osiowa w III kondygnacji. Na 1 i 2 osi I kondygnacji i 1 osi II dwór – otwory okienne o wykoju wydłużonego prostokąta, na 2 osi I kondygnacji duży, na 1 osi II kondygnacji wąski. W ścianie szczytowej dworu mały otwór okienny o wykoju wydłużonego prostokąta. Otwory okienne w opaskach. Na 3 osi I kondygnacji oficyna – otwór okienny jak w I kondygnacji elewacji wschodniej. W ścianie szczytowej otwór okienny o wykoju wydłużonego prostokąta. Na 1 osi III kondygnacji łącznik – na osi prostokątna wnęka w opasce.

**Wnętrze:** mocno przebudowane współcześnie, słabo czytelny układ pierwotny dworu. Prawdopodobnie pierwotnie w południowej części traktu zachodniego dworu – pomieszczenia reprezentacyjne (zachowane parkiety), w części północnej kuchnia, później zapewne przeniesiona do oficyny. W trakcie wschodnim i na piętrze pomieszczenia mieszkalne.

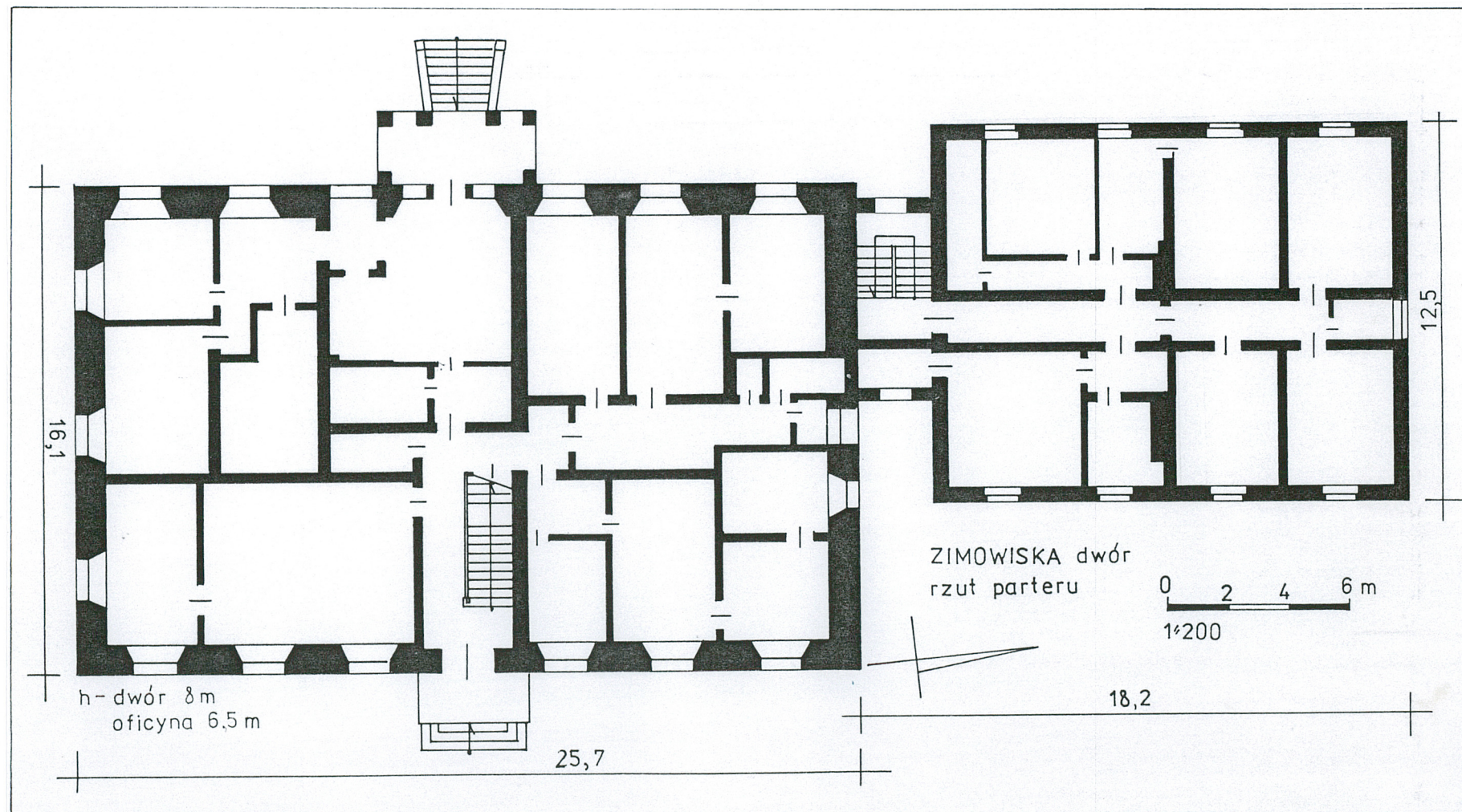
**Instalacje:** elektr., wod.-kan., c.o.

## Spis zdjęć:

1. Fasada dworu (elewacja wsch.)
2. Elewacja ogrodowa dworu (zach.)
3. Elewacja boczna dworu (pd.)
4. Elewacja boczna dworu (pn.)
5. Drzwi zew. (wsch.) dworu
6. Okno dworu
7. Balustrada portyku zach. dworu
8. Wieżba dachowa dworu w górnej części strychu
9. Wieżba dachowa dworu w dolnej części strychu
10. Nadkrokwieki więźby j.w.
- 11.-12. Drzwi wew.
13. Schody wew. w dworze
14. Parkiet w pomieszczeniach parteru
15. Piwnice dworu

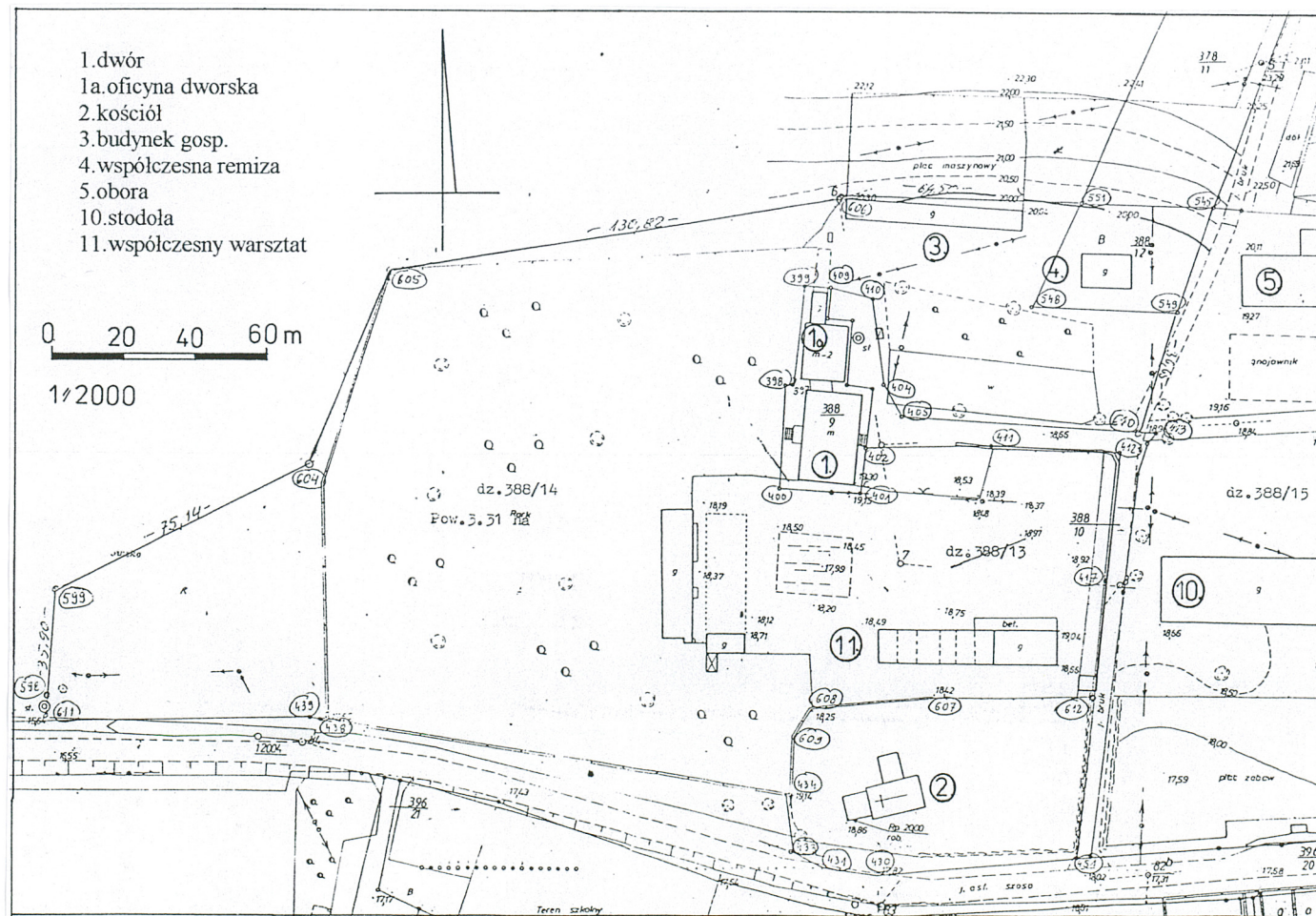
16. Elewacja frontowa (wsch.) oficyny
17. Elewacja boczna (pn.) oficyny
18. Elewacja ogrodowa (zach.) oficyny
19. Wieżba dachowa oficyny
20. Sklepienie w pomieszczeniach piwnicznych oficyny
21. Sklepienie w korytarzu piwnic oficyny







1. Miejscowość	2. Obiekt (nazwa jak w karcie)	3. Zawartość wkładki (nazwa obiektu lub materiału uzupełniającego)
ZIMOWISKA	dwór	plan sytuacyjny, zdjęcia







1.



2.



3.



1. Miejscowość	2. Obiekt (nazwa jak w karcie)	3. Zawartość wkładki (nazwa obiektu lub materiału uzupełniającego)
ZIMOWISKA	dwór	zdjęcia



4.



5.



6.





7.



8.



9.



1. Miejscowość	2. Obiekt (nazwa jak w karcie)	3. Zawartość wkładki (nazwa obiektu lub materiału uzupełniającego)
ZIMOWISKA	dwór	zdjęcia



10.



11.



12.





13.



14.



15.



1. Miejscowość

2. Obiekt (nazwa jak w karcie)

3. Zawartość wkładki (nazwa obiektu lub materiału uzupełniającego)

ZIMOWISKA

dwór

zdjęcia



16.



18.



17.

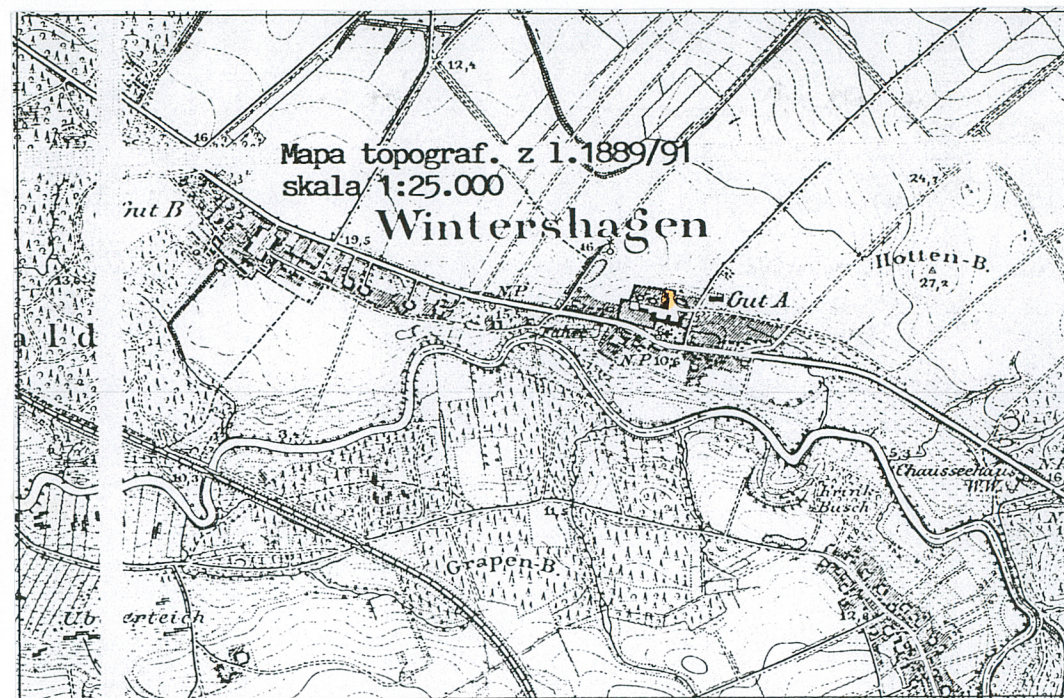


19.





20.



21.

