

OŚRODEK DOKUMENTACJI
ZABYTEKÓW W WARSZAWIE
KARTA EWIDENCYJNA ZABYTEKÓW
ARCHITEKTURY I BUDOWNICTWA

A B C D E F G H I J K L Ł M N O P R S T U V W X Y Z

Nr 6313
POMORSKIE

1. Obiekt

DWÓR (1)

684/1

2. Czas powstania

XVIIIw., poł.XIXw.

3. Miejscowość

ZALESKIE

4. Adres 76-263 Zaleskie

nr hipoteczny dz.nr 29/7 KW

5. Przynależność administracyjna

województwo POMORSKIE
powiat SŁUPSK
gmina USTKA

6. Poprzednie nazwy miejscowości

niem. Saleske

7. Przynależność administracyjna

przed 1. VI .1975r.
województwo koszalińskie, powiat słupski
przed 1.I.1999r.
województwo słupskie, gmina Ustka

8. Właściciel i jego adres

pełnomocnik –
Zaleskie

9. Użytkownik

j.w.

10. Rejestr zabytków

A-194/530K z dn. 15.04.1965r.



W 1344r. właścicielem wsi był von Typhanow. Od 1461r. do 1945r. w posiadaniu rodziny von Below:

- 1523r. – Henning i wdowy po Gerdzie i Otto
- 1717r. – bracia Franciszek Jakub i Krzysztof Otto

W 1878r. major Andrzej Mikołaj Jerzy odszedł w stan spoczynku i poświęcił się prowadzeniu gospodarstwa w Zaleskich. Był człowiekiem bardzo aktywnym politycznie. Należał do partii konserwatystów. W l. 1871-1874 był przedstawicielem obwodu wyborczego Bytów-Miastko-Sławno w parlamencie Rzeszy. W l. 1878-1881r był posłem z okręgu Słupsk-Lębork. W 1895r. został powołany w zastępstwie swojego wuja Aleksandra do izby wyższej pruskiego parlamentu, w międzyczasie był też deputowanym z okręgu Lębork-Bytów-Słupsk.

Syn poprzedniego Walter (ur. w 1863r. zm. 1944r.) prowadził gospodarstwo w Zaleskich jako zależny od ojca inspektor, następnie majątek dzierżawił. Po śmierci ojca w 1919r. został właścicielem niepodzielnych dóbr w Zaleskich. Przyczynił się m.in. do zainstalowania pomp odwadniających i osuszenia gruntów.

Po wojnie na pewno w 1965r. do 1974r. dwór był użytkowany przez PGR. W 1974r. został przejęty przez Słupskie Zakłady Przemysłu Maszynowego Leśnictwa, następnie opuszczony. W 1976r. Szkoła Gminna w Objeździe przeprowadzała remont dworu w celu zaadaptowania obiektu na mieszkania dla nauczycieli. W 1979r. remont przerwano. Prawdopodobnie w 1982r. obiekt przekazany został Urzędowi Miasta i Gminy Ustka. W 1986r. decyzją Naczelnika Miasta i Gminy Ustka dwór w Zaleskich został sprzedany, a park oddany w wieczyste użytkowanie – [redacted].

[redacted]. W 1988r. zespół dworsko-parkowy kupiła [redacted] wraz z synem [redacted] i [redacted].

Od 1994r. do chwili obecnej dwór w posiadaniu [redacted].

Dwór **położony** w północnej części wsi, oddalony ok. 170m od drogi biegnącej z Ustki i skręcającej w środku wsi na południe do Darłowa. Dwór fasadą zwrócony w kierunku południowo-zachodnim. Do dworu prowadzi droga boczna tworząca pierwotnie część owalnego podjazdu. Po wschodniej stronie tej drogi – kościół. Na północ od dworu park na planie zbliżonym do trapezu, na wschód podwórze gospodarcze, na południe za drogą zabudowa zagrodowa, na zachód teren dawnych sadów i staw.

Dwór **murowany** z cegły na fundamentach kamiennych, fundamenty przybudówki z cegły, ściany piwnic dworu murowane z kamienia i cegły. Dwór otynkowany. Ośłona tarasu przy elewacji północno-zachodniej o konstrukcji z żeliwnych prętów i szyb, w narożniku zachodnim oparta na żeliwnej kolumnie korynckiej.

Nad piwnicami **sklepienia** kolebkowe z lunetami i kolebkowo-krzyżowe; w I kondygnacji stropy drewniane, belkowe z otynkowaną podsufitką, strop „nagi” z otynkowaną powalą oraz kasetonowe. Kasetony utworzone z krzyżujących się belek stropowych, duże, o wykroju wydłużonego prostokąta.

Wieżba dachowa drewniana, krokwiowo-jętkowa.

Pokrycie dachu: dachówka ceramiczna, karpiówka, na dobudówce – holenderka.

Schody zew. betonowe, 1-biegowe.

Schody wew. do piwnic, betonowe, zabiegowe; na parterze: w sieni, betonowe, 1-biegowe; w holu, drewniane, kręte, oparte na drewnianym słupie, krzywulec ozdobiony astragalem i rombami.

Posadzka: w piwnicach, współczesna z prostokątnych płytek terakotowych; w holu, współczesny parkiet układany w jodełkę, w pomieszczeniach mieszkalnych: w większości cementowa wylewka lub współczesny parkiet układany w jodełkę, w jednym pomieszczeniu klepki układane równolegle.

Drzwi zew. współczesne, drewniane, ramowo-płycinowe, na zawiasach czopowych: główne, 2-skrzydłowe z pierwotnym, zamkniętym łukiem pełnym nadświetlem o podziałach pseudomaswerkowych, klamki i szyldy współczesne; boczne, 2-skrzydłowe z zamkniętym łukiem pełnym nadświetlem; do przybudówki, 1-skrzydłowe.

Drzwi wew. drewniane: do piwnic, 1-skrzydłowe, deskowo-listwowo-zastrzałowe, zamek zapadkowy, klamka żeliwna, zakończona sercowato, zawiasy pasowe z hakiem; w holu, współczesne, 2-skrzydłowe, z sieni do holu z zamkniętym łukiem pełnym nadświetlem, ramowo-płycinowe na zawiasach czopowych, skrzydła 3-płycinowe, górna i dolna płycina o wykroju wydłużonego prostokąta – dolna mniejsza, środkowa o wykroju 8-boku, ościeżyny płycinowe oraz XIX-wieczne, 1-skrzydłowe, ramowo-płycinowe, 6-płycinowe, górne i dolne płyciny kwadratowe, środkowe o wykroju wydłużonego prostokąta, zawiasy czopowe; w pomieszczeniach mieszkalnych, XIX-wieczne, 2-skrzydłowe, ramowo-płycinowe, skrzydła 3-płycinowe, płyciny jak w drzwiach 1-skrzydłowych.

Okna drewniane, skrzynkowe, pięciopodziałowe z nadświetleniem oraz 1-, 2- i 3-dzielne, 2-poziomowe.

Dwór **na planie** prostokąta z przylegającą częściowo od północnego-zachodu, prostopadłą przybudówką na planie prostokąta. Od południowego-zachodu pseudoryzalit środkowy z węższą sienią na planie wydłużonego prostokąta. Dwór 2-traktowy, trakty podłużne. Na środkowej osi sień, hol na planie prostokąta ze ściętymi narożnikami północnym i wschodnim oraz węższa klatka schodowa. Wejście główne od południowego-zachodu, boczne od północnego-zachodu poprzedzone zadaszonym tarasem i od południowego-wschodu. Wejście do przybudówki od południowego-zachodu z tarasu.

Bryła rozczłonkowana. Dwór podpiwniczony, I-kondygnacyjny z użytkowym poddaszem, z II-kondygnacyjnym pseudoryzalitem i II-kondygnacyjną przybudówką z użytkowym poddaszem. Sień południowo-zachodnia I-kondygnacyjna zwieńczona tarasem. Dwór nakryty dachem naczółkowym, pseudoryzali i przybudówka dachami 2-spadowymi.

Elewacja frontowa (pd.-zach.) 11-osiowa w I kondygnacji, 5-osiowa w II kondygnacji. Na 1-2 osi przybudówka – na 1 osi I kondygnacji duży otwór okienny o wykroju wydłużonego prostokąta, na 2 osi prostokątny otwór drzwiowy poprzedzony tarasem. Balustrada tarasu ażurowa, pseudomaswerkowa. Część tarasu oślonieta przeszklonym dachem i ścianą od północnego-zachodu. W II kondygnacji otwory okienne o wykroju wydłużonego prostokąta, na 2 osi węższy. Nadokienniki w formie odcinków gzymsu. Przybudówka zwieńczona schodkowym szczytem z 3 wąskimi

14. Kubatura	15. Powierzchnia użytkowa	16. Przeznaczenie pierwotne	17. Użytkowanie obecne
5227 m ³	804 m ²	mieszkalne	mieszkalne
18. Prace budowlane, ich przebieg i dokumentacja		19. Stan zachowania (fundamenty, ściany zewnętrzne, ściany wewnętrzne, sklepienia, stropy, konstrukcje dachowe, pokrycie dachu, wyposażenie i instalacje)	
po 1965r. – rozebranie XIX-wiecznego skrzydła 1976r. – prace adaptacyjne w dobudówce (łącznie): wydzielenie nowymi ściankami wewnętrznymi mieszkań, zainstalowanie wyposażenia sanitarnego, założenie instalacji 1989-1994r. – zmiana pokrycia dachu z dachówki zakładkowej na karpiówkę; remont elewacji, częściowa wymiana stolarki drzwiowej w hol, wykonanie posadzek w piwnicach		Fundamenty zawilgocone, szczególnie w elewacji ogrodowej. Zawilgocone sklepienie w pomieszczeniu piwnicznym. W dobudówce zniszczone podsufitki stropów, częściowo wyburzone ściany działowe, zerwane podłogi, zlikwidowane schody. Nieszczelne pokrycie dachu. Zawilgocone belki więźby dachowej. Łuszcząca się farba na elewacjach, uszkodzony gzyms balustrady tarasu nad sienią. Brak balustrady schodów w holu.	
		20. Najpilniejsze postulaty konserwatorskie	
		Dokończenie remontu kapitalnego.	

21. Akta archiwalne (rodzaj akt, numer i miejsce przechowywania)

24. Uwagi różne

22. Bibliografia

1.Fr.Mamuszka i Jerzy Stankiewicz, Katalog Zabytków Sztuki w Polsce- powiat słupski, Gdańsk 1961, s.65 (maszynopis)

2.K.-H.Pagel, Der Landkreis Stolp in Pom., Lübeck 1989, s.845-851

25. Opracował

tekst DOROTA CIEŚLIK X.1999r.

plany, rysunki j.w.

zdjęcia fotograficzne j.w.

miejsce przechowywania negatywów: MNR w Szreniawie

Karta po wypełnieniu podlega ochronie na podstawie przepisów prawa autorskiego.

26. Adnotacje o inspekcjach, informacje o zmianach (daty, imiona i nazwiska wypełniających)

23. Źródła ikonograficzne i fotografie (rodzaj, miejsce przechowywania)

*K.-H.Pagel, Der Landkreis Stolp in Pom., Lübeck 1989, kopia przedwojennej pocztówki ze zdjęciem dworu

27. Załączniki

1. Miejscowość	2. Obiekt (nazwa jak w karcie)	3. Zawartość wkładki (nazwa obiektu lub materiału uzupełniającego)
ZALESKIE	dwór	c.d.opisu, rzut parteru

c.d. pkt. 12

Prawdopodobnie w poł. XIXw. , XVIII-wieczny dwór został rozbudowany, uzyskując neogotycki kostium. Do wcześniejszego założenia dobudowano w XIX wieku, od północnego-zachodu równoległe skrzydło i połączono te dwie części istniejącym do dziś łącznikiem (dobudówką). W tym też czasie do elewacji frontowej dodano sień. Nowe części dworu uzyskały neogotycką dekorację architektoniczną w postaci balustrad z pseudomaswerkami czy szczytów z ostrołukowymi blendami. Wewnątrz dworu stropy w 3 pomieszczeniach uzyskały dekorację kasetonową.

c.d. pkt. 13

otworami okiennymi o wykroju wydłużonego prostokąta, środkowy zamknięty łukiem ostrym oraz z ostrołukowymi blendami. Na 3-11 osi główne skrzydło dworu. Na 6-8 osi I kondygnacji i 3-5 osi II kondygnacji pseudoryzalit. Otwory okienne elewacji I i II kondygnacji pseudoryzalitu duże, o wykroju wydłużonego prostokąta, zamknięte łukami pełnymi. W II kondygnacji pseudoryzalitu na 4 osi prostokątny otwór drzwiowy, na 3 i 5 osi otwory okienne o wykroju wydłużonego prostokąta. Ryzalit zwieńczony trójkątnym szczytem z półkolistym otworem okiennym w tympanonie. Na 7 osi sień – otwór drzwiowy zamknięty łukiem pełnym, w uskokowym portalu. W narożnikach sieni 8-boczne, smukłe filary. Balustrada tarasu sieni ażurowa, pseudomaswerkowa.

Elewacja boczna (pd.-wsch.) 3-osiowa w I kondygnacji, 4-osiowa na poddaszu. Na 1 osi I kondygnacji sień elewacji frontowej – otwór okienny wąski, o wykroju wydłużonego prostokąta zamknięty łukiem pełnym. Na 2 osi otwór drzwiowy zamknięty łukiem pełnym. Na poddaszu otwory okienne o wykroju wydłużonego prostokąta, zamknięte łukami odcinkowymi. Na 3 osi I kondygnacji i 4 osi II kondygnacji przybudówka – otwory okienne wąskie o wykroju wydłużonego prostokąta.

Elewacja ogrodowa (pn.-wsch.) 10-osiowa w I kondygnacji, 3-osiowa w II kondygnacji. Otwory okienne elewacji duże, o wykroju wydłużonego prostokąta, zamknięte łukami pełnymi. Na 9-10 osi I kondygnacji i na 1-3 osi II kondygnacji przybudówka – otwory okienne o wykroju wydłużonego prostokąta, na 9 osi I kondygnacji i w II kondygnacji węższe. Nadokienniki jak w elewacji frontowej. Szczyt przybudówki jak w elewacji frontowej.

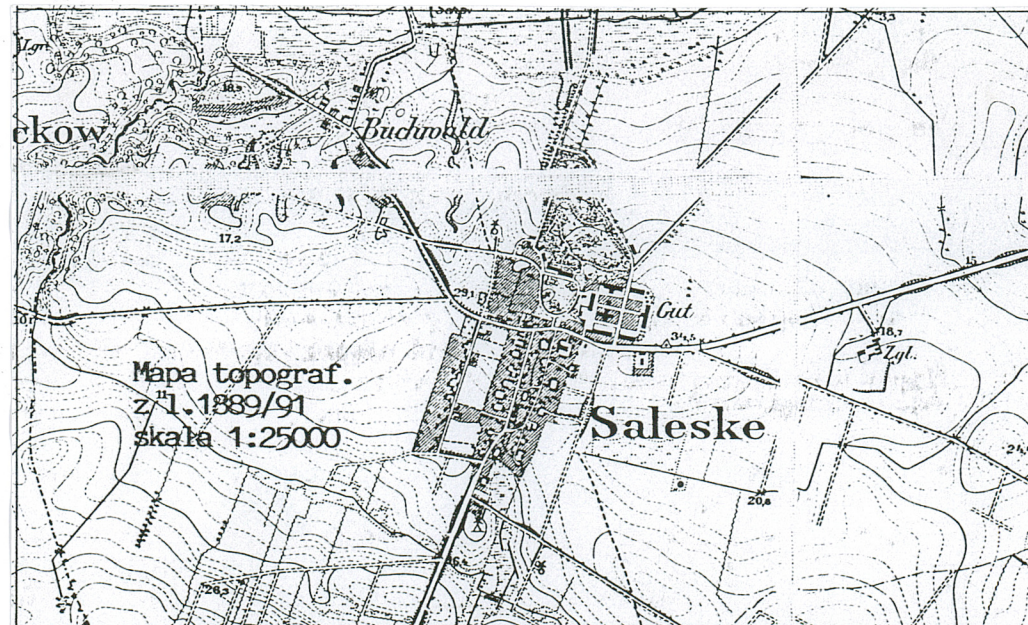
Elewacja boczna (pn.-zach.) 1-osiowa. Na osi korpus główny. W I kondygnacji otwór drzwiowy zamknięty łukiem pełnym. Na poddaszu otwór okienny o wykroju wydłużonego prostokąta.

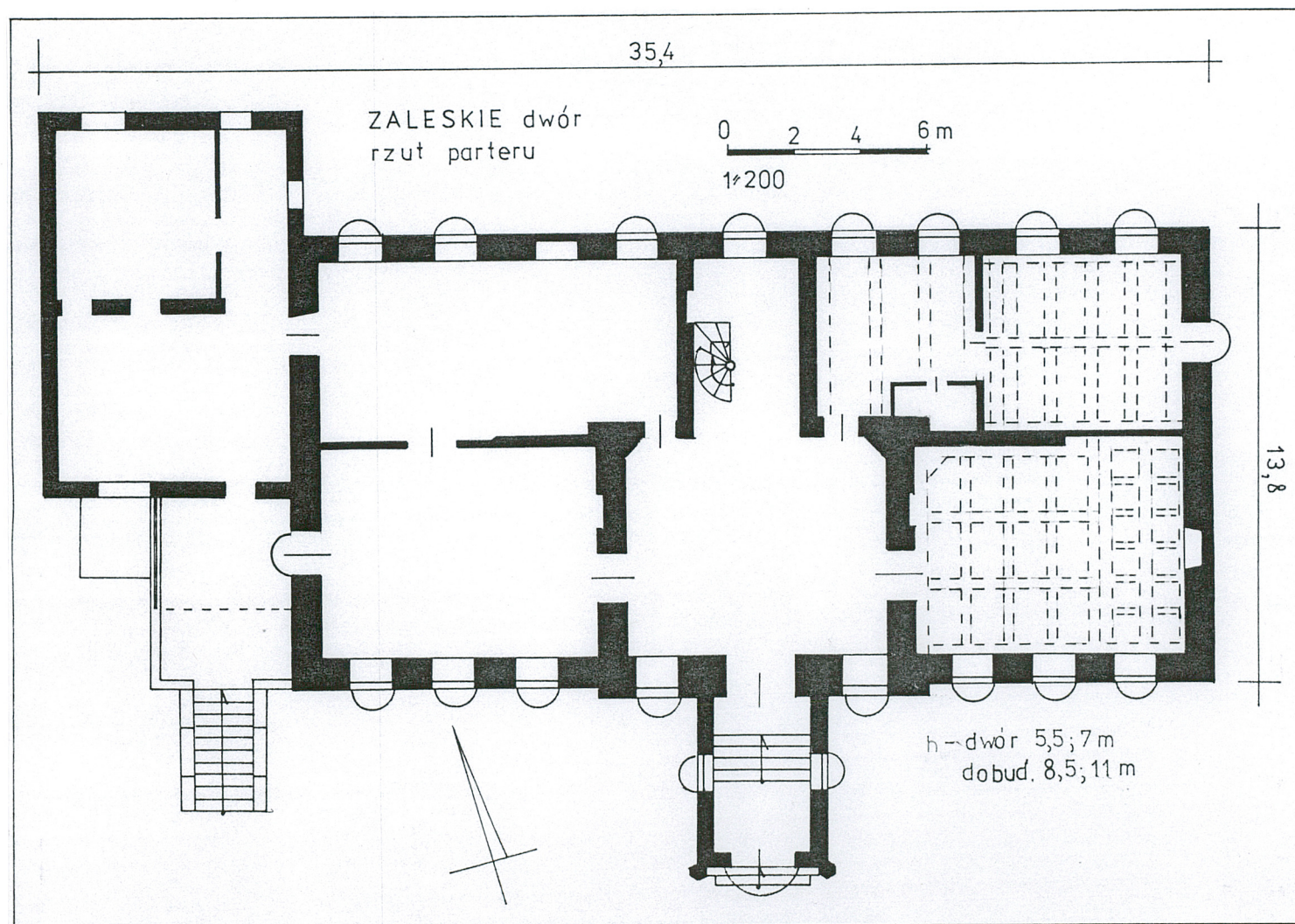
Wnętrza: całkowicie zmienione w dobudówce.

Instalacje: wod.-kan., elektr., brak ogrzewania, w kilku pomieszczeniach kominki.

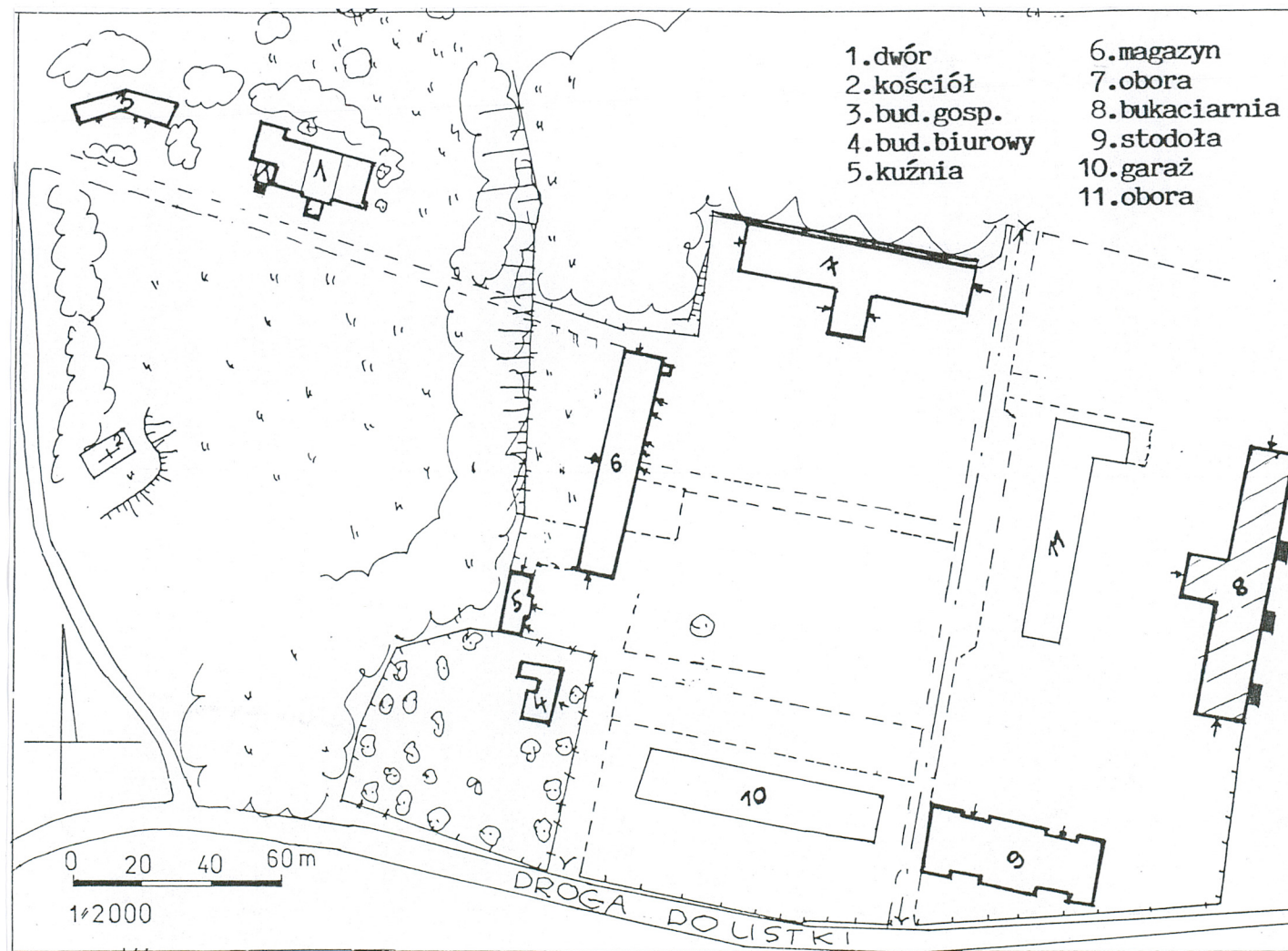
Spis zdjęć:

1. Elewacja frontowa (pd.-zach)
2. Elewacja ogrodowa (pn.-wsch)
3. Sień przy elewacji frontowej
4. XIX-wieczna dobudówka od pn.-zachodu
5. Elewacja boczna (pd.-wsch.)
6. Okno
7. Obudowa tarasu przy elewacji pn.-zachodniej
- 8.9. Sklepienia piwnic
- 10.-12. Stropy pomieszczeń parteru
13. Schody w holu
14. Współczesne drzwi w holu





1. Miejscowość	2. Obiekt (nazwa jak w karcie)	3. Zawartość wkładki (nazwa obiektu lub materiału uzupełniającego)
ZALESKIE	dwór	plan sytuacyjny, zdjęcia





1.



2.



3.

1. Miejscowość	2. Obiekt (nazwa jak w karcie)	3. Zawartość wkładki (nazwa obiektu lub materiału uzupełniającego)
ZALESKIE	dwór	zdjęcia



4.



5.



6.



7.



8.



9.



10.

1. Miejscowość	2. Obiekt (nazwa jak w karcie)	3. Zawartość wkładki (nazwa obiektu lub materiału uzupełniającego)
ZALESKIE	dwór	zdjęcia



11.



12.



13.

