

OŚRODEK DOKUMENTACJI
ZABYTEKÓW W WARSZAWIE
KARTA EWIDENCYJNA ZABYTEKÓW
ARCHITEKTURY I BUDOWNICTWA

A B C D E F G H I J K L Ł M N O P R S T U V W X Y Z

Nr

6308

POMORSKIE

1. Obiekt

DWÓR (1)

683/1

2. Czas powstania

2 poł. XVIIIw.

3. Miejscowość

WYTOWNO

4. Adres 76-211 WYTOWNO 17

nr hipoteczny dz.nr 31/3

5. Przynależność administracyjna

województwo POMORSKIE

powiat SŁUPSKI

gmina USTKA

6. Poprzednie nazwy miejscowości

niem. Weitenhagen

7. Przynależność administracyjna

przed 1. VI .1975r.

województwo koszalińskie, powiat słupski

przed 1.I.1999r.

województwo słupskie, gmina Ustka

8. Właściciel i jego adres



9. Użytkownik

j.w.

10. Rejestr zabytków

A-191/ z dn. 15.04.1965r.

1455



Właściciele majątku:

- 1485r. – von Schwave
- później lenno von Ramel
- 1523r. – Jurgen Ramel
- 1717r. – Gneomar Reinhold von Rhein i Joachim Döring von Rhamel
- Krystian Bogusław von Ramel
- 1773r. – syn poprzedniego, kapitan Karol Ludwik Bogusław von Ramel
- 1786r. – Joachim von Bandemer zm. w 1792r.
- syn poprzedniego, Wilhelm jeden z największych posiadaczy ziemskich pow. słupskiego. W jego rękach było Żelazo, Bukowo, Kukowo, Gąbino, Retowo, Czysa, Osieki, Komino, Lękowica, Dominek, Rówek i Wytowno.
- Alfred von Bandemer zm. w 1891r.
- Wilhelm von Bandemer zm. w 1914r.
- Rüdiger von Bandemer

Po wojnie dwór w posiadaniu PGR-u Wytowno. Na pocz. l. 60-tych nieużytkowany. W 1962r. przejęty przez Kopalnię Węgla Kamiennego w Jaworznie na ośrodek kolonijny. W 1988r. przejęty przez Urząd Miasta i Gminy w Ustce. W 1991r. kupiony przez obecnego właściciela.

Dwór późnobarokowy z elementami rokoka m.in. faliasta linia szczytu, drzwi zew., delikatne, linearne podziały elewacji frontowej.

Czas budowy skrzydła północnego, pozbawionego detalu architektonicznego i takich elementów jak stolarka okienna czy drzwiowa, trudno jest określić precyzyjnie. Sklepienia piwnic wskazują na XVIII-wieczne założenie, tak jak szczyt sieni przy elewacji północnej skrzydła. Na mapie z k. XIX w. widnieje jeszcze drugie, równoległe do północnego, krótsze skrzydło, które nie przetrwało do naszych czasów. Obecne skrzydło wschodnie łączyło te dwa elementy. Skrzydło to przetrwało znacznie przebudowane i pozbawione pierwotnych elementów. Jedynie sklepienie w piwnicy ma formę z pocz. XX w., więc być może dwór został rozbudowany w tym czasie. Dwór otacza prawdopodobnie dawna fosa. Możliwe więc, że istniało tu wcześniejsze założenie.

Dwór **położony** w centrum wsi, po wschodniej stronie głównej drogi wiejskiej, oddalony od niej ok. 100m. Fasadą zwrócony w kierunku północnym, otoczony z trzech stron – od zachodu, południa i wschodu „fosa”. Usytuowany we wschodniej części parku. Zespół dworsko-parkowy ograniczony od południa drogą biegnącą ze Słupska, od zachodu główną drogą wiejską, od północy wewnętrzną drogą dzielącą zespół rezydencjalny i zespół folwarczny, od wschodu zabudową wiejską. Po drugiej stronie drogi wiejskiej kościół. Park ogrodzony płotem z metalowych prostych prętów na ceglanych, otynkowanych słupkach. Na terenie parku, przy południowej granicy założenia współczesny budynek w budowie i od północy, na wprost dworu współcześnie wzniesione garaże z częścią mieszkalną.

Dwór **murowany** z cegły (wątek kowadełkowy), otynkowany (tynk wapienny), skrzydła na fundamentach kamiennych. Konstrukcja ścian werandy wschodniej żeliwna. Wewnętrzna ściana w holu dworu drewniana z desek o dekoracji płycinowej: w kwadratowe płyciny wpisana płycina o zaokrąglonych narożnikach i wypukłych bokach. Dekoracja elewacji wykonana w tynku.

Nad piwnicami **sklepienie** ceramiczne, beczkowe (dwór i skrzydło pn.) oraz sklepienie ceramiczne, kolebkowe, odcinkowe (skrzydło wsch.). Nad wyższymi kondygnacjami stropy drewniane, belkowe z otynkowana podsufitką. W holu dworu na stropie dekoracja sztukatorska w formie ramy o linii wklęsło-wypukłej.

Więźba dachowa drewniana. W dworze jętkowa z 2 ścianami stolcowymi. W skrzydle pn. płatwiowo-kleszczowa z 1 ścianą stolcową. W skrzydle wsch. jętkowa.

Pokrycie dachu – płaski eternit układany w „karo”.

Posadzki w piwnicach z cegły układanej na płask. Dwór: w holu płytki kamionkowe o bokach wklęsłych i wypukłych; w sali zachodniej parkiet dębowy układany w jodełkę; w pozostałych pomieszczeniach posadzka z lastriko lub podłoga drewniana z desek (wymienione współcześnie); na piętrze podłoga drewniana z desek (pierwotna). Na tarasie zachodnim białe i czerwone kwadratowe płytki kamienne, układane w szachownicę. W skrzydle wsch. posadzki z lastriko, na tarasie cementowa. W skrzydle pn. posadzki cementowe.

Schody zew. granitowe (pn. w dworze) i betonowe, 1-biegowe.

Schody wew.: dwór – do piwnicy, drewniane, 1-biegowe, drabiniaste; główne w holu, drewniane, łamane 2-biegowe, policzkowe, balustrada drewniana z płaskich masywnych tralek 1-lalkowych. Skrzydła pn. – współczesne, drewniane, 1-biegowe, policzkowe.

Drzwi zew. drewniane, ramowo-płycinowe na zawiasach czopowych.

Dwór: główne (pn.), dębowe, podwójne, 2-skrzydłowe, drzwi wewnętrzne z zamkniętym łukiem eliptycznym wielokwaterowym nadświetlem o malowanej dekoracji. W kwaterze środkowej ślady herbu, w bocznych dekoracja w formie rombów połączonych prostokątami. Płyciny o wklęsło-wypukłej linii, nad dolnymi wydatny, przerwany gzyms. Listwa przymykowa w kształcie pilastra z głowicą ozdobioną ornamentem rocaille'owym. Klamka współczesna. Drzwi zach., współczesne, 2-skrzydłowe. Drzwi pd., współczesne, 2-skrzydłowe, skrzydła szklone, wielokwaterowe.

Skrzydło wsch.: współczesne, 1i2-skrzydłowe

Skrzydło pn.: współczesne, 2-skrzydłowe z prostokątnym nadświetlem.

Drzwi wew. współczesne.

Okna w większości wymienione współcześnie. Drewniane, skrzynkowe, 2-dzielne, 1-i 2-poziomowe. W fasadzie dworu zachowane 2 pierwotne okna: drewniane, skrzynkowe, 2-dzielne, 2-poziomowe, ślemie profilowane, listwa przymykowa w formie pilastra.

Dwór złożony z trzech części. Zasadnicza część dworu **na planie** prostokąta z ryzalitem środkowym od północy, węższą werandą na planie prostokąta od zachodu i prostokątną, centralną przybudówką od południa. Do dworu od wschodu przylega prostopadłe skrzydło północne, na planie wydłużonego prostokąta z niewielką, prostokątną sienią od północy. Do skrzydła północnego przylega o pd.-wschodu skrzydło wschodnie. Dwór 2-traktowy i 1-traktowy w części zachodniej. Na głównej osi sieni, hol ze schodami przy ścianie zachodniej prowadzącymi na galerię piętra, salon oraz współczesna przybudówka połączona z salonem arkadami. Wejścia: główne od północy,

14. Kubatura 4500 m ³ dwór – 2570 m ³	15. Powierzchnia użytkowa 1313 m ² dwór – 629 m ²	16. Przeznaczenie pierwotne mieszkalne	17. Użytkowanie obecne mieszkalne
18. Prace budowlane, ich przebieg i dokumentacja <ul style="list-style-type: none"> 1961r. - stan techniczny dworu dobry. Jedynie na piętrze i poddaszu zniszczona stolarka okienna i częściowo jej brak. Brak podłóg na poddaszu. Zniszczone trzy krokwie i fragment stropu. Skrzydło wschodnie całkowicie zdewastowane. Sklepienie nad piwnicami zrujnowane. Dach i stropy zniszczone w 75%. W części zachowanej na stropie resztki dekoracji sztukatorskiej. Brak stolarki okiennej i drzwiowej. Skrzydło północne - we wschodniej ścianie zewnętrznej zniszczone nadproża i częściowo filarki międzyokienne, stropy. Brak okien i drzwi, zniszczone schody wew. 1962-1963r. – remont kapitalny m.in. wymiana stropów i więźby dachowej w skrzydle wsch. W skrzydle północnym przemurowanie ściany wschodniej, wymiana stropów i więźby dachowej. 1964r. – wymiana pokrycia dachu na dachówkę ceramiczną 1967r. – wymiana pokrycia dachu na eternit, wymiana stolarki okiennej w dworze, przemurowanie ścian wewnętrznych i wykonanie posadzki cementowej w skrzydle pn. I.90-te wykonanie przybudówki przy elewacji ogrodowej dworu 		19. Stan zachowania (fundamenty, ściany zewnętrzne, ściany wewnętrzne, sklepienia, stropy, konstrukcje dachowe, pokrycie dachu, wyposażenie i instalacje) Odspojone nieliczne kamienie fundamentowe. W złym stanie weranda zachodnia, zarówno murowane słupki, taras jak i żeliwna konstrukcja ścian bocznych – zniszczone niektóre elementy konstrukcji, skorodowane płyciny i elementy dekoracyjne. Zniszczone tynki zewnętrzne. Skorodowane żeliwne balustrady w fasadzie dworu. W złym stanie, nieuszczelne pokrycie dachu. Miejscami nieuszczelne i wypaczone rynny. Zawilgocona więźba dachowa. Zniszczona stolarka okienna, nie zabezpieczone drzwi zew. w dworze (zdarta farba). Zaniedbane, w większości nieużytkowane wnętrza. Brak instalacji grzewczej. 20. Najpilniejsze postulaty konserwatorskie Pilny remont kapitalny założenia.	

21. Akta archiwalne (rodzaj akt, numer i miejsce przechowywania)

24. Uwagi różne

22. Bibliografia

- 1.Fr.Mamuszka, J.Stankiewicz, Katalog Zabytków Sztuki w Polsce Powiat Słupski, Gdańsk 1961,s. 63 (maszynopis)
- 2.K.-H.Pagel, Der Landkreis Stolp in Pom., Lübeck 1989, s. 1012-1017

25. Opracował

tekst DOROTA CIEŚLIK X.1999r.

plany, rysunki j.w.

zdjęcia fotograficzne j.w.

miejsce przechowywania negatywów: MNR Szreniawa

Karta po wypełnieniu podlega ochronie na podstawie przepisów prawa autorskiego.

26. Adnotacje o inspekcjach, informacje o zmianach (daty, imiona i nazwiska wypełniających)

23. Źródła ikonograficzne i fotografie (rodzaj, miejsce przechowywania)

Kopia przedwojennego zdjęcia dworu [w:] K.-H.Pagel, Der Landkreis Stolp in Pom.

27. Załączniki

1. Miejsowość	2. Obiekt (nazwa jak w karcie)	3. Zawartość wkładki (nazwa obiektu lub materiału uzupełniającego)
WYTOWNO	dwór	Opis c.d., rzut parteru

c.d.pkt. 13

boczne od zachodu, tylne od południa. Skrzydło północne 2,5-traktowe z traktem korytarzowym pośrodku. Schody w zwężeniu traktu zachodniego w centrum skrzydła. Wejście przez sień od północy. Skrzydło wschodnie 1-traktowe. Wejścia od północy, poprzedzone zadaszonym tarasem.

Bryła rozczłonkowana. Dwór częściowo podpiwniczony (część wschodnia), II-kondygnacyjny z użytkowym poddaszem. Ryzalit środkowy III-kondygnacyjny, przybudówka pd. I-kondygnacyjna, weranda zach. I-kondygnacyjna zwieńczona tarasem. Dwór nakryty dachem naczółkowym, ryzalit 2-spadowym, przybudówka pulpitowym. Skrzydło pn. częściowo podpiwniczone (część pd.-zach.), I-kondygnacyjne z użytkowym poddaszem, nakryte dachem naczółkowym z lukarnami, sień dachem 2-spadowym. Skrzydło wsch. częściowo podpiwniczone (część wsch.), I-kondygnacyjne nakryte dachem 2-spadowym.

Elewacja frontowa (pn.) 11-osiowa w I kondygnacji, 7-osiowa w II kondygnacji, 3-osiowa w III kondygnacji. Otwory okienne elewacji o wykroju wydłużonego prostokąta. Na 1-2 osi I kondygnacji skrzydło wschodnie – otwory drzwiowe o wykroju wydłużonego prostokąta, na 2 osi szerszy. Na 3 osi I kondygnacji skrzydło północne. Na osi sień – otwór drzwiowy o wykroju wydłużonego prostokąta w płytkiej prostokątnej wnęce. Górna krawędź wnęki dekorowana ząbkami. Sień zwieńczona falistym frontonem obwiedzionym wydatnym gzymsem. Na poddaszu 2 otwory okienne. Na 4-11 osi I kondygnacji, 1-7 osi II kondygnacji i 1-3 osi III kondygnacji dwór. Na 7-9 osi I kondygnacji, 3-5 osi II kondygnacji i 1-3 osi III kondygnacji ryzalit. Na 8 osi prostokątny otwór drzwiowy ujęty balkonowym portalem. Balkon wsparty na dwóch kolumnach toskańskich. Balustrada balkonu żeliwna, ażurowa z listew tworzących owale połączone elementami poziomymi i przedzielone pionowymi. Balustrada skrzynki kwiatowej żeliwna, ażurowa z motywów ślimacznic. Na 7i9 osi ryzalitu wąskie otwory okienne. I kondygnacja ryzalitu boniowana. W II kondygnacji ryzalitu na 4 osi prostokątny otwór drzwiowy prowadzący na balkon, na 3i5 osi otwory okienne. W III kondygnacji ryzalitu mniejsze otwory okienne. Parapety ograniczone balustradą jak balustrada skrzynki kwiatowej. II i III kondygnacja ryzalitu podzielona w narożnikach i między otworami lizenami w wielkim porządku. Między I i II kondygnacją wydatny gzymś międzykondygnacyjny, między II i III kondygnacją szeroki fryz z ornamentem falistym. Gzyms wieńczący profilowany, gierowany. Ryzalit zwieńczony falistym szczytem, obwiedzionym wydatnym gzymsem. W tympanonie herb Bandemerów (półpostać byka z gwiazdą i pole z szachownicą), po bokach półokrągłe otwory okienne. Herb i otwory przedzielone lizenami. Na 4 osi I kondygnacji elewacji wąski otwór okienny w skosie muru. Otwory okienne na 5,6,10,11 osi I kondygnacji i na 1,2,6,7 osi II kondygnacji w płaskich, szerokich opaskach.

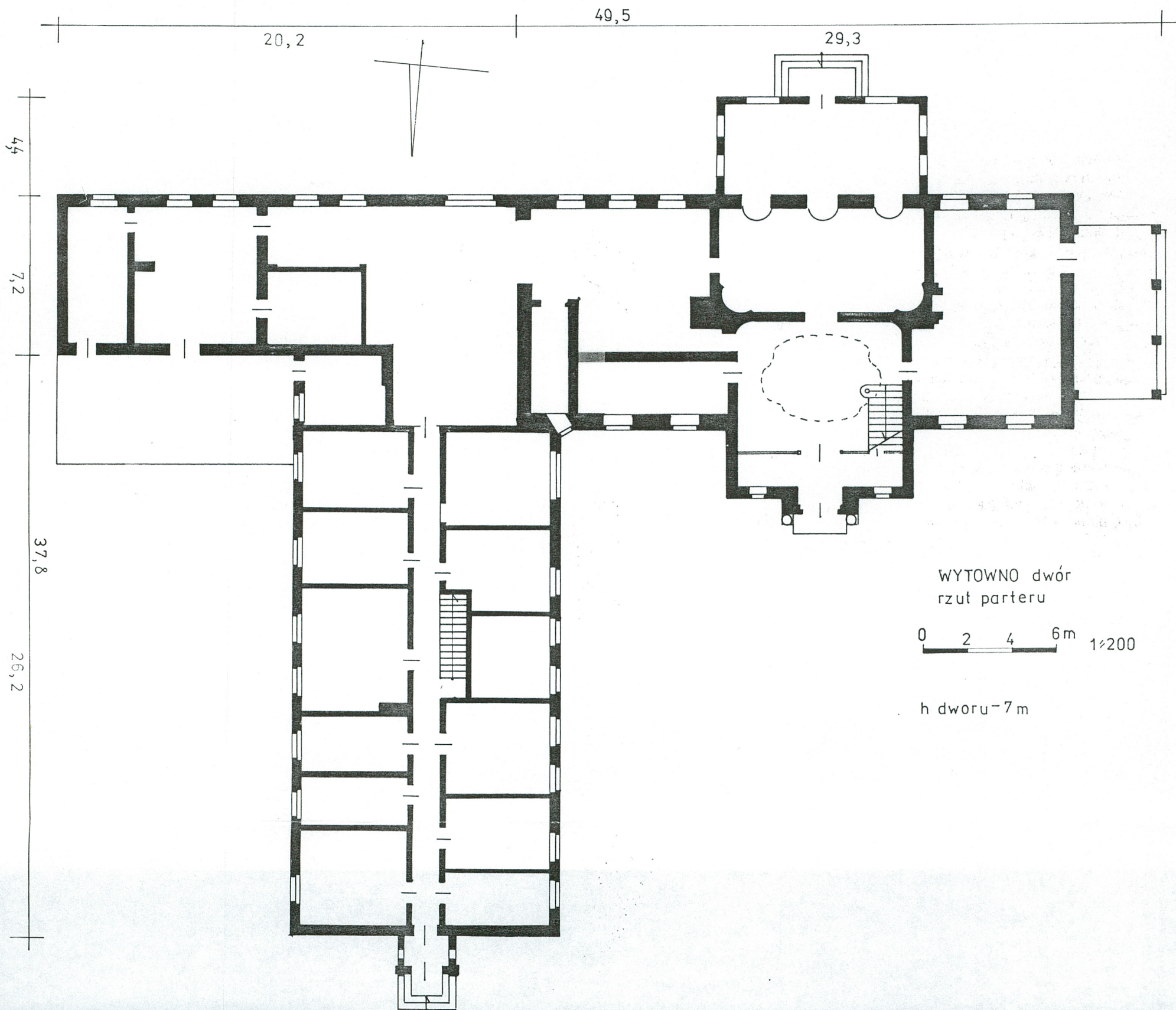
Elewacja boczna (zach.) 12-osiowa w I kondygnacji, 2-osiowa w II kondygnacji. Otwory okienne elewacji o wykroju wydłużonego prostokąta. Na 1-9 osi I kondygnacji skrzydło północne. Na 1 osi sień – otwór okienny wąski. Na 9 osi otwór okienny o wykroju leżącego prostokąta. Na 10 osi I kondygnacji i 1-2 osi II kondygnacji dwór. W I kondygnacji weranda z ceglanych słupów podtrzymujących taras. Ściany boczne o konstrukcji żeliwnej (silnie zniszczone) – dolna część w formie płyt, górna ażurowa w formie kratki regencyjnej. Balustrada tarasu z żeliwnych prętów. Na 10 osi I kondygnacji i 1 osi II kondygnacji prostokątne otwory drzwiowe. Na poddaszu dworu 4 otwory okienne, środkowe o wykroju zbliżonym do kwadratu, boczne małe, okrągłe. Otwory okienne dworu w szerokich, płaskich opaskach. Na 11-12 osi I kondygnacji przybudówka elewacji ogrodowej – otwory okienne duże w szerokich, płaskich opaskach. Przybudówka boniowana.

Elewacja ogrodowa (pd.) 14-osiowa w I kondygnacji, 8-osiowa w II kondygnacji. Na 1-8 osi dwór. Otwory okienne elewacji o wykroju wydłużonego prostokąta, w dworze w szerokich, płaskich opaskach. Na 3-5 osi I kondygnacji przybudówka – na 4 osi prostokątny otwór drzwiowy. Otwory okienne przybudówki duże. Przybudówka boniowana. Na 9-14 osi skrzydło wschodnie. Na 1 osi otwór okienny o wykroju leżącego prostokąta.

Elewacja boczna (wsch.) 12-osiowa w I kondygnacji. Otwory okienne elewacji o wykroju wydłużonego prostokąta. Na 1-2 osi przybudówka elewacji ogrodowej – otwory okienne duże w szerokich płaskich opaskach. Przybudówka boniowana. Na 3-12 osi skrzydło północne. Na 3 osi prostokątny otwór drzwiowy. Na 12 osi sień – otwór okienny wąski.

Wnętrze: w części wschodniej na parterze dworu wyburzono ścianę dzielącą pierwotnie tę część na dwa zbliżone wielkością pomieszczenia. Wtórnie wydzielono wąskie pomieszczenie w trakcie północnym. W zachodniej części skrzydła wschodniego wyburzono ścianki działowe i wydzielono duże pomieszczenie stołówki. Pozostałe pomieszczenia pierwotne. W zachodnim pomieszczeniu dworu, na parterze kominek. W pomieszczeniu za holem w dawnej wnęce kominkowej malowany herb Puttkamerów.

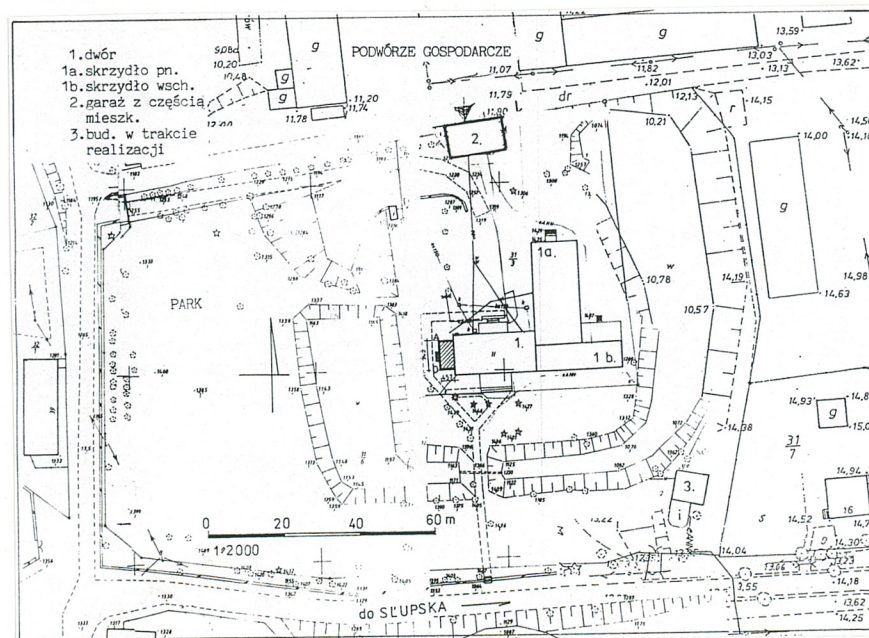
Instalacje: wod.-kan., elektr.



1. Miejscowość	2. Obiekt (nazwa jak w karcie)	3. Zawartość wkładki (nazwa obiektu lub materiału uzupełniającego)
WYTOWNO	dwór	Plan sytuacyjny, zdjęcia

Spis zdjęć:

1. Elewacja frontowa (pn.) dworu
2. Fronton ryzalitu pn. dworu z herbem Bandemerów
3. Balkon w fasadzie dworu
4. Elewacja boczna (zach.) dworu
5. Weranda elewacji j.w.
6. Dekoracja bocznej ściany werandy
7. Elewacja ogrodowa (pd.) dworu
8. Okno w fasadzie dworu
9. Główne drzwi zew. dworu
10. Głowica pilastra listwy przymykowej w drzwiach j.w.
11. Elewacja zach. skrzydła północnego
12. Elewacja pn. skrzydła północnego
13. Elewacja wsch. skrzydła północnego
14. Elewacja pn. skrzydła wschodniego
15. Elewacja wsch. skrzydła wschodniego
16. Hol w dworze
17. Płytina nad otworem wejściowym w drew. ścianie holu
18. Balustrada schodów w holu
19. Posadzka w holu
20. Dekoracja sztukatorska stropu holu
21. Kominek w zachodnim pomieszczeniu dworu
22. Herb Puttkamerów we wnęce kominkowej w pomieszczeniu za holem w dworze





1.



2.



3.



4.

1. Miejscowość

2. Obiekt (nazwa jak w karcie)

3. Zawartość wkładki (nazwa obiektu lub materiału uzupełniającego)

WYTOWNO

dwór

zdjęcia



5.



6.



7.



8.



9.



10.

1. Miejscowość

2. Obiekt (nazwa jak w karcie)

3. Zawartość wkładki (nazwa obiektu lub materiału uzupełniającego)

WYTOWNO

dwór

zdjęcia



11.



12.



13.



14.



15.



16.



17.

1. Miejscowość

2. Obiekt (nazwa jak w karcie)

3. Zawartość wkładki (nazwa obiektu lub materiału uzupełniającego)

WYTOWNO

dwór

zdjęcia



18.



19.



20.

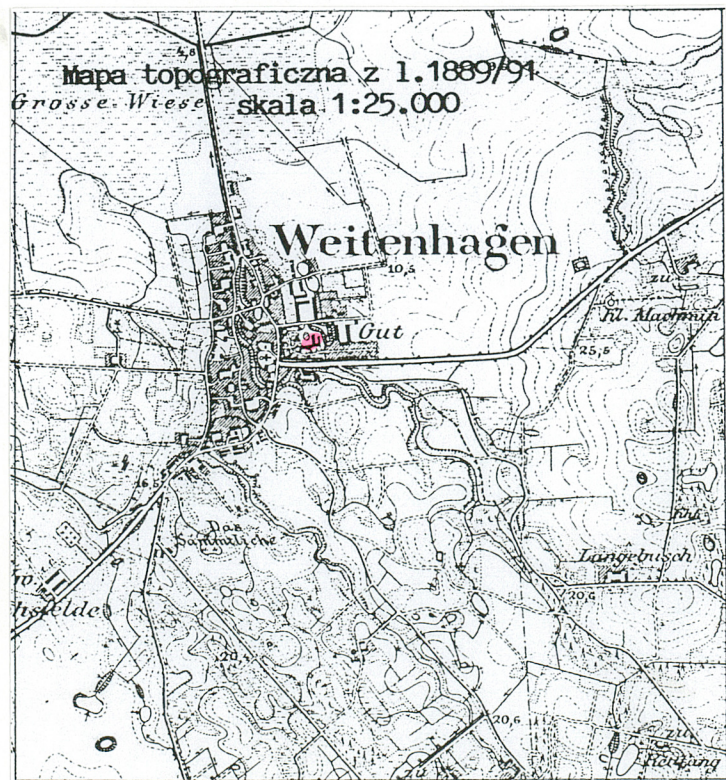


21.



22.

1. Miejscowość	2. Obiekt (nazwa jak w karcie)	3. Zawartość wkładki (nazwa obiektu lub materiału uzupełniającego)
WYTOWNO	dwór	zdjęcia



Das Gutshaus in Weitenhagen

Przedwojenne zdjęcie dworu z publikacji K.-H. Pagela