

OŚRODEK DOKUMENTACJI  
ZABYTEKÓW W WARSZAWIE

KARTA EWIDENCYJNA ZABYTEKÓW  
ARCHITEKTURY I BUDOWNICTWA

A B C D E F G H I J K L M N O P R S T U V X Y Z

Nr 6307  
POMORSKIE

1. Obiekt

603

ZESPÓŁ FOLWARCZNY

2. Czas powstania

4 ćw. XIX w.  
pałac XVII-XVIII, XIX w.

3. Miejscowość

WYTOWNO

4. Adres

Wytowno  
gm. Ustka

nr hipoteczny

5. Przynależność administracyjna

województwo szlupskie

gmina Ustka pow. szlupski

6. Poprzednie nazwy miejscowości

do 1945r. Weitenhagen

7. Przynależność administracyjna

przed 1 VI 1975

województwo koszalińskie

powiat szlupski

8. Właściciel i jego adres

PGR Objazda, Gospodarstwo  
Rolne w Wytownie

pałac - Jerzy Izdebski

9. Użytkownik i jego adres

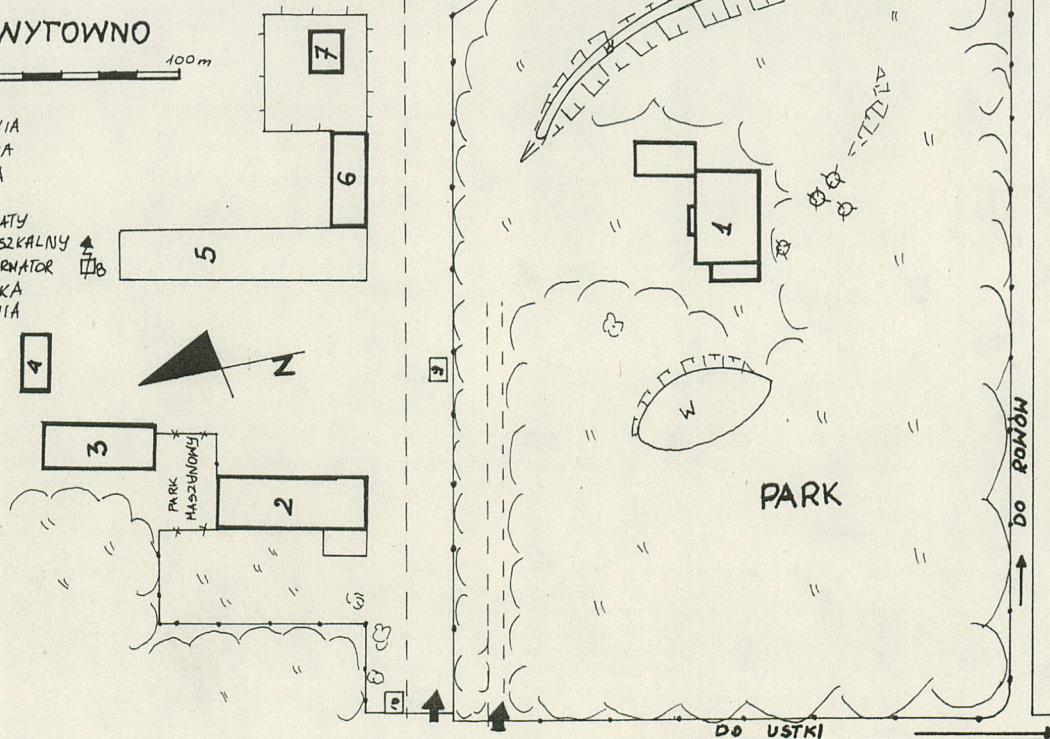
J.W.

10. Rejestr zabytków

Nr 455/191 data 15.04.1965r.

PGR WYTOWNO  
0 50 100 m

1. PAŁAC
2. CHLEWIA
3. STODOŁA
4. KUŹNIA
5. OBOJA
6. WARSZTATY
7. BUD. MIESZKALNY
8. TRANSFORMATOR
9. STRÓŻONKA
10. PORTIERNIA





Listy lenne z 1485r. oraz 1523r., kiedy to Wytowno należy do rodziny von Ramel i stanowi ich dobra rycerskie. Jako właścicieli Wytowno wymieniono Jurgera von Ramel, Gneomara von Ramel, Joachima Döringa oraz Christiana Bogislawa von Ramel, jednak bez sprecyzowania lat, w których wyżej wymienieni byli właścicielami Wytowna. W roku 1773 właścicielem Wytowna zostaje Karl Ludwig Bogislav von Ramel, syn Christiana Bogislava.

W 1784r. Wytowno posiadało dwa folwarki, jednego pastora ewangelickiego, jedną kaplicę ewangelicką, jednego kościelnego, dziesięciu rolników, trzech kosetów, jedną gospodę i jedną kuźnię.

W 1786r. Wytowno przechodzi na własność Joachima von Bandemer, Pana na Rotten (Retowo) i Kuckow (Kukowo), w posiadaniu tej rodziny pozostaje do 1945r. W 1792r. Wytowno dziedziczy syn Wilhelm, który był jednym z największych posiadaczy ziemskich w okręgu słupskim. Do niego należały również Selesen (Żelazo), Buckow (Bukowo), Kuckow (Kukowo),

Sytuacja - wieś z zespołem folwarcznym Wytowno położona została przy głównym szlaku komunikacyjnym Ustka - Rowy (przez wieś Przewłoka). Wytowno usytuowane zostało 8 km od Ustki w kierunku pld.-wsch. Na skraju wsi zbiegają się drogi - prowadząca do Rowów w kierunku pln.-wsch. oraz do Bydlina w kierunku pld.-zach..

Wytowno to obecnie wieś składająca się z dwóch zasadniczych części: zespołu folwarcznego zajmującego północno - wschodnią część wsi i położonego po pln. stronie drogi prowadzącej na pln.-wsch. do Rowów oraz z właściwej zabudowy wiejskiej.

Zespół folwarczny położony w północno - wschodniej części wsi zajmuje około 1/6 jej ogólnego obszaru. Zabudowa właściwej wsi zlokalizowana została poza zespołem folwarcznym przy drodze do Rowów od zespołu w kierunku pld.-zach. oraz zach. po obu jej stronach.

Kompozycja Zespół folwarczny o kompozycji zwartej, położony został w pln.-wsch. części wsi, na jej skraju. Zespół ograniczony został od strony pln.-wsch. i pln. polami uprawnymi oraz od strony pld.-zach. poza drogą (do Rowów) zabudową wiejską. Zespół folwarczny o kompozycji zwartej, prawie regularnej, założony został na planie prostokąta, wydłużonego na osi pln.-pld.. Zespół składa się z dwóch zasadniczych części (wyraźnie oddzielonych) podzielonych na osi wschód - zachód drogą brukowaną (wewnętrzzną) oraz ogrodzeniem ceglany (wtórnym) - zespołu pałacowo - parkowego położonego w południowej części założenia i zespołu gospodarczego usytuowanego w północnej części.

Zespół gospodarczy z zachowanymi nielicznymi budynkami gospodarczymi, przez co zniekształcony, nie udało się odtworzyć położenia nieistniejących budynków gospodarczych, oddzielony od zespołu pałacowo - parkowego wtórnym ogrodzeniem ceglany. Utworzony został przez budynki gospodarcze wydzielające obszerną podwórze, zlokalizowane przy jego krawędziach, budynki wbudowane w "podkowę" z ramionami skierowanymi na pld.

Krawędź zach. podwórza folwarcznego tworzy wydłużona chlewnia (2) przy której



<p>14. Kubatura</p> <p>w karatach szczegółowych</p>	<p>15. Powierzchnia użytkowa</p> <p>w karatach szczegółowych</p>	<p>16. Przeznaczenie pierwotne</p> <p>hodowla, uprawa zbóż</p>	<p>17. Użytkowanie obecne</p> <p>gospodarstwo rolne</p>
<p>18. Prace budowlane i konserwatorskie, ich przebieg i dokumentacja</p>		<p>19. Stan zachowania (fundamenty, ściany zewnętrzne, ściany wewnętrzne, sklepienia, stropy, konstrukcje dachowe, pokrycie dachu, wyposażenie i instalacje)</p> <p>zespół pałacowo - parkowy - pałac w trakcie remontu, park w trakcie renowacji, zniszczony układ kompozycyjny parku, zespół gospodarczy - nielicznie zachowane budynki gospodarcze, w większości przebudowane,</p> <p>20. Najpilniejsze postulaty konserwatorskie</p>	



21. Akta archiwalne (rodzaj akt, numer i miejsce przechowywania)

22. Bibliografia

- Der Landkreis Stolp in Pommern
- Güter Adressbuch für die Provinz Pommern 1892r., 1914r.  
1939r.
- Zmiany w nazewnictwie miejscowości

23. Źródła ikonograficzne i fotograficzne (rodzaj, miejsce przechowywania, sygnatury)

24. Uwagi różne

25. Opracował

tekst Barbara Lis, maj 1991r.

imię, nazwisko, data, podpis

plany, rysunki Barbara Lis, maj 1991r.

imię, nazwisko, data, podpis

zdjęcia fotogr. Barbara Lis, maj 1991r.

imię, nazwisko, data, podpis

miejsce przechowywania negatywów

KARTA PO WYPEŁNIENIU PODLEGA OCHRONIE NA PODSTAWIE PRZEPISÓW PRAWA  
AUTORSKIEGO!

26. Adnotacje o inspekcjach, informacje o zmianach (daty, imiona i nazwiska wypełniających)

27. Załączniki



1. Miejscowość	2. Obiekt (nazwa jak w karcie)	3. Zawartość wkładki (nazwa obiektu lub materiału uzupełniającego)
W Y T O W N O	ZESPÓŁ FOLWARCZNY	c.d. opisu, mat. fotograficzny

Gambin(Gąbino),Rottem(Retowo),  
Wittbeck(Czysta),Wusseken(Osieki),  
KunHof(Komino),Lankwitz(Łękwica),  
Dominke(Dominek),Klein Rowe(Rówek),  
i Wytowno.

Następcami Wilhelma von Bandemer w  
prostej linii byli Alfred von Bande-  
mer właściciel od 1891r.,Wilhelm  
od 1914r. oraz ostatni właściciel  
Rüdiger von Bandemer.

W 1892r. wg.księgi adresowej ogólna  
powierzchnia gruntów wynosiła 1062ha  
w tym 425ha użytków rolnych,145ha łąk,  
46ha pastwisk,446 ha terenu z pod wyrę-  
bu lasu,62 konie,247 sztuk bydła,100  
sztuk owiec,300 sztuk świń.

W 1914r. zarządcą był Wolfgramm,a ogó-  
lna powierzchnia gruntów wynosiła 1219ha  
w tym 468ha użytki rolne,145ha łąk,99ha  
pastwisk,507ha terenu z pod wyrębu lasu,  
62 konie,100 sztuk bydła,150 sztuk owiec,  
250 sztuk świń.

W 1939r.ogólna powierzchnia gruntów wyno-

Wkładkę założył: Barbara Lis,maj 1991r.

(imię, nazwisko, data)

MNPRS w Szreniawie

Miejsce przechowywania negatywów: .....

elewacji pld.,na przedłużeniu drogi wewnętrznej,od strony zach.  
znajduje się wjazd do zespołu - współczesna brama metalowa,nato-  
miast przy elewacji pln. z przesunięciem w kierunku wsch. położo-  
na jest stodoła(3).

Krawędź pln. podwórza stanowi kuźnia(4),użytkowana obecnie jako  
budynek ogólnogospodarczy,

Krawędź wsch. stanowi obora(5),wydłużona na osi pln.-pld.,do któ-  
rej od strony pld.-wsch. dostawiony jest budynek,obecnie użyt-  
kowany jako warsztat naprawczy(6).Przy elewacji pln. obory(5)  
usytuowany jest transformator.

Poza tym układem budynków gospodarczych,na pln.-wsch. od warsztat  
tów(6) położony jest niewielki budynek mieszkalny(7),należący  
prawdopodobnie do założenia folwarcznego.

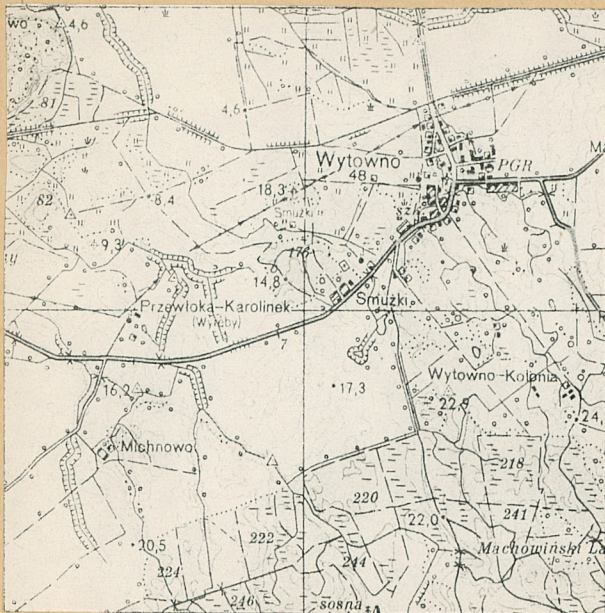
Obecnie układ przestrzenny podwórza częściowo zatarty,zespół  
gospodarczy rozszerzony został o budynek obory(5),wybudowanej  
prawdopodobnie na starych fundamentach.

#### Zespół pałacowo - parkowy

Park w kształcie prostokąta rozciąga się z wschodu na zachód,  
obecnie przeznaczony,zachował charakter parku krajobrazowego,  
stanowi otoczenie pałacu,będącego dominantą architektoniczną par-  
ku,usytuowanego w centrum parku.Zachowała się aleja prowadząca  
od wjazdu do zespołu w części zach. przed front pałacu.Pałac(1)  
zwrócony elewacją frontową w kierunku pln.,przed którą znajduje  
się rozległy dziedziniec,obecnie porastający trawą,przy wejściu

Wzór ODZ 1978 r.





fol. 1.



fol. 2.



fol. 3



fol. 4.



fol. 5



1. Miejscowość	2. Obiekt (nazwa jak w karcie)	3. Zawartość wkładki (nazwa obiektu lub materiału uzupełniającego)
W Y T O W N O	ZESPÓŁ FOLWARCZNY	c.d. opisu, mat. fotograficzny

siła 724ha w tym 237ha użytki rolne, 60ha łąk, 9 ha pastwisk, 401 ha terenu spod wyrębu lasu, 15 ha nie-użytków, 20 sztuk koni, 180 sztuk bydła. Założenie kościelne z II poł. XVII w. Pałac - założenie z XVII w., przebudowywany w XVIII w. oraz pocz. XX w., z przejawami stylu historycznego (eklektyzm). W otoczeniu pałacu zachowały się pozostałości fosy, w części płn.-wsch. i wsch. Założenie parkowe (obecnie zniszczone) z końca XIX w. krajobrazowe z wykorzystaniem naturalnego ukształtowania terenu.

Budynki gospodarcze obecnie zachowane powstały po roku 1870.

W 1932 r. w Wytowni założono szkołę, która posiadała trzy klasy, dwóch nauczycieli oraz 87 uczniów.

W marcu 1945 r. wkraczają wojska radzieckie, pałac oraz budynki gospodarcze przez krótki czas przez nich użytkowane. Latem 1945 r. przybywają pierwsi polscy osiedleńcy.

W tym też roku majątek przechodzi na własność

do pałacu zachowały się fragmenty podjazdu. Wokół pałacu od strony płn. i wsch. zachowały się fragmenty obronej fosy, obecnie zarastającej. Przy elewacji zach. pałacu w obniżeniu terenu położony jest staw. Stare zadrzewienie najliczniej zachowane w części pdł.-wsch. oraz wsch., a także w części wjazdowej. Wśród drzewostanu zachowały się: modrzew, lipa, kasztanowiec, topola, świerk. Zespół ogrodzony współczesnym metalowym ogrodzeniem na podmurówce.

#### Materiał:

Obiekty zespołu folwarcznego posadowione zostały na fundamentach kamiennych budynek mieszkalny (7) oraz warsztaty (6) i chlewnia (2), fundamentach ceglanych z cegły ceramicznej, na zaprawie wapiennej, otynkowane kuźnia (4). Ściany obiektów murowane z cegły ceramicznej pełnej o wążku holenderskim budynek mieszkalny (7) oraz krzyżowym warsztat (6) i chlewnia (2) oraz otynkowane kuźnia (4), ściany drewniane - stodoła (3). Stropy obiektów, drewniany belkowy nagi warsztat (6), drewniane belkowe, z podsufitką, otynkowane na uprzednio wykonanym odeszkowaniu i macie trzcinowej budynek mieszkalny (7), kuźnia (4). Więźba dachowa drewniana, w chlewni (2) o ustroju jętkowym, Dachy obiektów kryte dachówką ceramiczną karpiówką "na łuskę" budynek mieszkalny (7), ceramiczno - zakładkową kuźnia (4) oraz eternitem warsztat (6), chlewnia (2), stodoła (3) kryta papą.

#### Wykaz obiektów dla których założono karty szczegółowe:

1. Chlewnia (2), w wyższych kondygnacjach użytkowana jako magazyn, Nie założono kart, ani wkładek dla pozostałych obiektów zachow-

Wzór ODZ 1978 r.

Wkładkę założył: Barbara Lis, maj 1991 r.

(imię, nazwisko, data)

MNPRS w Szreniawie

Miejsce przechowywania negatywów:





ft. 6



ft. 7



ft. 8



ft. 9



1. Miejscowość

W Y T O W N O

2. Obiekt (nazwa jak w karcie)

ZESPÓŁ FOLWARCZNY

3. Zawartość wkładki (nazwa obiektu lub materiału uzupełniającego)

c.d. opisu, mat. fotograficzny

Skarbu Państwa Polskiego na mocy uchwały Polskiego Komitetu Wyzwolenia Narodowego (22.07.1944r.) Około roku 1948 założono tutaj PGR, w ich posiadaniu do chwili obecnej. Założenie pałacowo - parkowe do 1970r. należy do Państwowego Gospodarstwa Rolnego, później przechodzi na własność Urzędu Gminy Ustka. W 1990r. pałac wraz z otaczającym go parkiem przechodzi na własność prywatną i należy do Jerzego Izdebskiego.



fol. 10.

wanych, ze względu na stan zachowania tj. warsztat (6), budynek mieszkalny (7), kuźnia (4), oraz stodoła (3).

## S p i s   f o t o g r a f i i :

1. Pałac, elewacja frontowa z oficyną oraz rozległy dziedziniec, widok od aleji wjazdowej,
2. Elewacja frontowa, płn. pałacu,
3. Zachowany herb w szczycie elewacji frontowej,
4. Oficyna pałcowa,
5. Elewacja pld. pałacu w otoczeniu modrzewi oraz drzew owocowych,
6. Elewacja zach. pałacu, na pierwszym planie widoczny staw.
7. Wjazd do zespołu gospodarczego, od strony zach.,
8. Budynek mieszkalny (7), w części pld.-wsch. założenia,
9. Warsztat (6), w części pld.-wsch. zespołu,
10. Wewnętrzna droga założenia z fragmentem współczesnej obory oraz z dostawionym do niej warsztatem (6),
11. Współczesna obora (5),
12. Ogólny widok na podwórze od strony drogi wewnętrznej,
13. Kuźnia (4), najbardziej na płn. wysunięty budynek,
14. Drewniana stodoła (3), w części zach. założenia

Wkładkę założył: Barbara Lis, maj 1991r.

(imię, nazwisko, data)

Wzór ODZ 1978 r.

Miejsce przechowywania negatywów: MNPRS w Szreniawie





fot. 11



fot. 12



fot. 13



fot. 14