

1. Obiekt

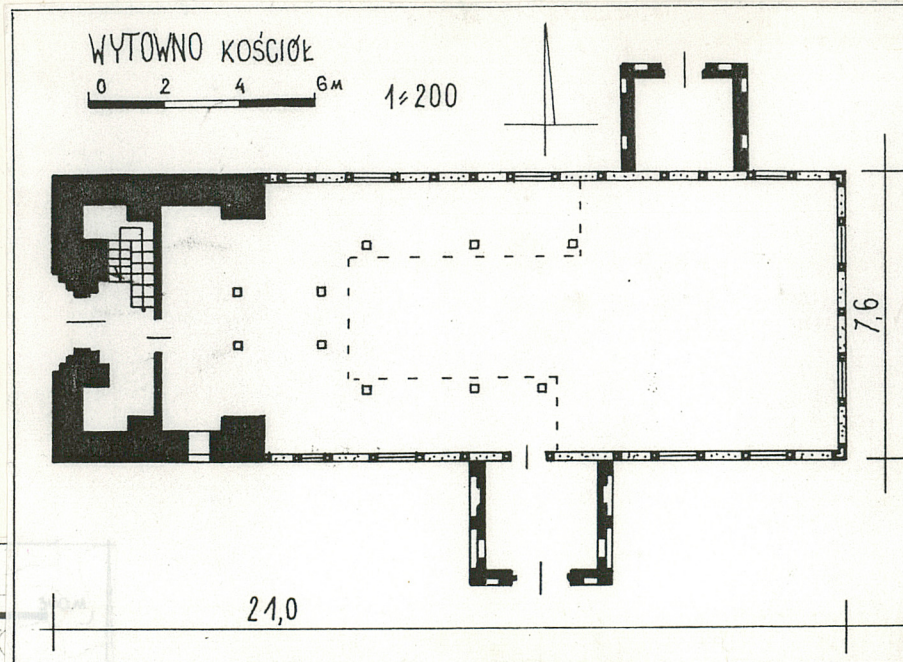
KOŚCIÓŁ RZYM.-KAT. PARAF. pw. św. FRANCISZKA Z ASYŻU

2. Czas powstania

XIV, 2 poł. XVII

3. Miejscowość

WYTOWNO



4. Adres

nr hipoteczny

5. Przynależność administracyjna

województwo śląskie

gmina Ustka

6. Poprzednie nazwy miejscowości

niem. Weitenhagen

7. Przynależność administracyjna

przed 1 VI 1975
województwo koszalińskie

powiat śląski

8. Właściciel i jego adres

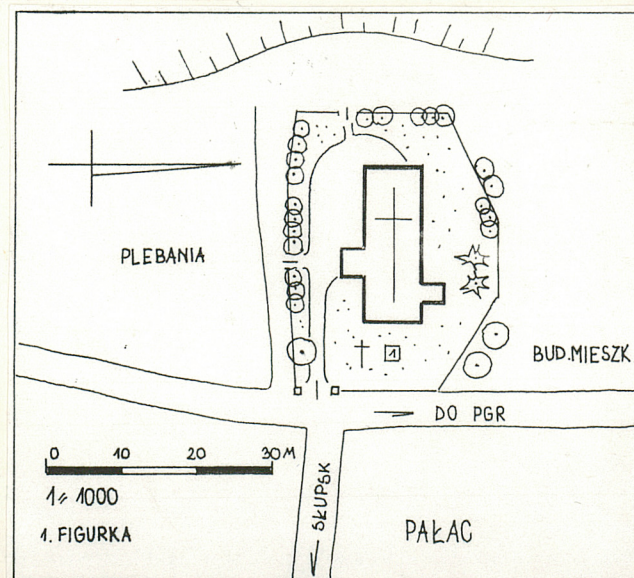
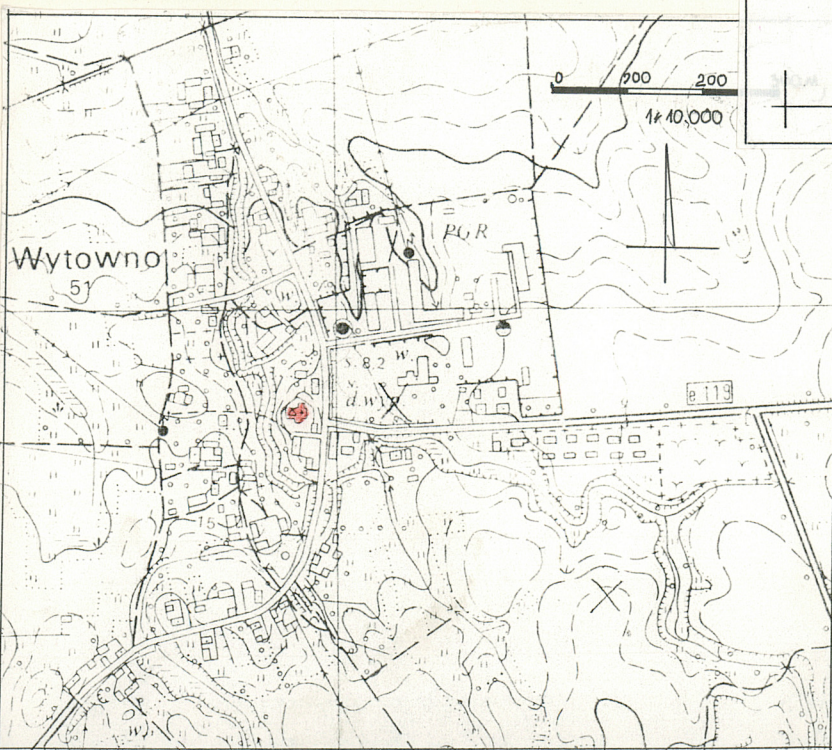
Parafia rzym.-kat.
Wytowno
Diecezja koszalińsko-kołobrzeska

9. Użytkownik i jego adres

j.w.

10. Rejestr zabytków

Nr A-190/318 data 2.02.61r



Wieża pochodzi prawdopodobnie z XIVw. Nawa powstała zapewne w 2poł.XVIIw. Dobudówki, dach wieży zmiany w elewacjach wieży w 1880r.

Kościół położony w centrum wsi, przy rozwidleniu drogi ze Słupska. Cementarz przykościelny na planie wieloboku, ogrodzony siatką na niewysokim murku. Kościół orientowany. W bezpośrednim sąsiedztwie od południa plebania. Po drugiej stronie drogi od wschodu pałac.

Kościół o konstrukcji szachulcowej, wieża i przybudówki od pn. i pd. mury z cegły, otynkowane. Strop drewniany, belkowy z podsufitką, otynkowany. Więźba dachowa - niedostępna. Pokrycie dachu - blacha cynkowa. Posadzka z lastryko. Schody wew. drewniane, drabiniaste, 2-biegowe. Drzwi zew.: główne, drewniane, 2-skrzydłowe, deskowo-listwowe na zawiasach pasowych z hakiem; pd., drewniane, 2-skrzydłowe z zamkniętym łukiem ostrym nadświetlem - podziały maswerkowe, ramowo-płycinowe na zawiasach czopowych; pn., drewniane, 1-skrzydłowe, deskowo-listwowe na zawiasach pasowych z hakiem. Drzwi wew. drewniane, 1-skrzydłowe, deskowo-listwowe z dekoracją architektoniczną. Okna drewniane, krosnowe, 2-dzielne, 2-poziomowe, wielokwaterowe oraz 1-dzielne, 1-poziomowe z nadświetleniem, 3-kwaterowe.

Kościół na planie wydłużonego prostokąta bez wyodrębnionego prezbiterium, z wieżą od zachodu i prostokątnymi przybudówkami od pn./d. zakrystia/i pd./d. kruchta/. W przybudówce pd. zakrystia. Kościół jednoprzestrzenny. Empory od zach., pd. i pn.

Bryła rozczłonkowana. Kościół I-kondygnacyjny z III-kondygnacyjną wieżą. Nakryty dachem 3-spadowym, przybudówki 2-spadowymi, wieża 4-spadowym z 8-boczną iglicą.

Elewacja zach. wieży. - otwór drzwiowy zamknięty łukiem ostrym, ujęty uskokowym ostrołukowym portalem. W II kondygnacji dwa małe otwory okienne zamknięte łukami pełnymi, w płytkich dużych wnękach zamkniętych łukami odcinkowymi. W III kondygnacji dwie małe ostrołukowe wnęki.

Elewacja pd. wieży - w I kondygnacji dwa małe otwory okienne, rozmieszczone niesymetrycznie na różnych poziomach, zamknięte łukami odcinkowymi. Podziały III i IIII kondygnacji jak w elewacji zach. Między wnękami III kondygnacji zegar.

Elewacja pn. wieży - jak pd. bez najniższego otworu

Elewacja pd. kościoła - 5-osiowa na 3 osi zakrystia. Otwory okienne duże prostokątne, na 1 osi małe. Zakrystia: otwór drzwiowy zamknięty łukiem ostrym, po bokach ostrołukowe wąskie wnęki. W ścianie szczytowej 3 wnęki zamknięte schodkowo. Ściany boczne zakrystii 1-osiove, podzielone 2 ostrołukowymi wnękami, w pierwszych małe otwory okienne zamknięte łukami ostrymi.

Elewacja pn. - 5-osiowa na 2 osi przybudówka. Otwory okienne duże prostokątne, na 5 osi małe. Pod oknami 3 i 4 osi dodatkowo mniejsze prostokątne otwory okienne. Przybudówka analogiczna do zakrystii - otwór drzwiowy zamknięty łukiem odcinkowym.

Elewacja wsch. - 2-osiowa. Otwory okienne duże prostokątne.

Wyposażenie - ołtarz z 2poł.XVIIw./z gotyckimi rzeźbami/, ambona kompilowana z elementów barokowych i neogotyckich, epitafium pastora Marcina Westphala z 1680r., empora z poł.XVIIIw., prospekt organowy z XIXw.

Instalacje - elektr.

<p>14. Kubatura</p> <p>950 m³</p>	<p>15. Powierzchnia użytkowa</p> <p>149 m²</p>	<p>16. Przeznaczenie pierwotne</p> <p>sakralne</p>	<p>17. Użytkowanie obecne</p> <p>sakralne</p>
<p>18. Prace budowlane i konserwatorskie, ich przebieg i dokumentacja</p>		<p>19. Stan zachowania (fundamenty, ściany zewnętrzne, ściany wewnętrzne, sklepienia, stropy, konstrukcje dachowe, pokrycie dachu, wyposażenie i instalacje)</p> <p>Stan zachowania wszystkich elementów dobry. Jedynie belki przy fundamentach spróchniałe.</p>	
		<p>20. Najpilniejsze postulaty konserwatorskie</p>	

21. Akta archiwalne (rodzaj akt, numer i miejsce przechowywania)

24. Uwagi różne

25. Opracował

Dorota Cieślik VII.1993r.

tekst
imię, nazwisko, data, podpis

Dorota Cieślik VII.1993r.

plany, rysunki
imię, nazwisko, data, podpis

Dorota Cieślik VII.1993r.

zdjęcia fotogr.
imię, nazwisko, data, podpis

miejsce przechowywania negatywów ..PSOZ Słupsk

KARTA PO WYPEŁNIENIU PODLEGA OCHRONIE NA PODSTAWIE PRZEPISÓW PRAWA AUTORSKIEGO !

22. Bibliografia

- L.Boettger,Die Bau-und Kunstdenkmaeler des Regie-
rungs Bezirks Koeslin,Heft I Kreis Stolp,Stettin
1894,s.103-105
- Fr.Mamuszka,J.Stankiewicz,Zabytki Powiatu Sł.,
Poznań 1962,s.104
- K.-H.Pagel,Der Landkreis Stolp in Pom.,Luebeck
1989,s.1012-1017

26. Adnotacje o inspekcjach, informacje o zmianach (daty, imiona i nazwiska wypełniających)

23. Źródła ikonograficzne i fotograficzne (rodzaj, miejsce przechowywania, sygnatury)

- zdjęcie kościoła z dawnych zbiorów Muzeum w Słupsku
1930r.,PSOZ Słupsk,nr inwent.642/B

27. Załączniki

1. Miejscowość

Wytno

2. Obiekt (nazwa jak w karcie)

Kościół

3. Zawartość wkładki (nazwa obiektu lub materiału uzupełniającego)

zdjęcia



4.



2



3.



4.

1. Wieża
2. Zegar na wieży
3. Elewacja pd.
4. Elewacja pn.

Wkładkę założył: Dorota Cieślik VII.1993r.
(imię, nazwisko, data)

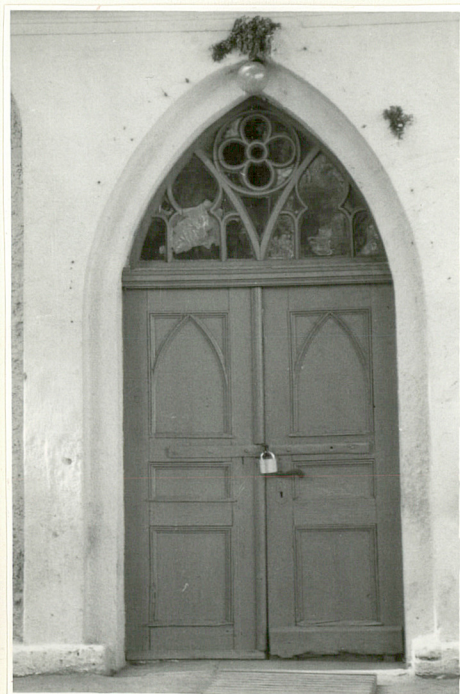
Miejsce przechowywania negatywów: PSOZ Słupsk

Z-d Poligr. Jan Jasiński W-wa, ul. Wolna 13, tel. 12-43-83

Wzór ODZ 1978 r.



5.



6.

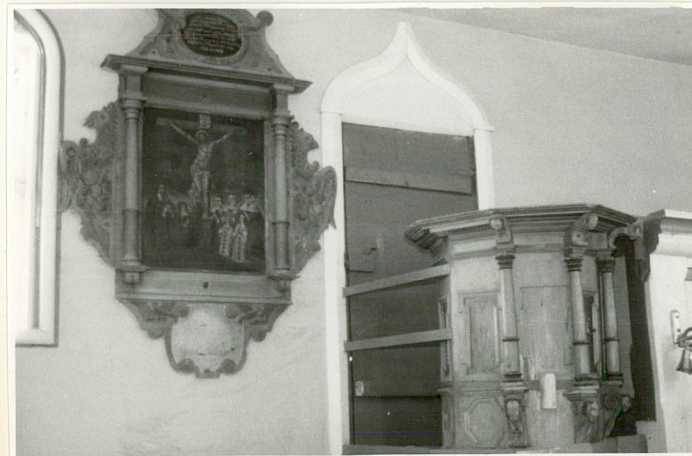
- 5. Zakrystia
- 6. Drzwi do zakrystii
- 7. Wnętrze-część wsch.
- 8. Empora zach.
- 9. Epitafium i ambona



7.



8.



9.