

1. Obiekt

674/1 PAŁAC (1) (W ZESPOLE DWORSKO-FOLWARCZNYM)

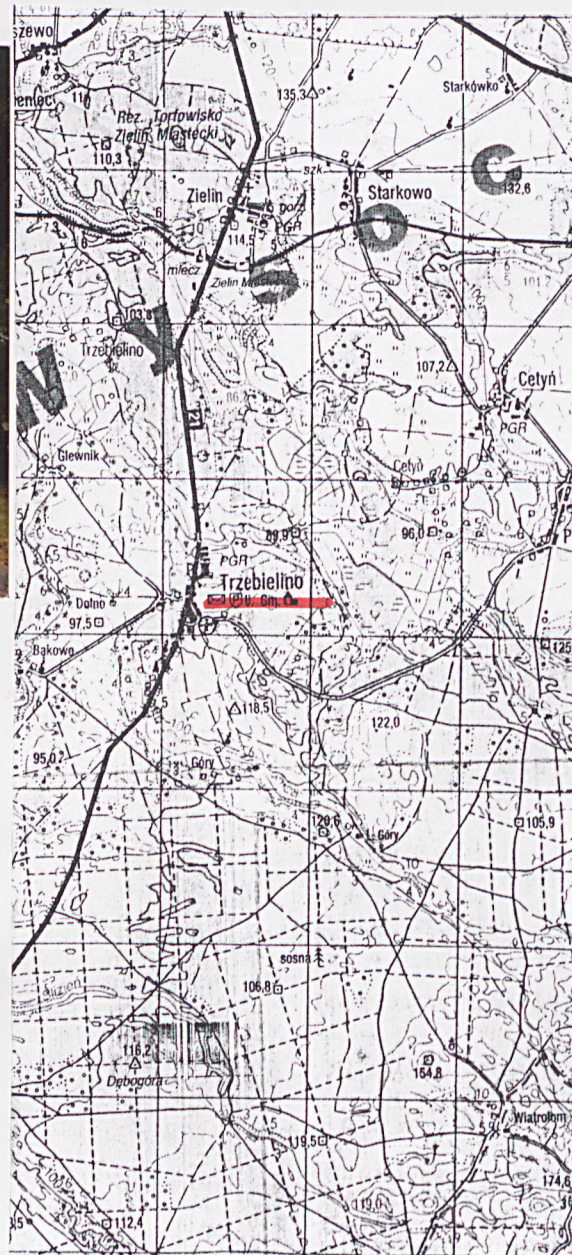
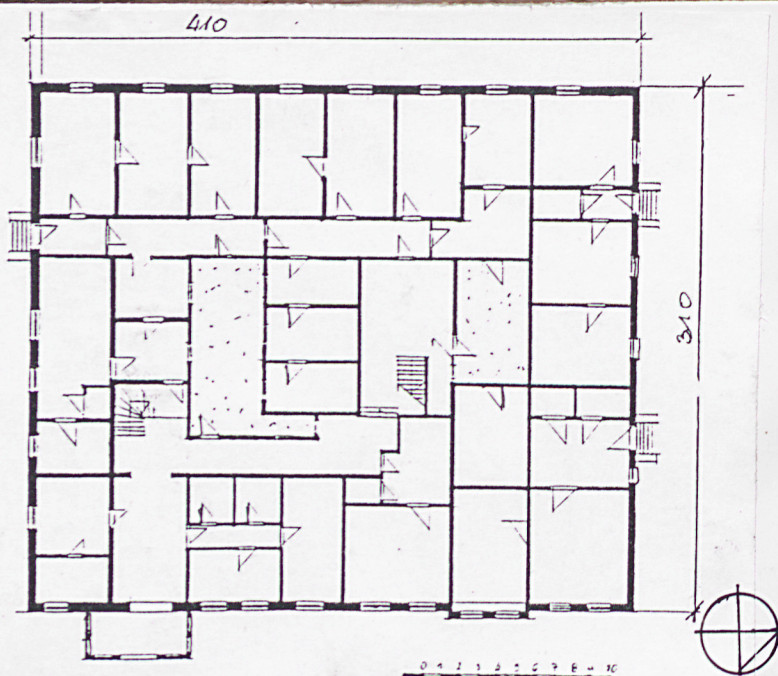
2. Czas powstania

2 poł. XVIII w.

3. Miejscowość

TRZEBIELINO

11. Elewacja wschodnia (frontowa). Elewacja zachodnia. Plan orientacyjny.



4. Adres

Trzebielino 34
kod 77-235

nr hipoteczny

5. Przynależność administracyjna

województwo śląskie

gmina Trzebielino

pow. BYTÓW

6. Poprzednie nazwy miejscowości

Treblin (do 1945 r.)

7. Przynależność administracyjna
przed 1 VI 1975

województwo koszalińskie

powiat Miastko

8. Właściciel i jego adres

AWRSP oddział terenowy w Koszalinie,
Gospodarstwo Administracyjno -
Handlowe w Miastku ul. Dworcowa 18

9. Użytkownik i jego adres

AWRSP oddział terenowy w Koszalinie,
Gospodarstwo Administracyjno -
Handlowe w Miastku ul. Dworcowa 18

10. Rejestr zabytków

Nr 169/430 data 18.03.1965

12. Autorzy, historia obiektu, określenia stylu

Majątek w Trzebielinie obok Poborowa i Cetynia należał do najstarszych posiadłości rodziny von Puttkamer. Już pod koniec XVI w. istniały tu dwa folwarki Neuhoft i Altschaferei i blisko 12 większych gospodarstw. W owym czasie istniał już z pewnością dwór będący siedzibą rodziny właścicieli. O jego pierwotnej formie i lokalizacji brak jakichkolwiek informacji. W XVIII w. cały majątek przeszedł na kilkadziesiąt lat w ręce rodziny von Massow. Dopiero w 1816 roku wdowa po Erdmannie von Massow poślubiła Anzelma Fridricha v. Puttkamer. Po jego śmierci majątek odziedziczył jego syn Georg, który zmarł w 1853 roku. Ostatnim wśród właścicieli Trzebielina aż do 1945 roku był Erich von Puttkamer. Budynek pałacu w obecnej formie powstał w drugiej poł. XVIII w. W bryle i elewacjach budynku zawarto elementy architektury klasycyzmu-romantyzmu. Obiekt wielokrotnie przebudowywany zatracił swój pierwotny wygląd.

Po 1945 r. cały majątek wraz z zabudowaniami gospodarskimi i pałacem przejęło PGR w Trzebielinie. Wnętrza pałacu znacznie przebudowano, adaptując na mieszkania dla blisko 17 rodzin. Mocą decyzji nr 430 z dnia 18.03.1965 roku pałac wraz z otaczającym go założeniem parkowym objęto ochroną konserwatorską i wpisano do rejestru zabytków.

W połowie lat 70-tych przeprowadzono większy remont polegający na wymianie pokrycia dachu i malowaniu części elewacji. Od początku lat 90-tych właścicielem całości jest AWRSP.

13. Opis (sytuacja, materiał i konstrukcja, rzut, bryła, elewacje, wnętrza, wyposażenie, instalacje)

Sytuacja: Budynek pałacu stanowi zamknięcie zachodniej pierzei wewnętrznego dziedzińca części rezydencjalnej. Tuż zanim w odległości ok. 4 m w kierunku zachodnim wzniesiono niewielki budynek gospodarczy (2). Całość otacza mocno zniekształcone już założenie ogrodowo - parkowe. Drogę dojazdową poprowadzono od strony wschodniej gdzie w odległości ok. 100 m przebiega droga lokalna łącząca Miastko i Słupsk.

Materiał i konstrukcja: Ściany budynku posadowiono na kamiennej podmurówce o grubości ok. 90,0 cm. Wszystkie ściany wykonano z cegły pełnej na zaprawie cementowo-wapiennej. Grubość ścian wynosi odpowiednio: zewnętrzne - 75,0 cm, wewnętrzne nośne - 45,0 i 55,0 cm, wewnętrzne działowe - 27,0 cm. Wszystkie obustronnie otynkowano tynkiem wapiennym i wapienno - cementowym. Od wewnątrz ściany pomalowano wielowarstwowo farbą emulsyjną. **Strop** pomiędzy poszczególnymi kondygnacjami lekki o konstrukcji drewnianej gr. ok. 35,0 cm. **Konstrukcja dachu** drewniana, płasko - jętkowa. Całość pokryto arkuszami falistej płyty eternitowej. **Stolarka** okienna drewniana o zróżnicowanej budowie, dwuskrzydłowa i wielopodziałowa. Relikty oryginalnej stolarki czteropodziałowej, szklone na kit o konstrukcji półskrzynkowej. Część okien współczesnych, dwuskrzydłowych o konstrukcji skrzynkowej i zespolonej. Stolarka drzwiowa drewniana, jedno i dwuskrzydłowa, ramowo - płycinowa. Podłogi w części mieszkalnej pierwszej i drugiej kondygnacji wykonano z desek o grubości 3-4 cm. W przyziemiu dodatkowo użyto płytek ceramicznych (w części komunikacji). Nadproża okienne i drzwiowe ceglane. Komunikację wewnątrz umożliwiają drewniane **schody** policzkowe, zabiegowe z balustradą częściowo zabudowane. Opierzenia w postaci rynien i rur spustowych wykonano z blachy stalowej ocynkowanej.

Rzut: Budynek posadowiono na planie zbliżonym do prostokąta o wymiarach 41,0 x 31,0 m. Wewnątrz budynku umieszczono niewielkie patio o powierzchni ok. 25,0 metrów kwadratowych. Wewnątrz umieszczono studnię będącą głównym źródłem wody pitnej dla mieszkańców pałacu. Wejście do głównego, reprezentacyjnego skrzydła budynku usytuowano w południowym narożniku wschodniej elewacji. Na przedłużeniu hallu wejściowego umieszczono główną klatkę schodową. Całe zachodnie skrzydło budynku tworzyło zaplecze dla głównej części pałacu. Tu mieścił się cały szereg pomieszczeń pomocniczych a także pokoje dla służby i całej obsługi dworu. Przy południowym skrzydle istniała niegdyś szklana oranżeria.

Bryła: Obiekt częściowo podpiwniczony, jedno i dwukondygnacyjny z nieużytkowym poddaszem. Bryłę budynku tworzą cztery części obejmujące wewnętrzne patio. Część główna dwukondygnacyjna pokryta dachem czterospadowym z półszczytem dolnym o wysokości ok. 13,0 m łączy się za pomocą dwóch jednokondygnacyjnych części z równoległym, zachodnim skrzydłem budynku (o wysokości ok. 10,0 m) pokrytym dachem dwuspadowym o znacznym kącie nachylenia połaci.

Elewacje: Elewację frontową cechuje równomierne i symetryczne rozmieszczenie utworów okiennych. Naroża elewacji podkreślono dwoma ryzalitami gdzie pierwszy, południowy, czteroosiowy wykonano w formie tympanu zwieńczonego trójkątnym fryzem. Konstrukcja dolnej części ściany ryzalitu (przy głównym wejściu) imituje kolumnadę wspierającą. W płycinie fryzu umieszczono żeliwny herb rodziny von Puttkamer. Ryzalit północny, nieco węższy, trzyosiowy, stanowi symetryczne uzupełnienie elewacji. Połączenie ścian pokryte tynkiem cementowo - wapiennym bez wartościowego detalu architektonicznego. Poziome podziały wewnątrz budynku podkreśla podokapowy gzyms wieńczący. O wyglądzie elewacji decydują także duże połacie dachu o znacznym kącie nachylenia połaci.

Wyposażenie: Nie zachowało się.

Instalacje: elektryczna, wodno-kanalizacyjna, odgromowa.

14. Kubatura ok. 10200 m ³	15. Powierzchnia użytkowa Powierzchnia zabudowy ok. 1270 m ²	16. Przeznaczenie pierwotne pałac	17. Użytkowanie obecne dom mieszkalny dawnych pracowników PGR
18. Prace budowlane i konserwatorskie Do roku 1945 obiekt zachował się w stanie bardzo dobrym. Użytkowany zgodnie z przeznaczeniem, regularnie konserwowany nie wykazywał większych ubytków. W latach 50-tych PGR Trzebielino jako nowy właściciel zmienił sposób użytkowania obiektu. Wnętrza pałacu zaadoptowano na mieszkania dla pracowników. Brak dbałości i intensywna eksploatacja doprowadziły z czasem do zupełnej dewastacji. W połowie lat 70-tych przeprowadzono pierwszy remont polegający na wymianie pokrycia dachu (zastępując dachówkę ceramiczną płytą eternitową) i malowaniu części elewacji.		19. Stan zachowania (fundamenty, ściany zewnętrzne, ściany wewnętrzne, sklepienia, stropy, konstrukcje dachowe, pokrycie dachu, wyposażenie i instalacje) Stan zachowania elementów konstrukcyjnych budynków jest raczej zły. Brak izolacji pionowej i poziomej spowodował znaczny stopień zawilgocenia ścian. Do wymiany nadają się wszystkie tynki zarówno zewnętrzne jak i wewnętrzne. Konieczna jest także wymiana podług na poszczególnych kondygnacjach i wszystkich wewnętrznych instalacji. W złym stanie technicznym wywołanym korozją jest większość opierzenia (rynien i rur spustowych). Konieczny jest zatem remont kapitalny całego budynku, który pozwoli zachować postępujący proces dewastacji.	
		20. Najpilniejsze postulaty konserwatorskie Obiekt prezentuje modelowe rozwiązanie architektury pałacowej z końca XVIII w. Kwalifikuje się do ochrony prawnej - wpis do rejestru zabytków. - utrzymać oryginalną bryłę, elewacje, plan wnętrz - roboty remontowe prowadzić korzystając z tradycyjnych materiałów i technologii. Wszelkie modernizacje i ewentualne adaptacje wnętrz do nowych zadań należy prowadzić w uzgodnieniu z Wojewódzkim Konserwatorem Zabytków.	

21. Akta archiwalne (rodzaj akt, numer i miejsce przechowywania)

24. Uwagi różne

patrz też: karta zespołu opracowana w 1996 r. w BSiDZT.

25. Opracował: Program komputerowy karty - Word for Windows - BSiDZT S. Januszewski

tekst Artur Jakubowski 14 grudnia 1996 r.

plany, rysunki Artur Jakubowski 14 grudnia 1996 r.

zdjęcia fotogr. Artur Jakubowski 14 grudnia 1996 r.

miejsce przechowywania negatywów Narodowe Muzeum Rolnictwa-Szreniawa

BIURO STEREO I DOKUMENTACJI
ZABYTEKÓW TECHNIKI
Stanisław Januszewski
53-203 Wrocław, tel. 61-72-78
ul. gen. J. Hallera 118/11

KARTA PO WYPEŁNIENIU PODLEGA OCHRONIE NA PODSTAWIE PRZEPISÓW PRAWA AUTORSKIEGO !

22. Bibliografia

- 'Pomersches Guter-Adressbuch' - Stetten 1892.
- 'Der Kreis Rumemelsburg. Ein Heimatbuch' - Stettin 1938
- 'Województwo słupskie' - B. Czerwiński i S. Rudnik; Szczecin 1980.
- 'Pomorze pod zaborem pruskim' - red. St. Gierszowski; Gdańsk 1973; Ossolin.
- 'Miastko i okolice' - Zbigniew Janiszewski; Szczecin 1981; KAW.

26. Adnotacje o inspekcjach, informacje o zmianach (daty, imiona i nazwiska wypełniających)

23. Źródła ikonograficzne i fotograficzne (rodzaj, miejsce przechowywania, sygnatury)

Niemiecka mapa topograficzna w skali 1:25000 z 1936 roku.

27. Załączniki

Nr 1 - dokumentacja rysunkowa

Nr 2 - dokumentacja fotograficzna

WSPÓLFINANSOWANE PRZEZ FUNDACJĘ
WSPÓŁPRACY POLSKO-NIEMIECKIEJ
ZE ŚRODKÓW
REPUBLIKI FEDERALNEJ NIEMIEC



MITFINANZIERT VON DER STIFTUNG
FÜR DEUTSCH-POLNISCHE
ZUSAMMENARBEIT AUS MITTELN
DER BUNDESREPUBLIK DEUTSCHLAND

1. Miejscowość

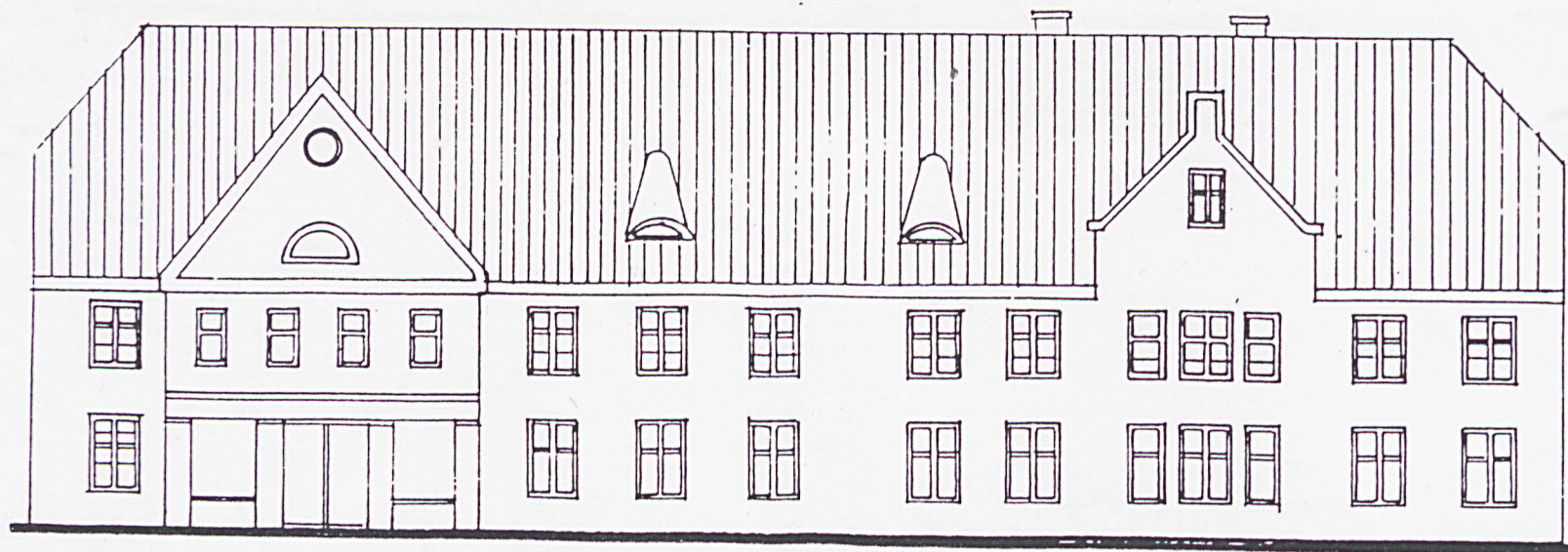
TRZEBIELINO

2. Obiekt

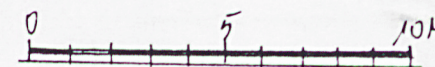
PAŁAC (1)

3. Zawartość wkładki (nazwa obiektu lub materiału uzupełniającego)

dokumentacja rysunkowa; plan sytuacyjny (verte)

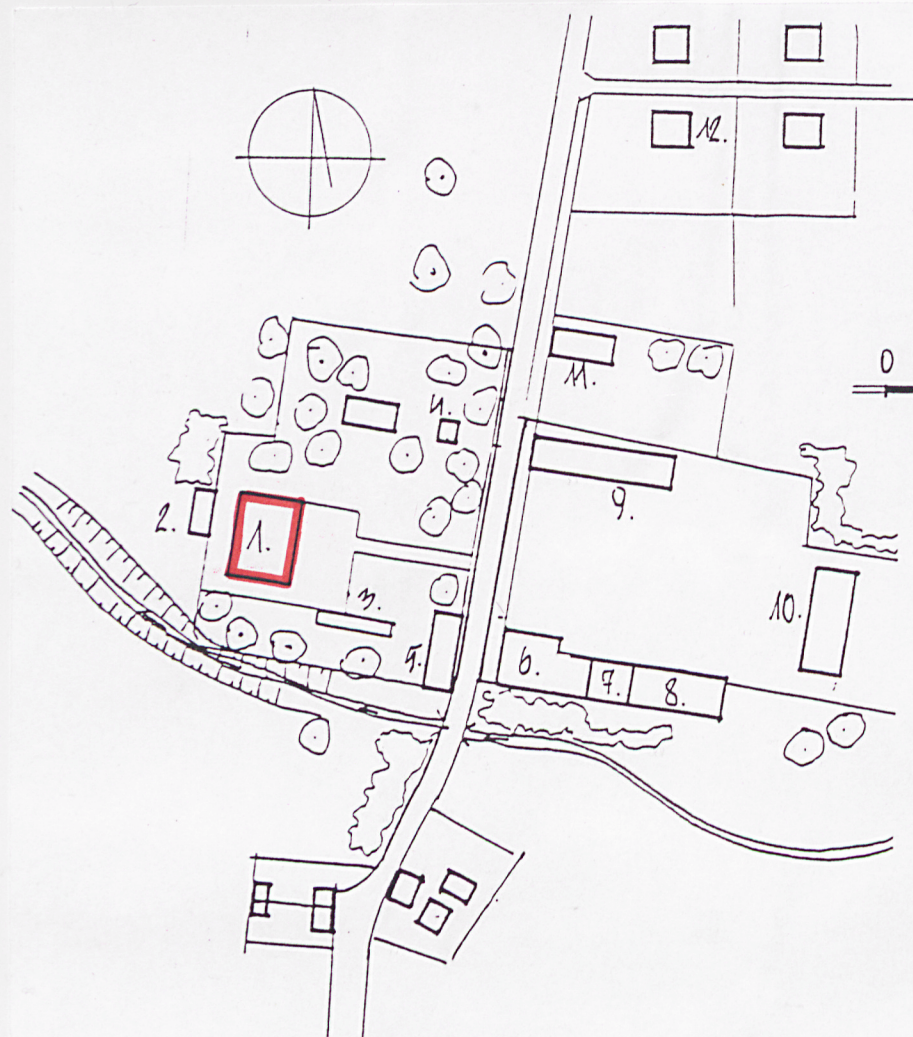


ELEWACJA FRONTOWA



Wkładkę założył: Artur Jakubowski 14 grudnia 1996 r.

Miejsce przechowywania negatywów: Muzeum Narodowe Rolnictwa w Szreniawie



LEGENDA:

1. pałac
2. budynek gospodarczy
3. komórki
4. garaż
5. kuźnia, stolarnia i warsztat
6. budynek obory (dawna stajnia)
7. spichlerz
8. chlewnia
9. współczesny budynek magazynowy
10. stodoła
11. rządcówka (ob. budynek mieszkalny)
12. bud. mieszkalne dawnej kolonii

1. Miejscowość

TRZEBIELINO

2. Obiekt

PAŁAC (1)

3. Zawartość wkładki (nazwa obiektu lub materiału uzupełniającego)

dokumentacja fotograficzna



1. Fragm. głównej klatki schodowej.

1.

2. Widok elewacji południowej.

3. Fragm. szczytu elewacji frontowej.

verte!

4. Elewacja ogrodowa - zachodnia.

5. Elewacja boczna - północna.

6. Elewacja boczna - południowa.

7. Widok od strony pld. - zach.



2.



3.

Wkładkę założył: Artur Jakubowski 14 grudnia 1996 r.

Miejsce przechowywania negatywów: Muzeum Narodowe Rolnictwa w Szreniawie



4.



5.



6.



7.