

1. Obiekt

DOM PODCIENIOWY

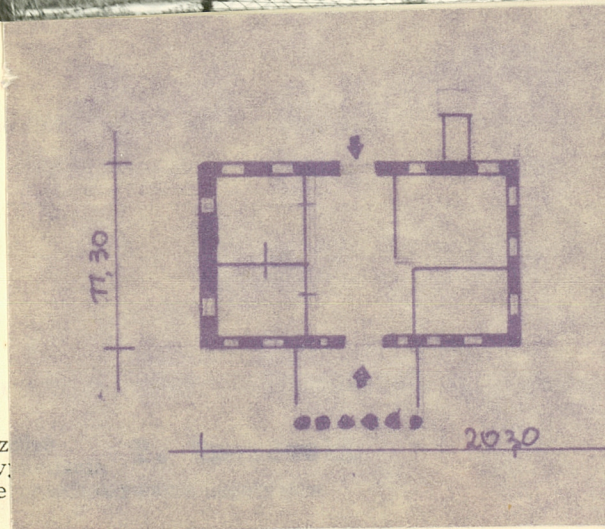
2. Czas powstania

1797 rok

3. Miejscowość

ŻUŁAWKI

11. Zdjęcia, plan sytuacyjny, rzuty



autor z
data w
miejsce

4. Adres Żuławki 32

nr hipoteczny

5. Przynależność administracyjna

województwo Elbląg

gmina Stegna

6. Poprzednie nazwy miejscowości

Anerfeld

7. Przynależność administracyjna
przed 1.VI.1975

województwo Gdańsk

powiat Nowy Dwór Gdański

8. Właściciel i jego adres

[REDACTED]

9. Użytkownik i jego adres

[REDACTED]

10. Rejestr zabytków

Nr 2177 Elbląg data 28.XI.77

12. Autorzy, historia obiektu, określenia stylu.

Dom podcieniowy budowany w latach 1797.

13. Opis (sytuacja, materiał i konstrukcja, rzut, bryła, elewacje, dach, wnętrze wyposażenie, instalacje)

Dom podcieniowy usytuowany kalenico^{wo} do drogi, konstrukcji zrębowej z gankiem podcieniowym w części frontowej.

Ganek konstrukcji szachulcowej wsparty na 6 kolumnach. Dom na rzucie prostokąta, elewacja frontowa 7-osiova.

Układ pomieszczeń we wnętrzu dwutraktowy. W części poddasza częściowo mieszkalny. Dom częściowo podpiwniczony, na podmurówce z cegły. Kolumny w ganku podcieniowym umieszczone są na ceglanych cokolikach, zwieńczone są kostkowymi głowicami.

Między głowicami ozdobnie wycięte zastrzały. Gzyms wieńczący ganek dekoracyjnie wycięty z wystającymi kroksztynami. Pod okapem domu gzyms okapowy uskokowo-profilowany.

Stolarka okienna z podziałem na 6 kwater z zewnętrznymi okuciami, okna prostokątne, ujęte płaskimi opaskami., wykonanymi w desce. Okna z okiennicami s szczycie domu półkolisty otwór okienny z promienistym układem szczeblin.

Drzwi frontowe dwuskrzydłowe - dekoracyjnie oprofilowane - klasycystyczne. Więźba dachowa drewniana konstrukcji krokwiowo-płaskiowej wzmocniona jętką. W części ogrodowej w dachu wystawka - konstrukcji szachulcowej.

Dom kryty dwuspadowym dachem i dachówką holenderką. W szczycie ganku na strychu na belce stropowej dwie daty 1797-1851.

W pomieszczeniach dwie szafki ścienne. Stropy belkowe częściowo przesłonięte płytą p^łśniową.

14. Kubatura	15. Powierzchnia użytkowa	16. Przeznaczenie pierwotne	17. Użytkowanie obecne
1100 m ³	220 m ²	mieszkalne	mieszkalne
18. Prace budowlane i konserwatorskie, ich przebieg i dokumentacja		19. Stan zachowania (fundamenty, ściany zewnętrzne, ściany wewnętrzne, sklepienia, stropy, konstrukcje dachowe, pokrycie dachu, wyposażenie i instalacje)	
		<p>Liczne ubytki w pokryciu dachu.</p> <p>Gnijące belki stropowe, brak rynien, wilgoć w piwnicy, gnijąca stolarka okienna.</p>	
20. Najpilniejsze postulaty konserwatorskie			
<p>15.VII.1979 r. Wskazany gruntowny remont domu, wymiana więźby dachowej, pokrycia dachu oraz uzupełnienie stolarki okiennej.</p>			

21. Akta archiwalne (rodzaj akt, numer i miejsce przechowywania)

23. Źródła ikonograficzne i fotografie (rodzaj, miejsce przechowywania, sygnatury)

22. Bibliografia

- Boettlicher ; Die Bau - und Kunstdenkmäler der Provinz Ostpreussen - Königsberg 1894 s. 39-55
- Dehio G. ; Handbuch der deutschen Kunstdenkmäler Deutschordenland Preussen - München - Berlin 1952 s. 125
- Katalog Zabytków Sztuki - pow. Nowy Dwór Gdański Maszynopis 1959 s. 20-25
- L. Krzyżanowski - Żukawskie domy - Dokumentacja PKZ 1962 s. 13, 25, 80, 91, 95
- L. Krzyżanowski - Zabytki architektury i budownictwa w Polsce z. 3 Warszawa 1972 s. 49-50
- F. Mamuszka - Elbląg i okolice. Gdańsk 1978 s. 245
- A. Harnoch ; Chronik und Statistik der evangelischen Kirchen in den Provinz Ost- und Westpreussen - Neidenburg 1890 s. 444

24. Uwagi różne

- J. Stankiewicz ; Piotr Loewewn - budowniczy żukawski "Ochrona zabytków" 1956 s. 73-87

25. Wypełnił

mgr W. Chruszczyńska

15 VII. 1979 r.

PKZ Olsztyn

26. Sprawdził