

jekt

BUDYNEK MIESZKALNY

2. Czas powstania

po połowiu
XIXw.

3. Miejscowość

STEGNA

4. Adres

ul. Gdańska 56

Stegna

nr hipoteczny

5. Przynależność administracyjna

województwo elbląskie

gmina Stegna pow. Nowy Dwór Gd.

6. Poprzednie nazwy miejscowości

Steegen

7. Przynależność administracyjna

1 VI 1975

województwo gdańskie

powiat Nowy Dwór Gd.

8. Właściciel i jego adres

9. Użytkownik i jego adres

j.w.

10. Rejestr zabytków

190/91 z 16.05.1991

Nr

A-1351

data



12. Autorzy, historia obiektu, określenie stylu

Wielkość metrycy średniowiecznej, pierwsza wiadomość źródłowa z 1465r. W czasach wojny 13-letniej miały tu miejsce rokowania polsko-krzyżackie. Budynek przy ul. Gdańskiej 66 powstał ok. poł.XIXw. z przeznaczeniem na zajazd w bardzo korzystnym miejscu - u rozjazdu dróg do Elbląga i Gdańska. Po 1945 r. pełnił funkcję usługowo-mieszkalną będąc własnością GS w 1991 kupiony przez obecnego właściciela z przeznaczeniem na hotel z restauracją. Budynek wzniesiony w stylu nawiązującym do budownictwa żuławskiego, przez rozbudowany ryglowy szczyt. Autor budowy nie znany.

13. Opis (sytuacja, materiał i konstrukcja, rzut, bryła, elewacje, wnętrze, wyposażenie, instalacje)

SYTUACJA: budynek zlokalizowany u wylotu szosy z Nowego Dworu do Stegny za skrzyżowaniem z ul. Gdańską /szosą do Krynicy Morskiej/ w centrum wsi, odsunięty od ulicy ok. 10 m., od pn. plac otoczony magazynami GS, od południa podjazd, od wsch. sąsiednia posesja.

MATERIAŁ: budynek drewniany w konstrukcji mieszanej wieńcowej i ryglowej, na p. podmurówce ceglanej tynkowanej, szczyty deskowane pionowo, więźba dachowa drewniana, pokrycie dachowe ceramiczne, szczyt ryglowy z wypełnieniem ceglanym

STRÓPY: piwniczne ceglane sklepienie odcinkowo, na parterze belkowe, deskowane.

WIEŻBA DACHOWA: płatwiowo-krokwiowa,

DACH: pokrycie ceramiczne - holenderka na deskowaniu,

POSADZKI: w sieni ceglano-cementowe, podłogi białe.

SCHODY: zewnętrzne - ceglano-cementowe, wewnętrzne drewniane.

OKNA: krosnowe, ośmiopolowe, w szczytach pojedyncze zwieńczone trójbocznie, w parterowej części elewacji południowej duże witryny sklepowe.

DRZWI: wejściowe dwuskrzydłowe płycinowe z nadświetłem, wewnętrzne - wtórne.

PLAN: budynek wzniesiony na rzucie prostokąta na osi wsch.-zach, od wsch. prostokątna weranda z osobnym wejściem, od pn. niewielki ganek z wejściem podwórzowym. Układ wnętrz dwutraktowy z sienią od pd., dużymi pomieszczeniami w trakcie przednim, wtórnymi podziałami pomieszczeń w trakcie tylnym.

BRYŁA: budynek 1 i 1/2 kond /iżytkowe poddasze/, nakryty stromym dachem dwuspadowym, szczytem południowym wyprowadzonym ponad połacie dachu i nakrytym poprzecznym dachem dwuspadowym o małym nachyleniu połaci. Od północy przylega niewielki ganek drewniany z daszkiem dwuspadowym, od wschodu drewniana weranda nakryta daszkiem o niewielkim nachyleniu połaci. W północnej połaci dachu trzy wystawki nakryte osobnymi daszkami dwuspadowymi, poprzecznymi.

ELEWACJE: południowa - główna, kalenicowa, dwukondygnacyjna, niesymetryczna z drzwiami wejściowymi na osi, drugimi drzwiami na drugiej osi od zach, trzema witrynami na osiach 1, 3 i 4 od zach, i czterema oknami w pozostałych osiach. Druga kondygnacja szczytu w konstrukcji ryglowej, pięciosiowa, w szczycie prostokątne okno strychowe, połacie dachu wyprowadzone daleko poza lico ścian z ozdobnie zakończonymi krokwiami. Elewacja zach. - szczytowa, dwukondygnacyjna, w dolnej partii jednosiowa, deskowana poziomo, w górnej - szczyt deskowany pionowo, czterosiowy - dwa duże okna ośmiopolowe flankowane małymi zamkniętymi trójbocznie, pod szczytem podwójne okienko strychowe zamknięte trójbocznie. Wschodnia - analogiczna do zachodniej, partie dolna przysłonięta drewnianą werandą przeszkloną z dekoracyjnymi podziałami szczeblinowymi. Północna: kalenicowa, niesymetryczna sześciosiowa, w pierwszej osi od zach. drzwi, w następnych dwa okna, dalej drewniany ganek z wejściem do piwnicy i kolejne dwa okna. W połaci dachu trzy wystawki z daszkami krytymi papą.

Wyposażenie: zachowana drzwi główne, stolarka zewnętrzna,

Instalacje: wodociągowa, kanalizacyjna-szambo, elektryczna, piece.

14. Kubatura	15. Powierzchnia użytkowa	16. Przeznaczenie pierwotne mieszkalne, s/lep,	17. Użytkowanie obecne mieszkalne
18. Prace budowlane i konserwatorskie, ich przebieg i dokumentacja Budynek w trakcie remontu kapitalnego adaptującego budynek na cele hotelowo-restauracyjne.		19. Stan zachowania (fundamenty, ściany zewnętrzne, ściany wewnętrzne, sklepienia, stropy, konstrukcje dachowe, pokrycie dachu, wyposażenie i instalacje) fundamenty - dobry, ściany zewnętrzne - dobry, ściany wewnętrzne - do wymiany, szczególnie ryglowe ściany podłaz. stropy - do wymiany konstrukcje dachowe - do wymiany pokrycie dachu - do czyszczenia, wyposażenie - nie zachowane instalacje - do remontu	
		20. Najpilniejsze postulaty konserwatorskie Remont kapitalny	

21. Akta archiwalne (rodzaj akt, numer i miejsce przechowania)

Mapa Delta Wisły, ok 1880r. WAP Gdańsk, V/38-368
Mapa topograficzna z 1910r. PAN Gdańsk, bII73

22. Bibliografia

F. Mamuszk, Elbląg i okolice, Gdańsk 1978, s.238

23. Źródła ikonograficzne i fotografia (rodzaj, miejsca przechowania sygnatury)

24. Uwagi różne

bez uwag

25. Opracował

tekst Maria Gwryluk, III.1992
imię, nazwisko, data, podpis

plany, rysunki Sławomir Biniewicz, III.1992
imię, nazwisko, data, podpis

zdjęcia fotograf. Maria Gwryluk, III.1992
imię, nazwisko, data, podpis

miejsce przechowania negatywów PSOZ Elbląg
imię, nazwisko, data, podpis

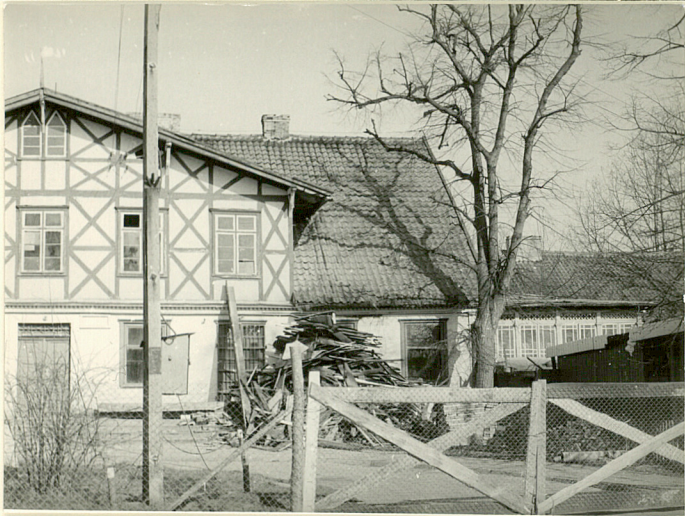
Karta po wypełnieniu podlega ochronie na podstawie przepisów prawa autorskiego

26. Adnotacje o inspekcjach, informacje o zmianach (daty, imiona i nazwiska wypełniających)

27. Załączniki

wkładki 1-2

1. Miejscowość	2. Obiekt (nazwa jak w karcie)	3. Zawartość wkładki (nazwa obiektu lub materiału uzupełniającego)
STEGNA	ul. Gdańska 66 budynek mieszkalny	plan, sytuacja, zdjęcia



Wkładkę założył: M. Gawryluk, marzec 1992
(imię, nazwisko, data)

Miejsce przechowywania negatywów: PSOZ Elbląg



8



9



10

WKLADKA DO KARTY EWIDENCYJNEJ ZABYTEKOW ARCHITEKTURY I BUDOWNICTWA

3. Zmowa o wydobycie (nazwa obiektu lub materialu)

2. Obiekt (nazwa jak w karcie)

1. Miejsce

Wskazanie miejsca:

(limit, nazwa, data)

Wskazanie przedmiotów negocjowanych

1. Miejscowość	2. Obiekt (nazwa jak w karcie)	3. Zawartość wkładki (nazwa obiektu lub materiału uzupełniającego)
STEGNA	c budynek mieszkalny ul. Gdańska 66	mapy, zdjęcia, spis zdjęć



Wkładkę założył: M. Gawryluk, marzec 1992
(imię, nazwisko, data)

Miejsce przechowywania negatywów: PSOZ Elbląg



11



13



14



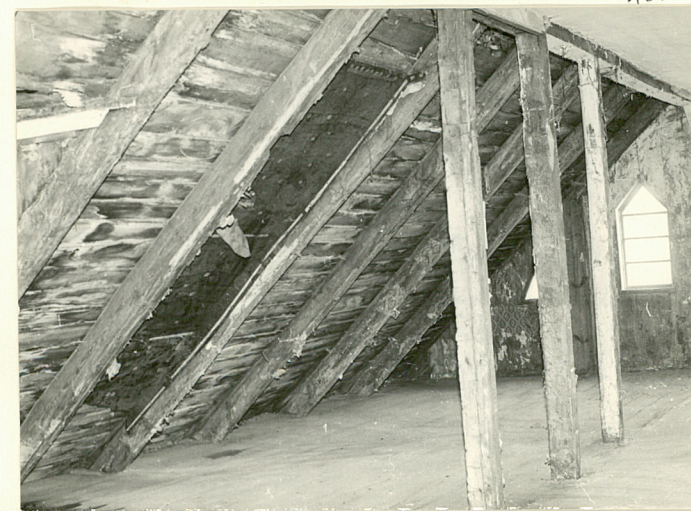
Spis foto:

16.

1. Budynek ul. Gdańska 66
2. Widok od pd.-wsch.
3. Wsch. fragment z werandą,
4. Widok od pd.-zach.
5. Widok od pd.-wsch.
6. Drzwi główne,
7. Szczyt pd.
8. Szczyt w połaci dachowej
9. Elewacja zach.
10. Elewacja pn.
11. Szczyt wsch. z werandą,
12. Poddasze - fr.
13. Gzyms podokapowy.
14. Elewacja pn.
15. Poddasze-konstrukcje ryglowe,
16. Szczyt pd. od str. poddasza.



12



15