

1. Obiekt

ZAGRODA

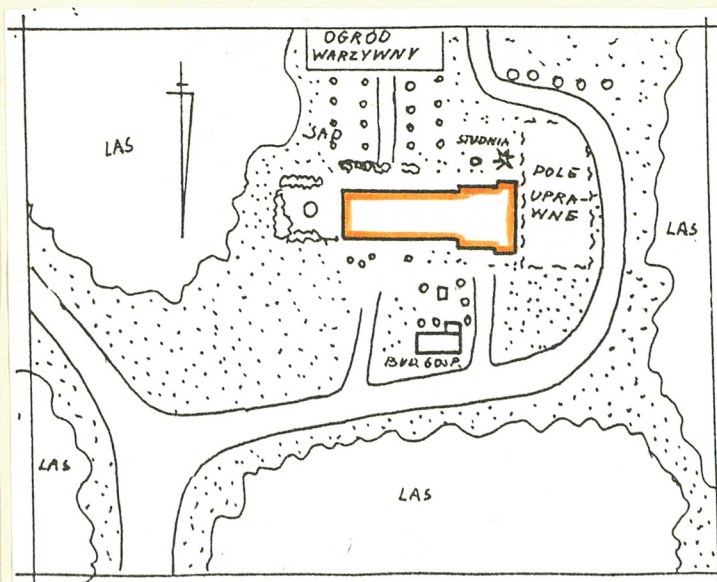
2. Czas powstania

1801 r.

3. Miejscowość

STEGNA

11. Zdjęcia, rzut, przekrój, sytuacja, orientacja



4. Adres

Stegna, ul. Cisewo 6

nr hipoteczny

5. Przynależność administracyjna

województwo elbląskie

gmina Stegna  
pow. Nowy Dwór Gd.

6. Poprzednie nazwy miejscowości

Steegen

7. Przynależność administracyjna  
1 VI 1975

województwo gdańskie

powiat

8. Właściciel i jego adres



9. Użytkownik i jego adres

J.W.

10. Rejestr zabytków

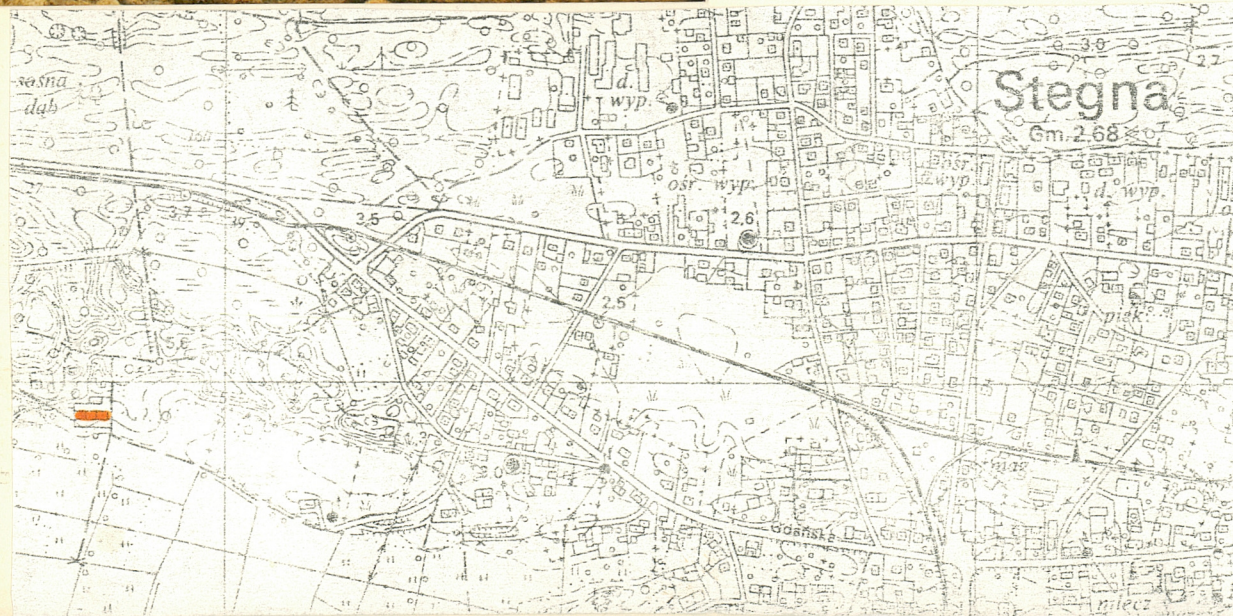
684

Nr

A-787

21.12.1973

data





Pierwsze ślady osadnicze na terenie Stegny sięgają czasów przedhistorycznych. We wczesnym średniowieczu przebiegał tędy szlak komunikacyjny do Sambii. Od XIII wieku Stegna weszła w posiadanie Krzyżaków. W jej skład wchodziły wówczas dwie osady, Kobbelgrube na wschodzie i Camzikini na zachodzie. Zostały one połączone w 1466 r., po Pokoju Toruńskim i miejscowość weszła pod panowanie Gdańska. Od XV wieku stanowiła własność kościelną. Prawdopodobnie w tym czasie wzniesiono tam mury kościoła gotycki. Na mocy traktatu sztumskiego w 1629 roku, wieś przeszła na krótko w ręce Szwedów, jednak wkrótce wróciła pod panowanie Gdańska. W latach 1681-83 w miejscu gotyckiego kościoła, wzniesiono nowy kościół w konstrukcji ryglowej, o wystroju barokowym. W 1780 r. wzniesiono plebanie. W 1885 roku miejscowość liczyła 133 domy, 255 gospodarstw domowych, 1142 mieszkańców w tym 5 katolików i 1133 ewangelików, z czego na wybudowania przypadały 22 domy i 182 mieszkańców. Mieszkańcy trudnili się uprawą roli, drobnym handlem i rybołówstwem.

Z terenu Stegny pochodzi znalezione z okresu neolitu, w postaci ludzkiej czaszki z kolia z bursztynowych paciorków oraz odkryte w 1722 roku monety arabskie z IX w n.e.

Omawiana zagroda została wzniesiona w 1801 roku, o czym informują napisy na odrzwiach drzwi frontowych i tylnych domu. Nazwiska budowniczego i pierwszych właścicieli nie są znane. Zagroda typu holenderskiego.

### SYTUACJA

Zagroda usytuowana na zachód od wsi, wśród lasów, po południowej stronie szosy do Gdańska. Prowadzi do niej polna droga, odbiegająca od szosy w kierunku południowo-wschodnim o idchodzący od niej w kierunku zachodnim dojazd bezpośrednio do zagrody. Teren przed domem obsadzony rzędem starych drzew liściastych. W niewielkiej odległości na północ od nich, również wśród okazów starych drzew, usytuowany jest niewielki budynek gospodarczy. Po zachodniej stronie zagrody znajduje się działka uprawna, zaś po południowej i wschodniej stronie domu rozciąga się ogród i sad. Budynek zagrody ustawione są wzdłuż linii wschód-zachód. Po stronie wschodniej dom, bezpośrednio do niego przylega obora i połączona z nią jednym dachem stodoła.

### DOM

### MATERIAŁ I KONSTRUKCJA

posadowienie - dom posadowiony na kamiennym fundamencie i podmurówce - niskiej, ceglanej od północy i wysokiej, kamiennej od wschodu i południa.

piwnica - pod północno-wschodnią częścią budynku, dostępna przez schody prowadzące z sieni frontowej

ściany - zewnętrzne drewniane, konstrukcji zrębowej, wewnętrzne drewniane, częściowo otynkowane, ściany piwnicy ceglane.

sklepienia - nie występują

stropy - w piwnicy drewniane, belkowe, w pomieszczeniach przyziemia drewniane, belkowe, malowane farbą olejną, w narożnym salonie od pd.-wschodu strop nie malowany

wieżba dachowa - drewniana, krokwiowa z podwójną jętką

pokrycie dachu - strzecha trzcinowa

schody - drewniane, zabiegowe

podłogi - drewniane, deskowe, w większości pomieszczeń położona płyta.

okna - drewniane, prostokątne, dwuskrzydłowe, sześciopolowe, okna salonu w formie leżącego prostokąta, trójskrzydłowe, dziewięciopolowe. Otwory okienne obramione szerokimi, drewnianymi listwami - opaskami. Okna zaopatrzone w dwuskrzydłowe okiennice na zawiasach wstęgowych. Na każdym ze skrzydeł obustronnie po dwie płyciny. Na okiennicach salonu, na każdym ze skrzydeł po półtorej płyciny górnej i dolnej. Okna strychu prostokątne dwuskrzydłowe, sześciopolowe i małe okienka ćwierćkoliste, jednoskrzydłowe, dwupolowe. Po zachodniej stronie głównych drzwi wejściowych, małe, prostokątne, jednoskrzydłowe, trójpole okienko.

drzwi - zewnętrzne - główne drzwi wejściowe - drewniane, prostokątne, jednoskrzydłowe. Skrzydło przedzielone pionowo na pół wąską, ozdobną listwą, zwieńczoną płaskorzeźbioną palmetką. Na każdej połowie po trzy płyciny, z których górna, kwadratowa przeszklona, środkowa i dolna prostokątne, z powtarzającymi ich kształt nakładkami zdobionymi pionowym żłobkowaniem. Pomiędzy tymi płycinami oraz nad górnymi i pod dolnymi, nałożone wycinki ozdobnych gzymsów. Odrzwia szerokie, na nich nad drzwiami w podłużnej płycinie, po obu stronach kolistego przerywnika napis ANNO 1801. Drzwi w elewacji południowej - jednoskrzydłowe. Pierwotne skrzydło nie zachowane. Odrzwia szerokie, ich górna część ozdobiona w narożach płaskorzeźbionymi, wpisanymi w kwadrat rozetami oraz prostokątnym, ozdobnym, płaskorzeźbionym przerywnikiem, po obu stronach którego, napis ANNO MDCCCI.



14. Kubatura  3776 m <sup>3</sup>	15. Powierzchnia użytkowa  730 m <sup>2</sup>	16. Przeznaczenie pierwotne  mieszkalno - gospodarcze	17. Użytkowanie obecne  mieszkalno - gospodarcze
18. Prace budowlane i konserwatorskie, ich przebieg i dokumentacja  <ul style="list-style-type: none"> <li>- zlikwidowanie /najprawdopodobniej jeszcze przed wojną/ zachodniej ściany czarnej kuchni.</li> <li>- w latach 60-tych wymiana pokrycia dachowego nad domem, ponownie na trzcinę, urządzenie łazienki w jednym z pomieszczeń w części zachodniej domu, położenie płyt pilśniowych na podłogi deskowe / z wyjątkiem salonu/, położenie podbitek z płyt pilśniowych, pomiędzy belkami na stropach. Dokumentacji brak.</li> <li>- Ponadto systematycznie wykonywane są, w miarę możliwości finansowych właścicieli, zwłaszcza w części mieszkalnej bieżące naprawy i remonty.</li> </ul>		19. Stan zachowania (fundamenty, ściany zewnętrzne, ściany wewnętrzne, sklepienia, stropy, konstrukcje dachowe, pokrycie dachu, wyposażenie i instalacje)  <u>posadowienie</u> - spomiędzy cegieł w elewacji północnej wykruszona zaprawa, w elewacji południowej i wschodniej wzmocnione przemurowaniami i obrzutką cementową. <u>ściany zewnętrzne</u> - domu - zachowane bez zmian, stan dobry, części gospodarczej - zły stan, zwłaszcza ścian północnych - deski od dołu mocno zmurzałe. <u>ściany wewnętrzne</u> - zachowane w pierwotnym układzie, poza zlikwidowaniem zachodniej ściany czarnej kuchni. <u>stropy</u> - stan zachowania dobry, malowane farbą olejną, pomiędzy belkami podbite płytą pilśniową. W salonie zachowany strop bez podbitki i nie malowany. <u>wieżba dachowa</u> - domu - stan dobry, części gospodarczej - głównie stodoły, miejscami spróchniałe i wygnite belki, wtórnie popodpierane i powzmocniane. <u>pokrycie dachu</u> - domu - wymienione ponownie na trzcinę w latach 60-tych, obecnie stan dobry, pokrycie pełne, niewielkie ubytki zabezpieczone na kalenicy blachą, części gospodarczej - nie wymieniane, stan zachowania zły, głównie stodoły. Duże ubytki trzciny, zwłaszcza w północnej połaci. Ubytki na kalenicy zabezpieczone blachą.  20. Najpilniejsze postulaty konserwatorskie  <ul style="list-style-type: none"> <li>- Najpilniejszym postulatem konserwatorskim jest naprawa pokrycia dachowego nad częścią gospodarczą, głównie stodołą oraz uzupełnienie ubytków trzciny przy kalenicy, nad całością.</li> <li>- Konieczna wymiana desek w ścianach północnych części gospodarczej i uzupełnienie ubytków w pozostałych ścianach stodoły i obory.</li> <li>- Naprawa więźby dachowej części gospodarczej.</li> <li>- Należy zadbać o zachowanie całości w niezmiennym stanie, zwłaszcza, że jest to jeden z lepiej zachowanych obiektów tego typu. Zwłaszcza nie przerobione wnętrza domu, z zachowaną prawie kompletną stolarką wewnętrzną.</li> </ul>	



21. Akta archiwalne (rodzaj akt, numer i miejsce przechowania)

nie natrafiono

24. Uwagi różne

bez uwag

25. Opracował

tekst mgr Aniela Ryndziewicz, grudzień 1995 r. *A. Ryndziewicz*  
imię, nazwisko, data, podpis

plany, rysunki mgr Aniela Ryndziewicz, grudzień 1995 r. *A. Ryndziewicz*  
imię, nazwisko, data, podpis

zdjęcia fotograf. mgr Zygmunt Ryndziewicz, kwiecień 1996 r. *Z. Ryndziewicz*  
imię, nazwisko, data, podpis

miejsce przechowania negatywów Archiwum PSOZ Elbląg

Karta po wypełnieniu podlega ochronie na podstawie przepisów prawa autorskiego

22. Bibliografia pośrednia

- Słownik Geograficzny Królestwa Polskiego, Warszawa 1887, T.11 s. 315
- Mierzeja Wiślana - mapa turystyczna p.red. G. Brzeźkiewicz, M. Siwickiego, Warszawa 1994/5.

26. Adnotacje o inspekcjach, informacje o zmianach (daty, imiona i nazwiska wypełniających)

23. Źródła ikonograficzne i fotografia (rodzaj, miejsca przechowania sygnatury)

nie natrafiono

27. Załączniki

wkładki szt.6.



1. Miejscowość	2. Obiekt (nazwa jak w karcie)	3. Zawartość wkładki (nazwa obiektu lub materiału uzupełniającego)
STEGNA	ZAGRODA	tekst, rzut.

rubryka 13 c.d.

drzwi wewnętrzne - w salonie trzy otwory drzwiowe - drzwi jednoskrzydłowe, drewniane, płycinowe, górna, prostokątna płycina z nakładką o ćwierćkoliście ściętych narożach. Odrzwia szerokie, ozdobnie opracowane; nadproże w formie profilowanego, uskokowego gzymsu, pionowe elementy ozdobione motywem zygzaka na krawędziach i pionowym, drobnym żłobkowaniem, z kolistymi przerywnikami. Ozdobne okucia zamków. Drzwi w pozostałych pomieszczeniach jednoskrzydłowe, drewniane, płycinowe, w szerokich odrzwiach.

#### RZUT

Dom zbudowany na rzucie prostokąta. Układ pomieszczeń niesymetryczny, nieregularny. Sień frontowa na czwartej osi od wschodu. Z niej prowadzi wejście na strych, z drzwiami od strony zachodniej i zejście do piwnicy z drzwiami od południa. W centralnej części domu znajduje się czarna kuchnia, obecnie połączona z sąsiadującym z nią od zachodu pomieszczeniem, w południowo-wschodnim narożu duży salon na planie kwadratu, od strony zachodniej przylega do niego tylna sień wejściowa. Pozostałe pomieszczenia małe, prostokątne, o nieregularnym układzie. Od zachodu do domu przylega obora.

#### BRYŁA

Dom oparty o prostopadkościan przyziemia, przekryty wysokim, masywnym dachem dwuspadowym, o kalenicy niższej niż kalenica przylegającej do niego części gospodarczej. Od południa do drzwi wejściowych prowadzą trzy schodki, poprzedzone niewielkim, prostokątnym tarasikiem.

#### ELEWACJE

południowa - frontowa, niesymetryczna, kalenicowa, pięcioosiowa. Drzwi wejściowe na czwartej osi od wschodu. elewacja na niskiej ceglanej podmurówce, mieszczącej małe, prostokątne okienka piwnicy. Wszystkie okna elewacji dwuskrzydłowe, sześciopolowe z okiennicami. Po zachodniej stronie drzwi, małe prostokątne jednoskrzydłowe okienko, stykające się z odrzwiami.

południowa - od ogrodu, kalenicowa, niesymetryczna, pięcioosiowa. Drzwi wejściowe na trzeciej osi od wschodu. Na pierwszej osi od wschodu, szerokie trójskrzydłowe, dziewięciopolowe okno salonu. Pozostałe okna jak w elewacji frontowej. Elewacja na wyższej niż od frontu, kamienno-ceglanej podmurówce, otynkowanej.

wschodnia - szczytowa, dwuosiowa, od południa duże okno salonu, takie jak w elewacji południowej. Szczyt wysoki, dwuosiowy, oszalowany deskami w układzie pionowym, z ozdobnie wyciętymi końcówkami w dolnej części. Okna w szczycie dwuskrzydłowe, sześciopolowe i po bokach małe, ćwierćkoliste, jednoskrzydłowe, dwupolowe okienka.

zachodnia - od zachodu dom połączony z częścią gospodarczą.

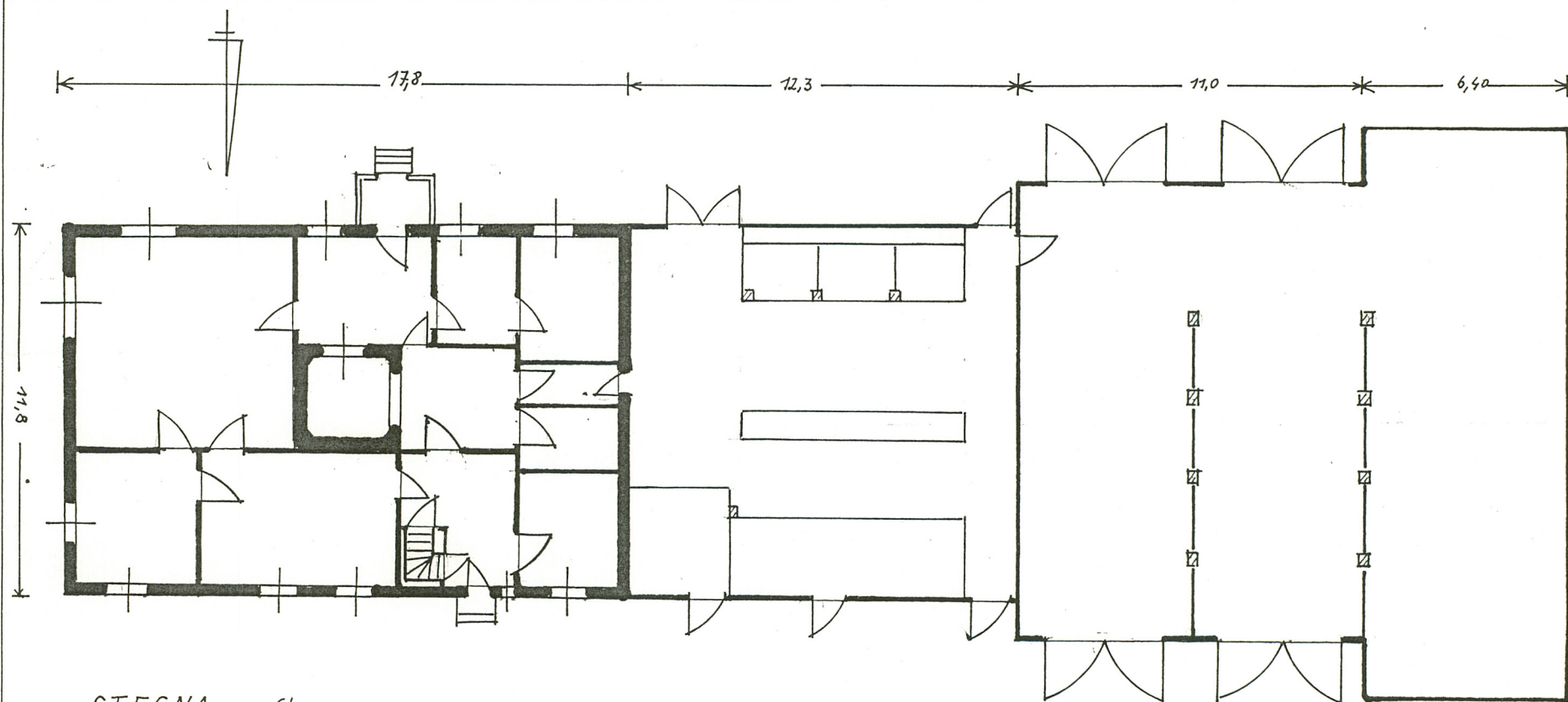
#### WYPOSAŻENIE

Najciekawszym elementem z zachowanego wyposażenia wewnątrz jest piec ustawiony przy zachodniej ścianie salonu, z paleniskiem od strony czarnej kuchni. Piec dwukondygnacyjny, górna kondygnacja ozdobiona elementami klasycyzującymi, w typie ludowym. Ścięte naroża ozdabiają półplastyczne kariatydy, podtrzymujące szeroki, dekora-

Wkładkę założył: ..... Aniela Ryndziewicz, grudzień 1995 r.  
(imię, nazwisko, data)

Miejsce przechowywania negatywów: ..... Archiwum PSOZ Elbląg .....





STEGNA gm. Stegna  
ZAGRODA  
ul. Cisewo 6  
skala 1:200



1. Miejscowość	2. Obiekt (nazwa jak w karcie)	3. Zawartość wkładki (nazwa obiektu lub materiału uzupełniającego)
STEGNA	ZAGRODA	tekst, foto.

rubryka 13 c.d.

cyjny fryz, ozdobiony powtarzającym się, półplastycznym motywem antytetycznym, w postaci dwóch orłów po obu stronach postumentu, na którym ustawiony jest kosz kwiatów. W tle girlandy. Nad fryzem gzyms koronujący, zwieńczony koroną z palmetek. We wschodniej ścianie górnej części pieca, półkolista nisza, obwiedziona dekoracyjnym pasem z motywem małych rozetek.

Obok pieca zachowała się wmurowana w ścianę czarnej kuchni drewniana szafka, górą przeszklona, dołem zabudowana. W południowej ścianie czarnej kuchni znajduje się okienko dwuskrzydłowe, dwunastopolowe, zamknięte u góry łukiem wklęsło-wypukłym, zwieńczone przerywanym, profilowanym gzymsem, z półplastyczną wazą w miejscu przerwania.

#### INSTALACJE

elektryczna, wodociągowa, kanalizacyjna.

#### CZĘŚĆ GOSPODARCZA

ściany - z desek w układzie pionowym.

wieżba dachowa - drewniana, połączona z całym szkieletem konstrukcyjnym stodoły.

pokrycie dachu - strzecha trzcinowa

posadzki - cementowa w oborze

okna - małe, prostokątne, jednoskrzydłowe, trójpole i wąski, poziomy, przeszklony pas w ścianach obory.

drzwi - deskowe, jednoskrzydłowe, cztery pary wrót dwuskrzydłowych, czteropolowych, deskowych

#### RZUT

Obora wzniesiona na rzucie prostokąta, zbliżonego do kwadratu. Przy południowej ścianie trzy stanowiska dla koni, w północno-wschodnim narożniku kurnik, przy północnej ścianie szereg stanowisk dla trzody chlewnej. W ścianie północnej troje drzwi jednoskrzydłowych, w południowej jedno i dwuskrzydłowe, w narożu południowo-zachodnim wejście do stodoły. Stodoła na planie dwóch prostokątów; zbliżonego do kwadratu, wystającego poza linię ścian obory i wąskiego, podłużnego, wystającego z kolei poza linię poprzedniego. Stodoła dwuprzjazdowa, z dachem wspartym na ośmiu czworobocznych belkach.

#### BRYŁA

Bryła części gospodarczej oparta o trzy prostopadłościany przyziemia, najwyższy i o najwęższej podstawie - obora, niższy i szerszy, wschodniej części stodoły i najniższy i najszerszy wzdłuż linii północ-południe, pozostałej części stodoły. Prostopadłościany te nakryte dachem o wspólnej kalenicy, węższym nieco od dachu przylegającego do nich od wschodu domu. Najkrótsze połacie dachu nad oborą, dłuższe nad częścią środkową

Wkładkę założył: Aniela Ryndziewicz, grudzień 1995 r.

(imię, nazwisko, data)

Miejsce przechowywania negatywów: Archiwum PSOZ Elbląg

Wzór ODZ 1978 r.





2.



3.



4.



5.



1. Miejscowość	2. Obiekt (nazwa jak w karcie)	3. Zawartość wkładki (nazwa obiektu lub materiału uzupełniającego)
STEGNA	ZAGRODA	tekst, plan, foto.

rubryka 13 c.d.

i najdłuższe nad częścią zachodnią. Od wschodu do bryły części gospodarczej przylega dom, od zachodu zamyka ją wielki, trójkątny szczyt.

#### ELEWACJE

południowa - kalenicowa, deskowa, w ścianie obory troje drzwi jednoskrzydłowych w przyziemiu, nad nimi wąski, przeszklony pas, dzielący elewację na dwie części, w ścianie wschodniej części stodoły dwie pary wrót, pomiędzy nimi małe, wąskie, jednoskrzydłowe, trójpole okienka. Ściana zachodniej części stodoły ślepa.

południowa - kalenicowa, deskowa, o analogicznym układzie.

zachodnia - szczytowa, elewacja niewyodrębniona od szczytu, całość z desek w układzie pionowym. W górnej części masywnego szczytu małe, jednoskrzydłowe, trójpole okienko.

#### wschodnia

od wschodu część gospodarcza przylega do domu.

#### WNĘTRZA I WYPOSAŻENIE

zachowane pierwotne podziały wewnątrz stodoły i obory. W oborze stanowiska dla zwierząt i żłoby.

#### INSTALACJE

W oborze elektryczna.



Wkładkę założył: Aniela Ryndziewicz, grudzień 1995 r.

(imię, nazwisko, data)

Miejsce przechowywania negatywów: Archiwum PSOZ Elbląg

Wzór ODZ 1978 r.





6.



7.



8.



9.



1. Miejscowość	2. Obiekt (nazwa jak w karcie)	3. Zawartość wkładki (nazwa obiektu lub materiału uzupełniającego)
STEGNA	ZAGRODA	foto.



10.



11.



12.

Wkładkę założył: Aniela Ryndziewicz, grudzień 1995 r.  
(imię, nazwisko, data)

Miejsce przechowywania negatywów: Archiwum PSOZ Elbląg





14.



15



13.



16.



17



1. Miejscowość STEGNA	2. Obiekt (nazwa jak w karcie) ZAGRODA	3. Zawartość wkładki (nazwa obiektu lub materiału uzupełniającego) foto.
--------------------------	---	---



18.



19



20.



21.

Wkładkę założył: Aniela Ryndziewicz, grudzień 1995 r.  
(imię, nazwisko, data)

Miejsce przechowywania negatywów: Archiwum PSOZ Elbląg





22.



23.



24.



25.



1. Miejscowość	2. Obiekt (nazwa jak w karcie)	3. Zawartość wkładki (nazwa obiektu lub materiału uzupełniającego)
STEGNA	ZAGRODA	spis zdjęć

## SPIS ZDJĘĆ

1. Widok zagrody od strony południowo-zachodniej.
2. Elewacja południowa domu.
3. Elewacja północna domu.
4. Elewacja wschodnia domu.
5. Główne drzwi wejściowe.
6. Drzwi wejściowe w elewacji południowej.
- 7, 8. Okna w elewacji południowej.
9. Okiennica okna salonu,
10. -12. Drzwi wewnętrzne.
13. Okno z czarnej kuchni.
14. Szafka w salonie.
15. Komin na strychu.
16. Strop w salonie.
17. Wnętrze strychu domu.
- 18-20. Piec w salonie.
21. Widok części gospodarczej od strony południowej.
22. Widok części gospodarczej od strony północnej.
23. Wnętrze obory.
- 24, 25. Wnętrze stodoły.

Wkładkę założył: Aniela Ryndziewicz, grudzień 1995 r.  
(imię, nazwisko, data)

Miejsce przechowywania negatywów: Archiwum PSOZ Elbląg