

1. Obiekt

KOSCIÓŁ PARAFIALNY P.W. ŚW. JAKUBA

562/1

2. Czas powstania

ok. 1350

3. Miejscowość ~~NIEDZWIEDZIÓWKA~~nr hipoteczny ~~NIEDZWIEDZIÓWKA~~

5580

11. Zdjęcie, plan sytuacyjny, rzuty

a/



a/ elewacja wsch.  
 b/ " zach.  
 c/ " pd  
 d/ " pł

4. Adres Niedźwiedziówka  
82-113 Drewnica

nr hipoteczny .....

5. Przynależność administracyjna

województwo elbląskie

gmina Stegna

pow. NOWY DWÓR GD.

6. Poprzednie nazwy miejscowości

Berenwalde

Barwalde /niem./

7. Przynależność administracyjna  
przed 1.VI.1975

województwo gdańskie

powiat Nowy Dwór Gd.

8. Właściciel i jego adres

Parafia rz.-kat. pw.

Św. Jakuba

Niedźwiedziówka, 82-113 Drewnica

9. Użytkownik i jego adres

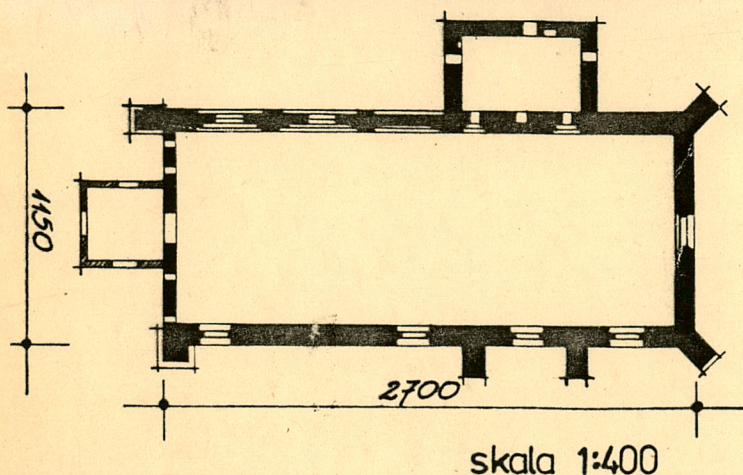
j.w.

10. Rejestr zabytków

Nr 133

data 28.09.1961 r.

A-242



skala 1:400

autor zdjęć

data wykonania A. Wołosewicz, 1978r.

miejsce przechowywania negatywów PP PKZ O/Gdańsk



12. Autorzy, historia obiektu, określenia stylu.

Kościół powstał ok. poł. XIV w. Protokół powizytycyjny z 1647 r. mówi o obiekcie murywanym z drewnianą wieżą. W 1660 r. część wieży spłonęła. W 1823 r. przeprowadzono remont ryglowej ściany zachodniego szczytu, dachu i trzech przypór. W 1846 r. przystąpiono do następnego remontu, który ukończono w 1854 r. W 1855 r. nastąpiły nowe zniszczenia wieży i zawalenie wschodniego szczytu. W 1856 r. rozebrano wieżę. W 1858 r. zbudowano kruchtę przy pd ścianie oraz sąsiadującą z kościołem dzwonnice.

13. Opis sytuacji, materiał i konstrukcja, rzut, bryła, elewacje, dach, wnętrze wyposażenie, instalacje)

Usytuowany jest w środku wsi przy głównej drodze, w centralnej części działki cmentarza parafii rz.-kat. p.w. św. Jakuba, nie jest orientowany, częścią prezbiterialną skierowany na pł. Mury podłużne, ściana pł i zachrystia wymurowane z cegły; cokół ścian wsch. i zach. w części nawowej wbudowany jest w wążku kowadełkowym z cegły naszynowej o wymiarach gotyckiej. Górne partie tych ścian, mury prezbiterium i zachrystii wzniesione są w wążku gotyckim. Ściana pd wzniesiona jest w technice ryglowej; belki ułożone są na krzyż tworząc regularne kwadraty wypełnione cegłą wiązaną w wążku krzyżykowym. Szczyt ściany pd jest podskokowy. Dach korpusu i zachrystii kryty jest dachówką mnich-mniszka, na dachu pd występuje holenderka. Wnętrze jest tynkowane, kryte stropem deskowo-belkowym, w zachrystii strop jest deskowany. Posadzka wykonana jest z cegły gotyckiej, miejscami znajdują się płytki ceramiczne lub kamienne. Wieżba dachowa jest konstrukcji podwieszonego, trójpoziomowego storczyka, wspartego słupami. Budowla założona jest na planie wydłużonego prostokąta. ~~Dach~~ zach. ściany prezbiterium przylega prostokątna zachrystia. Naroża kościoła i wsch. ścianę prezbiterium wspierają trójschodkowe przypory. Całość stoi na wysokim cokole. Dach korpusu jest dwuspadowy i przechodzi na daszek pulpitowy zachrystii. Nad kruchtą znajduje się daszek dwuspadowy. Wnętrze jest jednoprzestrzenne, salowe. Do zachrystii prowadzą dwa portale: pł osadzony w blendzie nakryty łukiem koszowym oraz pd - ostrołukowy. Nad portalem znajduje się wnęką sklepioną odcinkiem łuku. We wschodniej sali są dwie wnęki sklepione odcinkami łuku oraz otwór drzwiowy dawnej kruchty również kryty odcinkiem łuku. Ściana zach podzielona jest dwoma lizenami na trzy części odpowiadające podziałowi zewnętrznej strony muru, wypełnione ostrołukowymi blendami. Na zewnątrz przed pd ścianą stoi niska drewniana kruchta. Na osi wsch. ściany kościoła jest ostrołukowy portal. Po bokach znajdują się dwa ostrołukowe okna. Ściana zachodnia rozczłonkowana jest ponad cokołem za pomocą dwu lizen na trzy części, z których każda wypełniona jest łukiem dekoracyjnym, w dwóch od pd znajdują się ostrołukowe okna, trzecia jest zamurowana. Pł ściana /szczytowa/ wsparta jest w narożach diagonalnymi skarpami. Na osi ściany znajduje się ostrołukowe okno. Szczyt jest 5-schodkowy, trójsferowy. W dolnej kondygnacji jest galeria ośmiu niskich ostrołukowych blend, w dwu środkowych znajduje się okienko. Wyżej jest dziesięć filarków, na dwóch... c.d. na wkładce.



14. Kubatura <b>2306 m<sup>3</sup></b>	15. Powierzchnia użytkowa <b>321 m<sup>2</sup></b>	16. Przeznaczenie pierwotne <b>sakralne</b>	17. Użytkowanie obecne <b>sakralne</b>
18. Prace budowlane i konserwatorskie, ich przebieg i dokumentacja		19. Stan zachowania (fundamenty, ściany zewnętrzne, ściany wewnętrzne, sklepienia, stropy, konstrukcje dachowe, pokrycie dachu, wyposażenie i instalacje) <b>Średni - nieszczelny dach.</b>	
20. Najpilniejsze postulaty konserwatorskie <b>Należy przeprowadzić remont dachu.</b>			

21. Akta archiwalne (rodzaj akt, numer i miejsce przechowywania)

22. Bibliografia

**B. Schmid - "Bau u. Kunstdenkmäler Kreis Marienburg"**  
**- Gdańsk 1919**

23. Źródła ikonograficzne i fotografie (rodzaj, miejsce przechowywania, sygnatury)

PP PKZ O/Gdańsk nr neg. a/ 060870,  
b/ 060871,  
c/ 060869,  
d/ 060872

24. Uwagi różne

25. Wypełnił

**Barbara Trzebicka**  
**maj 1982 r.**

26. Sprawdził



1. Miejscowość

NIEDZWIEDZIÓWKA

2. Obiekt (nazwa jak w karcie)

Kościół Parafialny

p.w. św. Jakuba

3. Zawartość wkładki (nazwa obiektu lub materiału uzupełniającego)

c.d. tekstu do pkt. 13

... środkowych spoczywa trójkątny szczytek. Wschodnia ściana chóru jest dwuosiowa, a okna ostrołukowe. W ścianie zach chóru brak cokołu. W ścianach szczytowych zachrystii są widoczne małe okna sklepienie łukiem odcinkowym. W półszozytach tkwią ostrołukowe blendy, w półszczytcie pd jest okrągła blenda.

b/



c/



d/



Wkładkę założył: Barbara Trzebicka  
(imie, nazwisko, data)

Miejsce przechowywania negatywów: PP PKZ O/Gdańsk

Wzór ODZ 1978 r.