

OŚRODEK DOKUMENTACJI
ZABYTKÓW w WARSZAWIE

KARTA EWIDENCYJNA ZABYTKÓW
ARCHITEKTURY I BUDOWNICTWA

A B C D E F G H I J K L M N O P R S T U V X Y Z

Nr

POMORSKIE

54M

1. Obiekt

KOŚCIÓŁ FILIALNY P.W.ŚŚ. PIOTRA I PAWŁA

2. Czas powstania

XVw./1682 r.

3. Miejscowość

STARE MIASTO

4. Adres

82-452 Stare Miasto

nr hipoteczny

5. Przynależność administracyjna

województwo elbląskie

gmina Stary Dzierzgoń

pow. 82TUM

6. Poprzednie nazwy miejscowości

Altstadt

7. Przynależność administracyjna

1 VI 1975

województwo olsztyńskie

powiat Dzierzgoń

8. Właściciel i jego adres

Parafia rzym.-kat.

Dzierzgoń

9. Użytkownik i jego adres

j.w.

10. Rejestr zabytków

S/25

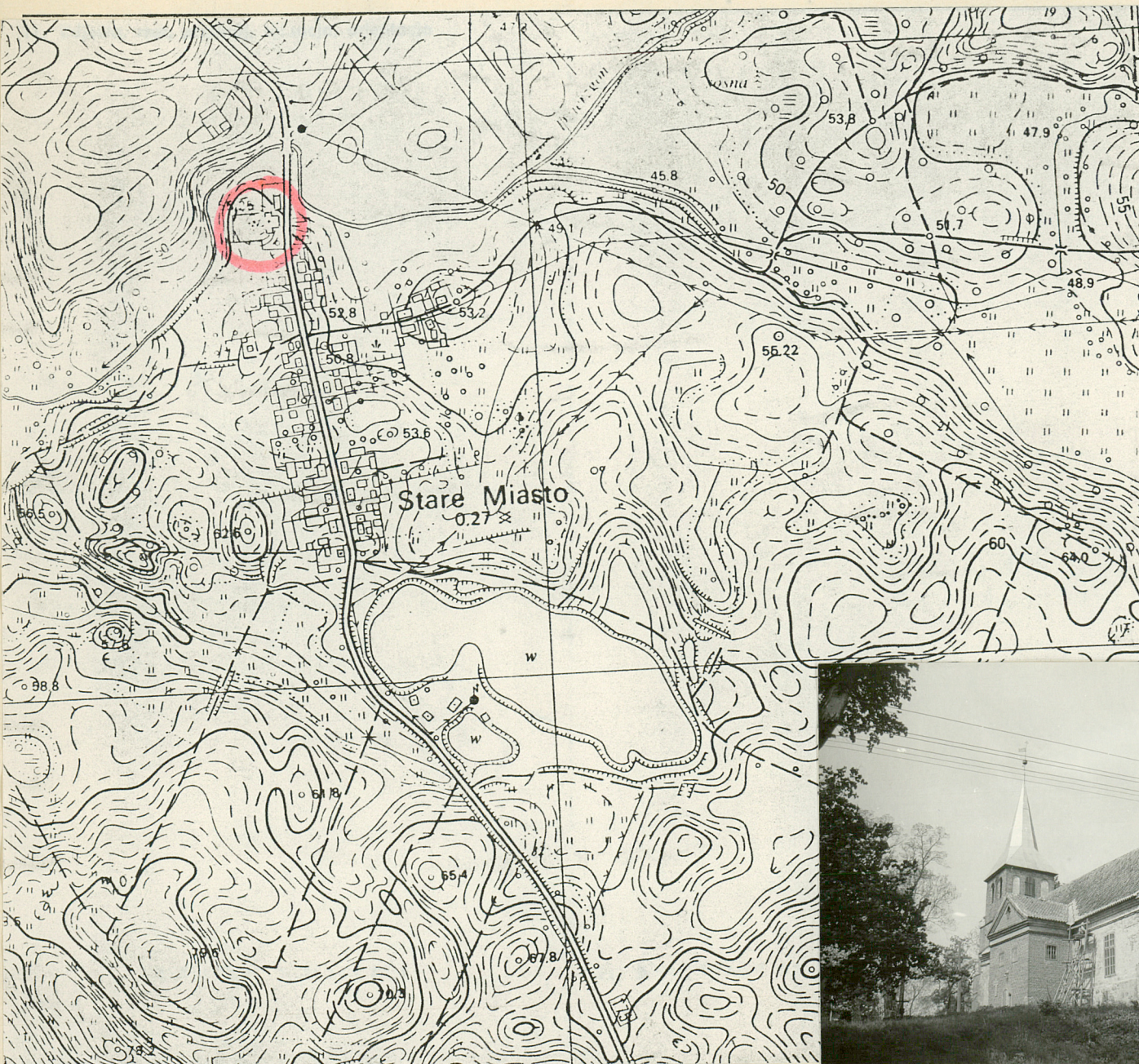
27.06.1949

Nr

data

456/95

26.05.1995



12. Autorzy, historia obiektu, określenie stylu

Wieś założona w XIVw. przez zakon NMP, przy ważnym szlaku komunikacyjnym. Od niego nazwa - jadąc z Dzierzgonia na południe podążało się na "stare miasto" czyli do Starego Dzierzgonia. Pierwsza miejscowość na tym szlaku otrzymała nazwę Stare Miasto. W przywileju lokacyjnym prawdopodobnie nie dotowano kościoła. Pojawił się on dopiero w następnym stuleciu na zachowanym do dziś siedlisku. Należał do dekanatu dzierzgońskiego. W XVI w. tereny te weszły w skład Prus Książęcych - książę Albrecht przekazał Stare Miasto rodzinie Wallenrod. Należało do nich także kilka innych okolicznych wsi m.in. także kościelne Myślice. Główna siedziba Wallenrodów znajdowała się w Prakwicach. Kościół w Starym Mieście stał się kaplicą rodową o prywatnym patronacie /patronem Myślic pozostał książę/. W XVIIw. zły stan gotyckiej budowli wymusił postanowienie o przebudowie. Ponadto inne wyznanie /Wallenrodowie byli protestantami/, wymagało zmiany aranżacji wnętrza. Prace te wykonano w roku 1682, w czasie gdy pastorem był Erasmus Dannemanus /upamiętnia je tablica wmurowana w nadprożu drzwi do zakrystii./. Polegały one na rozebraniu gotyckiej budowli i praktycznie wzniesieniu nowej - salowej z wydzielonymi aneksami: wieży od zachodu i kruchty od południa. Nad kruchtą zhalazła się loża kolatorska właścicieli. Wallenrodowie bogato wyposażyli świątynię - m.in. ołtarz i kazalnica z 1699 r. /zachowane/, srebrny i pozłacany kielich ufundowany przez Marię Wallenrod w 1699r. /niezachowany/ cd.-wkładka nr 2

13. Opis (sytuacja, materiał i konstrukcja, rzut, bryła, elewacje, wnętrze, wyposażenie, instalacje)

SYTUACJA:

Kościół usytuowany w północnej części wsi, po zach. stronie starego traktu komunikacyjnego, biegnącego z północy na południe, w tej części łączącego Dzierzgon ze Starym Dzierzgoniem. Obecnie jest to asfaltowa szosa obudtronne obsadzona ponad stuketniami lipami. Kościół stoi na znacznym wyniesieniu terenowym, podającym stromo ku szosie i nieco łagodniej w stronę pn.-zach., gdzie malowniczymi zakolami płynie Dzierzgonka. Teren wokół kościoła jest obecnie zahiebany, porośnięty trawą i samosiewami. Nosi jednak ślady dawnej starannej kompozycji - zapewne cmentarza rodowego i parafialnego. Są to przede wszystkim nasadzenia zieleni wysokiej, piękne, pomnikowe okazy - niestety w złym stanie zdrowotnym. Przy wieży od południa rośnie robinia akacjowa o obwodzie powyżej 370 cm., jest to drzewo ok. 300-letnie. Przy nieutwardzonej drodze prowadzącej od szosy występuje rząd pomnikowych lip o obwodach powyżej 400 cm. W ich cieniu odradza się mały na razie cmentarzyk. Część północna i zachodnia terenu przykościelnego jest zaniedbana - gęste masywy samosiewów, pośród nich 100-letnie jesiony. Brak tu śladów dawnej kompozycji przestrzennej. Kościół jest obiektem wolnostojącym, orientowanym.

MATERIAŁ I KONSTRUKCJA:

Budowla powstała w XIVw., gruntownie przebudowana w 1682 r., z pierwotnej konstrukcji pozostało niewiele. Wg autorów niemieckich gotycki pozostał narożnik pn.-wsch /z fragmentem ściany szczytowej/, cp obecnie trudno stwierdzić, ponieważ zapewne na pocz. XX w. pokryto tu lico cementową zaprawą. Wieża murowana z cegły o wym. 30 x 14 x 6cm., ciemnoczerwonej, ręcznie formowanej, niezbyt dobrze wypalanej, watek kowadełkowy, zaprawa wapienno-piaskowa. Fundament ceglany, niewyodrębniony. Grobość ławy i dolnej kondygnacji ściany - 170 cm. Wyżej ściany cińsze - ok. 50 cm. Wewnątrz wieży od II kond. występuje drewniany szkielet konstrukcyjny wzmacniający ściany nośne i dźwigający dzwony /pierwotnie trzy, zachowany tylko jeden/, Przy ścianach jest to kratownica ze słupów i belek ciosanych o przekroju średnio 26 x 24 cm., stężonych prostym krzyżem i pochyłymi zastrzałami; na osi wsch.-zach. dodatkowa kratownica z czterema zastrzałami. Kratownice przyścienne ze środkową stężają miecze.

Odcinek wzdłużnej ściany południowej zawarty między wieżą a kruchtą południową, do wys. 3 m. murowany z kamieni polnych łamanych, wyżej cegła o wym. 27 x 12 x 6 cm. ręcznie formowana, watek kowadełkowy, zaprawa wapienno-piaskowa; tynki obecnie skute, ślady dwóch warstw - starszej wapienno-piaskowej i młodszej cementowej.

cd. na wkładce nr 1

14. Kubatura ok. 1769 m ³	15. Powierzchnia użytkowa 276.5 m ²	16. Przeznaczenie pierwotne kościół katolicki, od XVIw. protestancki - prywatny.	17. Użytkowanie obecne kościół katolicki
18. Prace budowlane i konserwatorskie, ich przebieg i dokumentacja Kościół pozostawał w rękach protestantów także po 1945 roku, ostatni pastor wyjechał w latach 60-tych. Użytkownicy dokonywali licznych drobnych napraw i remontów, czasami wręcz szkodliwych dla budynku /pokrycie ścian obwodowych cementową zaprawą/. W latach 70-tych i na pocz. 80-tych kościół był nieużywany. Nadwątliło to jego konstrukcję, spowodowało zniszczenie części wyposażenia. Najcenniejsze rzeźby przeniesiono do Muzeum Warmii i Mazur w Olsztynie. W drugiej poł. lat 80-tych obiekt wrócił do katolików, stając się filią kościoła p.w. Św. Katarzyny w Dzierzgoniu. Rozpoczęto jego remont, odzyskano rzeźby, dzięki staraniom Wojewódzkiego Konserwatora Zabytków prowadzona jest pełna konserwacja polichromowanego XVII wiecznego stropu.		19. Stan zachowania (fundamenty, ściany zewnętrzne, ściany wewnętrzne, sklepienia, stropy, konstrukcje dachowe, pokrycie dachu, wyposażenie i instalacje) Stan techniczny obiektu jest niezadowolający, aktualnie prowadzony jest remont. <u>fundament</u> - stan dobry, bez zawilgoceń, pęknięć i uszkodzeń konstrukcyjnych, <u>ściany nośne</u> - noszą ślady licznych przemurowań i uzupełnień, czasami prowizorycznych, które jednak pozostawiono; osłabiają one konstrukcję, dotyczy to zwłaszcza wzdłużnej ściany południowej, posklejanej z licznych fragmentów /czasem cegłą zastępuje dachówka/, w innych partiach cegły silnie zwietrzałe, wypłukane spoiny, <u>wieżba</u> - stan dobry, wiele elementów wymienionych, <u>dach</u> - stan dobry, wymienione deskowanie, dachówki przełożone, <u>strop nad salą</u> - w trakcie konserwacji, <u>pozostałe</u> - stan zły, zwłaszcza w wieży, <u>podłogi</u> - posadzki ceglane - stan dobry, drewniane podłogi - stan zły, <u>stolarka-okienna</u> silnie zniszczona, <u>drzwiowa</u> - stan dobry, <u>konstrukcja nośna wieży</u> - stan dość dobry, wskazana impregnacja drewna. 20. Najpilniejsze postulaty konserwatorskie Kontynuacja remontu.	

21. Akta archiwalne (rodzaj akt; numer i miejsce przechowania)

24. Uwagi różne

22. Bibliografia

1. A. Boetticher, Die Bau- und Kunstdenkmale der Provinz Ostpreussen. Heft III - Oberlandes. 1898
2. C. Harnoch, Chronik und Statistik der evangelischen Kirchen in der Provinz Ost- und Westpreussen, Königsberg 1890.
3. Mapa von Schroettera z 1802r. i mapa topograficzna Prus Wschodnich z lat 30-tych XIXw.

23. Źródła ikonograficzne i fotografie (rodzaj, miejsce przechowania sygnatury)

25. Opracował

tekst M. Gawryluk

imię, nazwisko, data, podpis

plany, rysunki M. Gawryluk

imię, nazwisko, data, podpis

zdjęcia fotograf. M. Gawryluk

imię, nazwisko, data, podpis

miejsce przechowania negatywów

PSOZ Elbląg

Karta po wypełnieniu podlega ochronie na podstawie przepisów prawa autorskiego

26. Adnotacje o inspekcjach, informacje o zmianach (data, imiona i nazwiska wypełniających)

27. Załączniki

wkładki 1 - 6

WKŁADKA DO KARTY EWIDENCYJNEJ ZABYTKÓW ARCHITEKTURY I BUDOWNICTWA

1. Miejscowość	2. Obiekt (nazwa jak w karcie)	3. Zawartość wkładki (nazwa obiektu lub materiału uzupełniającego)
Stare Miasto	kościół filialny	tekst

Kruchta wejściowa murowana z jednorodnej cegły o wymiarach: 29 x 13 x 7 cm, ręcznie formowanej, watek kowadełkowy, zaprawa wapienno-piaskowa.

Wschodni odcinek wzdłużonej ściany południowej - na dole fundament z kamieni polnych łamanych, sięgający do wysokości 130 cm, odsadzka od lica 13-15 cm, zakończony jedną warstwą cegieł; na nim ślady skutego tynku cementowego. Ściana nad fundamentem bardzo przemurowana, wątlej konstrukcji, liczne cegły rozbiórkowe, w tym gotycka: 32 x 14 (13.5) x 8 cm, watek nieregularny, zaprawa wapienno-piaskowa i cementowo-wapienna.

Ściana wschodnia - fundament z kamieni polnych na wysokość do 250 cm (grunt w tym miejscu zaczyna się gwałtownie obniżać), wyżej ściana murowana z cegieł ręcznie formowanych, o wymiarach: 30 x 14 x 8 cm, dobrze wypalonych, watek bardzo regularny, kowadełkowy, spoina wypracowana niezwykle starannie.

Ściana północna w całości pokryta cienką zaprawą cementową, cegły niewidoczne.

Zakrystia z cegły rozbiórkowej oraz kamieni polnych łamanych, zaprawa przeważnie cementowa, brak wiatku.

STROPY:

Nad sala - strop belkowy, belki ułożone na ścianach wzdłużnych, do nich przybite deski tworzące kształt pozornej kolebki, na deskach XVII-wieczna polichromia (strop w trakcie konserwacji, częściowo zdementowany).

W poszczególnych kondygnacjach wieży - stropy belkowe, z drewnianymi, nagimi powałami; deski w powalach łączone na styk, dębowe.

Pod empora i lożą kolatorską - stropy belkowe, powały z desek na zakładkę.

WIEŻBA DACHOWA:

Konstrukcja z drewna sosnowego, poszczególne elementy masywne, ciosane, łączone na kołki; zdecydowana większość szkieletu powstała w XVII wieku, współcześnie wymieniono tylko niektóre krokwie lub same końcówki.

Konstrukcja prosta, krokwiowo-jętkowa, z dodatkowymi belkami odporowymi równoległymi do jętek, występującymi w każdym wiązarze. Przekroje krókwi i belek odporowych średnio: 26 x 25 cm.

W niektórych belkach ślady zaciosów i kołkowań, być może dla pochyłych kleszczy (niezachowane).

DACHY:

Korpus główny - dwuspadowy, holenderka na deskowaniu i ołaceniu, deskowanie na zakładkę; kruchta - dwuspadowy, holenderka na łątach; zakrystia - połaciowy, holenderka; wieża - iglicowy, sześcioboczny na czterospadowej podstawie, blacha cynkowa na deskowaniu.

Wkładkę założył: M. Gawryluk -

(imię, nazwisko, data)

Wkładkę założył:

Miejsce przechowywania negatywów: _____
(imię, nazwisko, data)

Wzór ODZ 1978 r.

Wzór ODZ 1978 r.

Miejsce przechowywania negatywów: _____

cd. rubryka nr 13 (opis)

SCHODY:

prowadzące na emporę muzyczną oraz do loży kolatorskiej - drewniane, zakręcane, bieg oparty na masywnym, okrągłym słupie o średnicy 20 cm, stopnie nakładane
w wieży - drewniane, drabinowe, jednobiegowe

POSADZKI i PODŁOGI:

w wieży oraz w sali, po stronie południowej - posadzka ceglana, cegły o wymiarach: 30 x 14 cm; w centralnej części sali - terakota ceramiczna, sześcioboczna, bok o długości 12 cm; południowa część sali - płyty marmurowe o wymiarach 50 x 51 cm; kruchta wejściowa, zakrystia, empora i loża - podłogi z dębowych szerokich desek, przybijanych mosiężnymi ćwiekami; wieża - podłogi nagie, sosnowe.

OKNA:

Okna nawy mają wymiary w świetle 130 x 300 cm, od zewnątrz sklepione odcinkowo, obwiedzione betonową opaską o szerokości 20 cm; od wewnątrz ujęte są szerokimi sfazowanymi wnękami zakończonymi spłaszczonym łukiem pełnym. Ościeżnice drewniane, wmurowane w lini lica, z dominującym słupkiem i profilowanym ślaniem (dekoracje od strony wewnętrznej); dwuskrzydłowe, skrzydła na zawiasach czopowych, główne - 6-polowe, nadświetla - 4-polowe.

Okna wieży sklepione są półkoliście, czoła łuków wyłożone wozówkami cegieł, ościeża zastopniowane, zbieżające się do wewnątrz. Stolarka w formie deskowych okiennic wewnętrznych lub typu żaluzyjnego, z poziomo szalowanych listewek.

Okna kruchty, doświetlające lożę, niewysokie, sklepione odcinkowo, z metalowymi kratami.

Okno zakrystii - prostokątne, ościeżnicowe, dwuskrzydłowe, pojedyncze.

DRZWI:

Wejściowe w kruchcie podwieżowej - otwór zwrócony w kierunku zachodnim, półkolisty, ościeżnica drewniana, wmurowana przy licu; drzwi 2-skrzydłowe, na zawiasach katowych, tępe, płycinowo-ramowe: w każdym skrzydle po trzy zagłębione płyciny

Wejściowe w kruchty podwieżowej do sali - otwór sklepiony łukiem pełnym, od strony kruchty drewniana ościeżnica ale bez drzwi, od strony sali drzwi jednoskrzydłowe, osadzone bezpośrednio w murze, tępe, na masywnych zawiasach pasowych z ozdobnymi wąsami (spiralne woluty); drzwi dębowe, deskowo-szpagowe, od frontu nabita dekoracja z desek ułożonych w jodełkę, na styk, o profilowanych bokach; deski przybite miedzianymi ćwiekami; zachowana barokowa tarcza i uchwyt, metalowe, kute.

Drzwi do zakrystii - w bardzo wąskim otworze (60 cm) sklepionym półkoliście, drzwi 1-skrzydłowe, identyczne jak wejściowe do sali tylko znacznie mniejsze

Wejściowe do kruchty południowej - otwór sklepiony półkoliście, od zewnątrz ujęty opaską betonową o szerokości 20 cm; drzwi jednoskrzydłowe, osadzone bezpośrednio w murze na zawiasach katowych, pełne, szalowane od frontu w jodełkę.

1. Miejscowość	2. Obiekt (nazwa jak w karcie)	3. Zawartość wkładki (nazwa obiektu lub materiału uzupełniającego)
Stare Miasto	kościół filiany	tekst

PLAN:

Kościół wznoszony w dwóch fazach. Rozwarstwienie etapów budowy na obecnym planie nie jest możliwe bez dokładnych badań architektonicznych. Prawdopodobnie gotycki jest wschodni odcinek północnej ściany wzdłużnej (na wysokości prezbiterium).

Zachowana do dziś długość sali, wieża i kruchta południowa powstały natomiast w końcu XVII wieku, najpóźniejsza jest zakrystia.

Jest to typowa świątynia salowa, jednoprzestrzenna, bez wydzielonego prezbiterium. Ściany nośne o grubości 100 cm, w narożach wzmocnione przyporami.

Od zachodu kwadratowa w rzucie wieża, o jeszcze grubszych 170 cm ścianach, w niej na parterze kruchta wejściowa, z drzwiami zwróconymi w kierunku zachodnim.

Wejście boczne zaprojektowane w mniej masywnej kruchcie południowej, tu znajdują się schody prowadzące na lożę kołatorską dawnych właścicieli kościoła.

Zakrystia od północy, w pobliżu wschodniej części sali, pełniące funkcję prezbiterium.

BRYŁA:

Budynek nie jest podpiwniczony. Bryła czterostopniowa. Korpus główny, mieszczący salę, jednokondygnacyjny, nakryty dachem dwuspadowym, od wschodu wyodrębniony szczyt zwieńczony postumentem. Wieża dostawiona od zachodu, przesłaniająca szczyt zachodni, trójkondygnacyjna, o nieco przyciężkich proporcjach; każda kondygnacja o różnej szerokości i głębokości podstawy oraz odmiennej wysokości; w zwieńczeniu dach stożkowy na czteropięciowej podstawie.

Na osi elewacji południowej prostokątna kruchta wejściowa, o ścianach tej samej wysokości co elewacja, z wydzielonym trójkątnym szczytem i osobnym dwuspadowym dachem sięgającym do połowy wysokości dachu głównego. Od północy, w pobliżu narożnika wschodniego, mała zakrystia z daszkiem pulpitu.

Bryłę kościoła wzbogacają dwustopniowe, narożne szkarpy sięgające do fryzu podokapowego korpusu głównego.

WNĘTRZE I WYPOSAŻENIE:

Kościół w czasie po porzuceniu go przez protestantów został bardzo zniszczony. Obecnie trwają prace nad przywróceniem go do dawnej świetności.

Trwa całkowita konserwacja (impregnacja i rewaloryzacja) polichromii XVII-wiecznych na pseudokolebkowym stropie.

Ołtarz główny i kazalnica (pierwotnie połączone), barokowe, z końca XVII wieku, bardzo zniszczone. Na ołtarzu obraz olejny na desce Gottfrieda Haarhausena z Królewca. Jego malowidła ozdabiają także fronty ławek dla wiernych

Wkładkę złożył: M. Gawryluk -
(imię, nazwisko, data)

Miejsce przechowywania negatywów:

cd. rubryka nr 13 (opis)

i balustradę empory muzycznej. (sceny mitologiczne i Ukrzyżowanie).

W narożniku pn.- wsch. bardzo zniszczony późnobarokowy tron. Nad wejściem do zakrystii wmurowana tablica upamiętniająca renowację kościoła w roku 1682 (mosiężna).

Empora muzyczna wsparta na dwóch kolumnach zakończonych plintami, prospekt organowy z XVIII-wieku bardzo zniszczony.

Ściany bielone.

ELEWACJE:

Elewacja południowa - frontowa, wzdłużna, w partii korpusu głównego trójosiowa, symetryczna, jednokondygnacyjna, w odniesieniu do wieży trójkondygnacyjna, o zróżnicowanym układzie osi.

Na osi środkowej korpusu kruchta wejściowa, z czerwonej spoinowanej cegły, nie nosząca śladu tynkowania; na dole drzwi wejściowe, wyżej dwa okna doświetlające łóżę kolatorską; ściana zakończona płycinowym tynkowanym fryzem; ponad nim trójkątny szczyt z tympanonem wydzielonym przez trójstopniowe gzymsy - w centrum tympanonu owalna powieka.

Ściany korpusu na wschód i zachód od kruchty jednoosiowe, dawniej otynkowane, zakończone płycinowym fryzem i gzymsem koronującym (profile: listwa, sima, listwa). W narożach dwustopniowe przypory.

Wieża, podobnie jak kruchta, nigdy nie tynkowana; lico podzielone na trzy kondygnacje gzymsami z zaprawy; pierwsza kondygnacja ślepa, druga jedosiowa, trzecia dwuosiowa (w osiach okna sklepione półkoliście).

Elewacja zachodnia - w partii korpusu zasłonięta, w partii wieży analogiczna jak od południa, różnica: na parterze szerokie drzwi wejściowe, sklepione łukiem pełnym.

Elewacja północna - tylna, wzdłużna, właściwie symetryczna, symetrię trochę zakłóciła późniejsza dobudówka zakrystii umieszczona przy pierwszym oknie od wschodu.

Elewacja wschodnia - szczytowa, ujęta przez dwie przypory, na osi głównej blenda zwieńczona łukiem koszowym; szczyt trójkątny zakończony schodkowym postumentem; trudno dziś mówić o artykulacji i detalu ponieważ tynk został skuty.

INSTALACJE:

elektryczna

cd. rubryka nr 12 (historia)

tron z herbami Wallenrodów - zachowany, ławki dla wiernych z malowanymi płycinami - zachowane, płyciny z empory muzycznej - zachowane; wszystkie z pocz. XVIII wieku).

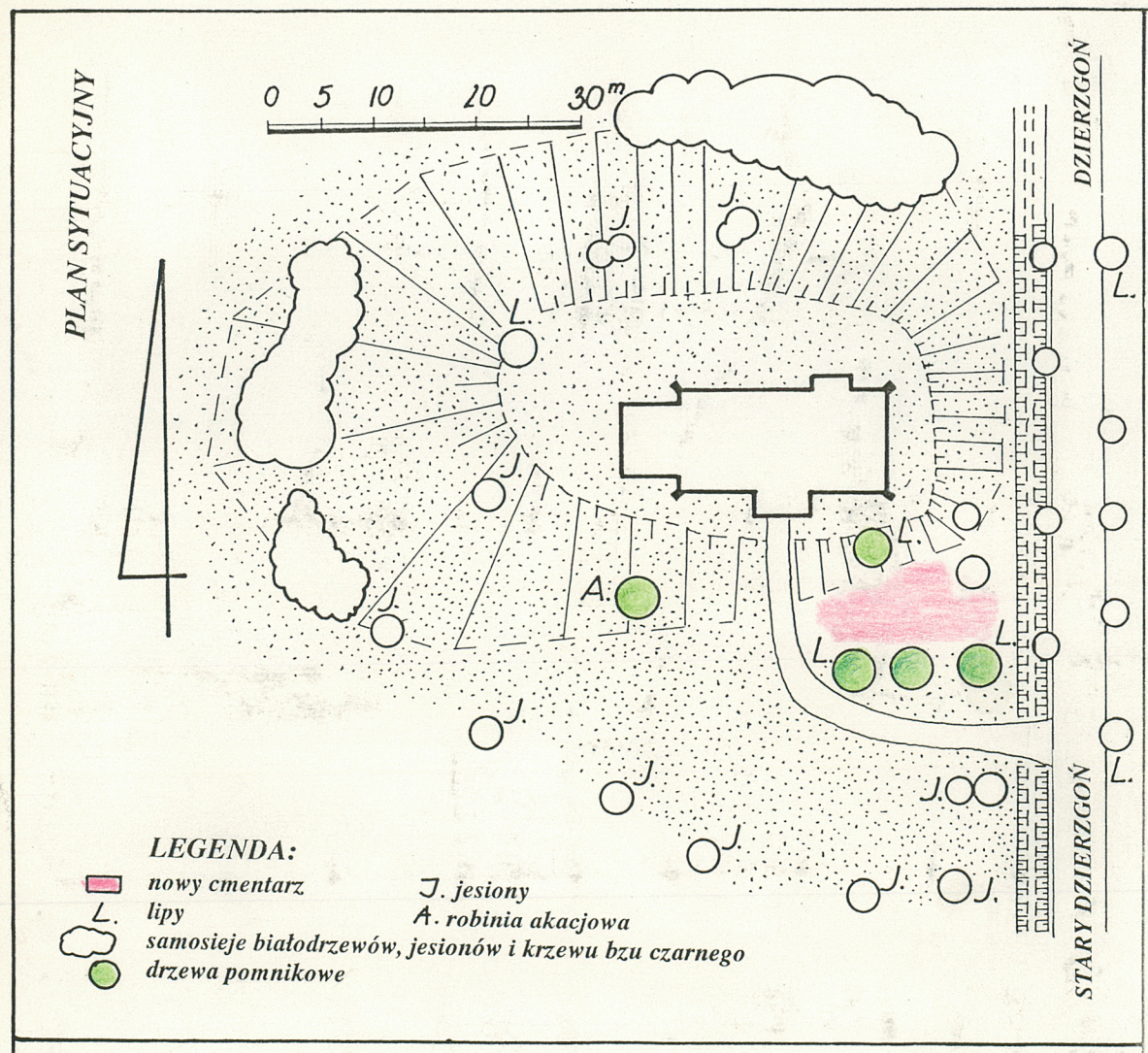
W 1736 roku Frakwice i Stare Miasto przeszły w ręce bogatego rodu zu Dohna.

W XIX wieku, od północy, do kościoła dobudowano zakrystię.

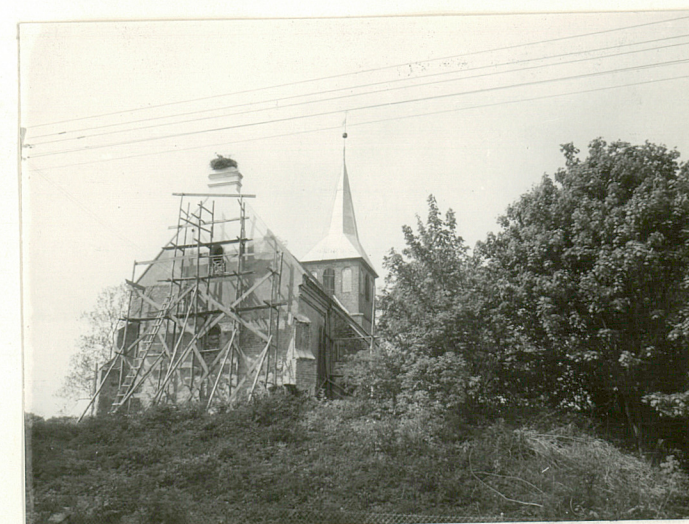
W rękach ewangelików świątynia pozostawała do lat 60-tych XX wieku. Potem została opuszczona. Kuria Biskupia Diecezji Olsztyńskiej wykupiła ją 30 grudnia 1981 roku, wtedy nastąpiło poświęcenie i ustanowienie kościoła filialnego w parafii Trójcy Przenajświętszej z Dzierzgonia.

Kościół barokowy. Budowniczy nieznan.

1. Miejscowość	2. Obiekt (nazwa jak w karcie)	3. Zawartość wkładki (nazwa obiektu lub materiału uzupełniającego)
STARE MIASTO	Kościół filialny	plany, zdjęcia,



2.



3

Wkładkę założył: M. Gawryluk - 1994
(imię, nazwisko, data)

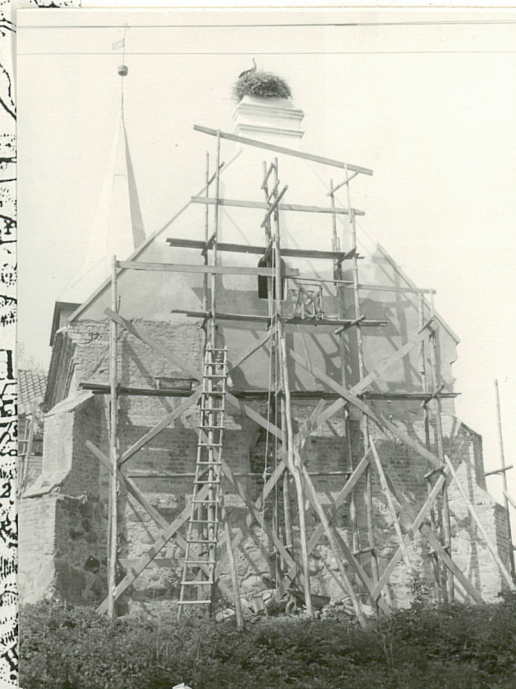
Miejsce przechowywania negatywów: PSOZ Elbląg



4.



5.



7.



8.

6.

1. Miejscowość

STARE MIASTO

2. Obiekt (nazwa jak w karcie)

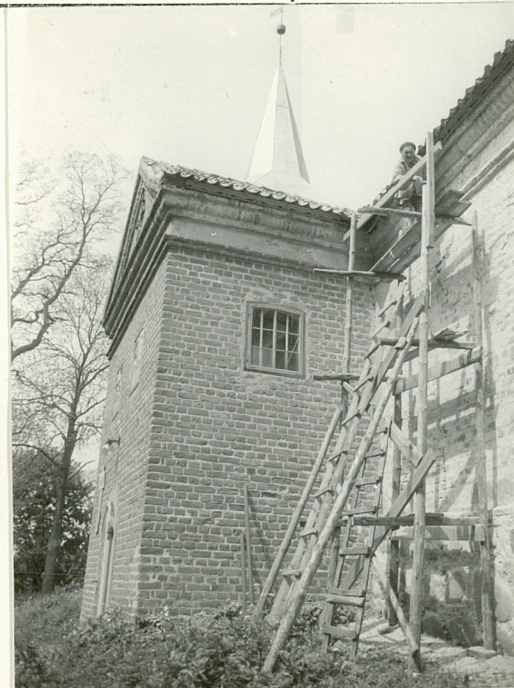
kościół filialny

3. Zawartość wkładki (nazwa obiektu lub materiału uzupełniającego)

plany, zdjęcia



9



10



11



12



13



14



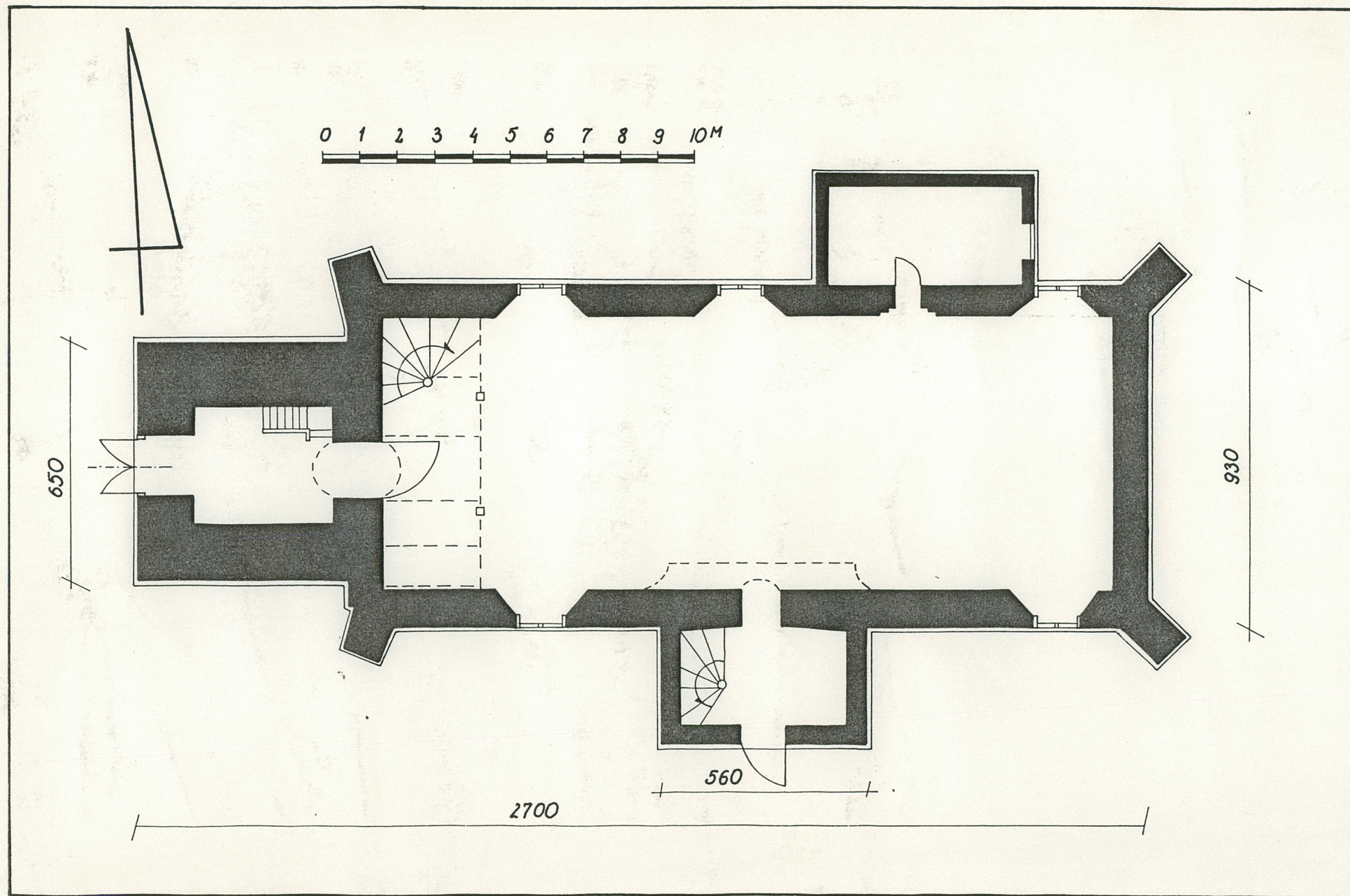
15

Wkładkę założył: M. Gawryluk - 1994

(imię, nazwisko, data)

Miejsce przechowywania negatywów: PSOZ Elbląg

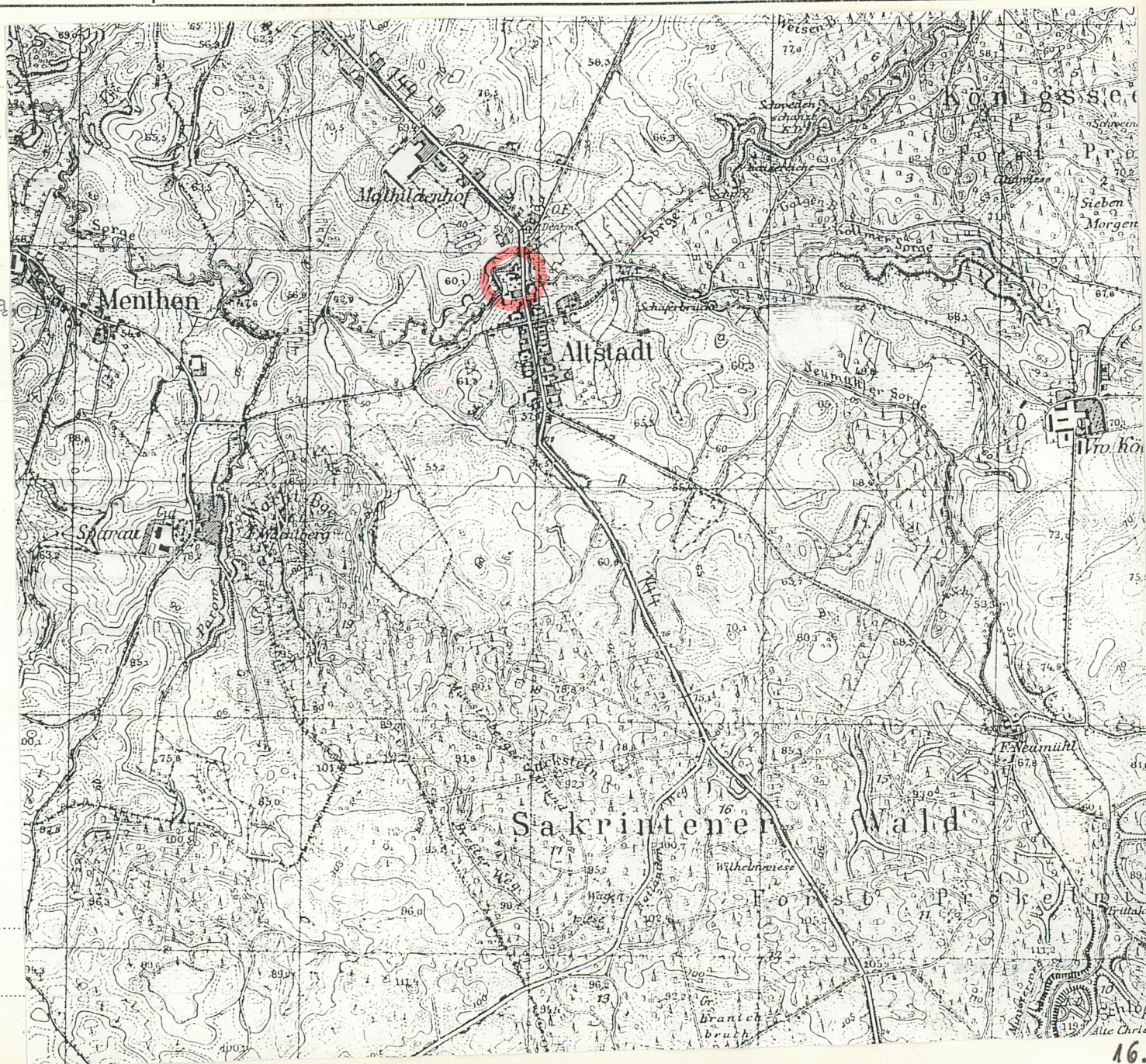
Wzór ODZ 1978 r.



1. Miejscowość STARE MIASTO	2. Obiekt (nazwa jak w karcie) kościół filialny	3. Zawartość wkładki (nazwa obiektu lub materiału uzupełniającego) plany, zdjęcia, spis ilustracji,
--------------------------------	--	--

Spis ilustracji:

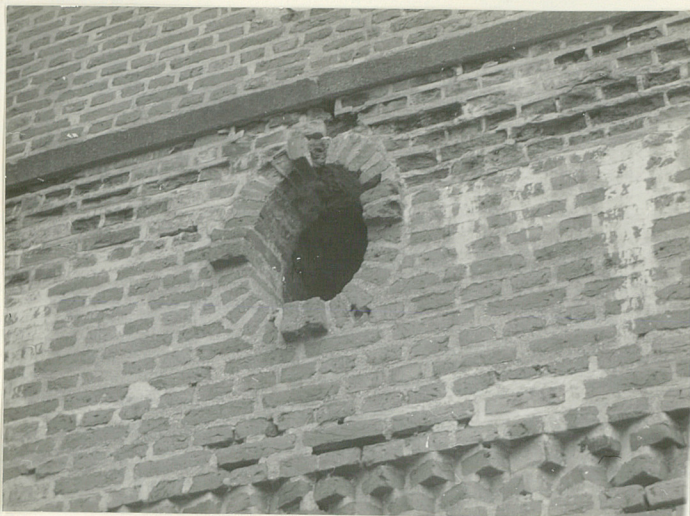
1. Kościół od str. pd.-wsch.
2. Aleja lipowa cmentarza,
3. Widoczna sytuacja na stromej skarpie,
4. Widok od południa,
5. Kruchta południowa,
6. Mapa topograficzna z 1.30-tych XXw.
7. Szczyt zachodni,
8. Wieża od zach.
9. Elewacja pn.,
10. Narożnik między kruchtą pd., a ścianą,
11. Elewacja pn. z zakrystią,
12. Nisza w szczycie wsch.
13. Szczyt kruchty pd.
14. Fr. elewacji pn. z zakrystią,
15. Fundament ściany pd.,
16. Mapa topograficzna z 1936 r.
17. Otwór doświetlający kond. wieży,
18. Nisza doświetlająca od wewnątrz,
19. Okno w II kond. wieży,
20. Drzwi do kruchty podwieżowej,
21. Okno w elew. pd. wieży,
22. Gzyms podokapowy elewacji pd.,
23. Odkryty strop nad nawą,
- 24.-26. Wieżba,
27. Wnętrze kościoła,
- 28.-30. Strop polichromowany,



Wkładkę założył: M. Gawryluk - 1994

(imię, nazwisko, data)

Miejsce przechowywania negatywów: PSOZ Elbląg



17



18



19



20



21



22

1. Miejscowość

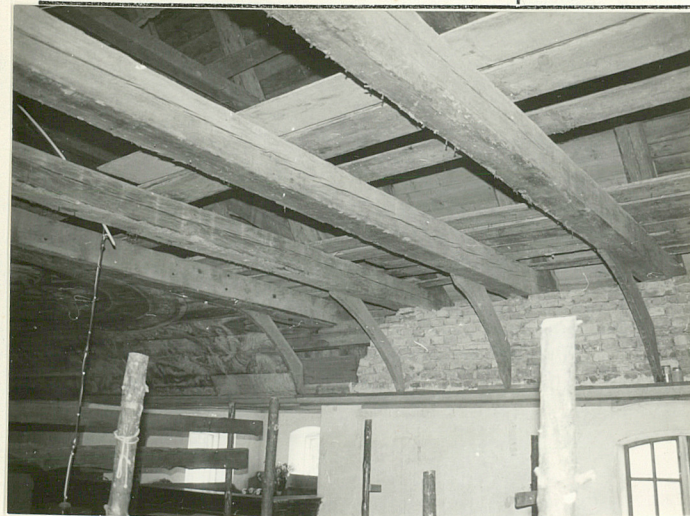
STARE MIASTO

2. Obiekt (nazwa jak w karcie)

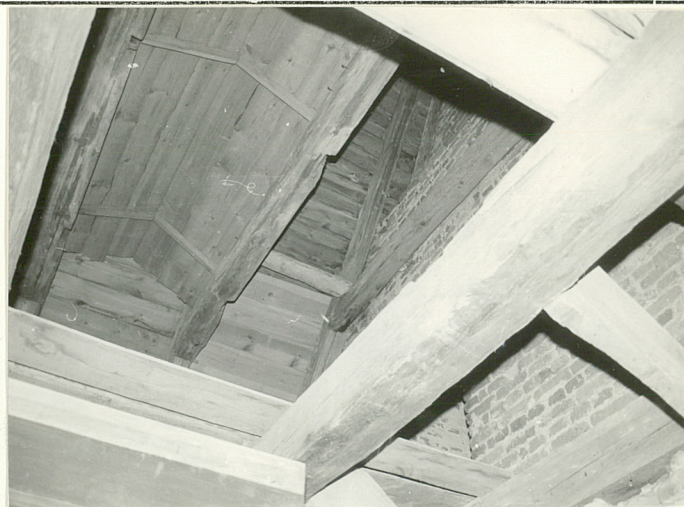
kościół filialny

3. Zawartość wkładki (nazwa obiektu lub materiału uzupełniającego)

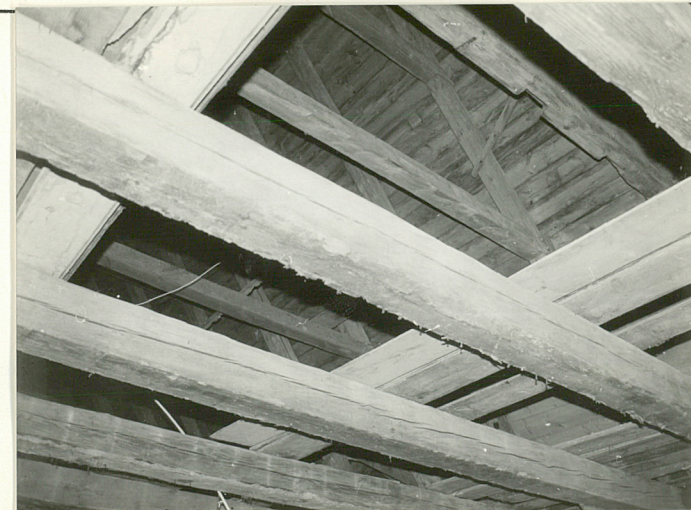
zdjęcia



23.



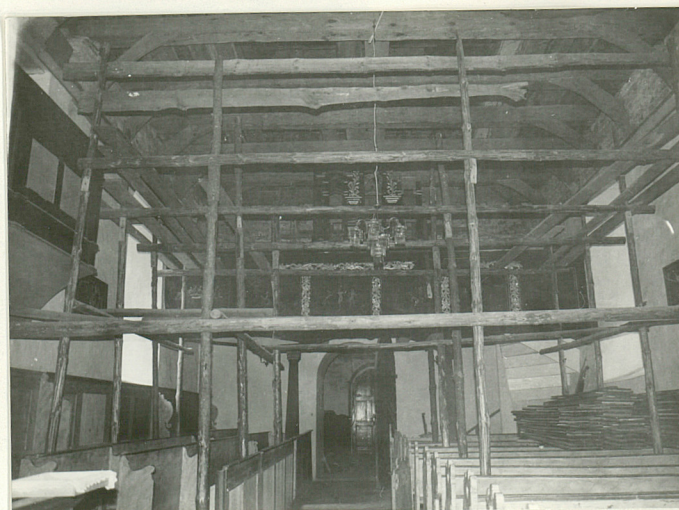
24



25



26.



27.

Wkładkę założył: M. Gawryluk - 1994

(imię, nazwisko, data)

Miejsce przechowywania negatywów: PSOZ Elbląg



28



29



30