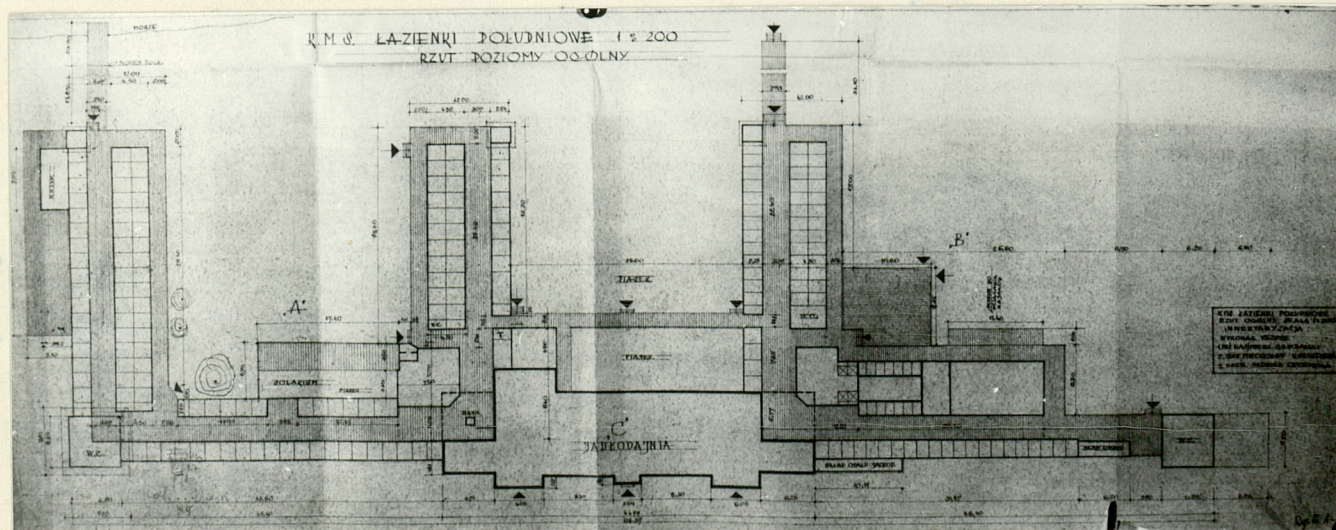


508

S o p o t

data 9.11.1984



12. Autorzy, historia obiektu, określenia stylu.

Pierwszy ozdobny pawilon kąpielowy który stał w miejscu obecnego "Grand Hotelu" wybudowała pod koniec XVIII w. rodzina Sierakowskich. Następnie C.Ch. Wegner, który na początku XX w. stał się właścicielem większości majątków sopockich polecił wybudować jednoosobowe drewniane kabiny dla osób kąpiących się w morzu. Ustawiono je około 150 kroków na południe od nasady mola, u ujścia Wiejskiego Potoku. Wynajmowano je za opłatą zarówno kobietom jak i mężczyznom. Następne Łazienki powstały w 1823 r. Wybudował je Jan Jerzy Haffner - założyciel sopockiego uzdrowiska. Były to dwa zespoły kabin zaopatrzone w ławki, ręczniki, lustra, pieski do zdejmowania butów.

Kabiny dla kobiet stanęły w odległości 620 stóp od mola, mniej więcej w miejscu obecnych Łazienek Południowych. Na północ od mola w odległości 540 stóp stanęły kabiny męskie. Oba zespoły Łazienek początkowo stały w szeregu wzdłuż wody, późniejsze półkolem.

Kabiny stanęły na palach, ze środka placu plażowego biegły ku wodzie drewniane pomosty, z liniami po bokach i schodkami umożliwiającymi wejście do morza. Oba zespoły Łazienek rozbudowywano w ciągu XIX w. Nowe okazałe Łazienki wzniesiono na początku XX wieku. W 1907 r. Paul Puchmüller zaprojektował i wybudował Łazienki Południowe.

Ich drewniana architektura i motywy zdobienia przypominają swoim charakterem drewniane budownictwo skandynawskie. W ostatnich latach przed wojną mieściło się tu schronisko wycieczkowe dla młodzieży hitlerowskiej.

Obiekt o bardzo dobrej wartości architektonicznej, utrzymany w skali historycznej zabudowy.

13. Opis (stylu, a, materiał i konstrukcja, rzut, bryła, elewacje, wnętrza, wyposażenie instalacje)

- Budynek Łazienek Południowych stoi w bezpośrednim sąsiedztwie plaży po wschodniej stronie promenady nadmorskiej/przy Al. Wojska Polskiego/. Jest to obiekt wolnostojący.
- Fundamenty: wszystkie budynki budowane są na palach wbijanych iglastych o średnicy 30-40 cm. Na główkach pali ułożono konstrukcję nośną - poziomą z krawędziaków, jako ruszt pod budynek. Część główek pali posiada izolację z papy, część nie. Fundamenty betonowe znajdują się w budynku jadalni, pod murem komina i trzonów kuchennych.
- Ściany zewnętrzne głównego budynku jak i pozostałych pawilonów mają ściany zewnętrzne o konstrukcji drewnianej z krawędziaków, na zewnątrz są odeskowane deskami 22 mm na zakład, a od wewnątrz w pomieszczeniach przeznaczonych na pobyt ludzi, deskowane na przylgę z desek jednostronnie ostruganych o grubości 22 mm.
- Ściany wewnętrzne wszystkie o konstrukcji drewnianej odeskowane dwustronnie deskami 22 mm struganymi na przylgę oraz na wpust i pióro - w budynku głównym. W pozostałych budynkach i kabinach odeskowane jednostronnie jak wyżej.
- Strop drewniany, deski 32 mm przybite na wierzch belek stropowych. W sali konsumpcyjnej głównego budynku strop belkowy wsparty na ozdobnie profilowanych słupach.
- Dach dwuspadowy, w głównym budynku konstrukcja drewniana płatwiowa z kozłami i ściankami kolankowymi. W przybudówkach wieżba dachowa przykrywa również przyległy podcień - konstrukcja jest tu mieszana. W pozostałych budynkach i kabinach konstrukcja dachu prosta, jedno lub dwuspadowa. Pokrycie jadalni, przybudówek wolnostojących, wc i wieżyczek na krańcach pomostów karpiówką w koronkę.
- Podłogi w budynku głównym na parterze i poddaszu drewniane z desek 32 mm.
- Schody wewnętrzne w budynku jadalni drewniane, zabiegowe.
- Stolarstwo okienne, w budynku głównym i pozostałych okna pojedyncze, krosnowe, w dużej części o drobnokwaterowych podziałach. Okna kiosków opatrzone są okiennicami. Okna kabin - krosnowe.
- Stolarstwo drzwiowe - w budynku głównym na parterze płycinowa, w ryzalitach przejściowych ozdobne. Pozostałe drzwi ciesielskie - szpungowe. W budynku wc stolarstwo płycinowe. Drzwi kabin kąpielowych ciesielskie - deskowe na stykach desek listwowane.
- Budynek założony na planie prostokąta wzbogacony aneksami kabin kąpielowych i pawilonami północnym i południowym i wieżyczkami od strony wschodniej - na plaży. Łazienki Południowe to zespół budynków piętrowego i parterowych połączonych pomostami. Centralnym budynkiem jest budynek piętrowy mieszczący "Bar Nadmorski". Na pomostach umieszczone są ciągi kabin pojedynczych i podwójnych oraz budynki wc i natryski. W części pomieszczeń znajdują się przechowalnie kajaków, łodzi i sprzętu ratunkowego.
- Budynek główny dwukondygnacyjny /druga kondygnacja to kondygnacja poddasza/. W elewacji zachodniej wysunięte przed lico budynku dwa, symetrycznie usytuowane ryzalitty zamknięte stromymi czterosпадowymi daszkami z sygnaturkami. Na osi ryzalitów przejścia na plażę rozwiązane w formie podcień. Na piętrze drewniany wykusz. Obrazowania przejść ujęte w płaskorzeźbioną drewnianą dekorację o motywach delfinów i niedźwiedzi. Na osi budynku wejście główne do sali restauracyjnej rozwiązane w formie parterowego ganku wspartego na drewnianych kolumnach. Na osi budynku mała wieżyczka zegarowa.
- Instalacje: wod-kan., gaz, elektryczność.

14. Kubatura	15. Powierzchnia użytkowa	16. Przeznaczenie pierwotne	17. Użytkowanie obecne
7 321,7 m ³	2 172,8 m ²	Łazienki kąpielowe wraz z salą restauracyjną	Łazienki kąpielowe - siedziba placówki ORMO i PTTK Sopot
18. Prace budowlane i konserwatorskie, ich przebieg i dokumentacja		19. stan zachowania (fundamenty, ściany zewnętrzne, ściany wewnętrzne, sklepienia, stropy, konstrukcje dachowe, pokrycie dachu, wyposażenie i instalacje)	
W latach powojennych łazienki wykorzystywane były zgodnie ze swoim przeznaczeniem. W budynku głównym łazienek mieściła się zwykle sala restauracyjno-barowa. W łazienkach nie przeprowadzono remontu kapitalnego.		Część główek pali, na których ułożona jest konstrukcja nośna pozbawiona jest izolacji i główki te nie nadają się do przenoszenia ciężaru budynku. W związku z tym część budynku jest zapadnięta i skrzywiona. Osiadanie budynku i kabin nastąpiło zwłaszcza na ciągach równoległych do brzegu morza. Drewno ścian w konstrukcji budynku głównym jest w dobrym stanie. Drewno w konstrukcji pozostałych budynków i kabin w poziomie pomostu jest mocno zawilgocone i zniszczone. Zaobserwowano grzybicę i zmurzenie podwalin. Na poddaszu budynku głównego i w wieży północnej zaobserwowano zniszczenie konstrukcji stropowej wskutek nieuszczelności dachu. Podłogi częściowo są zniszczone, spowodowane jest to nierównomiernym osiadaniem i dużą ilością wilgoci. Schody w części północnej są w złym stanie. Stan konstrukcji dachu dobry, pokrycie jest częściowo zniszczone. Stolarka okienna częściowo zniszczona, zarówno w głównym budynku jak i w kabinach. Stolarka drzwiowa w budynku głównym jest w dobrym stanie. Drzwi ciesielskie w kabinach kąpielowych część w dobrym stanie, część zniszczona, wypaczone.	
		20. Najpilniejsze postulaty konserwatorskie	
		W budynku należy przeprowadzić remont kapitalny. Należy budynek zabezpieczyć przed osiadaniem. Wymienić częściowo okna, drzwi, podłogi. Zabezpieczyć konstrukcję dachu, wymienić bądź naprawić pokrycie i opierzenie. Przy remoncie należy zwrócić uwagę na zachowanie detalu. Konieczne jest zdjęcie kilku warstw farby olejnej, zacierających plastyczność dekoracji stolarki. Należy przeprowadzić konserwację drewnianego detalu, z uwzględnieniem czytelności jego rysunku. Należy zlikwidować nieodpowiednie szpecący żółty kolor farby olejnej w partii głównego wejścia.	

21. Akta archiwalne (rodzaj akt, numer i miejsce przechowywania)

24. Uwagi różne

22. Bibliografia

25. Opracował

tekst Justyna Golo-Czyszek, maj 1984 *Golo-Czyszek*

imię, nazwisko, data, podpis

plany, rysunki Jerzy Woszczak, maj 1984 *Woszczak*

imię, nazwisko, data, podpis

zdjęcia fotogr. Władysław Niedzielko, maj 1984 *Niedzielko*

imię, nazwisko, data, podpis

miejsce przechowywania negatywów ZFUI "Inwestprojekt" Sopot

Karta po wypełnieniu podlega ochronie na podstawie przepisów prawa autorskiego

26. Adnotacje o inspekcjach, informacje o zmianach (daty, imiona i nazwiska wypełniających)

23. Źródła ikonograficzne i fotografia (rodzaj, miejsce przechowywania, sygnatury)

27. Załączniki 1-5

SOPOT

2. Obiekt (nazwa jak w karcie)

Łazienki Południowe

3. Zawartość wkładki (nazwa obiektu lub materiału uzupełniającego)

Zdjęcia i materiał archiwalny



1. Elewacja zachodnia



2. Elewacja wschodnia

3. Widok łazienek od
południowo-wschodu4. Kabiny kąpielowe-
widok od strony połud-
niowo-wschodniej

styna Golc-Czyszek BPP Gdańsk

maj 1984 (imię, nazwisko, data)

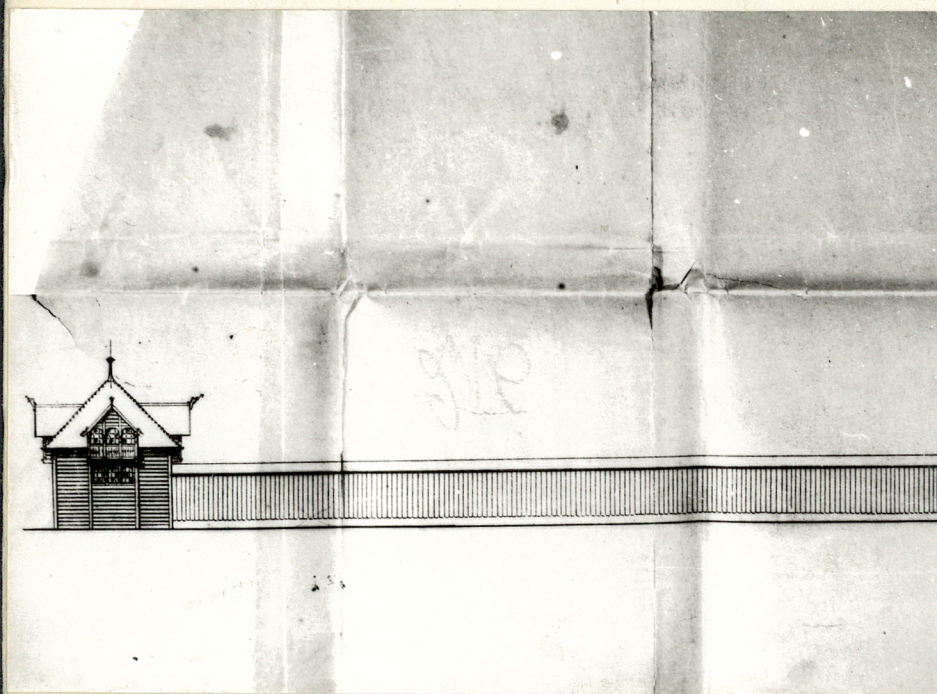
nia negatywów: ZPUI "Inwestprojekt" Sopot



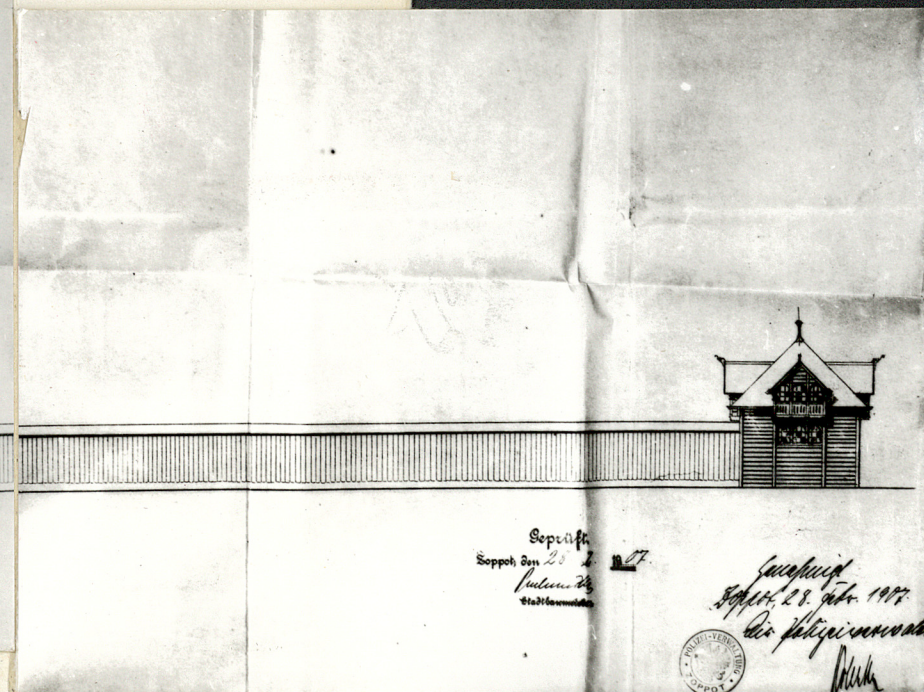
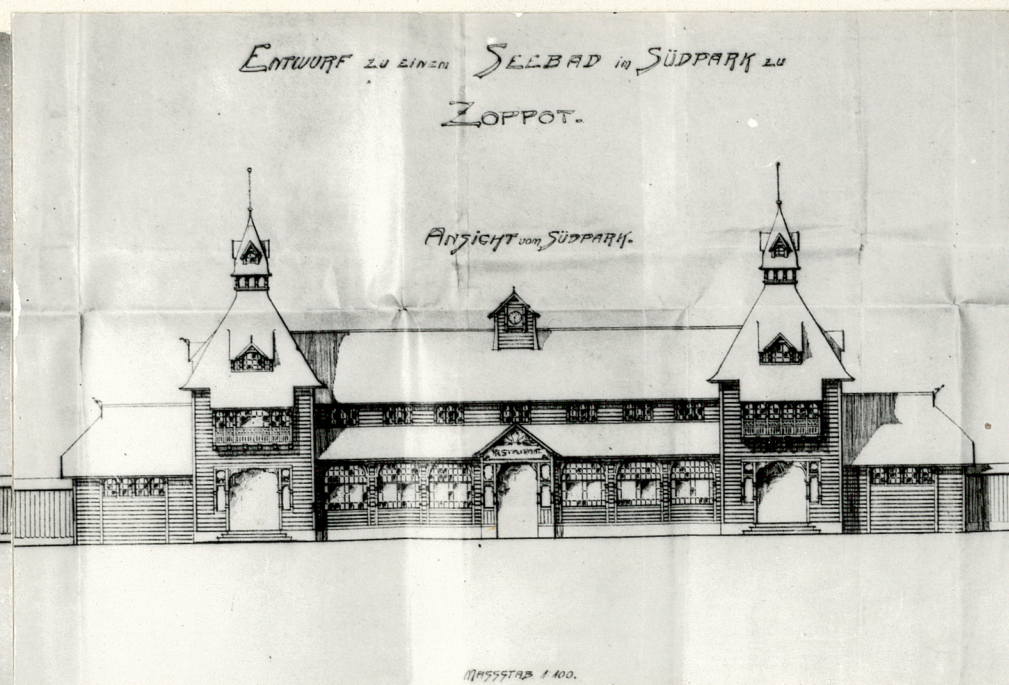
5. Pawilon narożny, południowy



6. Pawilon narożny, północny



7. Elewacja wschodnia-projekt



Sopota
Sopot, den 28. 1. 1917.
Julian S.
Stadtbaumeister

Gezeichnet
Sopot, den 28. 1. 1917.
Der Stadtbaumeister
M. K.

1. Miejscowość

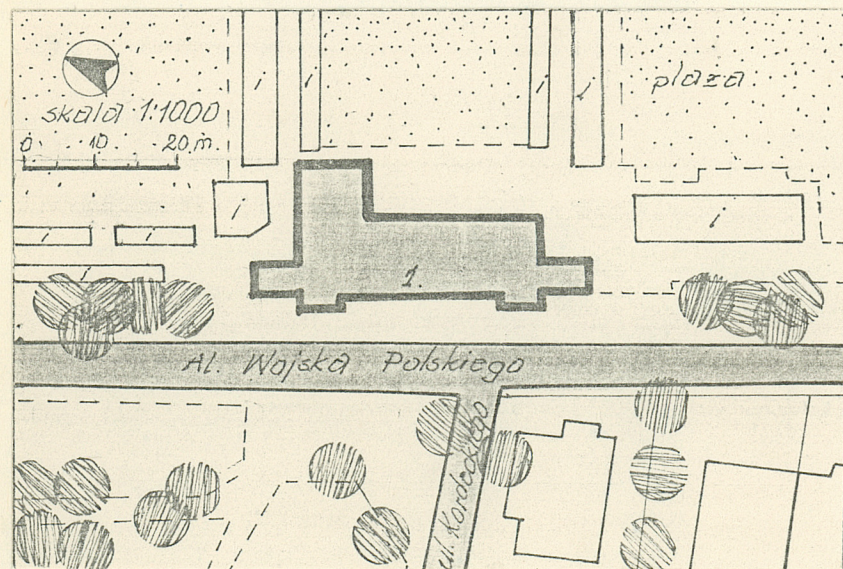
SOPOT

2. Obiekt (nazwa jak w karcie)

Łazienki Południowe

3. Zawartość wkładki (nazwa obiektu lub materiału uzupełniającego)

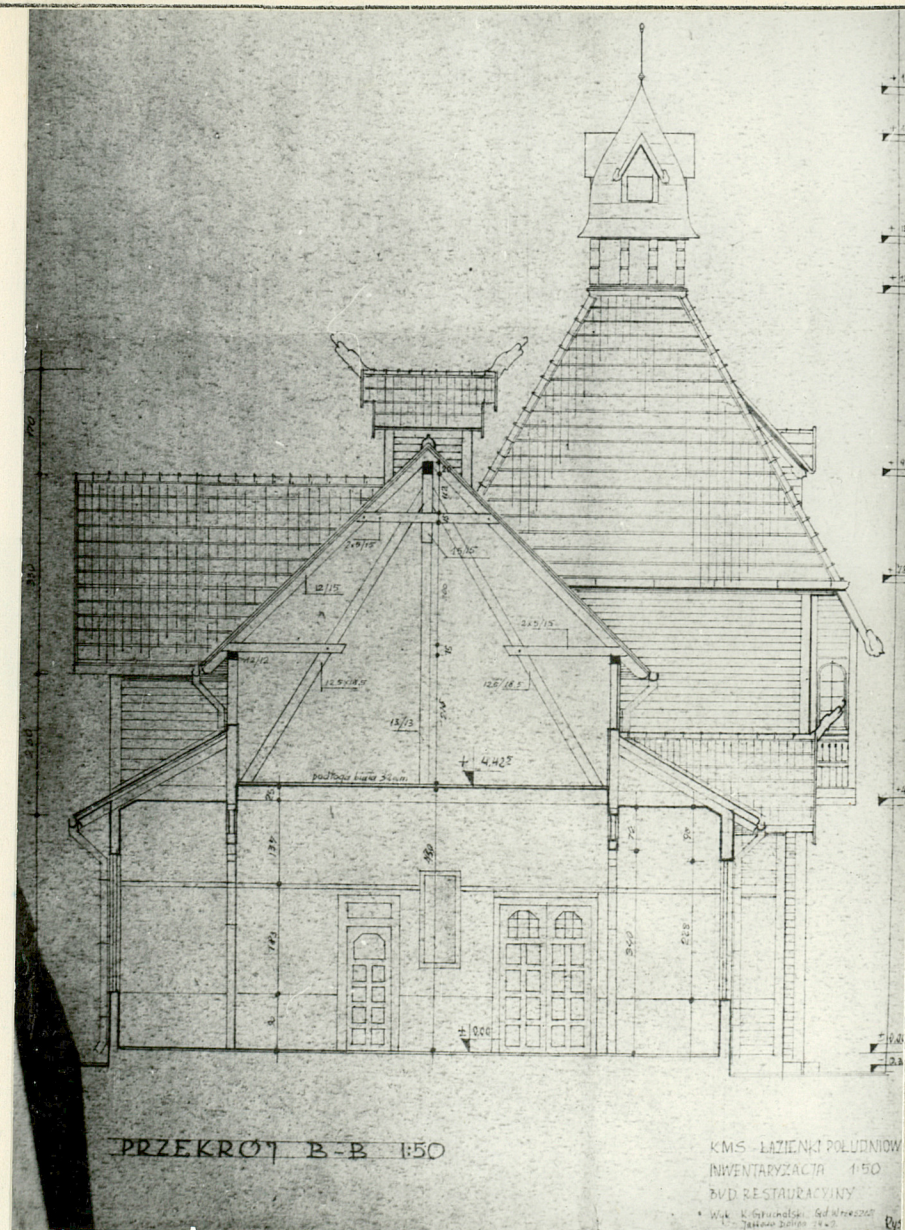
Materiał archiwalny



8. Plan sytuacyjny

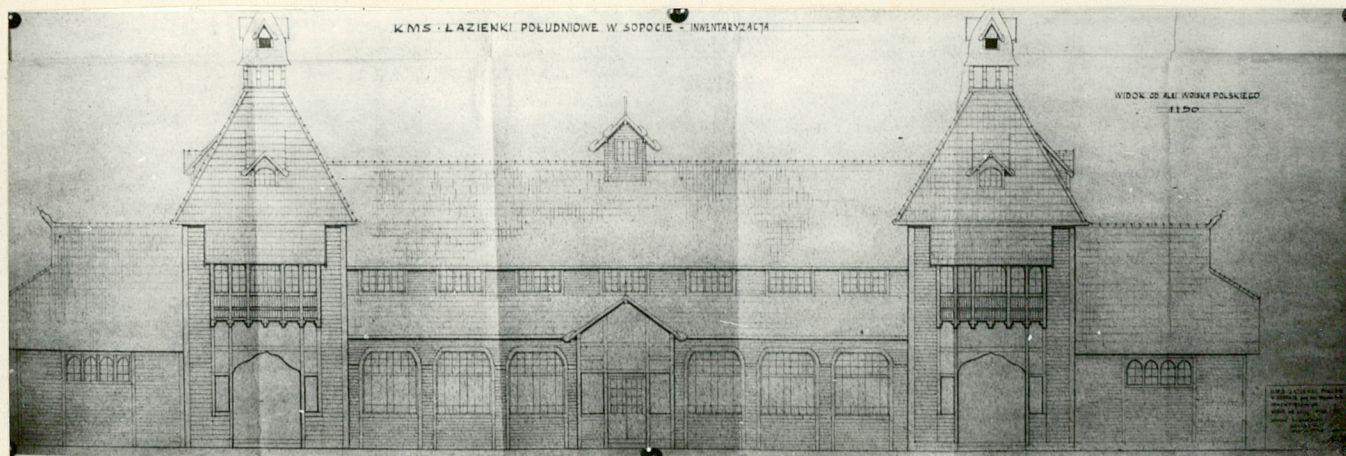
Wkładkę założył: Justyna Golc-Czyszek BPP Gdańsk
maj 1984 (imię, nazwisko, data)

Miejsce przechowywania negatywów: ZPUI "Inwestprojekt" Sopot
jed. W.A. Olsztyn z. 135/S
OZGraf. Z.P. Ostróda z. 676 n. 40 000

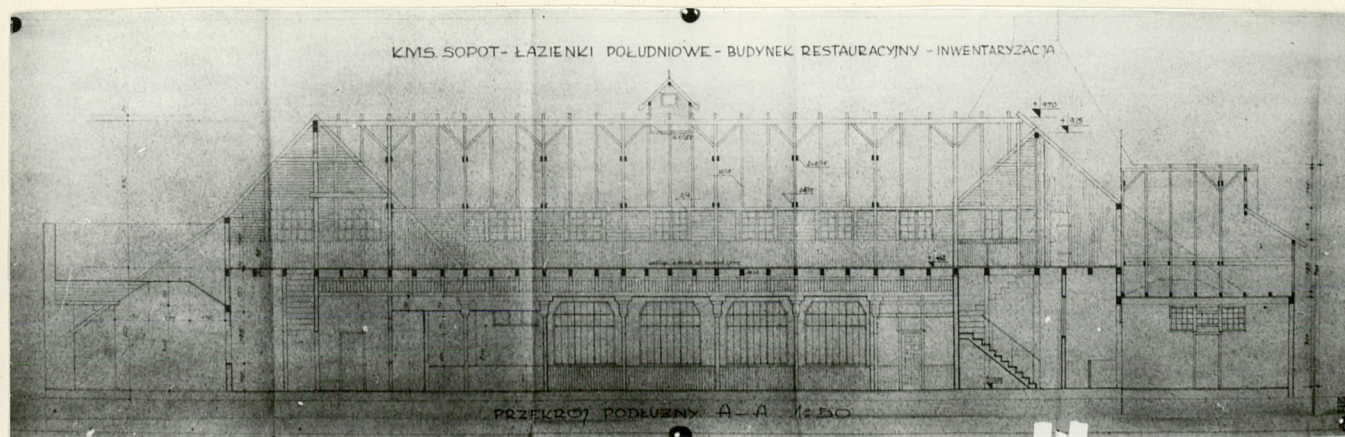


9. Przekrój poprzeczny przez aneks północny
korpusu głównego budynku

Wzór ODZ 1978 r.



10. Elewacja zachodnia-inwentaryzacja



11. Przekrój podłużny

1. Miejscowość

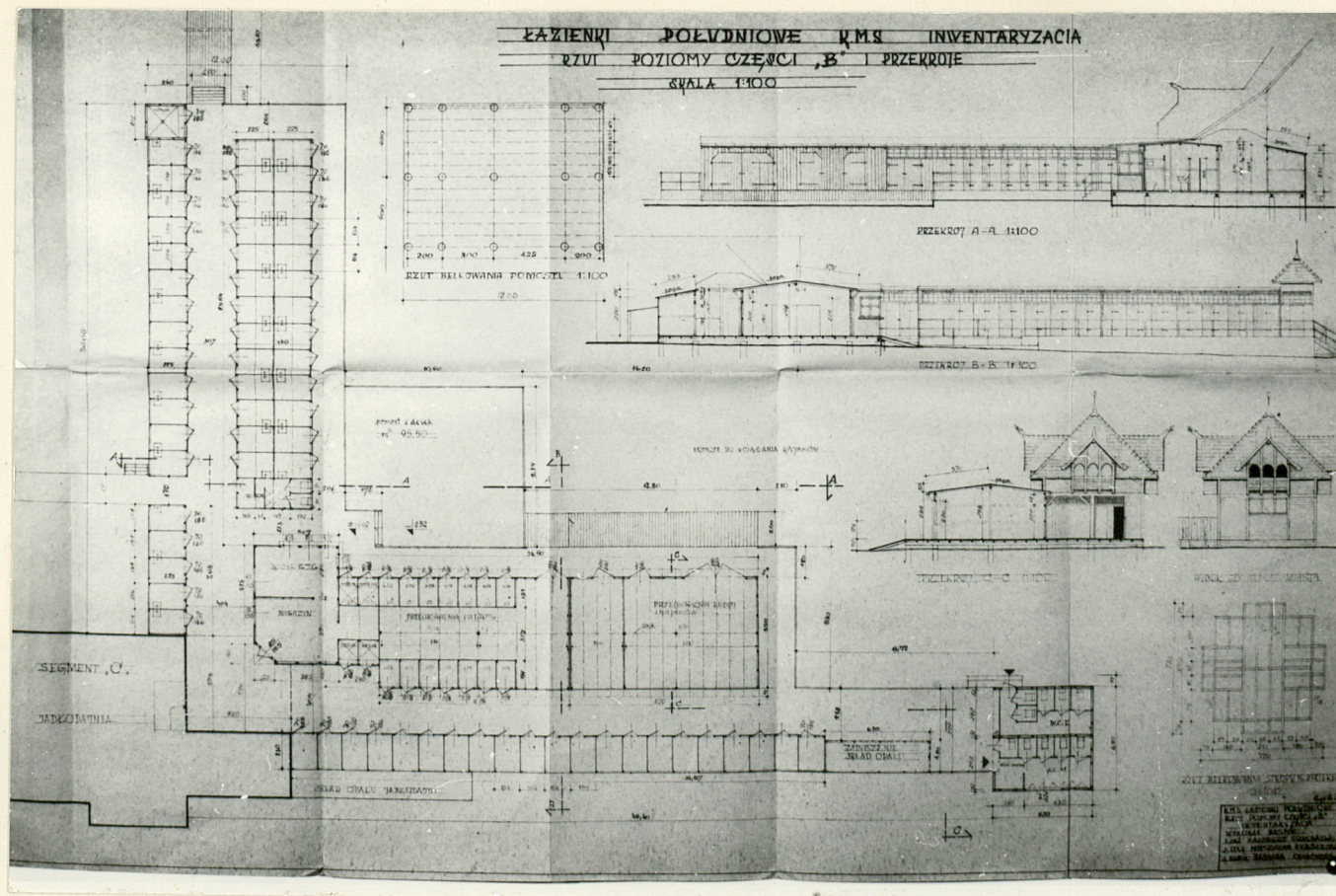
SOPOT

2. Obiekt (nazwa jak w karcie)

Łazienki Południowe

3. Zawartość wkładki (nazwa obiektu lub materiału uzupełniającego)

Materiał archiwalny, zdjęcia



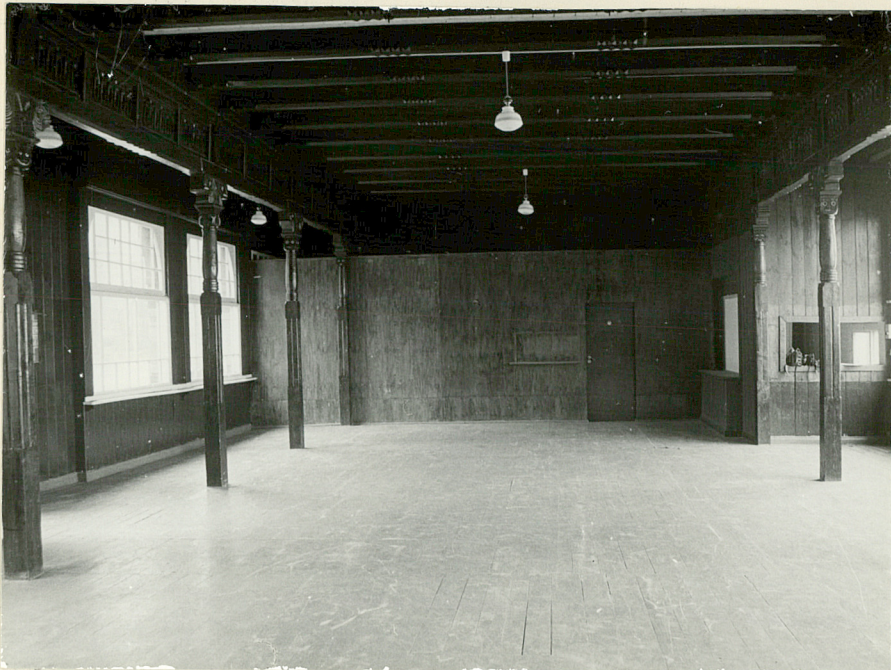
12. Inwentaryzacja części południowo-Wschodniej
Łazienek Południowych

Wkładkę założył: Justyna Golc-Czyszek BPP Gdańsk
maj 1984 (imię, nazwisko, data)

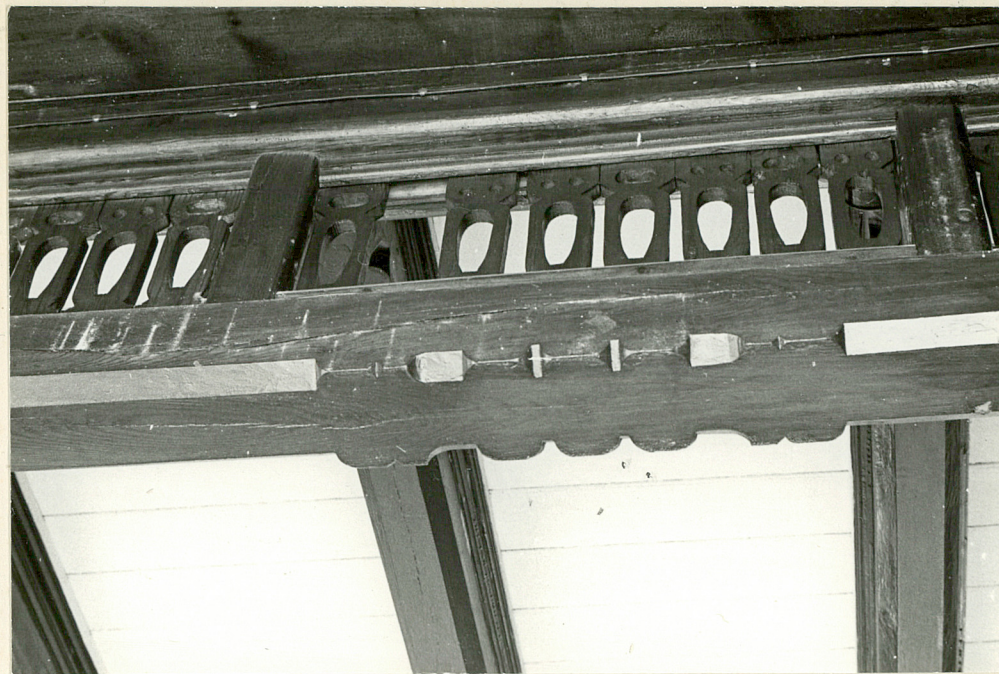
Miejsce przechowywania negatywów: ZPUI "Inwestprojekt" Sopot

jed. W.A. Olsztyn z. 135/S
OZGraf. Z.P. Ostróda z. 676 n. 40 000

Wzór ODZ 1978 r.



13. Widok sali restauracyjnej w budynku głównym Łazienek Południowych



14. Fragment drewnianego stropu w sali restauracyjnej w budynku głównym Łazienek Południowych



15. Drewniana kolumna podtrzymująca drewniany strop w sali restauracyjnej budynku głównego Łazienek Południowych

1. Miejscowość

SOPOT

2. Obiekt (nazwa jak w karcie)

Łazienki Południowe

3. Zawartość wkładki (nazwa obiektu lub materiału uzupełniającego)

Detal architektoniczny

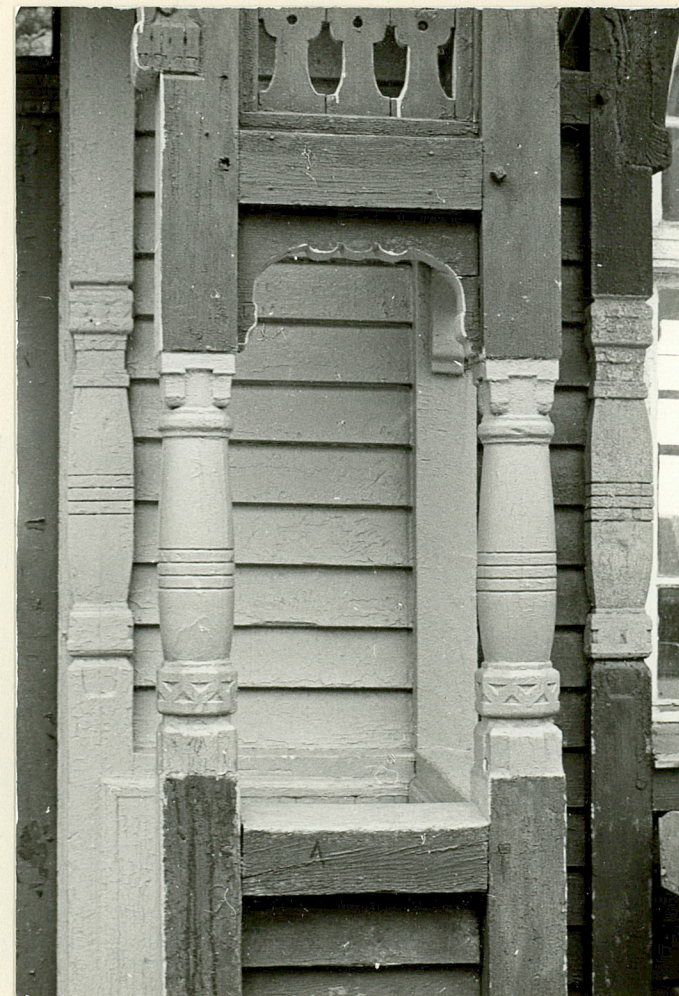


16. Główne wejście do sali restauracyjnej
w budynku Łazienek Południowych

Wkładkę założył: Justyna Gole-Czyszek BPP Gdańsk
maj 1984 (imię, nazwisko, data)

Miejsce przechowywania negatywów: ZPUI "Inwestprojekt" Sopot

jed. W.A. Olsztyn z. 135/S
OZGraf. Z.P. Ostróda z. 676 n. 40 000



17. Drewniane kolumny ganku przy głównym wejściu
do budynku Łazienek Południowych



18. Wejście boczne do budynku Łazienek Południowych-
elewacja zachodnia



19. Obramienie okien-elewacja zachodnia



20. Okna w aneksie południowym budynku głównego Łazienek
Południowych-elewacja zachodnia

1. Miejscowość

SOPOT

2. Obiekt (nazwa jak w karcie)

Łazienki Południowe

3. Zawartość wkładki (nazwa obiektu lub materiału uzupełniającego)

Detal architektoniczny



21. Zwieńczenie wieży północnej



22. Wieża zegarowa na osi budynku Łazienek Południowych

Wkładkę założył: Justyna Golc-Czyszek BPP Gdańsk
maj 1984 (imię, nazwisko, data)

Miejsce przechowywania negatywów: ZPUI "Inwestprojekt" Sopot

jed. W.A. Olsztyn z. 135/S
OZGraf. Z.P. Ostróda z. 676 n. 40 000

Wzór ODZ 1978 r.



23. Zwieńczenie dachu ozdobnym pazdurem
w formie głowy potwora morskiego -
-budynek główny



24. Analogiczne zwieńczenie dachu kiosku przed
budynkiem głównym Łazienek Łódzianych.