

1. Obiekt

DWÓR

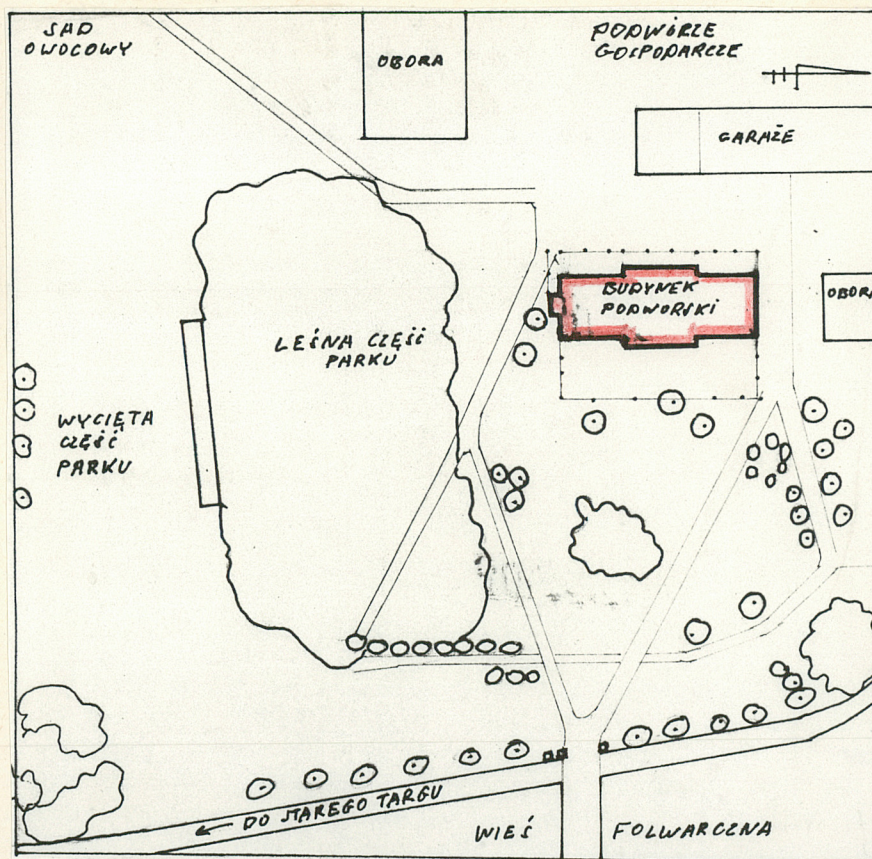
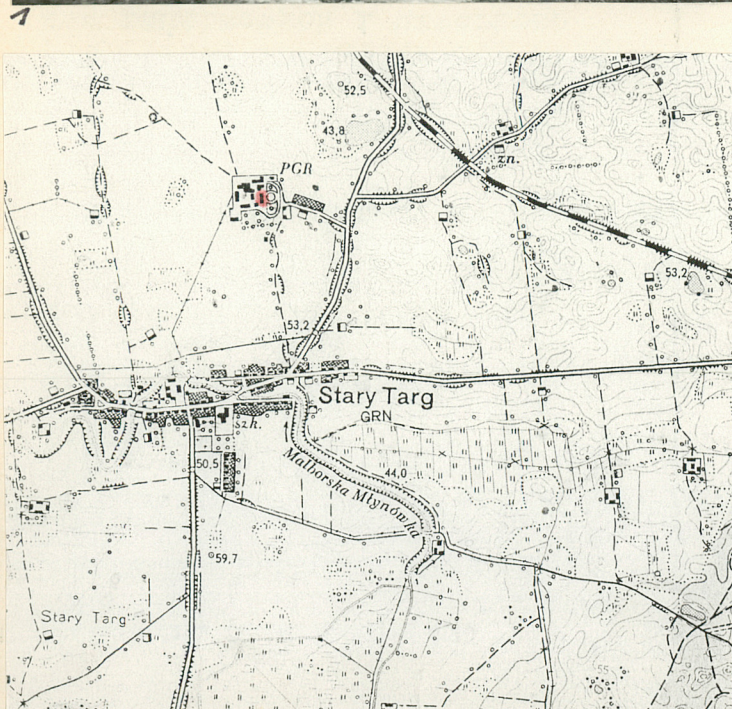
2. Czas powstania

3 ćw. XIX w.

3. Miejscowość

STARY DWÓR

11. Zdjęcia, rzut, przekrój, sytuacja, orientacja



4. Adres

Stary Dwór 1/2

nr hipoteczny

5. Przynależność administracyjna

województwo elbląskie

gmina Stary Targ

pow. SZTUM

6. Poprzednie nazwy miejscowości

Altmark Vorwerk

7. Przynależność administracyjna

1 VI 1975

województwo gdańskie

powiat Sztum

8. Właściciel i jego adres

Agencja Wł. Rolnej
Skarbu Państwa

9. Użytkownik i jego adres

dzierżawca Dudek K.

10. Rejestr zabytków

495/96

29.03.1996

Nr

data

12. Autorzy, historia obiektu, określenie stylu

Pierwotna nazwa miejscowości- Stary Targ- folwark. Położony 1,5 km. na północ od wsi Stary Targ. Brak źródeł pisanych dotyczących dziejów folwarku. Prawdopodobnie był on miejscem gdzie podpisano 6-cio letni rozejm między Polską a Szwecją, 26 IX 1629 zwany rozejmem altmarskim. W XIX w. własność rodz. Redlich. W 1865 roku majątek obejmował obszar 298 ha i zamieszkiwany był przez 40 mieszkańców. W 1905 r. wykupiony przez Preussische Staats Domäne i wydzierżawiony przez rodzinę Koper. Po 1945 r. przejęty przez administrację majątków państwowych i utworzono w nim PGR. Dwór wzniesiony w 3 ćw. XIX w., w stylu neoklasycyzującym. Równocześnie z dworem założono park otaczający dwór od strony wschodniej i południowej. Autor projektu nieznany.

13. Opis (sytuacja, materiał i konstrukcja, rzut, bryła, elewacje, wnętrze, wyposażenie, instalacje)

SYTUACJA

Dwór wraz z otaczającym go parkiem i zabudową gospodarczą jest położony na wzgórzu górującym nad najbliższą okolicą, w pobliżu drogi prowadzącej ze Starego Targu do Trop. Usytuowany jest w centrum założenia pofolwarcznego, złożonego z parku otaczającego go po stronie wschodniej i południowej oraz zabudowy gospodarczej wznoszącej się na podwórzu gospodarczym, leżącym w części północno-zachodniej założenia. Na wschodnim obrzeżu parku znajdują się resztki bramy prowadzącej na drogę biegnącą przez środek wsi pofolwarcznej, leżącej po wschodniej stronie założenia.

MATERIAŁ I KONSTRUKCJA

posadowienie - fundament kamienny i ceglany cokół.

ściany - murowane z cegły, otynkowane

sklepienia, stropy - nad piwnicą sklepienie kolebkowe, ceglane, stropy drewniane, belkowe z podsufitką.

wieżba dachowa - drewniana, krokwiowo, płatwiowa

pokrycie dachu - eternit na deskowaniu.

posadzki - w piwnicy ceglane, zalewane

podłogi - deskowe

schody - zewnętrzne ceglane, zalewane, pięciostopniowe z podestem, do piwnicy ceglane, zalewane, wewnętrzne drewniane, jednobiegowe.

okna - prostokątne, drewniane, skrzynkowe, dwuskrzydłowe z nadślemieniem, prostokątne, dwuskrzydłowe, sześciopolowe z półkolistym nadślemieniem i współczesne.

drzwi - zewnętrzne prostokątne, drewniane, jednoskrzydłowe z prostokątnym dwupolowym nadświetlem, wewnętrzne prostokątne, jedno i dwuskrzydłowe oraz prostokątne, współczesne.

RZUT - Budynek wzniesiony na rzucie prostokąta z dwoma ryzalitami na osiach środkowych elewacji frontowej i tylnej. Dwutraktowy. z sienią środkową w części północnej i środkowej. Pierwotny układ pomieszczeń został zatarty na skutek późniejszej przebudowy wnętrza, w związku z zaadaptowaniem obiektu na mieszkania dla pracowników PGR. Do elewacji południowej dobudowana jest przybudówka na rzucie litery L, z małym, wzniesionym na rzucie prostokąta, przedsionkiem w części środkowej po stronie południowej.

BRYŁA - Budynek oparty na rzucie prostokąta, podpiwniczony w całości, jednokondygnacyjny, nakryty dość płaskim dachem dwuspadowym. W części środkowej dwustronny, dwukondygnacyjny ryzalit, nakryty oddzielnym dachem, biegnącym przez całą szerokość budynku, o kalenicy prostopadłej do kalenicy dachu głównego. Po stronie południowej, jednokondygnacyjna, niższa przybudówka, nakryta dachem pulpitowym.

ELEWACJE

wschodnia - frontowa, otynkowana, ośmioosiowa, na wydzielonym cokole mieszczącym okna piwnicy. Nad cokołem szeroki pas, zamknięty od góry wysuniętym gzymsem podokiennym, biegnącym przez całą szerokość elewacji, na którym umieszczone są elementy dekoracyjne w formie prostokątnych, płaskich nakładek

<p>14. Kubatura</p> <p>2158 m³</p>	<p>15. Powierzchnia użytkowa</p> <p>720 m²</p>	<p>16. Przeznaczenie pierwotne</p> <p>mieszkalne - rezydencja</p>	<p>17. Użytkowanie obecne</p> <p>mieszkalno-biurowe częściowo nieużytkowany</p>
<p>18. Prace budowlane i konserwatorskie, ich przebieg i dokumentacja</p> <ul style="list-style-type: none"> - ok. 1975 r. wymiana pokrycia dachowego / położenie eternitu/ - wymiana części stolarki okiennej na współczesną - otynkowanie części północnej - bieżące naprawy i remonty. 		<p>19. Stan zachowania (fundamenty, ściany zewnętrzne, ściany wewnętrzne, sklepienia, stropy, konstrukcje dachowe, pokrycie dachu, wyposażenie i instalacje)</p> <ul style="list-style-type: none"> - fundamenty - dobry - ściany- dobry /ubytki tynku/ - sklepienia, stropy - dobry - konstrukcja dachu i pokrycie - dobry - instalacje - dobry <p>20. Najpilniejsze postulaty konserwatorskie</p> <p>bez uwag</p>	

21. Akta archiwalne (rodzaj akt, numer i miejsce przechowania)

nie natrafiono

22. Bibliografia

1. Hausman V. Die Landgemeinden des Kreises
w: Die Kreis Stuhm Osnabrück 1975, s.95.
2. B. Schmid, Der Kreis Stuhm, Stuhm 1935 r., s.33.
3. Słownik geograficzny Królestwa Polskiego pod
red. B.Chlebowskiego, W. Walewskiego, F. Sulimow-
skiego. W- wa 1890, t. XI. s.274.

23. Źródła ikonograficzne i fotografia (rodzaj, miejsca przechowania sygnatury)

nie natrafiono

24. Uwagi różne

bez uwag

25. Opracował

tekst	mgr Zygmunt Ryndziewicz	październik 1994 r.	<i>Z. Ryndziewicz</i>
	imię, nazwisko, data, podpis		
plany, rysunki	mgr Zygmunt Ryndziewicz	październik 1994 r.	<i>Z. Ryndziewicz</i>
	imię, nazwisko, data, podpis		
zdjęcia fotograf.	mgr Zygmunt Ryndziewicz	październik 1994 r.	<i>Z. Ryndziewicz</i>
	imię, nazwisko, data, podpis		
miejsce przechowania negatywów	Archiwum PSOZ Elbląg		
Karta po wypełnieniu podlega ochronie na podstawie przepisów prawa autorskiego			

26. Adnotacje o inspekcjach, informacje o zmianach (daty, imiona i nazwiska wypełniających)

27. Załączniki

wkładki szt. 2

1. Miejscowość STARY DWÓR	2. Obiekt (nazwa jak w karcie) DWÓR	3. Zawartość wkładki (nazwa obiektu lub materiału uzupełniającego) tekst, rzut, foto.
------------------------------	----------------------------------------	------------------------------------------------------------------------------------------

rubryka 13 c.d.

pod każdym z okien. Cała powierzchnia ściany pokryta boniowaniem pasowym. W narożach głęboko boniowane pilastry. Okna prostokątne, umieszczone w wykonanych w tynku, profilowanych opaskach. Nad oknami trójkątne tympanony, obramione profilowanym gzymsem. Ściany elewacji wieńczy wysunięty gzyms, wsparty na kroksztynach. Elewacja ryzalitu dwukondygnacyjowa, kondygnacje oddzielone wysuniętym gzymsem. Ponad oknami drugiej kondygnacji wydatne wycinki gzymsu. Ryzalit zwieńczony trójkątnym szczytem, obwiedzionym masywnym, profilowanym gzymsem. W części północnej i na północnej osi ryzalitu, okna wymienione na współczesne i otwory okienne w górnej części zamurowane. Opaski częściowo skute.

zachodnia - analogiczna, powtarzająca układ elewacji wschodniej. Na wewnętrznych osiach, w sąsiedztwie ryzalitu prostokątne, jednoskrzydłowe drzwi wejściowe, poprzedzone kilkoma stopniami. Część północna, po remoncie i wstawieniu niwych okien, pozbawiona całkowicie boniowania i detalu architektonicznego. W górnej części na osiach, małe, prostokątne okna.

południowa - gładka, o wyodrębnionym cokole, mieszczącym okna do piwnicy. W części przyziemia ślepa, z jednym małym, współczesnym, prostokątnym oknem. W szczycie pięć okien, trzy środkowe zamknięte półkoliście, zewnętrzne prostokątne. W górnej części szczytu mały, okrągły otwór. Krawędzie szczytu obramione profilowanym gzymsem.

północna - w partii przyziemia elewacja zasłonięta dobudowaną przybudówką. Szczyt boniowany, z czterema prostokątnymi oknami i małym, okrągłym otworem, w górnej jego części.

WNETRZE - częściowo przebudowane, brak elementów zabytkowych.

INSTALACJE - elektryczna, wodociągowo-kanalizacyjna, w części północnej centralne ogrzewanie etażowe.

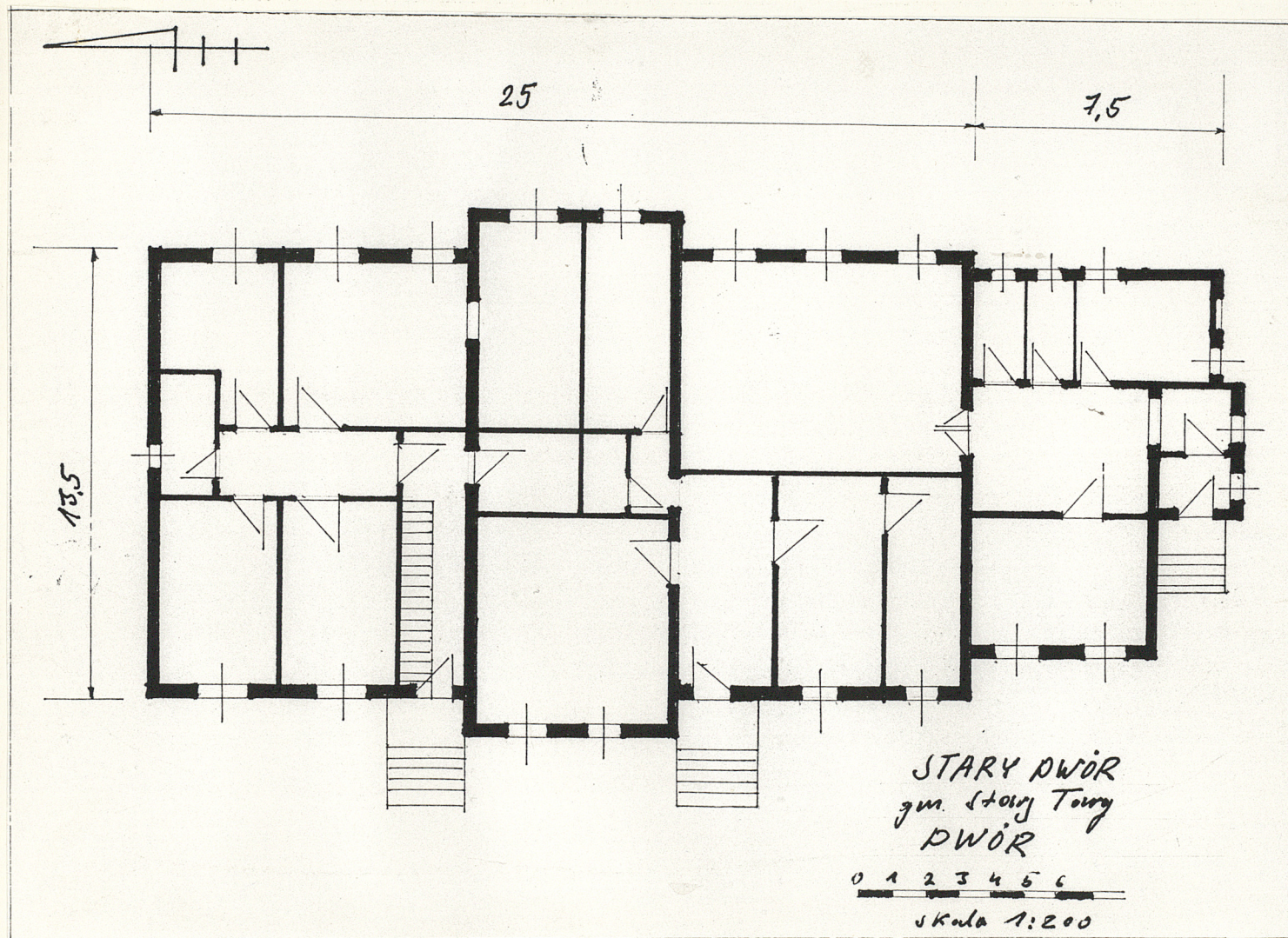
SPIS ZDJĘĆ

1. Widok dworu od str. połudn.-zachodniej.
2. Widok dworu od strony parku.
3. Północna strona dworu.
4. Fragment elewacji wschodniej.
5. Ryzalit wschodni.
6. Ryzalit zachodni.
7. Widok dworu od strony wschodniej.
8. Okna pierwszej kondygnacji.
- 9,10. Drzwi wejściowe.
11. Okno po stronie wschodniej.
12. Drzwi wewnętrzne.
13. Fragment piwnicy.
14. Fragment gzymsu wieńczącego.
15. Elewacja południowa przedsiionka po stronie południowej.

Wkładkę założył: mgr Zygmunt Ryndziewicz październik 1994 r.
(imię, nazwisko, data)

Miejsce przechowywania negatywów: Archiwum PSOZ Elbląg.

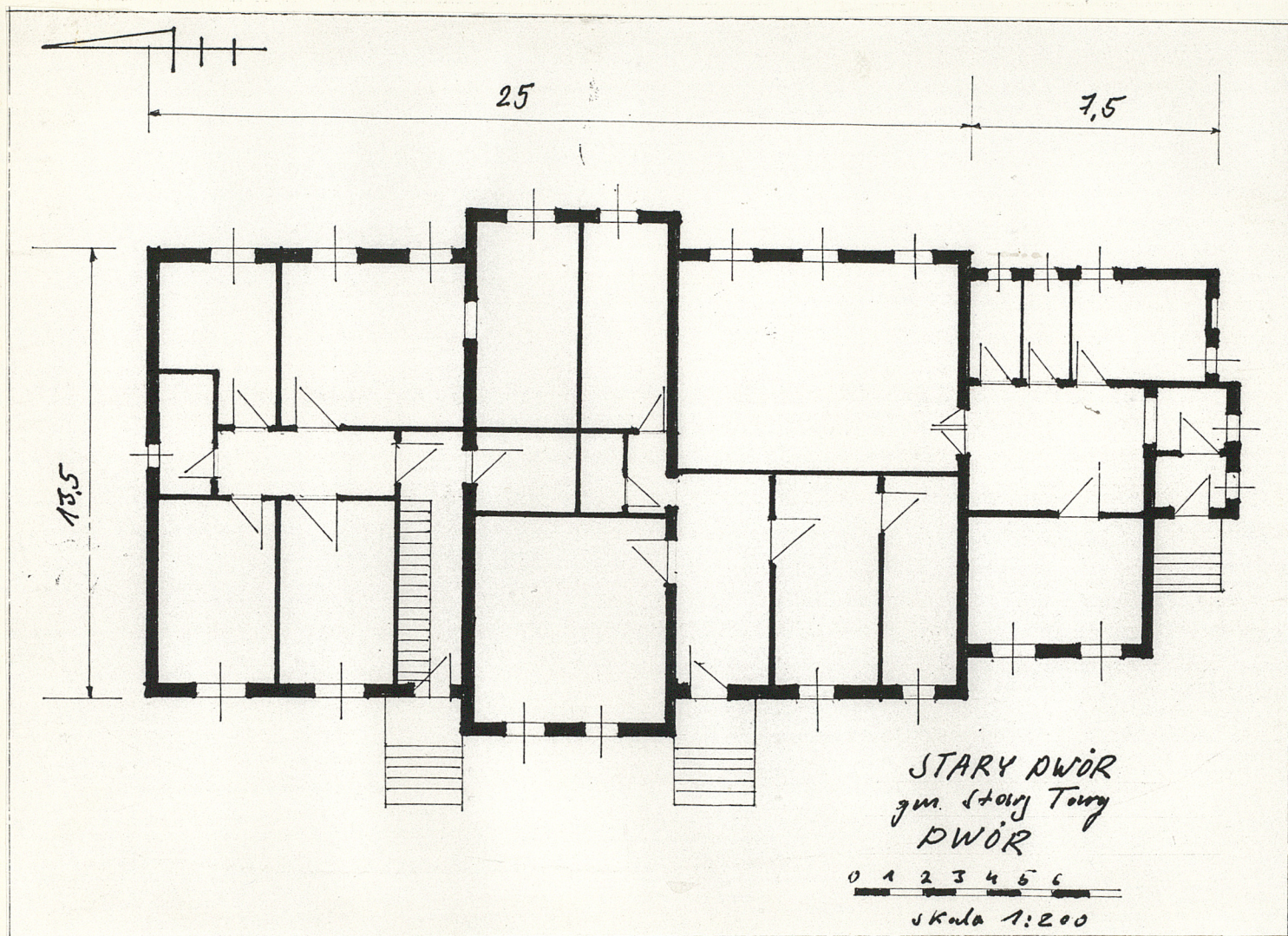
Wzór ODZ 1978 r.



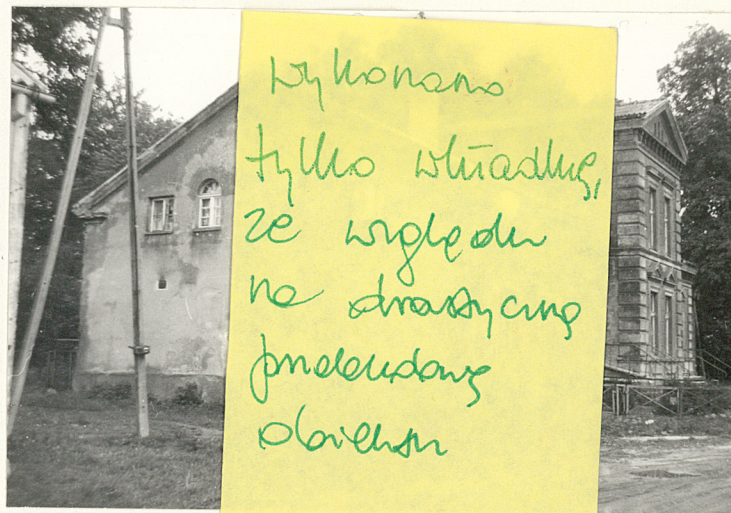
2



3



2



3

Wykonano
tylko składowe,
ze względu
na trudności
pobudowania
obiektem

1. Miejscowość STARY DWÓR	2. Obiekt (nazwa jak w karcie) DWÓR	3. Zawartość wkładki (nazwa obiektu lub materiału uzupełniającego) foto.
------------------------------	----------------------------------------	-----------------------------------------------------------------------------



4



5



6



7



8

Wkładkę założył: mgr Zygmunt Ryndziewicz październik 1994 r.
(imię, nazwisko, data)

Miejsce przechowywania negatywów: Archiwum PSOZ Elbląg

Wzór ODZ 1978 r.



9



10



11



12



13



14



15