

1. Obiekt

Kościół pw. Sw. Rocha w Nowym Targu

2. Czas powstania

XIV - XIX w

3. Miejscowość

Nowy Targ

11. Zdjęcia, plan sytuacyjny, rzuty



4. Adres

nr hipoteczny Nowy Targ

5. Przynależność administracyjna

województwo Elbląg

gmina Sztum

6. Poprzednie nazwy miejscowości

Neumark

7. Przynależność administracyjna
przed 1.VI.1975

województwo Gdańsk

powiat Sztum

8. Właściciel i jego adres

Parafia Rzym-Kat w Starym Targu

9. Użytkownik i jego adres

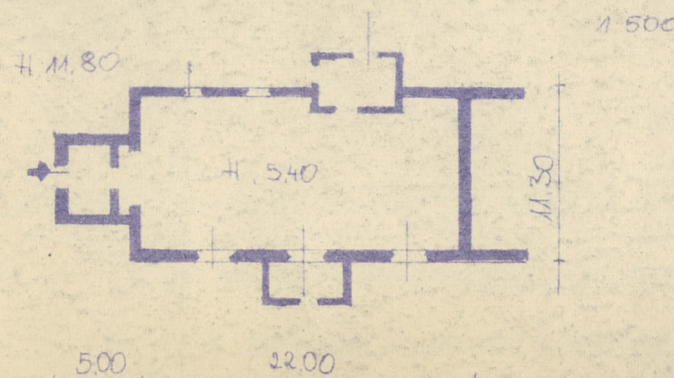
Urząd parafialny w Nowym Targu

10. Rejestr zabytków

Nr data

Fot. Jerzy Grygiel

autor zdjęć
data wykonania
miejsce przechowywania negatywów



12. Autorzy, historia obiektu, określenia stylu.

Nowy Targ otrzymał lokację 10.XI.1336 r. od wielkiego mistrza Teodoryka Altenburga. Równocześnie nie został wybudowany kościół ok. 1340 r. Wieża pierwotnie drewniana, na początku wieku XIX została postawiona murowana. Główny ołtarz, w którym mieści się Madonna gotycka z połowy wieku XV, pochodzi z 1735 r.

13. Opis (sytuacja, materiał i konstrukcja, rzut, bryła, elewacje, dach, wnętrze wyposażenie, instalacje)

Kościół usytuowany przy drodze, murowany z kamienia i cegły, orientowany, na rzucie prostokąta z wieżą na rzucie kwadratu na osi kościoła. Przy elewacjach bocznych kruchta i zakrystia. Ściana wsch. prosta ujęta dwoma skarpami ze szczytem sterczynowym. Wieża trój-kondygnacyjowa, kryta dachem namiotowym. Otwory okienne we wnękach profilowanych zamkniętych łukiem ostrym. Dekoracyjna stolarka okienna w postaci rozet, w oknach wieży. Stropy drewniane, dach dwuspadowy, kryty dachówką holenderką.

14. Kubatura	15. Powierzchnia użytkowa	16. Przeznaczenie pierwotne	17. Użytkowanie obecne
1650 m ³	302 m ²	Sakralne	Sakralne
18. Prace budowlane i konserwatorskie, ich przebieg i dokumentacja		19. Stan zachowania (fundamenty, ściany zewnętrzne, ściany wewnętrzne, sklepienia, stropy, konstrukcje dachowe, pokrycie dachu, wyposażenie i instalacje)	
		Stan zachowania obiektu dobry	
20. Najpilniejsze postulaty konserwatorskie			
15.III.1978 r. Ogólny stan obiektu dobry, nie wymaga pilnych czynności konserwatorskich			

21. Akta archiwalne (rodzaj akt, numer i miejsce przechowywania)

Archiwum Diecezji Warmińskiej w Ol-sztynie

Acta Visitationis 61, s 56

- " - 62, s 78

- " - 63, s 43

- " - 72, s 25

- " - 73, s 187

- " - 93, s 10

22. Bibliografia

B. Schnid, Pomesanien, Das Oberland und Das Grosse

Werder, Die Bau-und Kunstdenkmäler der

Ordenzeit in Preussen, T, 2, Marienburg 1941

s 131

23. Źródła ikonograficzne i fotografie (rodzaj, miejsce przechowywania, sygnatury)

24. Uwagi różne

25. Wypełnił

PPPK2 Olshyn
30.11.78. mpp D. Woszczyński

26. Sprawdził