

1. Obiekt

KOŚCIÓŁ p.w. Św. ROCHA M

2. Czas powstania

ok. 1340 r.,  
wieża-pocz. XIX w.

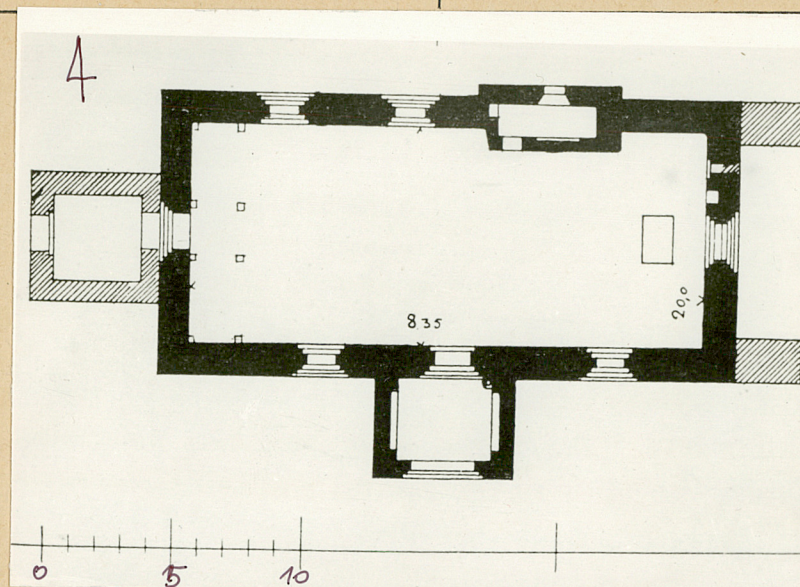
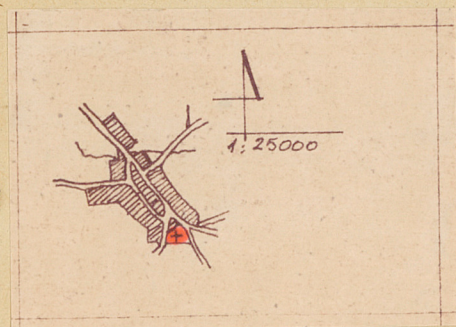
3. Miejscowość

NOWY TARG

nr hipoteczny

Księga Wieczysta Nr 11859

11. Zdjęcia, plan sytuacyjny, rzuty



4. Adres Nowy Targ, gm. Stary Targ

nr hipoteczny

5. Przynależność administracyjna

województwo elbląskiegmina Stary Targpow. Sztum

6. Poprzednie nazwy miejscowości

Neumark

7. Przynależność administracyjna  
przed 1.VI.1975 r.województwo gdańskiepowiat Sztum

8. Właściciel i jego adres

Parafia rz.-kat. w Starym Targu  
~~XXXXXX~~ 82-410 Stary Targ,  
ul. Świerczewskiego 10

9. Użytkownik i jego adres

Urząd parafialny w Nowym Targu

10. Rejestr zabytków

Nr 357/93 data 25.03.1993autor zdjęć A. Kolečkidata wykonania wrzesień 1984 r.miejsce przechowywania negatywów PP PKZ o/Gdańsk



12. Autorzy, historia obiektu, określenia stylu.

Nowy Targ otrzymał lokację w 1336 r. Krótka potem, bo ok. 1340 r. wybudowano kościół. Początkowo z drewnianą wieżą. Na początku XIX wieku postawiono wieżę murewaną.

Główny ołtarz pochodzi z 1735 r., mieści się w nim gotycka madonna z połowy XV w.

13. Opis (sytuacja, materiał i konstrukcja, rzut, bryła, elewacje, dach, wnętrze wyposażenie, instalacje)

Kościół położony na południowym krańcu wsi Nowy Targ, w rozwidlaniu dróg, po jego <sup>południowej</sup> północnej stronie. Kościół orientowany, otoczony cmentarzem, położony na działce centralnie, murewany. Złożony na rzucie prostokąta, z kwadratową wieżą od zachodu. Przy elewacji południowej, centralnie, prostokątna kruchta, a przy północnej, w jej wschodniej części prostokątna zakrystia. Bryła kościoła zwarta, przykryta dwuspadowym dachem. Wieża prosta, czterokondygnacyjna, przykryta dachem czterospadowym. Dachy kryte dachówką holenderską. Elewacja wschodnia, murewana z kamienia, jednoosiowa, wsparta na narożnikach potężnymi skarpami, z ostrołuczną wnęką o schodkowych ościeżach w osi. W górnej części wnęki okno. Elewacja zwieńczona prostym fryzem z cegieł, nad którym trójstopniowy, pięcioosiowy, murewany z cegły szczyt ze sterczykami zwieńczonymi ośmiespadowymi, pogrążonymi daszkami. W pięciu osiach ostrołuczne blendy. W środkowej blendzie dwa, ostrołuczne okienka. Elewacja południowa, murewana z kamienia, trójosiowa. W osiach skrajnych dwa ostrołuczne okna z schodkowymi ościeżami. W środkowej osi kryta dwuspadowym dachem kruchta ze szczytem w konstrukcji ryglowej od południa i z ostrołucznym portalem o schodkowych ościeżach w osi elewacji południowej. Gryzma podokapowa z wysuniętych cegieł. Elewacja północna posiada dwa ostrołuczne okna o schodkowych ościeżach w zachodniej części, a w wschodniej części dobudowaną zakrystię z dwuspadowym dachem, prostokątnymi drzwiami w elewacji wschodniej i oknem w elewacji południowej. Elewacja zachodnia ze sterczykowym szczytem po bokach wieży doń przylegającej. Wieża w osi, od zachodu posiada ostrołuczny wejście, a w drugiej i trzeciej kondygnacji, od półn. i zachodu, w osiach, ostrołuczne okienka. W czwartej kondygnacji, z wszystkich czterech stron, symetrycznie po dwa, ostrołuczne okienka. Pod okapem profilowany grzybek ceglany. Wieża murewana z cegieł i tynkowana. Stropy drewniane.



<p>14. Kubatura</p> <p>1650 m<sup>3</sup></p>	<p>15. Powierzchnia użytkowa</p> <p>302 m<sup>2</sup></p>	<p>16. Przeznaczenie pierwotne</p> <p>sakralne</p>	<p>17. Użytkowanie obecne</p> <p>sakralne</p>
<p>18. Prace budowlane i konserwatorskie, ich przebieg i dokumentacja</p>		<p>19. Stan zachowania (fundamenty, ściany zewnętrzne, ściany wewnętrzne, sklepienia, stropy, konstrukcje dachowe, pokrycie dachu, wyposażenie i instalacje)</p> <p>Stan zachowania dość dobry.</p> <p>W 1930 r. - zawilgoć ścian i więźby dachowej</p>	
<p>20. Najpilniejsze postulaty konserwatorskie</p> <p>wymaga odwodnienia i naprawy dachu.</p>			



21. Akta archiwalne (rodzaj akt, numer i miejsce przechowywania)

Archiwum Diecezji Warmińskiej w Olsztynie, Acta Visitationis:  
61, s. 56; 62, s. 78; 63, s. 43; 72, s. 25; 73, s. 187; 93, s. 10.

Woj. Archiwum Państwowe w Gdańsku:

Kamera Wojenna i Dómy w Kwidzynie, sygn. 8, 1/1/2771/lata 1794-97/  
8, 1/1/2771 2768, 2769, 2767 /lata 1783-1806/;

Rejencja w Kwidzynie, sygn. 10/4049 - 10/4074 "Kath. Kirche in  
Neumark" lata 1816-1919.

22. Bibliografia

Preussisches Urkundenbuch T. III. Urkundenbuch des Bisthums  
Culm, bearb. C. P. Joelly, Danzig 1884, s. 1028;

B. Schmid. Kreis ~~Rastenburg~~ <sup>Stuhm</sup>, Die Bau- und Kunstdenkmäler der  
Provinz Westpreussen. T. 3. Heft 13, Danzig 1909, s. 302.

B. Schmid. Pomesanien. Das oberland und das Grosse Werder.  
Die Bau- und Kunstdenkmäler der Ordenszeit in Preussen.  
T. 2. Marienburg 1941, s. 131.

23. Źródła ikonograficzne i fotografie (rodzaj, miejsce przechowywania, sygnatury)

W "Die Bau- und Kunstdenkmäler der Provinz Westpreussen.  
T. 3. Heft 13. Kreis Stuhm. s. 302, rys. 63-rzut kościoła,  
s. 303, fot. 64- widok kościoła od pd.-zach.

PP PKZ o/Gdańsk, neg. nr: 087857, 087845, 087853, 087852, 087858,  
087859

24. Uwagi różne

25. Wypełnił

arch. Joanna Łabenz  
wrzesień 1984 r.

26. Sprawdził



1. Miejscowość

NOWY TARG

2. Obiekt (nazwa jak w karcie)

KOŚCIÓŁ p.w. ŚW. ROCHA

3. Zawartość wkładki (nazwa obiektu lub materiału uzupełniającego)

Zdjęcia



arch. Jaonna Labenz wrzesień 1984 r.

Wkładkę założył: .....  
(imię, nazwisko, data)

Miejsce przechowywania negatywów: PP PKZ o/Gdańsk, neg. nr: 087845, 087853, 087858

Wzór ODZ 1983 r.