

1 Obiekt

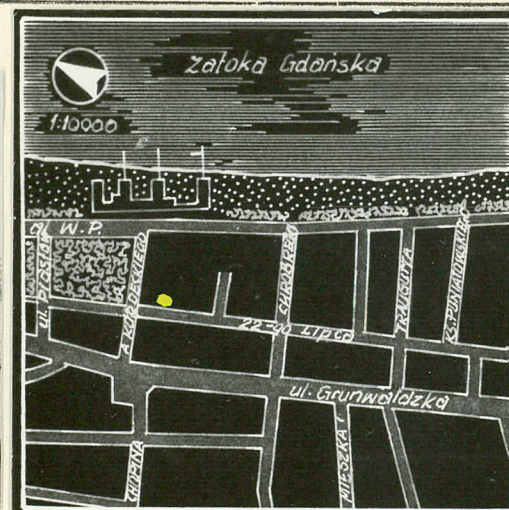
KAMIENTICA CZYNSZOWA WIELOMIESZKANIOWA

2 Czas powstania
ok. 1900

3 Miejscowość

S o p o t

11 Zdjęcia rzut, przekrój, sytuacja, orientacja



4 Adres Karta mapy 25, Nr dz. 142/2
pow. 1900 Ew. gr. 3002
ul. 22 Lipca 19
nr hipoteczny 29263 Kw

5. Przynależność administracyjna

województwo gdańskie

gmina pow. miejski

6. Poprzednie nazwy miejscowości

Zoppot

7. Przynależność administracyjna
przed 1 VI 1975

województwo gdańskie

powiat

8. Właściciel i jego adres

Skarb Państwa

W.G. Pralioz

Miejskie Przeds. Gosp. Kom. i Miesz.

Sopot, Al. Niepodl. 739 A,

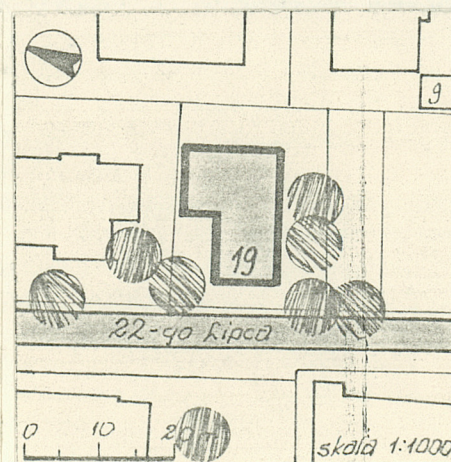
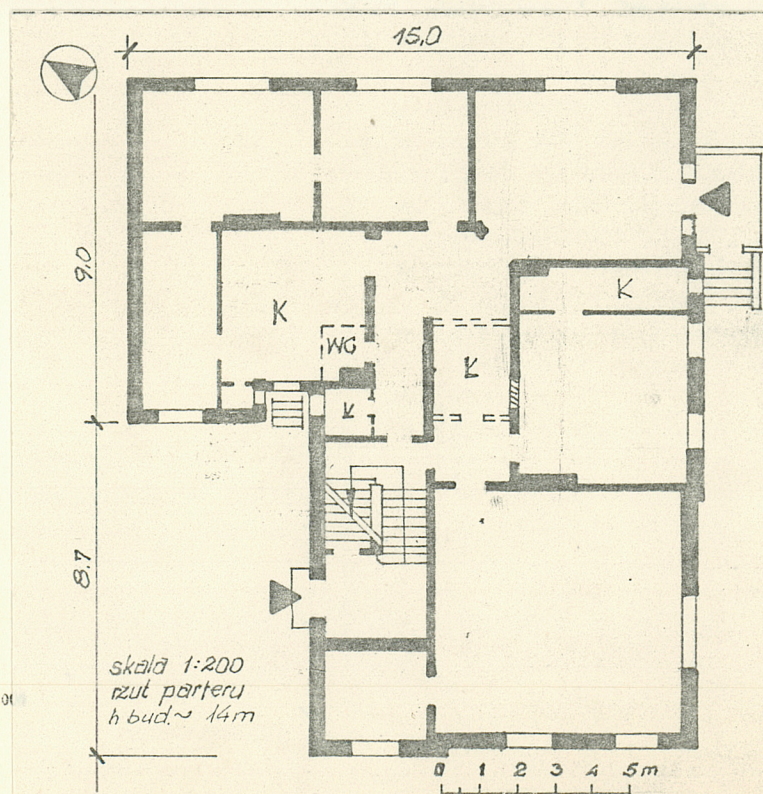
9. Użytkownik i jego adres

ROM nr 2,

Sopot, ul. Chrobrego 13/17

10 Rejestr zabytków

Nr data



12. Autorzy, historia obiektu, określenia stylu.

Kamienica czynszowa wielomieszkaniowa, powstała prawdopodobnie ok. 1900 r.

Obiekt o niedużej wartości architektonicznej, utrzymany w skali historycznej zabudowy

13. Opis sytuacji, materiał i konstrukcja, rzut, bryła, elewacje, wnętrze, wyposażenie, instalacje

- Budynek usytuowany jest w południowo-wschodniej części miasta, przy wschodniej pierzei ulicy. Jest to obiekt wolnostojący, wysunięty przed linię zabudowy.
- Ściany fundamentowe, zewnętrzne i wewnętrzne murowane, tynkowane. Tynki zewnętrzne ciemno-beżowe, typu "baranek". Tynki wewnętrzne cementowo-wapienne.
- Stropy międzykondygnacyjne drewniane.
- Dach o konstrukcji drewnianej, podwójnie załamany - typu mansardowego, kryty dachówką marsylską.
- Posadzka w piwnicy betonowa, w przedsionku klatki schodowej lastrico, w mieszkaniach podłogi drewniane kryte płytą pilśniową bądź wykładziną.
- Schody zewnętrzne murowane. Schody klatki schodowej drewniane policzkowe, dwubiegowe. Schody do piwnicy jednobiegowe drewniane.
- Drzwi zewnętrzne dwuskrzydłowe, płycinowe, ozdobne z półkolistym nadświetłem, ujęte w prostą opaskę.
- Okna ujęte w proste opaski z gzymsami podokiennymi.
- Stolarka okienna dwu i trzyskrzydłowa, skrzynkowa, ozdobna, w dużej części zachowana. Okna klatki schodowej krosnowe.
- Stolarka drzwiowa do mieszkań na parterze - nowe, na piętrze płycinowe, ozdobne, jednoskrzydłowe, z bocznymi skrzydłami częściowo przeszkłone. Stolarka drzwiowa w mieszkaniach płycinowa częściowo z nadświetłami. W większości zachowane. W mieszkaniach na parterze część stolarki jest nowa płytowa.
- Budynek założony na planie dwóch zestawionych pod kątem prostym prostokątów. Mieszkanie na parterze zostało przebudowane, rozdzielone na dwa mniejsze, każde z samodzielnym wejściem. Układ wnętrza tym samym został zmieniony. Układ pomieszczeń na piętrze częściowo zachowany. Pokoje leżą w amfiladzie wokół prostokątnego korytarza.
- Budynek dwukondygnacyjny z trzecią, mieszkalną kondygnacją poddasza, podpiwniczony. W elewacji południowej trójkątny szczyt zamknięty dwuspadowym daszkiem z naczółkiem. W narożniku północno-zachodnim okna facjat. W elewacji wschodniej dwa balkony, natomiast w elewacji zachodniej dwa, asymetryczne nadwieszane wykusze. Cokół wysoki z lastrico, ozdobnie potraktowane drewniane wykusze i elementy konstrukcji szkieletowej. Okapy dachu nieznacznie wysunięte.
- Ogrzewanie: gazowe w mieszkaniu na parterze, w pozostałych mieszkaniach ogrzewanie piecowe.
- Instalacje: wod-kan., gaz, elektryczność

14. Kubatura

2 715 m³

15. Powierzchnia użytkowa

443 m²

16. Przeznaczenie pierwotne

Kamienica czynszowa
wielomieszkaniowa

17. Użytkowanie obecne

Kamienica wielomieszkaniowa

18. Prace budowlane i konserwatorskie, ich przebieg i dokumentacja

Budynek w latach 60-tych miał odnawianą elewację.
W końcu lat 70-tych przeprowadzono rozdział miesz-
kańia na parterze na dwa samodzielne

19. stan zachowania (fundamenty, ściany zewnętrzne, ściany wewnętrzne, sklepienia, stropy,
konstrukcje dachowe, pokrycie dachu, wyposażenie i instalacje)

Ogólny stan techniczny budynku dobry.

Stan zachowania ścian fundamentowych, zewnętrznych
i wewnętrznych dobry.

Stan zachowania stropów i konstrukcji klatki schodowej
dobry.

Stan zachowania konstrukcji i pokrycia dachu - dobry.

Stan instalacji dość dobry.

20. Najpilniejsze postulaty konserwatorskie

Bieżące remonty

21. Akta archiwalne (rodzaj akt, numer i miejsce przechowywania)

24. Uwagi różne

25. Opracował

tekst Justyna Golc-Czyszek, maj 1984 *Justyna Golc-Czyszek*
imię, nazwisko, data, podpis
plany, rysunki Jerzy Woszczak, maj 1984 *Jerzy Woszczak*
imię, nazwisko, data, podpis
zdjęcia lotogr. Władysław Niedzielko, maj 1984 *Władysław Niedzielko*
imię, nazwisko, data, podpis

miejsce przechowywania negatywów ZPUI "Inwestprojekt" Sopot

Karta po wypełnieniu podlega ochronie na podstawie przepisów prawa autorskiego

26. Adnotacje o inspekcjach, informacje o zmianach (daty, imiona i nazwiska wypełniających)

22 Bibliografia

Kalina Gumowska - "Katalog wybranych zabytków architektury i budownictwa",
PP Pracownie Konserwacji Zabytków
"IGdańsk, PDNH - 1978 r.

23. Źródła ikonograficzne i lotografia (rodzaj, miejsce przechowywania, sygnatury)

27 Załączniki *1*

SOPOT

UL. 22 Lipca 19

Detal architektoniczny



1. Drzwi wejściowe do budynku

Wkładkę założyła Justyna Golc-Czyszek BPP Gdańsk
maj 1984

Miejsce przechowywania negatywów ZPUI "Inwestprojekt" Sopot

2. Balustrada klatki schodowej



3. Wykusze w elewacji wschodniej