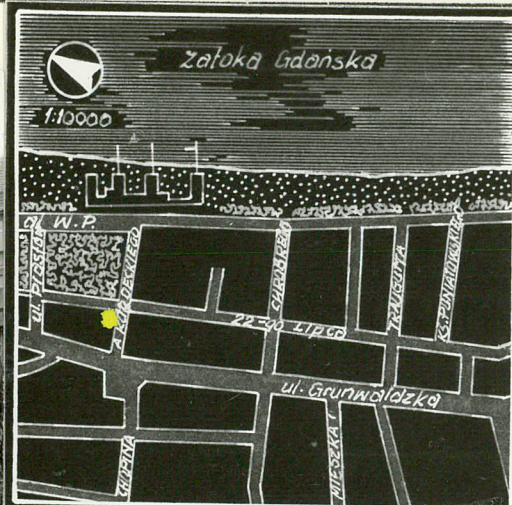


A	B	C	D	E	F	G	H	I	J	K	L	M	N	O	P	R	S	T	U	V	W	X	Y	Z	Nr	5022 POMORSKIE
---	---	---	---	---	---	---	---	---	---	---	---	---	---	---	---	---	---	---	---	---	---	---	---	---	----	-------------------

1. Obiekt  MIESZKALNO-PENSJONATOWY /ob. mieszkalny/	2. Czas powstania  1897	3. Miejscowość  Sopot
---	-------------------------------	-----------------------------

11. Zdjęcia. rzut, przekrój, sytuacja, orientacja



4. Adres Karta mapy 25, Nr dz. 106/3  
ul. 22 Lipca 14  
nr hipoteczny 266

5. Przynależność administracyjna  
województwo gdańskie  
gmina pow. niepołci

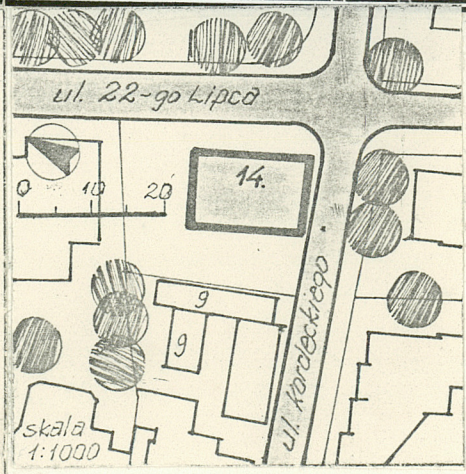
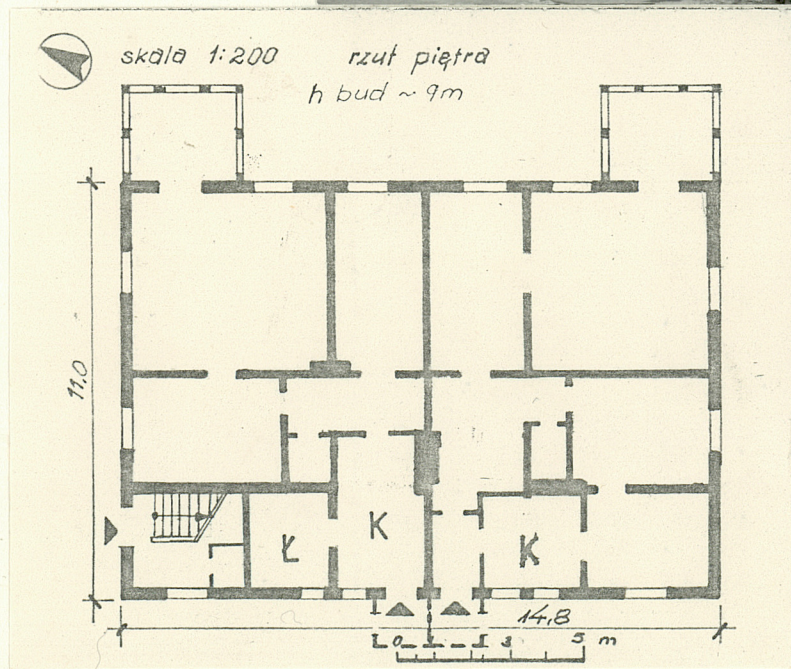
6. Poprzednie nazwy miejscowości  
  
Zoppot

7. Przynależność administracyjna  
przed 1 VI 1975  
województwo gdańskie  
powiat

8. Właściciel i jego adres  
Miejskie Przedsiębiorstwo Gospo-  
darki Komunalnej i Mieszkaniowej  
Sopot, Al. Niepodl. 739 A

9. Użytkownik i jego adres  
ROM nr 2,  
Sopot, ul. Chrobrego 13/17

10. Rejestr zabytków  
  
Nr data





12. Autorzy, historia obiektu, określenia stylu.

Obiekt typu pensjonatowego, wybudowany prawdopodobnie ok. 1897 roku o niewielkiej wartości architektonicznej utrzymany w skali historycznej zabudowy.

13. Opis (sytuacja, materiał i konstrukcja, rzut, bryła, elewacje, wnętrza wyposażenie instalacje)

- Budynek położony jest po południowo-wschodniej części miasta, przy zachodniej pierzei ulicy, wolnostojący. Od strony ul. 22 Lipca zachowały się fragmenty starego ogrodzenia.
- Budynek murowany. Ściany zewnętrzne ceglane o grubości 30 cm/ocieplone zostały 5-cio centymetrową warstwą supremy/, werandy drewniane.
- Stropy drewniane.
- Dach dwuspadowy, kryty papą o konstrukcji płatwiowo-krokwiowej. Podłogi w pokojach mieszkalnych drewniane kryte twardą płytą pilśniową, w kuchniach, łazienkach, przedpokojach płytki PCW, w klatce schodowej podłoga drewniana.
- Schody wewnętrzne, jednobiegowe, drewniane.
- Stolarka okienna skrzynkowa, dwuskrzydłowa, podwójna, nietypowa - nowa, wymieniona podczas remontu.
- Drzwi płycinowe w większości wymienione podczas remontu - nowe.
- Budynek założony na planie prostokąta z dwoma aneksami drewnianych werand na planie prostokątów o wymiarach około 3 x 2,5 m w elewacji wschodniej. Układ pomieszczeń tradycyjny, charakterystyczny dla sopockich pensjonatów, pokoje usytuowane są wzdłuż prostokątnego korytarza. Układ pierwotny został częściowo zmieniony i dostosowany do potrzeb zamieszkujących dom kilku rodzin.
- Budynek dwukondygnacyjny z niskim strychem, niepodpiwniczony.
- W elewacji wschodniej dwie dwukondygnacyjne, drewniane werandy na planie prostokątów, pola nadokienne zdobne ażurową, drewnianą dekoracją o motywach kwiatowych. Na osi o elewacji, lekko wyniesione ponad połacie dachu część poddasza, przykryta dwuspadowym daszkiem.
- Okapy dachu nieznacznie wysunięte, werandy kryte daszkami dwuspadowymi...
- Tynk gładki, beżowy, werandy pomalowane farbą olejną w jasno-szarym kolorze.
- Ogrzewanie: centralne, etażowe.
- Instalacje: wod-kan, gaz, elektryczność



<p>14. Kubatura</p> <p>1 173 m<sup>3</sup></p>	<p>15. Powierzchnia użytkowa</p> <p>249 m<sup>2</sup></p>	<p>16. Przeznaczenie pierwotne</p> <p>Budynek mieszkalno-pensjonatowy</p>	<p>17. Użytkowanie obecne</p> <p>Budynek mieszkalny</p>
<p>18. Prace budowlane i konserwatorskie, ich przebieg i dokumentacja</p> <p>W drugiej połowie lat 70-tych przeprowadzono w budynku remont kapitalny. W trakcie remontu mieszkanie nr 4 wyposażone w łazienkę wydzieloną z kuchni, dobudowano dwa przedsionki do mieszkań zlokalizowanych na parterze. Wymieniono zniszczoną stolarkę drzwiową i okienną. Podłogi przełożono oraz pokryto płytami pilśniowymi twardymi w pokojach. Płytki PCW położono w kuchniach i przedpokojach. Podłogi na parterze ocieplono miękkimi płytami pilśniowymi. Budynek cały od zewnątrz ocieplono Supremą 5 cm i wykonano nową elewację. Wymieniono rynny, parapety blaszane. Wymieniono całe pokrycie dachowe. Zaimpregnowano drewnianą konstrukcję dachową i stropy strychu. Wykonano nowy bieg schodów na strych. Dokumentację wykonano w Miejskim Przedsiębiorstwie Gospodarki Komunalnej i Mieszkaniowej w Sopocie, ul. Chrobrego 1/3 w 1975 r.</p>		<p>19. stan zachowania (fundamenty, ściany zewnętrzne, ściany wewnętrzne, sklepienia, stropy, konstrukcje dachowe, pokrycie dachu, wyposażenie i instalacje)</p> <p>Stan zachowania ścian zewnętrznych, wewnętrznych, stropów, konstrukcji i pokrycia dachu, stolarki okiennej i drzwiowej dobry. Drewniane werandy są częściowo zawilgocone, na parterze podłogi wymagają wymiany. Farba olejna "łuszczy" się.</p> <p>20. Najpilniejsze postulaty konserwatorskie</p> <p>Odnowić werandy oczyszczając je z warstwy starej, łuszczącej się farby. Wymienić przegniłe deski podłóg drewnianych werand. Naprawić - porządnie osadzić zachowane elementy starego ogrodzenia.</p>	



21. Ak'a archiwalne (rodzaj akt, numer i miejsce przechowywania)

22. Bibliografia

23. Źródła ikonograficzne i fotografia (rodzaj, miejsce przechowywania, sygnatury)

24. Uwagi różne

25. Opracował

tekst ..... Justyna Golc-Czyszek, maj 1984

imię, nazwisko, data, podpis

plany, rysunki ..... Jerzy Woszczak, maj 1984

imię, nazwisko, data, podpis

zdjęcia fotogr. .... Władysław Niedzielko, maj 1984

imię, nazwisko, data, podpis

miejsce przechowywania negatywów ZPUI "Inwestprojekt" Sopot

Karta po wypełnieniu podlega ochronie na podstawie przepisów prawa autorskiego

26. Adnotacje o inspekcjach, informacje o zmianach (daty, imiona i nazwiska wypełniających)

27. Załączniki 1



1. Sopot

2. ul. 22 Lipca 14

3. Zdjęcia



1. Elewacja południowa



2. Elewacja północna



3. Elewacja zachodnia

Wkładkę założyła Justyna Gole-Czyszek, BPP Gdańsk, maj 1984  
Miejsce przechowywania negatywów ZPUI "Inwestprojekt" Sopot





4. Drewniana weranda w elewacji wschodniej



1. Miejscowość SOPOT	2. Obiekt ( nazwa jak w karcie ) ul.22Lipca 14	3. Zawartość wkładki ( nazwa obiektu lub materiału uzupełniającego ) Zdjęcia
-------------------------	---	---

- 1.Elewacja zachodnia.
- 2.Elewacja wschodnia.
- 3.Elewacja północna.
- 4.Elewacja południowa.
- 5.Elewacja wschodnia-parter.
- 6.Elewacja wschodnia-piętro.
- 7.Strona wschodnia-ogrodzenie posesji.

Wkładkę założył: ..... Justyna Czyszek 12.1989  
(imię, nazwisko, data)

Miejsce przechowywania negatywów: ..... GODZ



1. Miejscowość

SOPOT

2. Obiekt ( nazwa jak w karcie )

ul.22Lipca 14

3. Zawartość wkładki ( nazwa obiektu lub materiału uzupełniającego )

Zdjęcia



1



2



3



4

Justyna Czyszek 12.11.89

Wkładkę założył: .....

(imię, nazwisko, data)

Miejsce przechowywania negatywów: .....

GODZ

Z-d Poligr. Jan Jasiński W-wa, ul. Wolna 13, tel. 12-43-83

Wzór ODZ 1978 r.

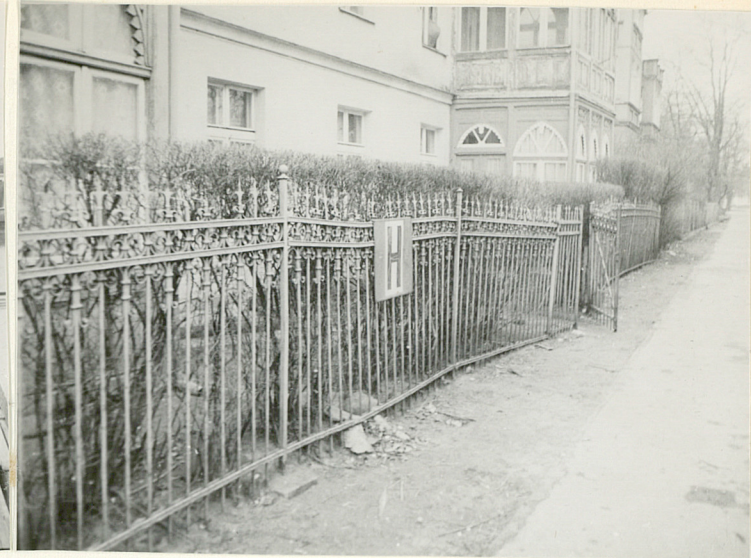




5



6



7